



UNIONCAMERE  
EMILIA-ROMAGNA

# Congiuntura delle Costruzioni

30 settembre 2021

indagine sulle piccole e medie imprese  
delle Camere di commercio  
dell'Emilia-Romagna

<http://www.ucer.camcom.it>

# congiuntura delle costruzioni in emilia - romagna

## indagine sulle piccole e medie imprese

Secondo l'indagine realizzata da Camere di commercio e Unioncamere Emilia-Romagna, la tendenza positiva per l'industria delle costruzioni emiliano-romagnola si è nuovamente e decisamente rafforzata permettendo di ampliare il pieno recupero sui livelli dello stesso trimestre del 2019, già conseguito nel trimestre precedente.

### La congiuntura nel trimestre

#### Il volume d'affari

Tra luglio e settembre gli stimoli introdotti a sostegno del settore delle costruzioni, la capacità organizzativa delle imprese e l'estivo recedere della pandemia hanno reso possibile un'ulteriore decisa accelerazione del recupero avviato nel primo trimestre dell'anno, ottenendo un notevole incremento del volume d'affari a prezzi correnti rispetto allo stesso periodo del 2020 (+6,6 per cento), più significativo in quanto già nella seconda parte dello scorso anno la recessione aveva colpito meno duramente. Il volume d'affari ha quindi ora avviato una fase di vera e propria crescita rispetto al livello dello stesso periodo del 2019, risultando superiore del 3,3 per cento. Altro tempo sarà necessario per recuperare la crescita perduta lo scorso anno.

Contrariamente a quanto avvenuto per l'industria, il dato trimestrale delle costruzioni non mostra una correlazione positiva tra dimensione d'impresa e andamento del volume d'affari. La gran platea delle piccole imprese, da 1 a 9 dipendenti, che ha invertito solo nel trimestre precedente la tendenza negativa, ha messo a segno un ulteriore decisa crescita del volume d'affari (+8,7 per cento) che risulta la più elevata per classe dimensionale delle imprese e ha permesso di superare del 3,8 per cento il livello d'affari del 2019. Il recupero del livello di attività è stato più contenuto per le medie imprese da 10 a 49 dipendenti (+4,6 per cento) e il loro volume d'affari ha superato quello dello stesso trimestre del 2019 di solo l'1,5 per cento. La crescita per le grandi imprese, quelle da 50 a 500 dipendenti, è stata solo leggermente più rapida (+5,0 per cento), ma è avvenuta rispetto a un terzo trimestre 2020 che per questa classe dimensionale era risultato positivo tanto che il volume d'affari ha superato quello dello stesso trimestre del 2019 del 5,4 per cento.

#### I giudizi delle imprese

Il saldo dei giudizi tra le quote delle imprese che rilevano un aumento o viceversa una riduzione del volume d'affari rispetto allo stesso trimestre dello scorso anno è sceso rapidamente da +41,2, il livello massimo dall'avvio della rilevazione a cui si

trovava nel trimestre precedente, a +27,7 punti, il secondo valore più elevato dall'avvio della rilevazione. In particolare, si è ridotta la quota delle imprese che hanno registrato un aumento del volume d'affari, scesa al 45,2 per cento, anche in questo caso il secondo valore più elevato dall'avvio della rilevazione, a testimonianza della diffusione tra le imprese della ripresa indotta dai provvedimenti di stimolo introdotti. Contrariamente al trimestre precedente, la quota delle imprese che hanno registrato una riduzione del volume d'affari è aumentata di 6,6 punti salendo al 17,4 per cento.

Il peggioramento del saldo dei giudizi si è avuto in tutte le classi di dimensione d'impresa, ma è stato minimo per le piccole imprese e ben più ampio per medie e grandi. Il saldo dei giudizi delle piccole imprese da 1 a 9 dipendenti è sceso solo a quota 35,6 punti grazie all'ulteriore aumento della quota delle imprese che hanno registrato un aumento del volume d'affari, giunta al 52,7 per cento, il nuovo valore massimo dall'inizio della rilevazione.

Al contrario, il saldo dei giudizi riferito alle medie imprese da 10 a 49 dipendenti è sceso decisamente arrestandosi a quota 19,8 dopo avere perso 26,6 punti. La discesa del saldo dei giudizi delle grandi imprese da 50 a 500 dipendenti è stata più contenuta (-15,1 punti), dovuta a una diminuzione delle imprese che hanno segnalato un aumento del volume d'affari. Il saldo si è collocato a quota 23,2 un livello elevato, ma ampiamente sperimentato precedentemente.

### Registro delle imprese

A fine settembre la consistenza delle imprese attive, che costituiscono l'effettiva base imprenditoriale, nelle costruzioni è risultata pari a 66.459 unità, con un ulteriore incremento di 1.211 imprese (+1,9 per cento) rispetto allo stesso periodo del 2020. Non solo si è quindi registrato un quinto segno consecutivo di crescita tendenziale delle imprese attive delle costruzioni dopo più di dieci anni di incessante riduzione che aveva raggiunto il culmine nel 2013 ed è terminata con il secondo trimestre del 2020, ma dall'avvio della seconda metà del 2020 l'espansione della base imprenditoriale è risultata progressivamente sempre più ampia di quella rilevata nel trimestre precedente. Comunque, ancora una volta, l'andamento è risultato migliore a livello nazionale, al quale si è registrata una crescita solo lievemente più sostenuta delle imprese attive (+2,0 per cento)

La tendenza positiva per la base imprenditoriale è stata determinata dalle imprese operanti nei lavori di costruzione specializzati, che hanno ulteriormente accelerato

la loro crescita (+969 unità, +2,0 per cento), avviata già dal primo trimestre 2020, e ha avuto il contributo delle attive nella costruzione di edifici (+161 unità, +1,0 per cento), derivante dalla conferma dell'accelerazione della tendenza positiva avviata nel primo trimestre 2021. Invece, è risultato in flessione il piccolo gruppo di imprese che svolgono attività di ingegneria civile (-0,3 per cento).

Se si considera la variazione della base imprenditoriale secondo le classi di forma giuridica delle imprese, la tendenza positiva è stata sostanzialmente determinata dalle società di capitali, che hanno ulteriormente rafforzato la loro crescita (+7,1 per cento, +1.004 unità). Queste risentono in positivo anche dall'attrattiva della normativa relativa alle società a responsabilità limitata (semplificata in particolare), che ha invece un effetto negativo sulle società di persone (-2,4 per cento, -154 unità). Anche le ditte individuali hanno fornito un contributo alla crescita della base imprenditoriale del settore, confermando anch'esse l'inversione di tendenza in positivo del

primo trimestre dell'anno, con un più ampio incremento (+394 unità, +0,9 per cento). La compagine dei consorzi e delle cooperative è risultata ancora una volta in notevole flessione (-3,1 per cento).

### Previsione per il 2021 e il 2022

Secondo la stima elaborata a ottobre da Prometeia in "Scenari per le economie locali", grazie ai piani di investimento pubblico e alle misure di incentivazione adottate dal governo a sostegno del settore, della sicurezza sismica e della sostenibilità ambientale, nel 2021 si avrà un vero boom del valore aggiunto reale delle costruzioni (+20,9 per cento), che trainerà la ripresa complessiva. Nonostante un ragionevole rallentamento, la tendenza positiva proseguirà con decisione anche nel 2022 (+7,9 per cento), come le misure di sostegno adottate, quando sarà ancora il settore delle costruzioni a trainare la crescita.

### Ulteriori approfondimenti

Le analisi: <https://www.ucer.camcom.it/studi-ricerche/analisi/os-congiuntura-costruzioni>

Dati regionali: <http://www.ucer.camcom.it/studi-ricerche/dati/bd/congiunt/ind-art-cos-r>

Dati provinciali: <http://www.ucer.camcom.it/studi-ricerche/dati/bd/congiunt/provinciali-p>

### I nostri feed RSS

Notizie del Centro Studi: <http://www.ucer.camcom.it/studi-ricerche/news>

Aggiornamenti della Banca Dati:

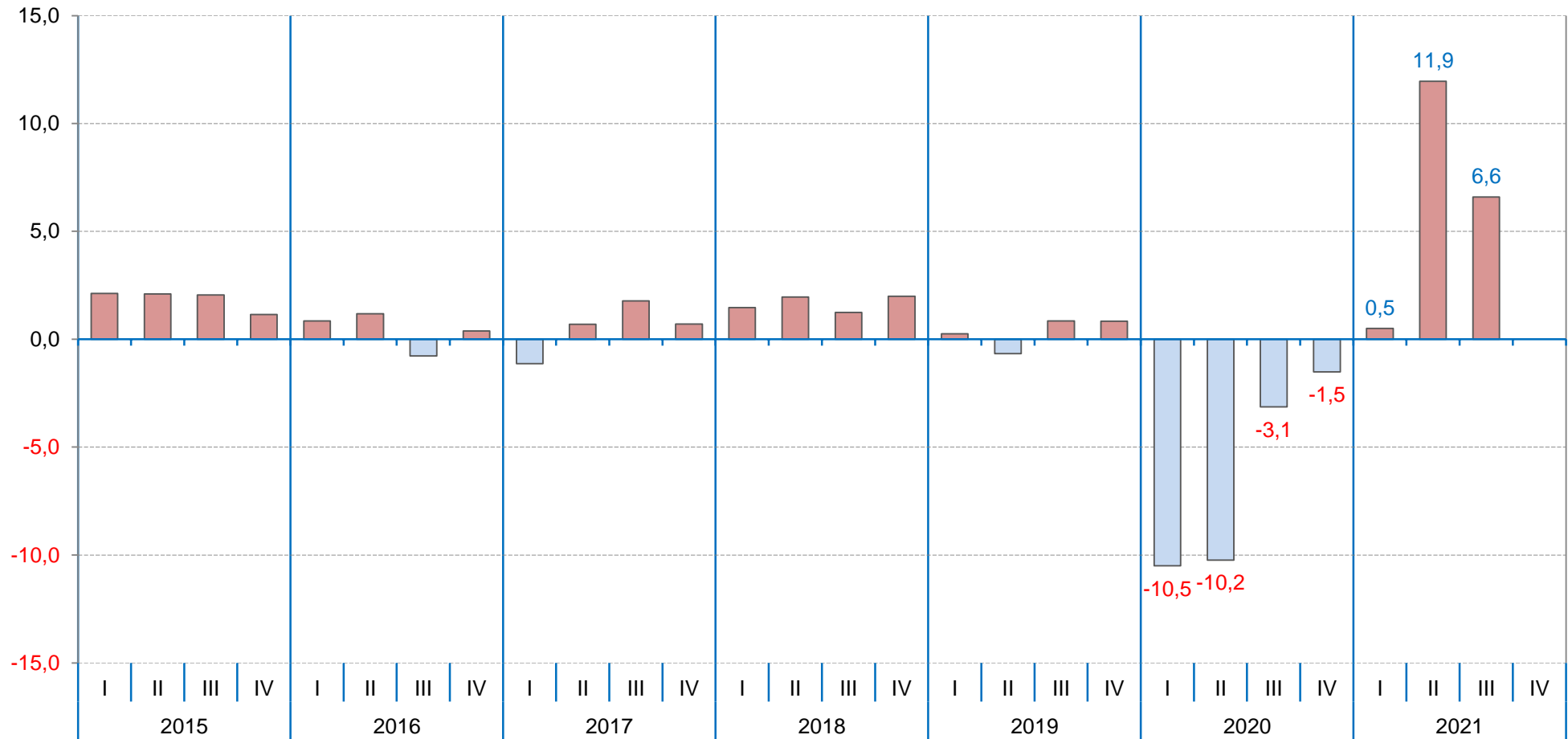
<http://www.ucer.camcom.it/studi-ricerche/aggiornamenti-banca-dati>

## Indice delle tavole

	Pag.
<b>La congiuntura</b>	5
Volume d'affari delle costruzioni, tasso di variazione tendenziale(1) trimestrale	6
Andamento delle quote percentuali delle imprese che giudicano il volume d'affari corrente in aumento, stabile o in calo(1)	7
Congiuntura delle costruzioni in Emilia-Romagna nel trimestre e andamento rispetto al 2019	8
<b>La dimensione delle imprese</b>	9
Congiuntura delle costruzioni in Emilia-Romagna nel trimestre. Imprese minori (1-9 dipendenti)	10
Congiuntura delle costruzioni in Emilia-Romagna nel trimestre. Imprese medie (10-49 dipendenti)	11
Congiuntura delle costruzioni in Emilia-Romagna nel trimestre. Imprese grandi (50-499 dipendenti)	12
<b>La demografia delle imprese</b>	13
Imprese attive nelle costruzioni: serie storica dello stock e del tasso di variazione tendenziale(1).	14
Imprese attive e tassi di variazione tendenziali (1) nelle costruzioni per settori e forma giuridica	15

Congiuntura

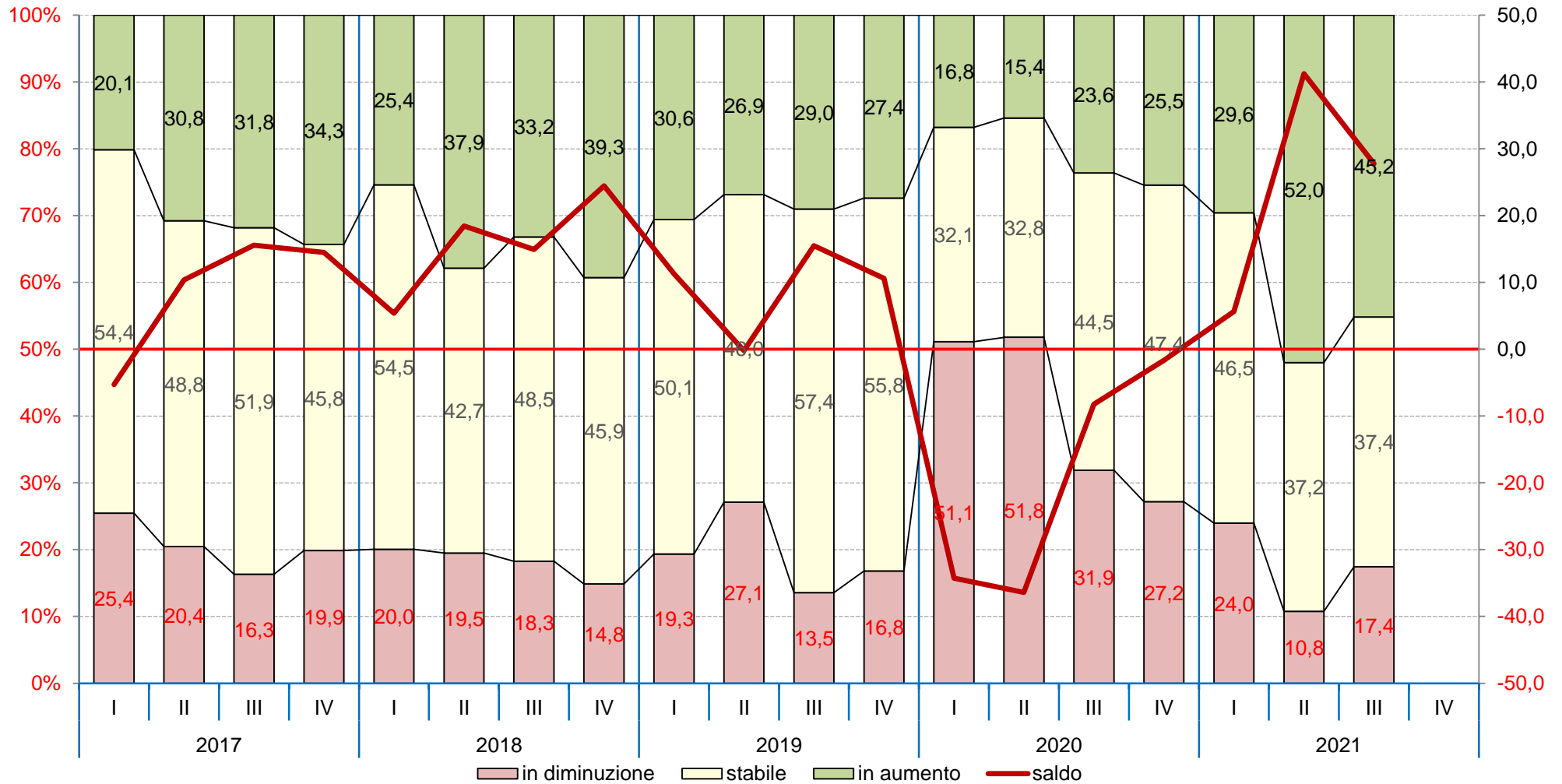
Volume d'affari delle costruzioni, tasso di variazione tendenziale(1) trimestrale



(1) Sullo stesso trimestre dell'anno precedente.

Fonte Unioncamere Emilia-Romagna.

Andamento delle quote percentuali delle imprese che giudicano il volume d'affari corrente in aumento, stabile o in calo(1)

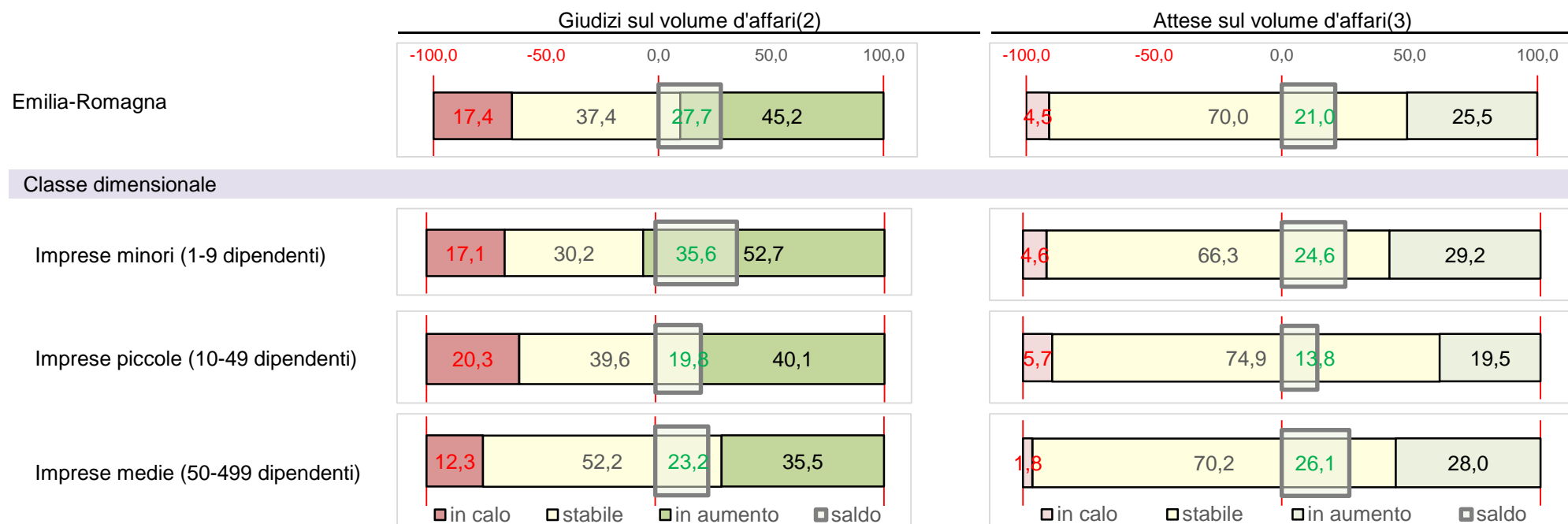


(1) Rispetto allo stesso trimestre dell'anno precedente.

Fonte Unioncamere Emilia-Romagna.

## Congiuntura delle costruzioni in Emilia-Romagna nel trimestre e andamento rispetto al 2019

	Volume d'affari		Giudizi sul volume d'affari(3)			Attese sul volume d'affari(4)		
	su 2020(1)	su 2019(2)	In aumento	Stabile	In calo	In aumento	Stabile	In calo
Emilia-Romagna	6,6	3,3	45,2	37,4	17,4	25,5	70,0	4,5
<b>Classe dimensionale</b>								
Imprese minori (1-9 dipendenti)	8,7	3,8	52,7	30,2	17,1	29,2	66,3	4,6
Imprese piccole (10-49 dipendenti)	4,6	1,5	40,1	39,6	20,3	19,5	74,9	5,7
Imprese medie (50-499 dipendenti)	5,0	5,4	35,5	52,2	12,3	28,0	70,2	1,8



(1) Tasso di variazione sullo stesso trimestre dell'anno precedente. (2) Tasso di variazione sullo stesso trimestre del 2019. (3) Quote percentuali delle imprese che giudicano il volume d'affari corrente in aumento, stabile o in calo rispetto allo stesso trimestre dell'anno precedente. (4) Quote percentuali delle imprese che prevedono il volume d'affari del trimestre successivo in aumento, stabile o in calo rispetto al trimestre in esame.

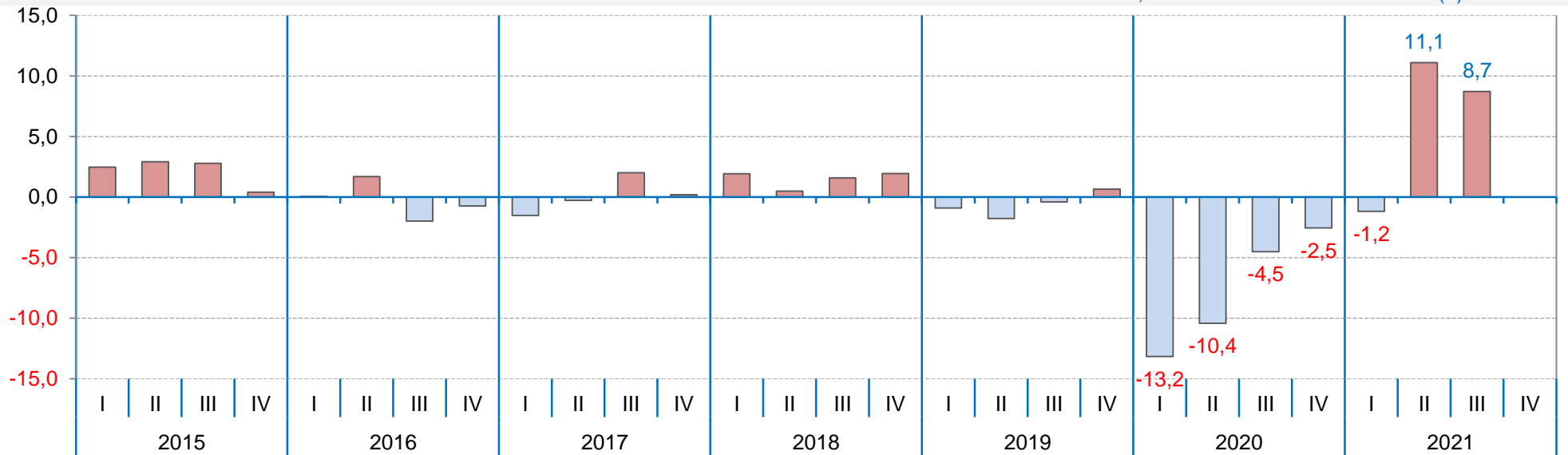
Fonte Unioncamere Emilia-Romagna.



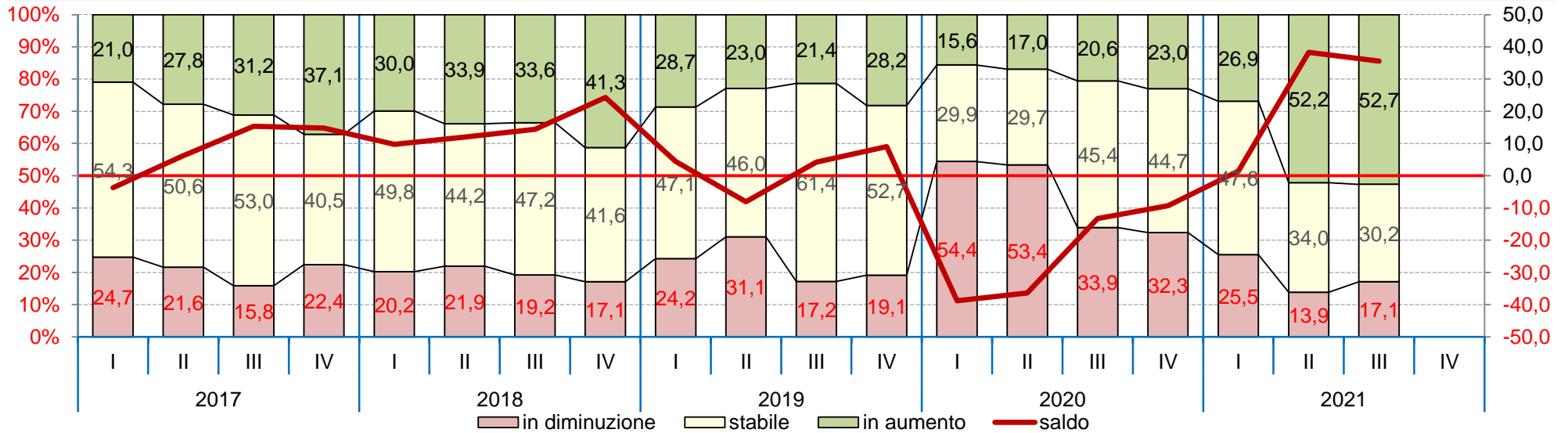
# La dimensione delle imprese

Congiuntura delle costruzioni in Emilia-Romagna nel trimestre. Imprese minori (1-9 dipendenti)

Volume d'affari delle costruzioni, tasso di variazione tendenziale(1) trimestrale



Andamento delle quote percentuali delle imprese che giudicano il volume d'affari corrente in aumento, stabile o in calo(1)

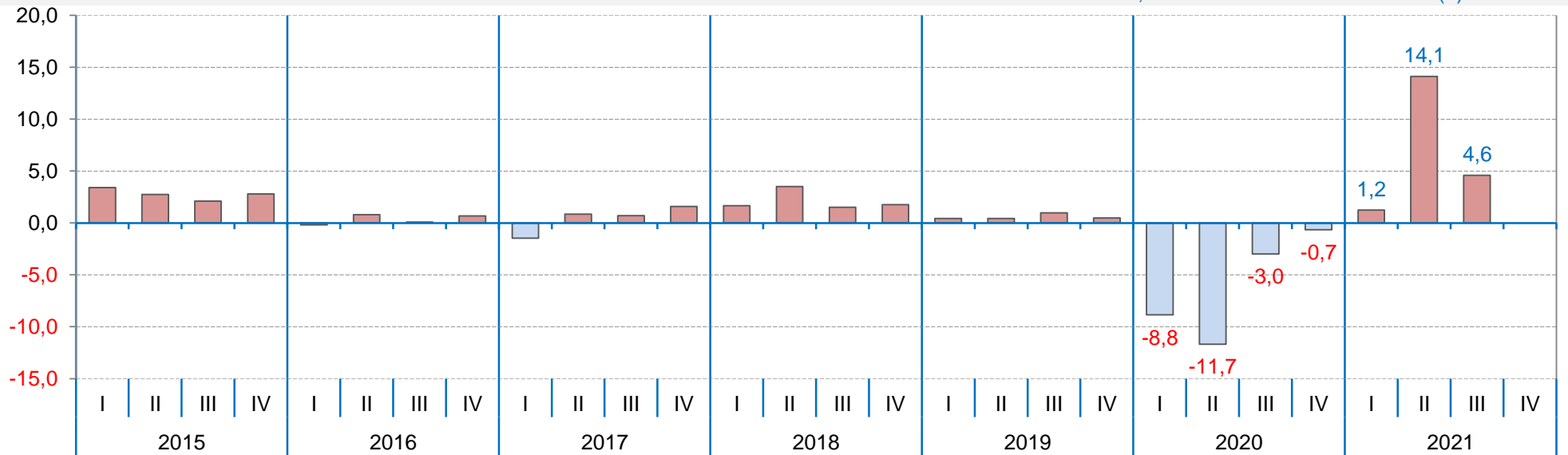


(1) Sullo stesso trimestre dell'anno precedente.

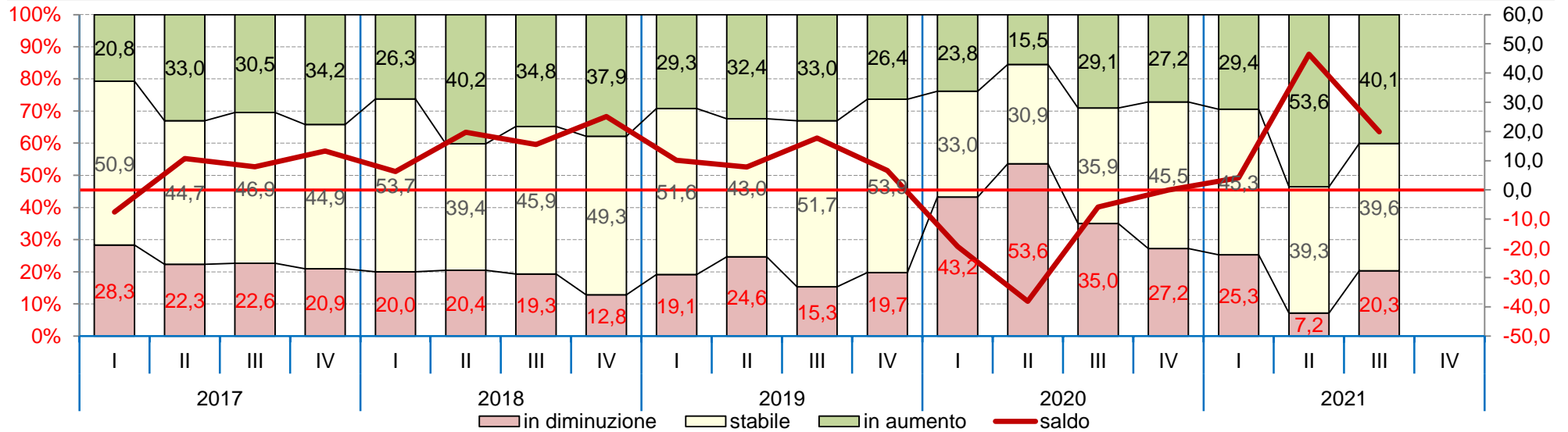
Fonte Unioncamere Emilia-Romagna.

Congiuntura delle costruzioni in Emilia-Romagna nel trimestre. Imprese medie (10-49 dipendenti)

Volume d'affari delle costruzioni, tasso di variazione tendenziale(1) trimestrale



Andamento delle quote percentuali delle imprese che giudicano il volume d'affari corrente in aumento, stabile o in calo(1)

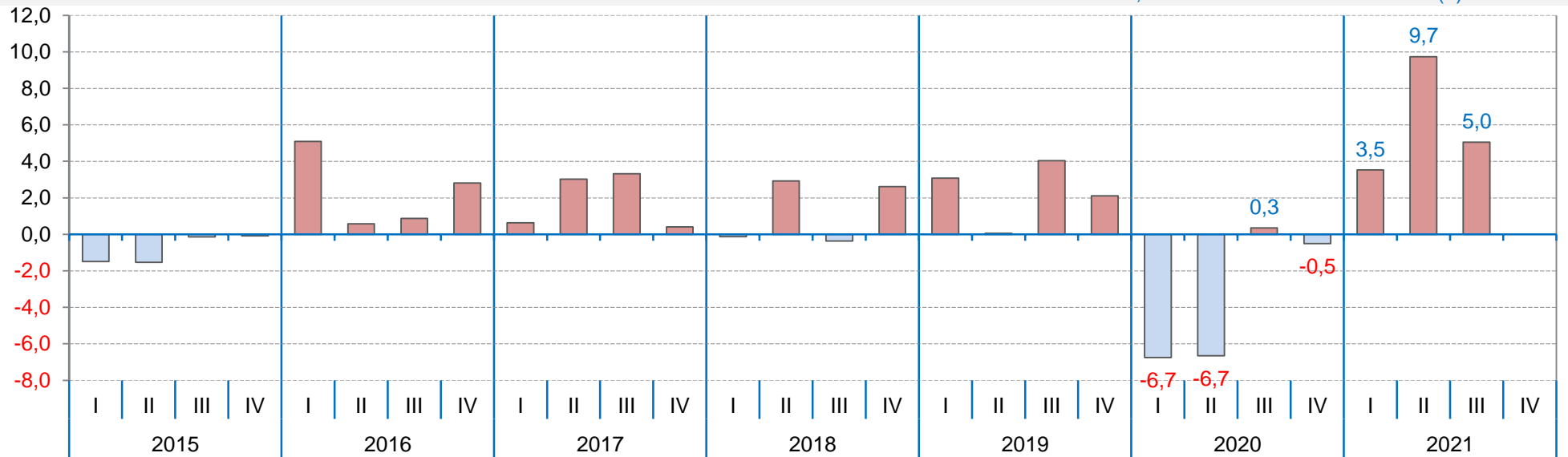


(1) Sullo stesso trimestre dell'anno precedente.

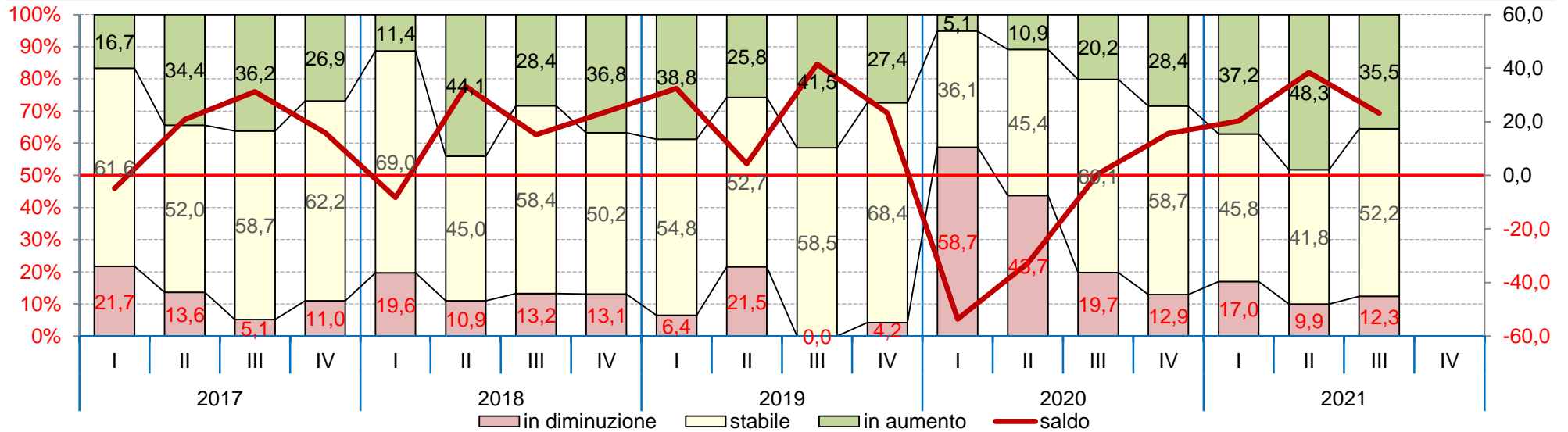
Fonte Unioncamere Emilia-Romagna.

Congiuntura delle costruzioni in Emilia-Romagna nel trimestre. Imprese grandi (50-499 dipendenti)

Volume d'affari delle costruzioni, tasso di variazione tendenziale(1) trimestrale



Andamento delle quote percentuali delle imprese che giudicano il volume d'affari corrente in aumento, stabile o in calo(1)

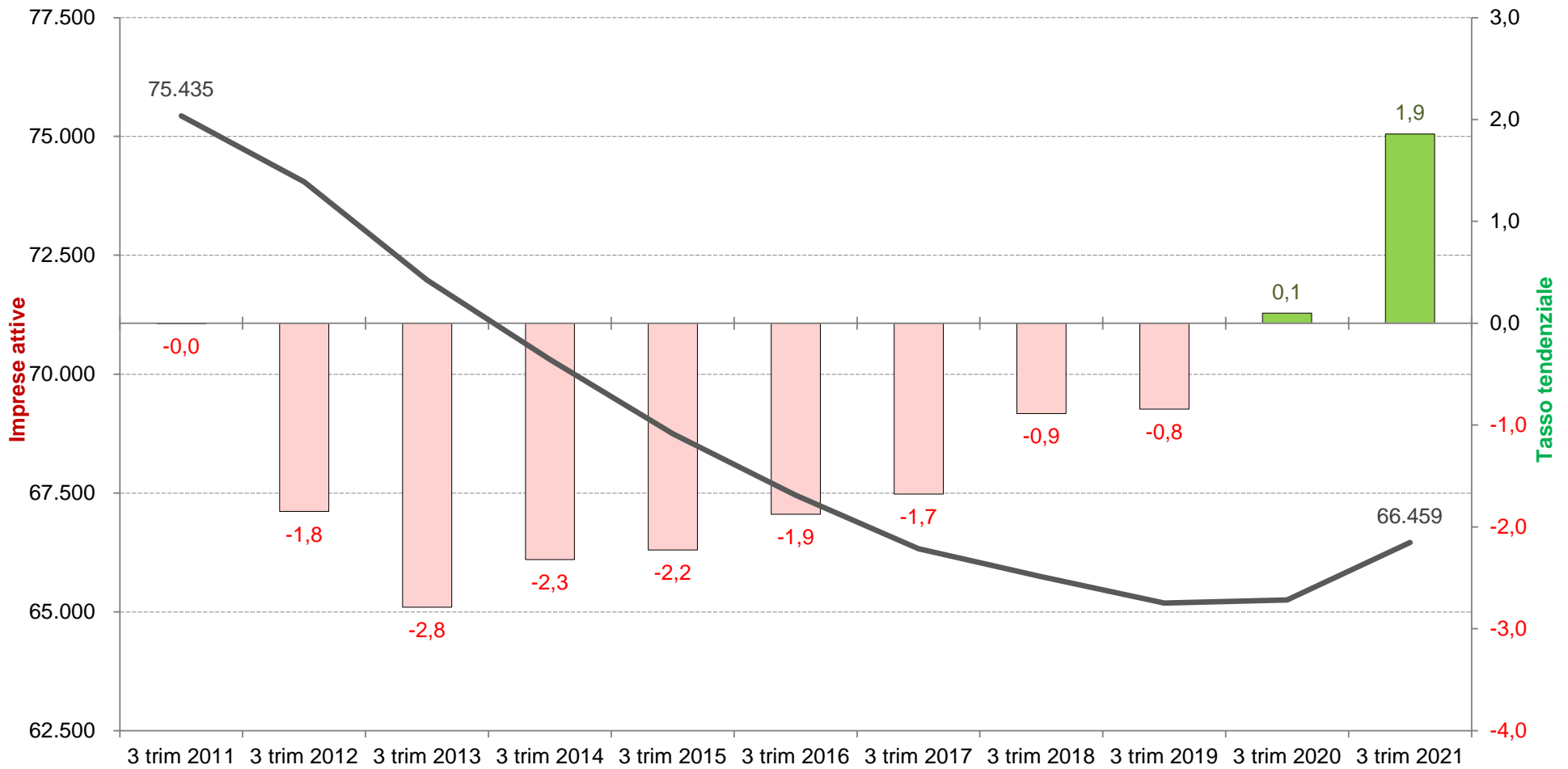


(1) Sullo stesso trimestre dell'anno precedente.

Fonte Unioncamere Emilia-Romagna.

# Demografia delle imprese

Imprese attive nelle costruzioni: serie storica dello stock e del tasso di variazione tendenziale(1).



(1) Tasso di variazione sullo stesso periodo dell'anno precedente.

Elaborazioni Unioncamere Emilia-Romagna su dati InfoCamere Movimprese

Imprese attive e tassi di variazione tendenziali (1) nelle costruzioni per settori e forma giuridica

	Stock		Variazione	
		Numero		Tasso(1)
Costruzioni	66.459	1.211		1,9
<b>Settori</b>				
- costruzione di edifici	16.154	244		1,5
- ingegneria civile	670	-2	-0,3	
- lavori di costruzione specializzati	49.635	969		2,0
<b>Forma giuridica</b>				
- società di capitale	15.112	1.004		7,1
- società di persone	6.158	-154	-2,4	
- ditte individuali	44.156	394		0,9
- altre forme societarie	1.033	-33	-3,1	

(1) Tasso di variazione sullo stesso periodo dell'anno precedente.

Elaborazioni Unioncamere Emilia-Romagna su dati InfoCamere Movimprese

Unioncamere Emilia-Romagna distribuisce dati statistici attraverso banche dati on line e produce e diffonde analisi economiche. Ecco le principali risorse che distribuiamo on line



## **Analisi trimestrali congiunturali**

### **La situazione congiunturale dell'economia dell'Emilia-Romagna**

In sintesi la situazione della congiuntura dell'economia regionale.

<https://www.ucer.camcom.it/studi-ricerche/analisi/scecoer>

### **Congiuntura industriale**

Fatturato, esportazioni, produzione, ordini per settori e dimensione delle imprese.

<https://www.ucer.camcom.it/studi-ricerche/analisi/os-congiuntura>

### **Congiuntura dell'artigianato**

Fatturato, esportazioni, produzione, ordini dell'artigianato.

<https://www.ucer.camcom.it/studi-ricerche/analisi/os-congiuntura-artigianato>

### **Congiuntura del commercio al dettaglio**

Vendite e giacenze per settori e classi dimensionali delle imprese.

<https://www.ucer.camcom.it/studi-ricerche/analisi/os-congiuntura-commercio>

### **Congiuntura delle costruzioni**

Volume d'affari e produzione aggregati e per classi dimensionali delle imprese.

<https://www.ucer.camcom.it/studi-ricerche/analisi/os-congiuntura-costruzioni>

### **Demografia delle imprese - Movimprese**

La demografia delle imprese, aggregata e per forma giuridica e settore di attività.

<https://www.ucer.camcom.it/studi-ricerche/analisi/demografia-imprese>

### **Demografia delle imprese - Imprenditoria estera**

Stato e andamento delle imprese estere, per forma giuridica e settore di attività.

<https://www.ucer.camcom.it/studi-ricerche/analisi/imprenditoria-estera>

### **Demografia delle imprese - Imprenditoria femminile**

attività.

<https://www.ucer.camcom.it/studi-ricerche/analisi/imprenditoria-femminile>

### **Demografia delle imprese - Imprenditoria giovanile**

Stato e andamento delle imprese giovanili, per forma giuridica e settore di attività.

<https://www.ucer.camcom.it/studi-ricerche/analisi/imprenditoria-giovanile>

### **Addetti delle localizzazioni di impresa**

L'andamento degli addetti delle localizzazioni di impresa sulla base dei dati Inps.

<https://www.ucer.camcom.it/studi-ricerche/analisi/addetti-localizzazioni/>

### **Esportazioni regionali**

L'andamento delle esportazioni emiliano-romagnole sulla base dei dati Istat.

<https://www.ucer.camcom.it/studi-ricerche/analisi/esportazioni-regionali>

### **Scenario di previsione Emilia-Romagna**

Le previsioni macroeconomiche regionali a medio termine. Prometeia.

<https://www.ucer.camcom.it/studi-ricerche/analisi/scenario-previsione>

## **Analisi semestrali e annuali**

### **Rapporto sull'economia regionale**

approfondimenti.

<https://www.ucer.camcom.it/studi-ricerche/analisi/rapporto-economia-regionale>

## **Banche dati**

### **Banca dati on-line di Unioncamere Emilia-Romagna**

Free e aggiornati dati nazionali, regionali e provinciali su congiuntura economica, demografia delle imprese e altro ancora

<https://www.ucer.camcom.it/studi-ricerche/dati/bd>