

Aumentano le imprese non agricole e si rafforza la struttura imprenditoriale

La dinamica regionale ^{1 2}

L'andamento trimestrale delle iscrizioni e cessazioni vede le prime concentrarsi nel primo e nel secondo trimestre, mentre le seconde si accumulano nel solo primo, ma nel primo trimestre 2004, la crescita delle **imprese registrate** non agricole in Emilia-Romagna è risultata positiva e pari a 585 unità, +0,2% (-306 unità, -0,1%, nel primo trimestre dell'anno scorso). L'ultimo risultato positivo relativo ad un primo trimestre risale al 2001. Le aziende registrate dell'agricoltura si sono ridotte di 1.461 unità, -1,8% (-1.715 unità, -2,1%, nell'analogo periodo del 2003). Complessivamente il numero delle imprese registrate regionali si è ridotto di 876 unità, -0,2%. È quanto emerge dall'analisi dei dati Unioncamere Movimprese sulla nati-mortalità delle imprese nel primo trimestre 2004. A livello nazionale le imprese registrate non agricole sono aumentate dello 0,1%, quelle agricole sono diminuite dell'1,4%, nel complesso riducendosi dello 0,1%. In regione, rispetto al 1° trimestre 2003, per le imprese non agricole, lievi variazioni al rialzo del tasso di natalità (2,6% contro 2,5%) e al ribasso del tasso di mortalità (2,4% contro 2,6%). Tra le imprese agricole, si sono ridotti il tasso di natalità (1,2%, era 1,3%) e, più sensibilmente, quello di mortalità (3,1%, contro 3,4%). Nel primo trimestre 2004, le **imprese attive** non agricole regionali sono aumentate di 396 unità, +0,1%. Nel primo trimestre la variazione risulta negativa almeno dal 1998 e nel primo trimestre 2003 era stata pari a -0,3%. Le imprese attive agricole sono diminuite di 1.455 unità, -1,9%. Si tratta del saldo negativo più elevato a partire dal 1998, ad eccezione di quello del primo trimestre del 2003 (-2,1%). L'insieme delle imprese attive regionali si è ridotto di 1.059 unità. pari a -0,3%.

Le dinamiche per forma giuridica

Cresce e si rafforza la struttura imprenditoriale, con l'adozione di modelli organizzativi più complessi e lo sviluppo dei gruppi di impresa. Tra le imprese registrate non agricole, le società di capitale sono aumentate di 949 unità, +1,2%, la loro quota è salita al 20,4% e si approssima a quella nazionale del 20,8%. Le società di persone sono scese di 140 unità, -0,1%, e si è ridotta la loro quota, 26,6% comunque superiore a quella nazionale del 23,8%. In decremento le ditte individuali di 212 unità, +0,1%. Le imprese con altra forma sociale sono anch'esse diminuite, 12 unità. Tra le imprese agricole, stabili le società di capitale e quelle di persone, che in regione costituiscono rispettivamente lo 0,9% e l'11,7% delle imprese del settore, rispetto allo 0,9% e al 5,3% a livello nazionale, mentre diminuiscono le ditte individuali del 2,1% e la loro quota regionale scende all'86,1% rispetto al 92,1% nazionale. In calo anche le imprese con altre forme sociali, -0,7%

Le dinamiche per settore di attività economica

Tra i principali settori di attività economica, la crescita percentuale del numero delle imprese attive è stata più sensibile nei settori dell'istruzione e della produzione e distribuzione di energia elettrica, gas e acqua, per entrambi +2,2%, ma con incrementi unitari minimi, mentre è stata di +1,3% nei settori delle costruzioni e dei servizi alle imprese (Attività immobiliari, noleggio, informatica, ricerca), ove ha determinato un incremento complessivo di 1.423 unità. I cali più sensibili, tra i settori non agricoli, si sono avuti nei settori dell'intermediazione monetaria e finanziaria, -365 unità (-4,2%), e del commercio, -647 unità (-0,7%). Tra le imprese attive manifatturiere, ridottesi nell'insieme dello 0,7%, si segnala la riduzione di 137 unità (-1,7%) delle imprese attive dell'insieme dei settori tessile e delle confezioni. In crescita, con piccoli numeri, le imprese del settore del recupero e preparazione per il riciclaggio, 2,5%.

¹ In un periodo possono avvenire per un'impresa eventi che non danno luogo a cessazione e/o re-iscrizione, ma a "variazioni" che modificano la consistenza delle ditte per sede nella provincia, ramo di attività economica, forma giuridica. Le variazioni riguardano:

1 - Stato di attività: un'impresa erroneamente dichiarata cessata può ritornare attiva (variazione dello stato di attività). Solo in questo caso si conteggia la variazione avvenuta nel periodo considerato.

2 - Forma giuridica: un'impresa può cambiare forma giuridica continuando la propria attività sotto una nuova veste ("trasformazione"). Tale evento comporta non l'estinzione della società esistente e la creazione di un nuovo soggetto, ma la modificazione dell'atto costitutivo. E' però inammissibile la trasformazione di una ditta individuale in una società e viceversa e in questi casi si dà luogo ad una cessazione e successiva iscrizione.

3 - Attività economica esercitata: nel caso in cui un'impresa modifichi la propria attività esercitata, essa dovrà provvedere a dichiarare la nuova attività con il relativo codice di importanza.

4 - Cancellazione dal Registro imprese: nei rari casi di errata iscrizione (ad esempio una Spa erroneamente iscritta solo o anche nella sezione piccoli imprenditori) l'ufficio che ha la gestione del R.I. effettua la cancellazione delle posizioni.

5 - Trasferimento della sede legale dell'impresa presso la CCIAA nella cui circoscrizione territoriale siano già istituite sedi secondarie od unità locali. E' il caso di imprese con sede fuori provincia che trasferiscono la propria sede nella provincia considerata o viceversa.

² Non tutte le imprese comunicano l'attività economica prevalente al momento dell'iscrizione in Camera di Commercio. Questa informazione perviene spesso in un momento successivo, dando luogo ad una continua attività di classificazione che si riflette sullo stock attraverso il fenomeno delle cd. "variazioni". Questo fenomeno sposta le imprese neo-iscritte dall'aggregato delle "Non classificate" al corretto settore di appartenenza. Pertanto, per ciascun settore, lo stock di fine periodo viene a determinarsi come l'effetto della differenza tra iscrizioni e cessazioni cui va aggiunto il valore delle variazioni registrate nel periodo.

Tab. 1 - Imprese, registrate e attive, per forma giuridica, Emilia-Romagna, 1° trimestre 2004

	Registrate												Attive				
	Stock				Nati-mortalità					Variazioni			Stock				
			Differenza		Iscrizioni		Cessazioni		Dinamica	Saldo						Differenza	
	N.	Quota %	N.	Tasso %	N.	Tasso %	N.	Tasso %	Tasso %	N.	Tasso %	N.	Tasso %	N.	Quota %	N.	Tasso %
Agricoltura, caccia e silvicoltura																	
Società di capitale	738	0,9	1	0,1	4	0,5	7	0,9	1,5	-3	-0,4	4	0,5	574	0,7	1	0,2
Società di persone	9.079	11,7	-4	0,0	113	1,2	127	1,4	2,6	-14	-0,2	10	0,1	8.822	11,5	-1	0,0
Ditte individuali	66.917	86,1	-1.451	-2,1	799	1,2	2.269	3,3	4,5	-1.470	-2,2	19	0,0	66.883	86,9	-1.450	-2,1
Altre forme	964	1,2	-7	-0,7	2	0,2	15	1,5	1,8	-13	-1,3	6	0,6	718	0,9	-5	-0,7
Totale	77.698	100,0	-1.461	-1,8	918	1,2	2.418	3,1	4,2	-1.500	-1,9	39	0,0	76.997	100,0	-1.455	-1,9
Altri settori esclusa Agricoltura																	
Società di capitale	78.425	20,4	949	1,2	1.760	2,3	900	1,2	3,4	860	1,1	89	0,1	56.794	16,8	778	1,4
Società di persone	102.190	26,6	-140	-0,1	1.884	1,8	1.950	1,9	3,7	-66	-0,1	-74	-0,1	81.463	24,2	-173	-0,2
Ditte individuali	193.944	50,4	-212	-0,1	6.096	3,1	6.311	3,3	6,4	-215	-0,1	3	0,0	191.897	56,9	-234	-0,1
Altre forme	9.882	2,6	-12	-0,1	154	1,6	163	1,6	3,2	-9	-0,1	-3	0,0	7.041	2,1	25	0,4
Totale	384.441	100,0	585	0,2	9.894	2,6	9.324	2,4	5,0	570	0,1	15	0,0	337.195	100,0	396	0,1

Elaborazioni Unioncamere Emilia-Romagna su dati Infocamere Movimprese.

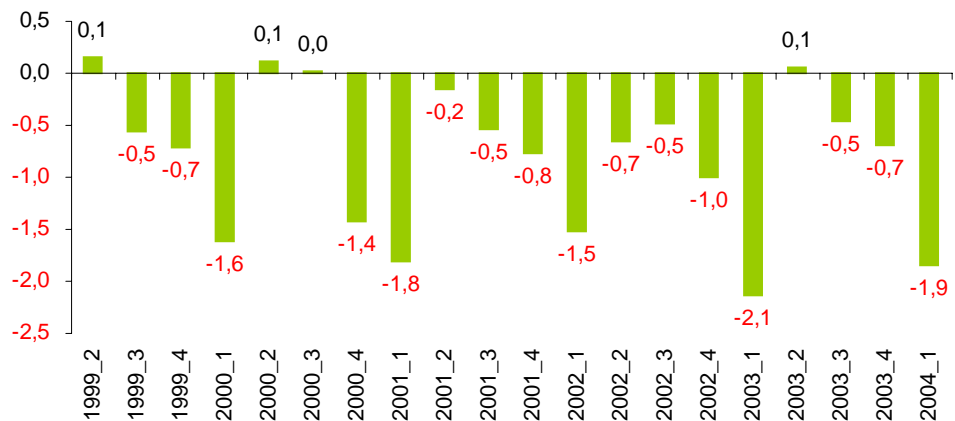
Tab. 2 - Imprese, registrate e attive, per settore di attività economica, Emilia-Romagna, 1° trimestre 2004

	Registrate												Attive				
	Stock				Nati-mortalità					Variazioni			Stock				
			Differenza		Iscrizioni		Cessazioni		Dinamica	Saldo						Differenza	
	N.	Quota %	N.	Tasso %	N.	Tasso %	N.	Tasso %	Tasso %	N.	Tasso %	N.	Tasso %	N.	Quota %	N.	Tasso %
Agricoltura,caccia e silvicoltura	77.698	16,8	-1.461	-1,8	918	1,2	2.418	3,1	4,2	-1.500	-1,9	39	0,0	76.997	18,6	-1.455	-1,9
Pesca,piscicoltura e servizi connessi	1.558	0,3	-20	-1,3	3	0,2	23	1,5	1,6	-20	-1,3	0	0,0	1.529	0,4	-17	-1,1
Estrazione di minerali	289	0,1	-2	-0,7	1	0,3	5	1,7	2,1	-4	-1,4	2	0,7	222	0,1	-1	-0,4
Attività manifatturiere	66.590	14,4	-348	-0,5	932	1,4	1.472	2,2	3,6	-540	-0,8	192	0,3	58.445	14,1	-324	-0,6
Prod.e distrib.energia elettrica, gas e acqua	208	0,0	5	2,5	2	1,0	1	0,5	1,5	1	0,5	4	2,0	189	0,0	4	2,2
Costruzioni	66.390	14,4	811	1,2	2.284	3,5	1.669	2,5	6,0	615	0,9	196	0,3	62.681	15,1	819	1,3
Comm.ingr.e dett.;rip.beni pers.e per la casa	105.562	22,8	-765	-0,7	1.823	1,7	2.918	2,7	4,5	-1.095	-1,0	330	0,3	96.908	23,4	-647	-0,7
Alberghi e ristoranti	24.501	5,3	-132	-0,5	317	1,3	649	2,6	3,9	-332	-1,3	200	0,8	20.529	5,0	-56	-0,3
Trasporti,magazzinaggio e comunicaz.	20.784	4,5	-56	-0,3	319	1,5	410	2,0	3,5	-91	-0,4	35	0,2	19.739	4,8	-62	-0,3
Intermediaz.monetaria e finanziaria	8.878	1,9	-415	-4,5	235	2,5	281	3,0	5,6	-46	-0,5	-369	-4,0	8.246	2,0	-365	-4,2
Attiv.immob.,noleggio,informat.,ricerca	51.788	11,2	506	1,0	912	1,8	1.075	2,1	3,9	-163	-0,3	669	1,3	45.883	11,1	606	1,3
Istruzione	1.234	0,3	21	1,7	37	3,1	22	1,8	4,9	15	1,2	6	0,5	1.115	0,3	24	2,2
Sanita' e altri servizi sociali	1.609	0,3	18	1,1	7	0,4	16	1,0	1,4	-9	-0,6	27	1,7	1.442	0,3	18	1,3
Altri servizi pubblici,sociali e personali	20.513	4,4	139	0,7	242	1,2	452	2,2	3,4	-210	-1,0	349	1,7	19.015	4,6	199	1,1
Imprese non classificate	14.537	3,1	831	6,1	2.780	20,3	331	2,4	22,7	2.449	17,9	-1.618	-11,8	1.252	0,3	206	19,7
Totale	462.139	100,0	-876	-0,2	10.812	2,3	11.742	2,5	4,9	-930	-0,2	54	0,0	414.192	100,0	-1.059	-0,3
Totale meno agricoltura	384.441	83,2	585	0,2	9.894	2,6	9.324	2,4	5,0	570	0,1	15	0,0	337.195	81,4	396	0,1

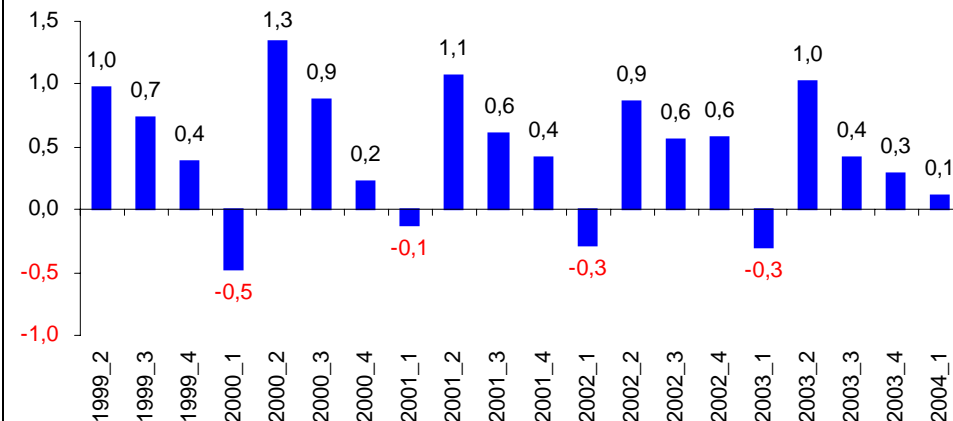
Elaborazioni Unioncamere Emilia-Romagna su dati Infocamere Movimprese.

Fig. 1.a Imprese attive, tassi di variazione trimestrali, principali settori economici, 2° trimestre 1999 – 1° trimestre 2004

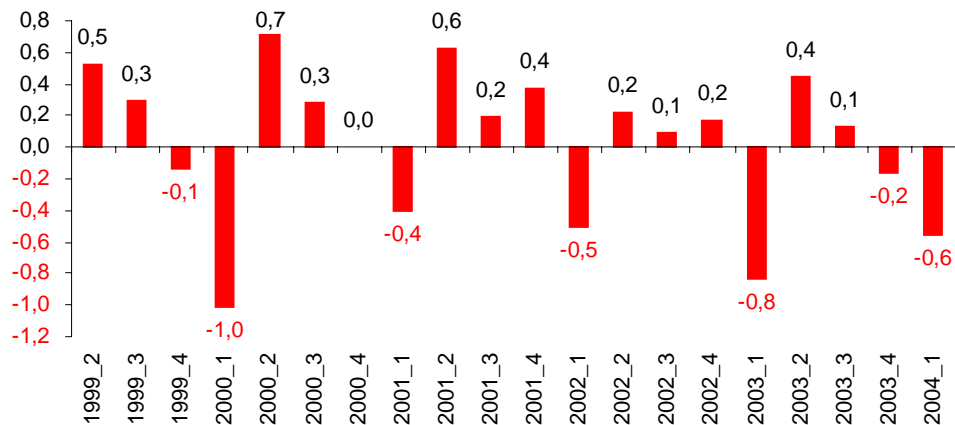
Agricoltura, caccia e silvicoltura.



Imprese non agricole



Attività' manifatturiere



Costruzioni

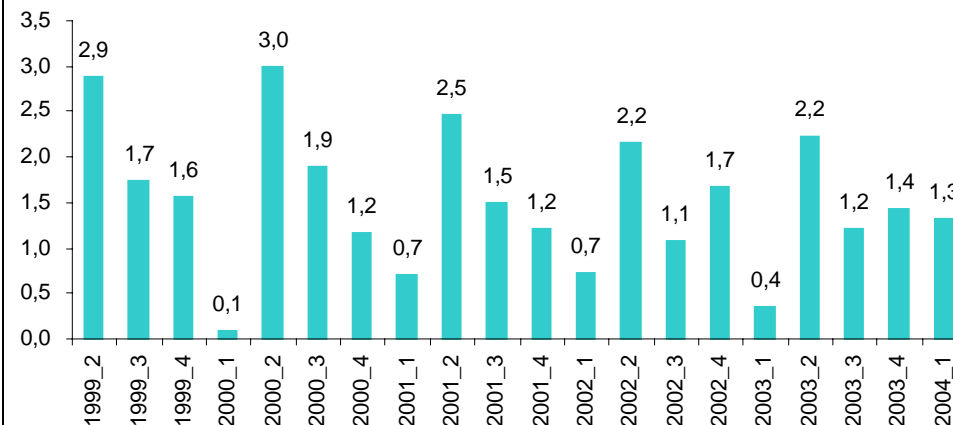
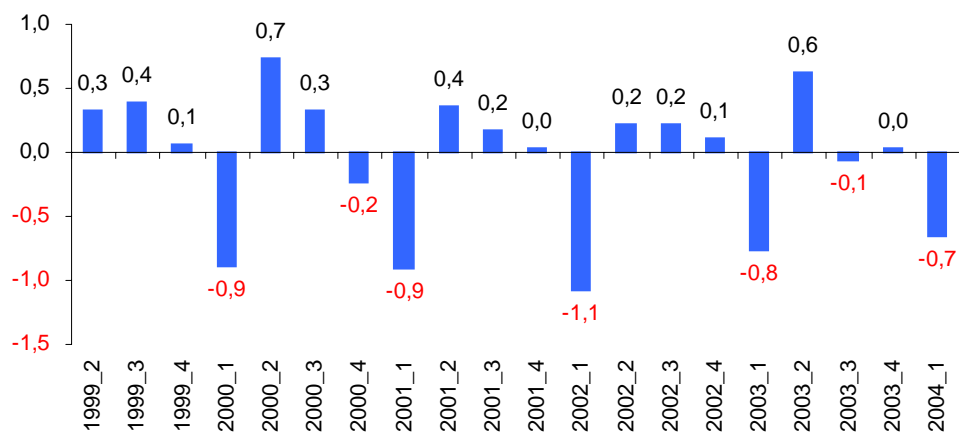
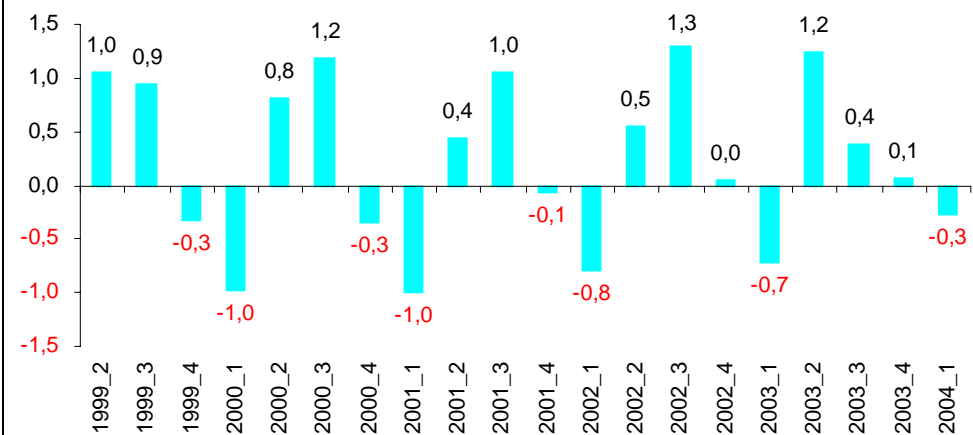


Fig. 1.b Imprese attive, tassi di variazione trimestrali, principali settori economici, 2° trimestre 1999 – 1° trimestre 2004

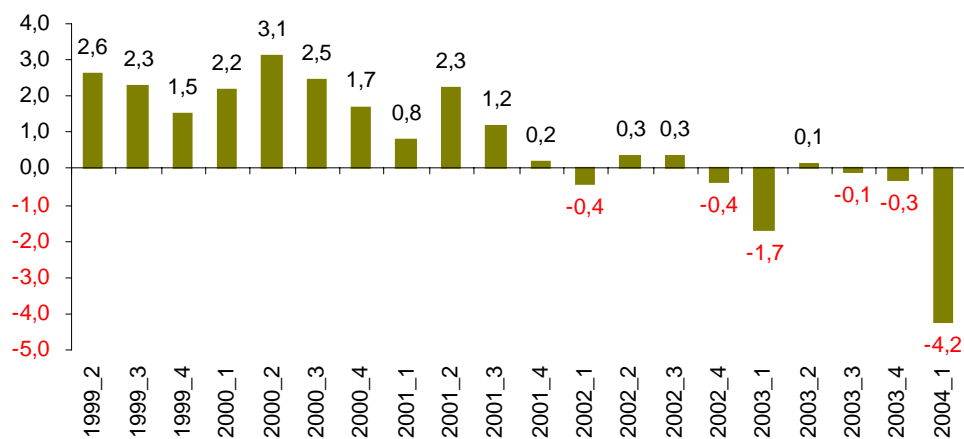
Commercio ingr.e dett.;rip.beni pers.e per la casa



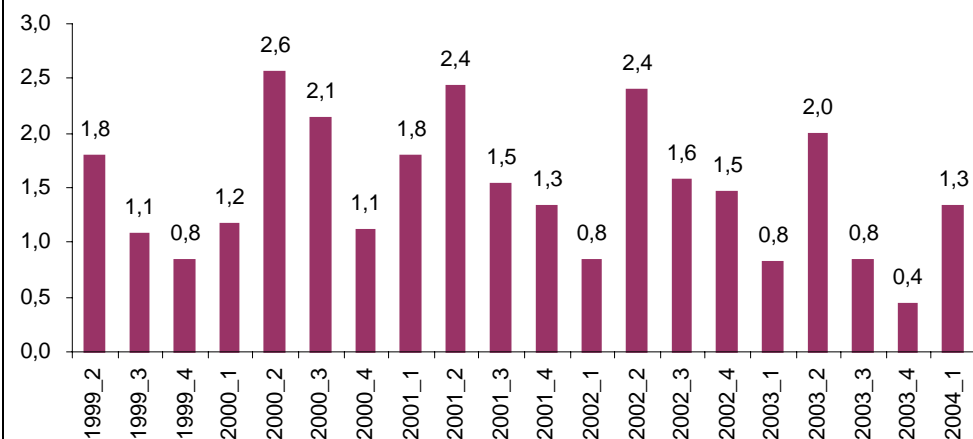
Intermediazione monetaria e finanziaria



Intermediazione monetaria e finanziaria



Attività immobiliari,noleggio,informatica,ricerca



Elaborazioni Unioncamere Emilia-Romagna su dati Infocamere Movimprese.