

LA TUTELA DEL SUOLO AGRICOLO PER SCOPI ALIMENTARI

TAVOLA ROTONDA

Bologna, 28 maggio 2012
Sala A – Terza Torre



IL PROBLEMA DEL CONSUMO DI SUOLO E DISPONIBILITA' DEI TERRENI AGRICOLI

Il consumo di suolo è fortemente aumentato riducendo le aree rurali e la superficie agricola disponibile

a) La superficie delle aziende agricole (SAT e SAU) si è fortemente ridotta negli ultimi decenni, anche se con diversa intensità e maggiore incidenza in montagna e collina rispetto alla pianura

Fonte: I Censimenti dell'agricoltura documentano queste variazioni in particolare il Censimento del 2010

b) Nei Paesi industrializzati si assiste all'allargamento delle fasce urbane (Urban Sprawl) per scopi residenziali e servizi, produttivi e infrastrutturali:

- **La totalità delle località abitative trova una particolare concentrazione nella pianura padana e soprattutto in Lombardia e Veneto, e in altre aree dell'Italia (valle dell'Arno, Roma e Napoli)**

- **L'aumento delle località abitative nel decennio 2000-2011 è stata particolarmente intensa nel Mezzogiorno (+10%), ma ha visto la diffusione su tutto il territorio nazionale con maggiore impatto sul paesaggio**

- *Le informazioni sulle località abitative italiane sono rese disponibili di recente dall'ISTAT (Rapporto 2012, maggio 2012)*

- *Approfondimenti per l'Emilia-Romagna e Bologna si trovano nel lavoro Assessorato ambiente E-R, "Consumo di suolo e sicurezza alimentare"*

LO SCENARIO NAZIONALE: superficie delle aziende agricole

- **La superficie agricola totale italiana è pari a 17,3 milioni di ettari nel 2010**
- **La superficie agricola utilizzata (SAU) nel 2010 è di circa 12,9 milioni di ettari** (pari rispettivamente al 42,3% del territorio nazionale)
- **Nell'ultimo ventennio (1990-2010) si registra:**
 - **una riduzione della SAT di 5,4 milioni di ettari**
 - **una diminuzione della SAU di quasi 2,2 milioni di ettari**

LO SCENARIO NAZIONALE

Aziende agricole e superfici dal 1961 al 2010 in ITALIA

<i>Anni (Censimenti)</i>	<i>Valori assoluti</i>				
	<i>Aziende (numero)</i>	<i>Superficie agricola totale (SAT)</i>		<i>Superficie agricola utilizzata (SAU)</i>	
		<i>Ettari</i>	<i>Media</i>	<i>Ettari</i>	<i>Media</i>
1961	4.293.924	26.571.665	6,2	-	-
1970	3.607.298	25.064.643	6,9	17.491.455	4,8
1982	3.269.170	23.631.495	7,2	15.842.541	4,8
1990	3.023.344	22.702.355	7,5	15.045.898	5,0
2000 *	2.405.453	18.530.164	7,8	13.183.407	5,5
2010 *	1.630.420	17.277.023	10,6	12.885.186	7,9
<i>Variazione %</i>					
1970/1961	-16,0	-5,7	11,3	-	-
1982/1970	-9,4	-5,7	4,3	-9,4	0,0
1990/1982	-7,5	-3,9	4,2	-5,0	4,2
2000/1990	-20,4	-18,4	4,0	-12,4	10,0
2010/2000	-32,2	-6,8	35,9	-2,3	43,6

Fonte: nostre elaborazioni su dati ISTAT, Censimenti e Censimento generale dell'agricoltura 2010 - dati provvisori

EMILIA-ROMAGNA

- **La superficie agricola totale dell'Emilia-Romagna è pari ad oltre 1,3 milioni di ettari nel 2010** (riduzione di oltre 600 mila ettari in cinquant'anni)

- **La superficie agricola utilizzata (SAU) nel 2010 è poco più di 1 milione di ettari**

- **Nell'ultimo ventennio (1990-2010) :**

- **una riduzione del numero delle aziende agricole (oltre il 50%)**

- **una diminuzione della SAU del 13% (166.000 ettari)**

Consequente aumento della dimensione media aziendale, che raggiunge quella del Nord-Ovest

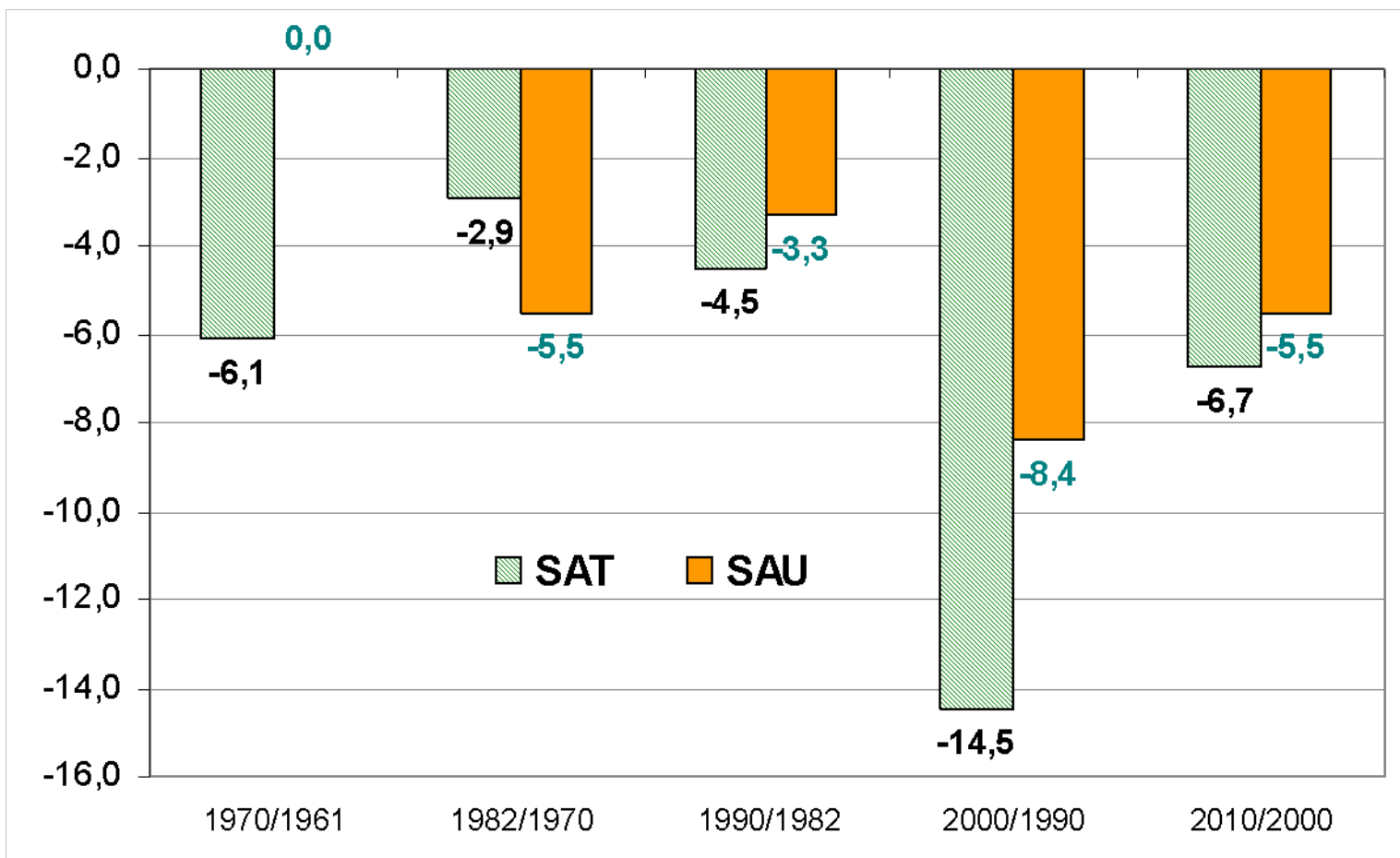
Aziende agricole e superfici dal 1961 al 2010

<i>Anni (Censimenti)</i>	<i>Valori assoluti</i>				
	<i>Aziende (numero)</i>	<i>Superficie agricola totale (SAT)</i>		<i>Superficie agricola utilizzata (SAU)</i>	
		<i>Ettari</i>	<i>Media</i>	<i>Ettari</i>	<i>Media</i>
1961	242.770	1.964.955	8,1	-	-
1970	198.216	1.845.405	9,3	1.348.279	6,8
1982	174.767	1.792.445	10,3	1.273.835	7,3
1990	150.736	1.711.889	11,4	1.232.219	8,2
2000 *	106.363	1.462.985	13,8	1.129.318	10,7
2010 *	73.441	1.364.699	18,6	1.066.773	14,3
	<i>Variazione %</i>				
1970/1961	-19,5	-6,1	16,7	-	-
1982/1970	-10,5	-2,9	8,7	-5,5	5,7
1990/1982	-13,8	-4,5	10,7	-3,3	12,1
2000/1990	-29,4	-14,5	21,3	-8,4	30,4
2010/2000	-31,0	-6,7	35,0	-5,5	37,4

Fonte: nostre elaborazioni su dati ISTAT, Censimenti e Censimento generale dell'agricoltura 2010 - dati provvisori

EMILIA-ROMAGNA

Superficie totale (SAT) e utilizzata (SAU) dal 1961 al 2010 (variazioni %)



Fonte: nostre elaborazioni su dati ISTAT, Censimenti e Censimento generale dell'agricoltura 2010 - dati provvisori

EMILIA-ROMAGNA

Aziende agricole per zona altimetrica dal 1970 al 2010

	<i>Numero di aziende</i>				
	<i>1970</i>	<i>1982</i>	<i>1990</i>	<i>2000</i>	<i>2010</i>
EMILIA-ROMAGNA	198.216	174.767	150.736	106.363	73.441
Montagna	37.734	33.917	25.895	14.246	8.219
Collina	49.953	43.983	38.852	28.365	19.184
Pianura	110.529	96.867	85.989	63.752	46.038

	<i>Variazione % aziende</i>			
	<i>1982/ 1970</i>	<i>1990/ 1982</i>	<i>2000/ 1990</i>	<i>2010/ 2000</i>
EMILIA-ROMAGNA	-11,8	-13,8	-29,4	-31,0
Montagna	-10,1	-23,7	-45,0	-42,3
Collina	-12,0	-11,7	-27,0	-32,4
Pianura	-12,4	-11,2	-25,9	-27,8

Fonte: nostre elaborazioni su dati ISTAT, Censimenti e Censimento generale dell'agricoltura 2010 - dati provvisori

EMILIA-ROMAGNA

SAU aziende agricole per zona altimetrica dal 1970 al 2010

	<i>SAU (ha)</i>				
	<i>1970</i>	<i>1982</i>	<i>1990</i>	<i>2000</i>	<i>2010</i>
EMILIA-ROMAGNA	1.348.279	1.273.838	1.232.220	1.129.318	1.066.773
Montagna	223.586	202.427	176.875	129.009	102.662
Collina	336.497	315.746	304.075	280.980	250.750
Pianura	788.197	755.665	751.270	719.328	713.361

	<i>Variazione % SAU</i>				
	<i>1982/ 1970</i>	<i>1990/ 1982</i>	<i>2000/ 1990</i>	<i>2010/ 2000</i>	
EMILIA-ROMAGNA	-5,5	-3,3	-8,4	-5,5	
Montagna	-9,5	-12,6	-27,1	-20,4	
Collina	-6,2	-3,7	-7,6	-10,8	
Pianura	-4,1	-0,6	-4,3	-0,8	

Fonte: nostre elaborazioni su dati ISTAT, Censimenti e Censimento generale dell'agricoltura 2010 - dati provvisori

LO SCENARIO REGIONALE - Località abitate

(Fonte: ISTAT : Rapporto 2012, Roma 22 Maggio 2012)

Superficie territoriale per tipo di località e regione – anni 2001 e 2011 (valori assoluti in Km², incidenza sulla superficie territoriale e variazioni percentuali)

	Censimento 2001		Censimento 2011			Variazione % 2001-2011	
	Totale località abitate		Totale località abitate (a)			Totale località abitate	
	di cui: centri		Km ²	di cui:		di cui: centri	
	%	abitati %		%	centri %	%	abitati %
Lombardia	11,8	11,0	3.050,7	12,8	11,8	8,0	6,9
Veneto	12,0	10,5	2.375,9	12,9	11,2	7,3	6,9
Emilia-Romagna	7,0	6,0	1.714,7	7,6	6,6	9,8	9,3
Nord-ovest	8,5	7,7	5.351,1	9,2	8,2	8,7	7,7
Nord-est	7,6	6,7	5.129,6	8,2	7,1	7,8	7,2
Centro	6,3	5,5	3.942,9	6,8	5,9	8,2	6,5
Mezzogiorno	4,3	3,7	5.874,80	4,7	4,0	10,2	6,9
Italia	6,2	5,4	20.298,50	6,7	5,8	8,8	7,1

Fonte: Istat, Basi territoriali 2001 (definitiva) e basi territoriali 2011 (provvisoria, versione pre-censuaria)

(a) Comprende i centri abitati, i nuclei abitati e le località produttive.

LO SCENARIO REGIONALE - Località abitate 2011

(Fonte: ISTAT : Rapporto 2012, Roma 22 Maggio 2012)

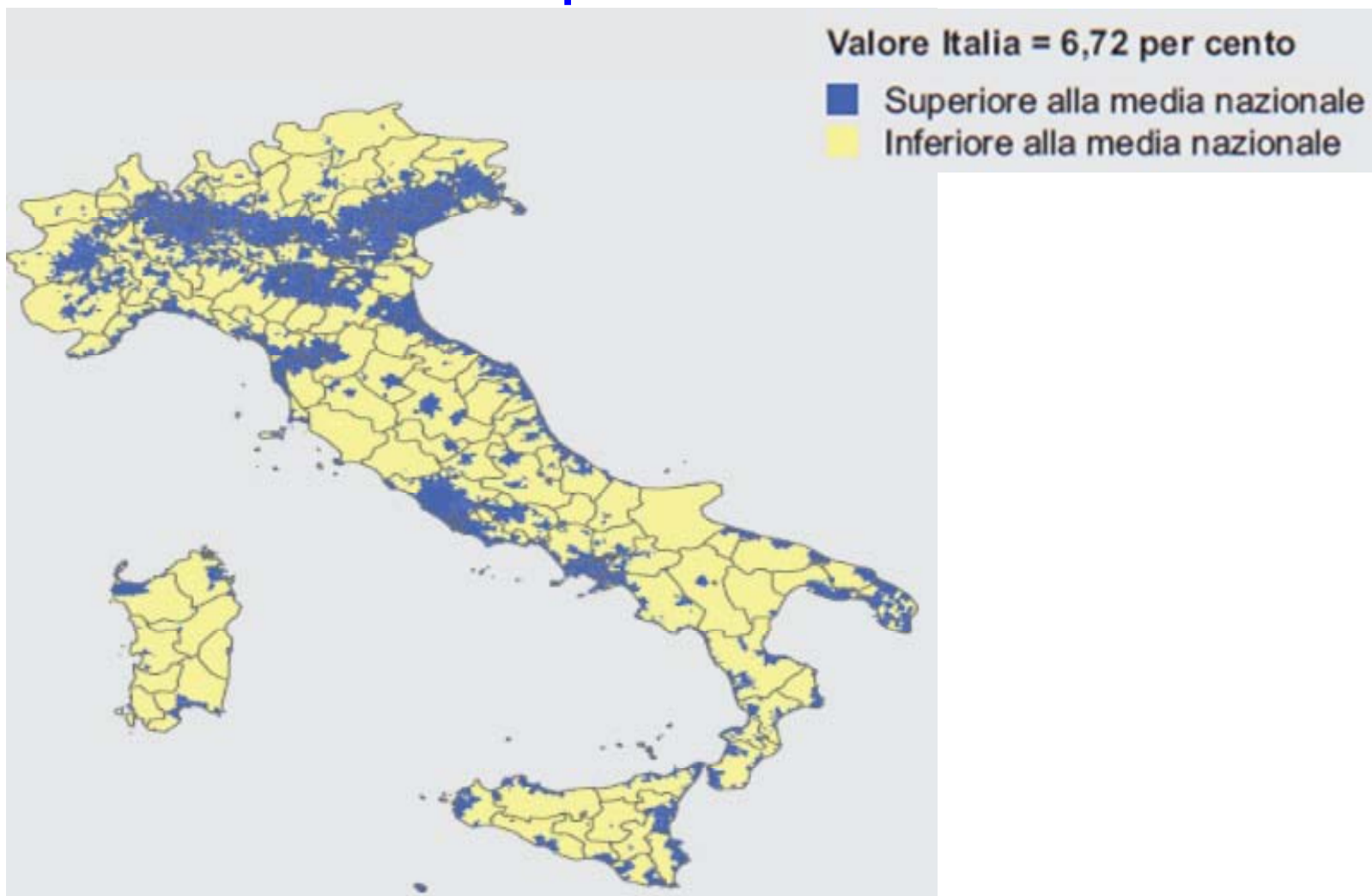
La superficie territoriale delle località abitate in Italia 2011

- *La totalità delle località abitate (Centri e nuclei abitati, e località produttive) è circa il 6,7% della superficie territoriale*
- **Nord O. (9,2%) – Nord E. (8,2%) – Centro (6,8%) – Sud (4,7%)**
- **La maggiore intensità si ha nella pianura padana:**
 - **Lombardia (12,8%), Veneto (12,9%)**
 - **Emilia (7,6%)**
- **Le altre aree di intensità abitativa sono la valle dell'Arno, l'area di Roma e Lazio, e l'area Napoletana Campana**

Superficie delle località abitate (a) per comune – anno 2011

indicatori in rapporto ai corrispondenti valori medi nazionali

Incidenza percentuale 2011



Fonte: Istat, Basi territoriali 2001 (definitiva) e basi territoriali 2011 (provvisoria, versione pre-censuaria)
(a) Comprende i centri abitati, i nuclei abitati e le località produttive.

LO SCENARIO REGIONALE - Località abitate (2001-2011)
(Fonte: ISTAT : Rapporto 2012, Roma 22 Maggio 2012)

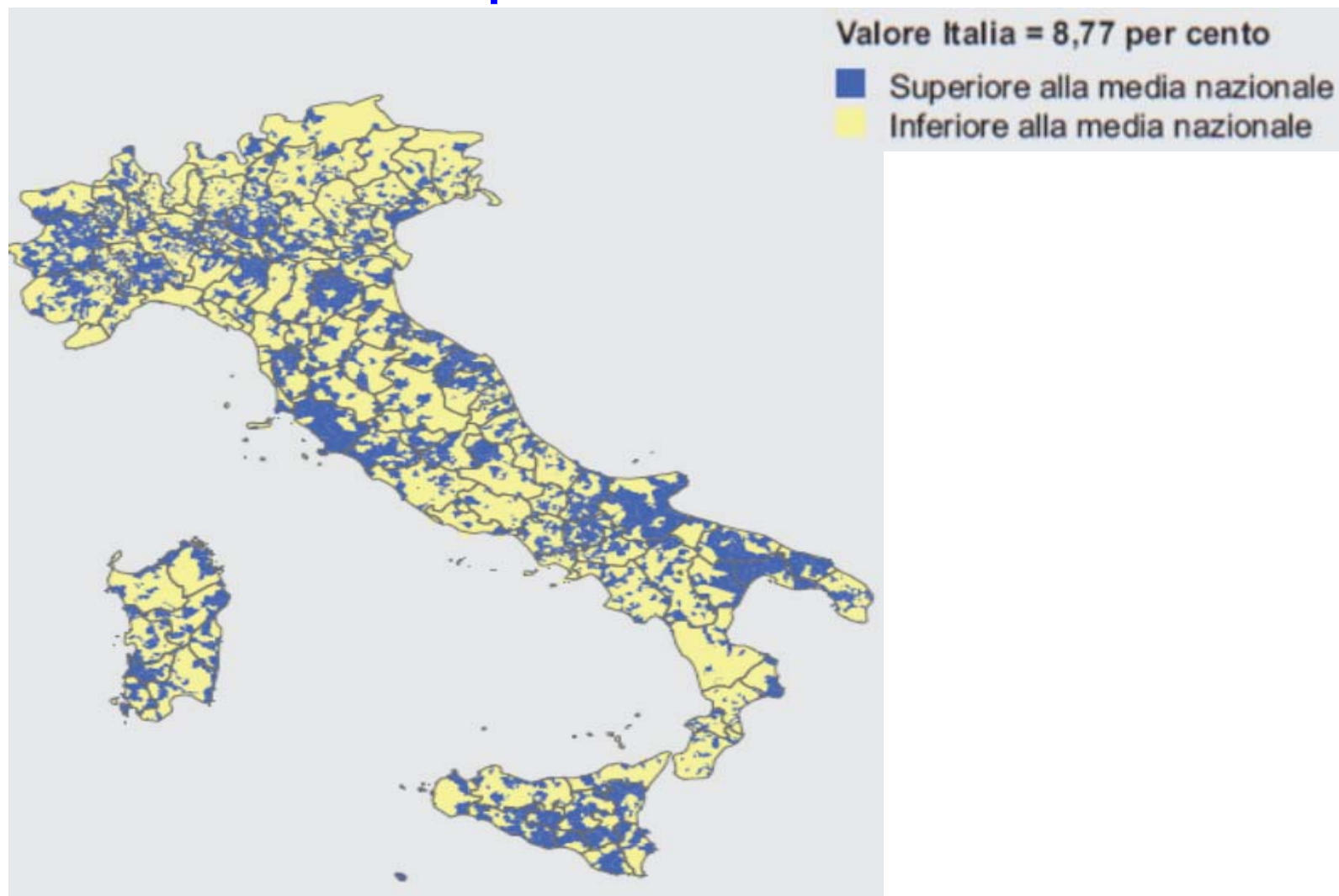
La superficie territoriale delle località abitate in Italia (variazioni % 2001-2011)

- **La variazione % 2001-2011 è stata +8,8%**
- **In Emilia-Romagna +9,8% (ma la densità abitativa resta ancora molto inferiore a Lombardia e Veneto)**
- **In Italia le località abitative che hanno avuto aumenti superiori alla media sono diffuse su tutto il territorio nazionale, con valori superiori (+10%) nel Mezzogiorno**
 - **L'impatto sul paesaggio italiano è quindi molto pervasivo**

Superficie delle località abitate (a) per comune – anno 2011

indicatori in rapporto ai corrispondenti valori medi nazionali

Variazione percentuale 2001-2011

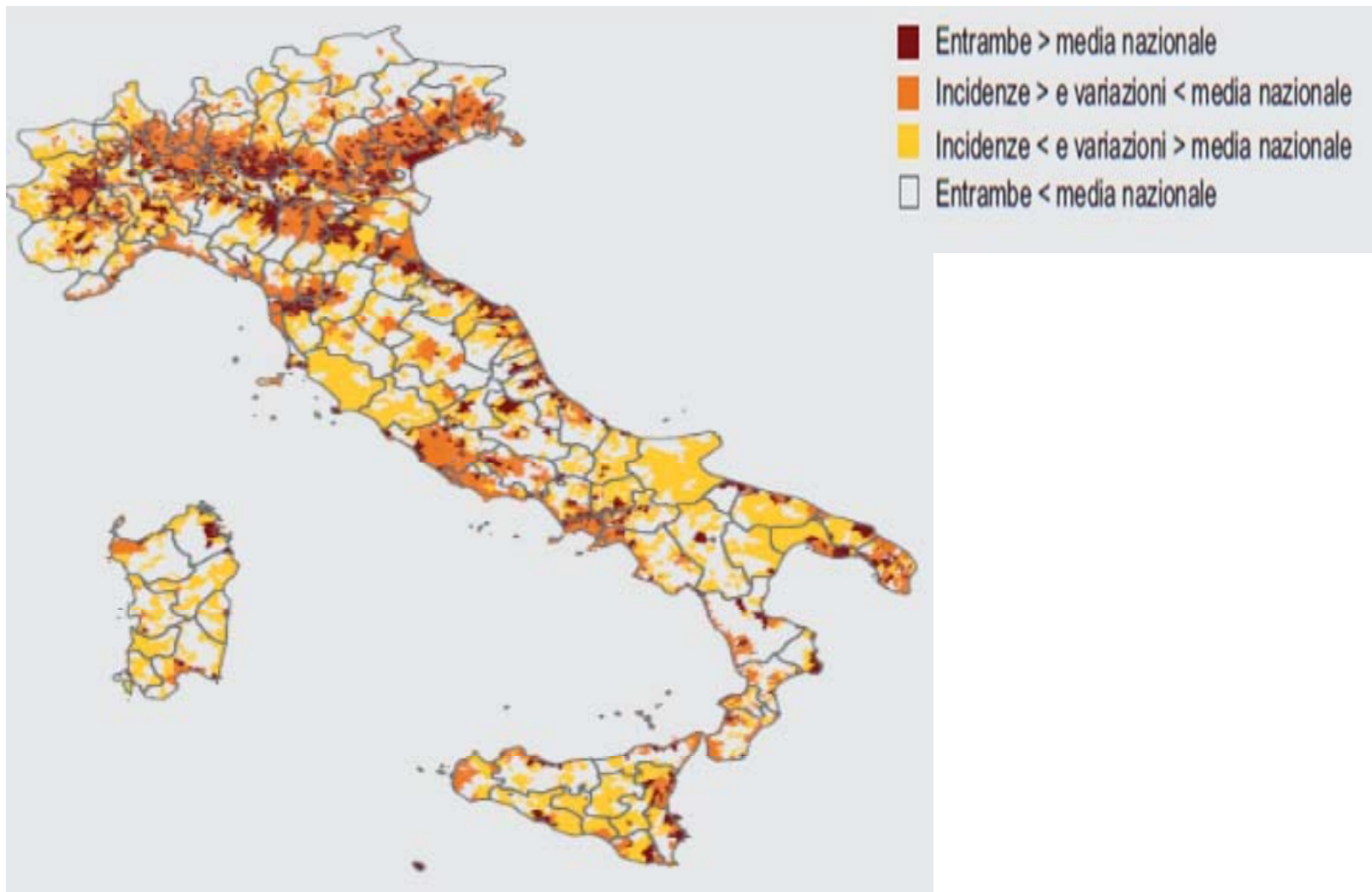


Fonte: Istat, Basi territoriali 2001 (definitiva) e basi territoriali 2011 (provvisoria, versione pre-censuaria)
(a) Comprende i centri abitati, i nuclei abitati e le località produttive.

Superficie delle località abitate (a) per comune – anno 2011

indicatori in rapporto ai corrispondenti valori medi nazionali

Combinazioni di incidenza e variazioni %



Fonte: Istat, Basi territoriali 2001 (definitiva) e basi territoriali 2011 (provvisoria, versione pre-censuaria)
(a) Comprende i centri abitati, i nuclei abitati e le località produttive.