

Libro bianco: stato di avanzamento delle priorità infrastrutturali dell'**Emilia-Romagna**



Luca Zanetta

Uniontrasporti

Bologna - 29 settembre 2025



- Premessa
 - Fascicolo regionale
 - Webinar: opportunità del PNRR
 - Focus di approfondimento: ZLS
- Il Libro Bianco 2025
- Il monitoraggio delle opere prioritarie
- Conclusioni

- III° edizione del Programma Infrastrutture a conferma dell'impegno del **sistema camerale emiliano-romagnolo nel promuovere e sostenere lo sviluppo delle reti di trasporto e della logistica in Emilia-Romagna**
- Gli **output del Programma Infrastrutture del sistema camerale dell'Emilia-Romagna**
 - Libro Bianco 2025
 - **Fascicolo regionale** con i dati chiave dell'economia e delle infrastrutture dell'Emilia-Romagna
 - Ciclo di webinar di sensibilizzazione e informazione alle imprese sulle opportunità offerte dalle iniziative, legate ai trasporti e alla logistica, messe in campo dal PNRR
 - Studio "**analisi e proposte per l'ulteriore sviluppo della ZLS dell'Emilia-Romagna**"

Fascicolo regionale

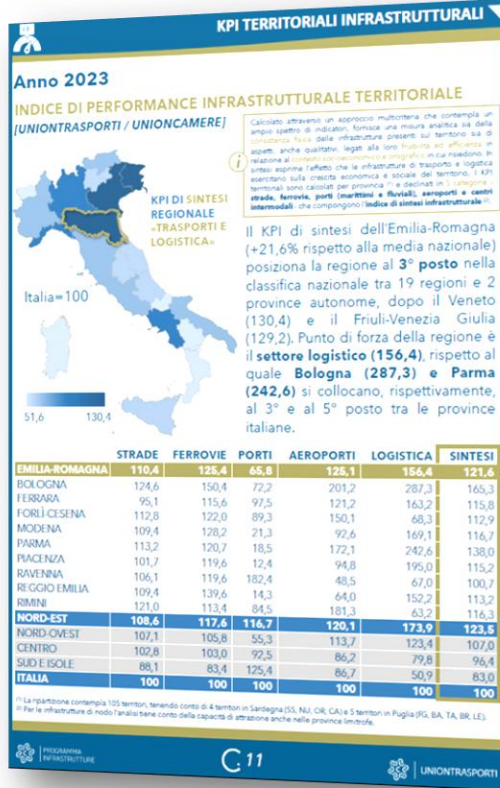
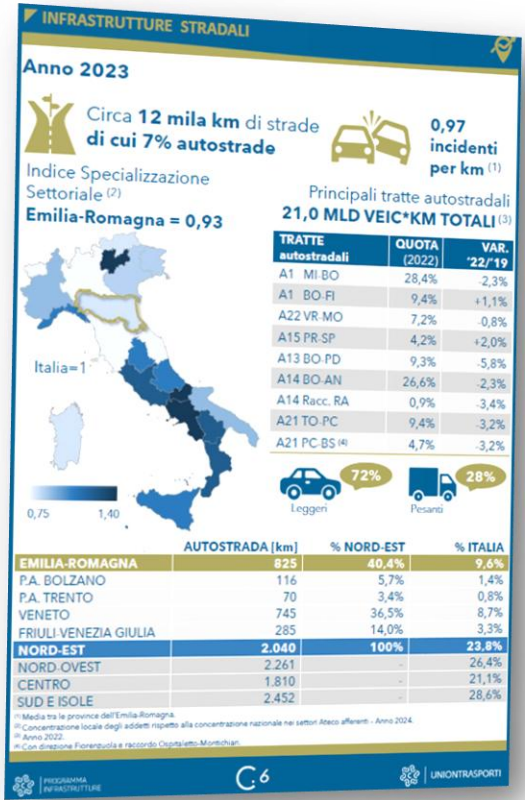
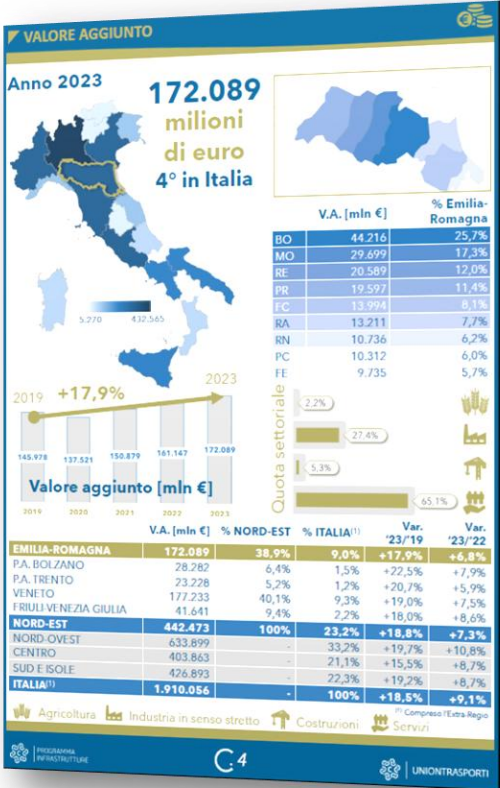
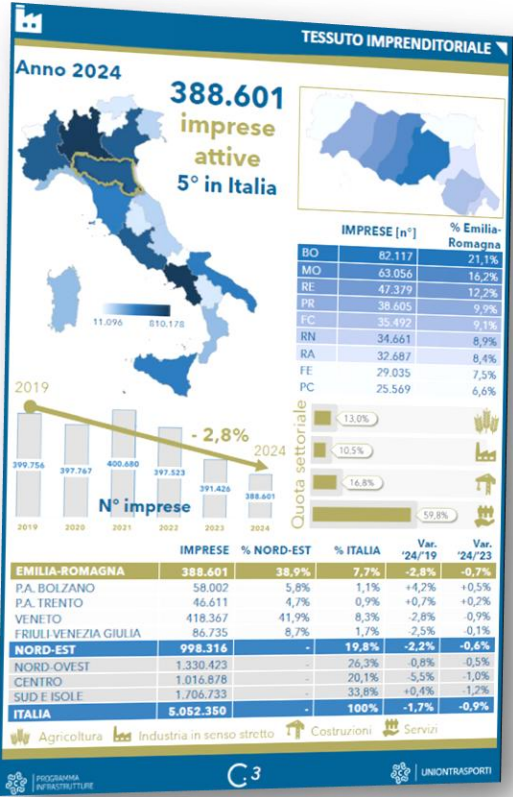


Il fascicolo è strutturato in sezioni che descrivono il quadro economico ed infrastrutturale dell'Emilia-Romagna:

- Tessuto imprenditoriale (numero di imprese)
- Valore aggiunto
- Export
- Infrastrutture di trasporto presenti sul territorio
 - ✓ Stradali
 - ✓ Ferroviarie
 - ✓ Portuali
 - ✓ Aeroportuali
 - ✓ Logistiche
- KPI territoriali infrastrutturali anno 2023.

Il fascicolo è realizzato a partire dai dati contenuti nel portale camerale C.Stat (progettata da Unioncamere e dal Centro Studi delle Camere di Commercio Guglielmo Tagliacarne), piattaforma di data browsing che consente di esplorare dati e indicatori a cadenza annuale e sub-annuale prodotti da enti del Sistema delle Camere di Commercio, tra cui Uniontrasporti, o da altri enti, su un'ampia gamma di temi di interesse (in corso di ampliamento in coerenza con gli obiettivi del Programma Infrastrutture) e a diversi livelli territoriali

Fascicolo regionale: alcune sezioni



Ciclo webinar opportunità del PNRR



Coordinamento: Unioncamere Emilia-Romagna

CAMERA DI COMMERCIO "OSPITANTE"	TITOLO WEBINAR	DATA
Modena	Veicoli a guida autonoma, smart road, carburanti alternativi per trasporti più sostenibili	19.05.2025
Ferrara Ravenna	ZLS: le opportunità per le imprese	29.05.2025
Emilia	La transizione digitale dei trasporti e della logistica	12.06.2025
Bologna	Bilancio ESG (environmental, social and governance): il valore della raccolta dei dati	16.06.2025
Romagna	Space economy: le opportunità per l'industria nazionale	19.06.2025

Più di 320 iscritti

Analisi e proposte per l'ulteriore sviluppo della ZLS dell'Emilia-Romagna



Fondo di Perequazione 2023-2024



UNIONTRASPORTI



PROGRAMMA
INFRASTRUTTURE



UNIONCAMERE
EMILIA-ROMAGNA



PROGRAMMA
INFRASTRUTTURE



UNIONCAMERE
EMILIA-ROMAGNA



UNIONTRASPORTI

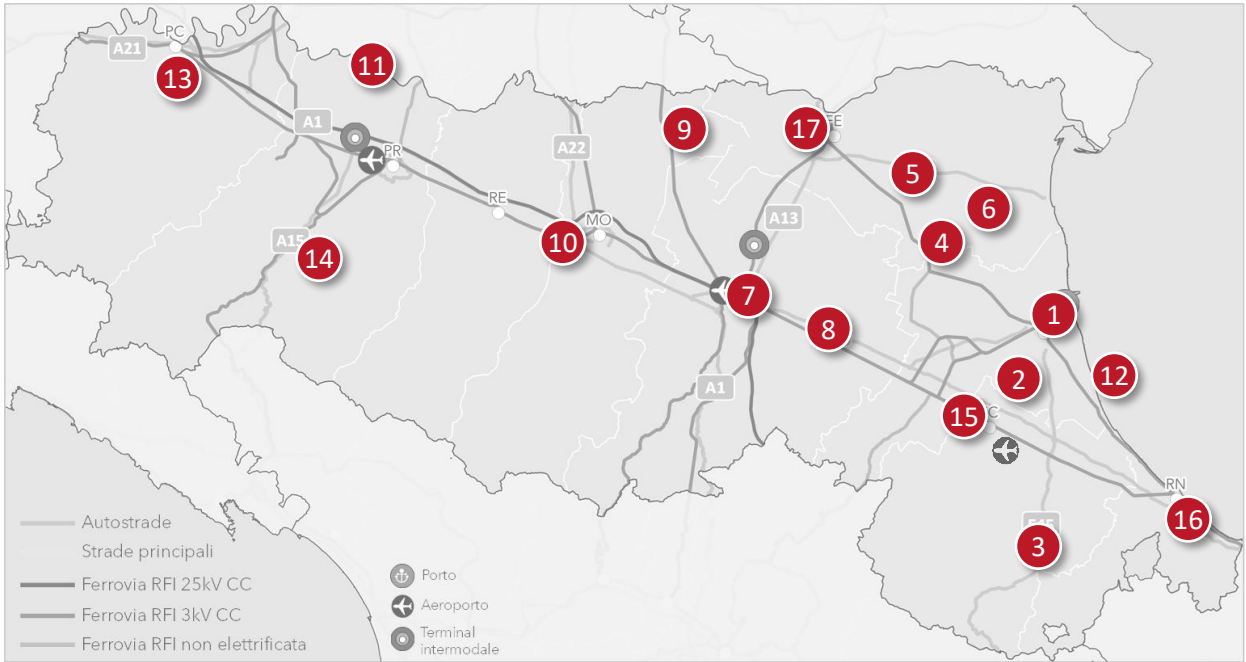
- Il **Libro Bianco** sulle priorità infrastrutturali dell'Emilia-Romagna, giunge alla sua **terza annualità** sintesi di un processo di raccolta, aggiornamento e approfondimento delle esigenze infrastrutturali e logistiche delle imprese.
- L'edizione 2025 del Libro Bianco dell'Emilia-Romagna contiene
 - I risultati del **monitoraggio dello stato di avanzamento delle priorità infrastrutturali di livello 1** individuate nel Libro Bianco 2022
 - **Focus specifici** per alcune di queste **priorità**, selezionate dal sistema camerale, realizzati interloquendo direttamente (riunioni operative) con i soggetti responsabili per la realizzazione di queste opere o con un'analisi dei dati disponibili da varie fonti.
- L'obiettivo non è solo quello di fotografare la situazione attuale delle opere, ma di essere uno strumento di conoscenza, confronto e proposta, utile alle istituzioni e agli stakeholder territoriali, per una pianificazione delle opere coerente con le sfide di un contesto economico fortemente competitivo e all'avanguardia e con l'ambizione di mantenere l'Emilia-Romagna al centro delle reti europee e globali di trasporto e logistica.

Priorità livello 1: Libro Bianco 2022

N°	Intervento
1	Realizzazione/potenziamento connessioni "ultimo miglio" ferroviarie (1a) e stradali (1b) al porto di Ravenna
2	Adeguamento della SS67 Tosco-Romagnola
3	Messa in sicurezza E45/SS3 bis Tiberina
4	Ammodernamento e messa in sicurezza SS16 (Ferrara-Ravenna)
5	Adeguamento Ferrara-mare (RA 8)
6	Realizzazione Nuova Romea
7	Potenziamento del nodo di Bologna
8	Realizzazione 4° corsia A14 (Bologna-diramazione per Ravenna)
9	Realizzazione dell'autostrada regionale Cispadana
10	Realizzazione della bretella autostradale Campogalliano-Sassuolo
11	Realizzazione della bretella autostradale Ti-Bre
12	Estensione della "metropolitana della costa"
13	Potenziamento collegamenti ferroviari area logistica di Piacenza con i porti liguri e di Ravenna
14	Potenziamento della linea ferroviaria Pontremolese

Nota: La numerazione degli interventi è casuale. NON è un indicatore di importanza

N°	Intervento
15	Raddoppio della linea ferrovia Castel Bolognese-Ravenna
16	Realizzazione dell'Alta Velocità asse Adriatico (Bologna-Lecce-Taranto)
17	Riqualficazione dell'Idrovia Ferrarese



Scheda di dettaglio: esempio

N° 4

Opera

AMMODERNAMENTO E MESSA IN SICUREZZA SS16 (Ferrara-Ravenna)

Elaborazioni Uniontrasporti su dati viaMichelin

(a) Lavori di ammodernamento tra l'innesto con la SS 495 e Ponte Bastia, dal km 101+330 al km 120+238 - 1° Stralcio

Costo	≈162	mio€	(a) - base bando di gara
Copertura	100	%	
Fine lavori	Novembre 2029		
Criticità	-		
Doc. programmazione	Contratto di programma Anas - 2021-25		
Note:	Lavori aggiudicati (appalto integrato) a Toto S.p.A. Costruzioni Generali in RTP con altre imprese		

Rilevanza REGIONALE

Stato DIPENDE DAI TRATTI CONSIDERATI

Macro obiettivo
(1) ADEG. E POTEN. COLL. PORTO RAV.
(4) RENDERE PIÙ FLUIDO IL TRAFFICO STRADALE NORD-SUD E EST-OVEST

Descrizione

La messa in sicurezza di questo tratto della SS16 prevede una serie di interventi alcuni dei quali già conclusi mentre altri con diverso grado di avanzamento.

Tra questi, l'opera più rilevante è l'intervento tra il km 101+330 e il km 120+230, dallo svincolo di Argenta a Ponte Basta (a) (1° stralcio dei *Lavori di ammodernamento previsto su questo tratto*) che prevede la realizzazione di un nuovo tratto di strada, di categoria C1 ovvero una corsia per senso di marcia e banchina laterale, che partirà dall'attuale rotonda alle porte di Argenta, correrà a Nord della frazione San Biagio (dove è previsto uno svincolo per il paese), supererà il fiume Reno grazie ad un nuovo ponte a dieci campate, affiancato a quello ferroviario, per poi raggiungere la zona artigianale di Lavezzola all'incrocio tra l'attuale tracciato della SS 16 e via Dell'industria in territorio di Conselice. A maggio il Consiglio di Stato ha accolto l'appello dell'Anas, Regione e Comune di Argenta ribaltando la sentenza del Tar regionale che a luglio 2024 aveva bloccato i lavori a seguito del ricorso di alcuni residenti contro il tracciato previsto.
Si potrà così proseguire con gli espropri, le osservazioni ambientali e la progettazione esecutiva per poi partire con i cantieri: il termine dei lavori è previsto a fine 2029.

Un altro intervento è quello relativo alla variante di Alfonsine - Loc. Taglio Corelli (b) (2° stralcio della variante tra il km 120+238 e il km 147+420) per il quale si è conclusa la progettazione di fattibilità tecnico-economica ed è in corso il reperimento delle risorse necessarie (≈217 mio€).

Da ultimo si segnala la variante agli abitati di Glorie, Mezzano e Camerlona (c) con un investimento, stimato nel progetto di fattibilità tecnico-economica, di ≈307 mio€ non ancora finanziato.


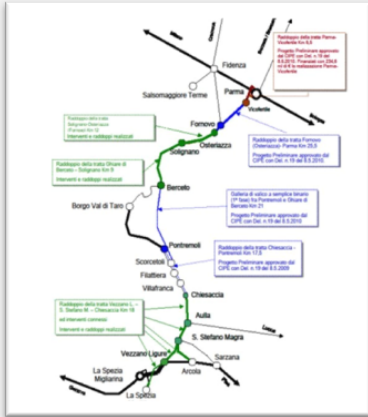
Benefici

Obiettivo degli interventi è di rendere la statale 16 nella tratta Ferrara-Ravenna una strada moderna, sicura e adeguata per l'alto volume di traffico merci che la interessa per il collegamento del porto di Ravenna con la A13.

Azioni

Monitorare l'iter approvativo e realizzativo degli adeguamenti previsti per favorire la trasparenza delle informazioni sulle tempistiche di realizzazione delle opere.

Scheda di dettaglio: esempio

N° 14		Opera POTENZIAMENTO DELLA LINEA FERROVIARIA PONTREMOLESE	Rilevanza SOVRA- REGIONALE	Stato 1° FASE: PROG. DEF. 2° FASE: PROG. FAT. parziale	Macro obiettivo (2) POTENZIAMENTO COLLEGAMENTI FERROVIARI CON I PORTI LIGURI (5) SVIL. MOD. TRASP. ALTER. GOMMA
 <p>Fonte: RFI . Feb 2022</p>			Descrizione <p>Il potenziamento della linea ferroviaria Pontremolese (lunga circa 110 km) si propone di realizzare una linea a doppio binario, per il collegamento dei porti di La Spezia e Livorno alla pianura Padana (e all'Europa Centrale) interessando i territori delle regioni Liguria, Toscana ed Emilia-Romagna. Le opere nella tratta ligure sono già state completate. La realizzazione del tratto rimanente di circa 70 km in Toscana ed Emilia è stata suddivisa in due fasi funzionali: la tratta Parma-Vicofertile e la tratta Vicofertile-Berceto-Pontremoli-Chiesaccia (a sua volta divisa nei lotti funzionali Vicofertile-Fornovo-Osteriazza, Berceto-Pontremoli e Pontremoli-Chiesaccia che ricade interamente in Toscana)</p> <p>Per quanto riguarda la tratta <u>Parma-Vicofertile</u> di circa 8 km, il raddoppio sarà per 5 km in variante (Parma-Vezzano Ligure) e 3 km in affiancamento alla linea storica fino all'ingresso nella stazione di Vicofertile e prevede anche la realizzazione nuovo apparato stazione di Parma per la fluidificazione dei traffici (CdP-I 2022-26 aggiornamento 2024 di RFI: 0276A)</p> <p>Nel 2024 si è concluso l'iter autorizzativo del progetto definitivo con l'approvazione del Commissario straordinario designato per la ferrovia Pontremolese (ing. Mariano Cocchetti): costo complessivo 486 mio€ di cui disponibili 360 mio€. Mancano quindi 125 mio€ per poter passare alla fase negoziale (bando: appalto integrato) e quindi alla fase realizzativa.</p> <p>Per quanto riguarda la seconda fase funzionale, il costo stimato nel progetto preliminare del 2029 è stato aggiornato parametricamente arrivando a circa 5.3 Mld€.</p> <p>Su indicazioni del CIPE nel 2024 e sulla base delle risorse disponibili nel CdP di RFI si è avviata la progettazione definitiva del lotto Vicofertile-Fornovo Osteriazza e avviati i confronti con il territorio. Gli altri due lotti, mancando le risorse anche per la sola progettazione, sono fermi.</p> <p>[Vedi Scheda di Approfondimento]</p>		
Costo			473 mio€ (fase 1: Parma-Vicofertile)		
			5,3 Mld€ (stima) (fase 2: Vicofertile-Chiesaccia)		
Copertura			74 % (fase 1)		
Fine lavori			Oltre 2029 (fase 1: 5 anni da affidamento lavori)		
Criticità			Fase 1: finanziarie Fase 2: tecniche e finanziarie		
Doc. programmazione			RFI CdP 2022-2026 aggiorn. 2024		
Note:			Opera commissariata		
			Benefici <p>Shift modale dalla gomma al ferro del trasporto delle merci dalle aree industriali dell'Emilia (con l'interporto di Parma come riferimento) verso i porti liguri (e viceversa) con il conseguente decongestionamento della A15.</p>		
			Azioni <p>Supporto al Commissario nelle azioni di individuazione delle fonti di finanziamento dell'opera e nel monitoraggio della realizzazione dei lavori previsti.</p>		

Monitoraggio: quadro di sintesi (1/2)

nr.	Intervento	Tipologia	Costo [mio€]	Stato	Fine lavori	Copertura finanziaria	PNRR	Commis- sario	Criticità					Livello di rischio
									P/G	F / C	I	O L	Altro	
1a	Realizzazione/potenziamento connessioni ferroviarie del porto di Ravenna (ultimo miglio) [Lato sinistro Candiano: Cdp-I: P142]		86	In chiusura Conf. Serv. Decisoria sul progetto preliminare	2031 (messa in servizio)	55%	-	-	-		-	-	-	
1b	Realizzazione/potenziamento connessioni stradali del porto di Ravenna (ultimo miglio)		Classicana: 68 Tang. Rav. : 65	Diverse arterie stradali coinvolte: lo stato opere diverso	-	-	-	-	-	-		-		
2	Adeguamento della SS67 Tosco-Romagnola [Tratto Appennino]		24	Vari interventi: lo stato dipende dall'intervento	2026	100%	-	-	-	-		-		
3	Messa in sicurezza E45/SS3 bis Tiberina		da Orte a Ravenna 1.153	Vari interventi: lo stato dipende dall'intervento	-	100%	-	-	-	-		-		
4	Ammodernamento e messa in sicurezza SS16 (Ferrara-Ravenna) [Svincolo di Argenta-Ponte Bastia: 1° stralcio]		162	Lavori aggiudicati	fine 2029	100%	-	-	-	-	-	-	-	
5	Adeguamento Ferrara-mare (RA 8)		56,4	Lavori in corso	-	100%	-	-	-	-	-	-		
6	Realizzazione Nuova Romea		-	Studio di fattibilità alternative progettuali: in corso	-	-	-	-	-	-	-		-	n.a.
7	Potenziamento del nodo di Bologna		-	In aggiornamento il progetto "Passante di mezzo"	-	-	-	-	-				-	n.a.
8	Realizzazione 4° corsia A14 (Bologna-diramazione per Ravenna)		393	Avvio lavori propedeutici	2027	100%	-	-	-	-		-		

Legenda:

Rischio "rispetto dei tempi di realizzazione":

Basso 







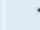

Medio 

Alto 

Criticità:


Politico-Giuridico, Finanziaria - Costi, Impatti sul traffico, Opposizione Locale, Altro (per esempio: tecniche, numerosità degli interventi, vincoli nella programmazione dei lavori, impatto altre opere)

Monitoraggio: quadro di sintesi (2/2)

nr.	Intervento	Tipologia	Costo [mio€]	Stato	Fine lavori	Copertura finanziaria	PNRR	Commis- sario	Criticità					Livello di rischio
									P/G	F / C	I	O L	Altro	
9	Realizzazione dell'autostrada regionale Cispadana		1.300 (in aumento: 1.700)	Opere con esecutore individuato	oltre 2027	-	-	-			-		-	n.a.
10	Realizzazione della bretella autostradale Campogalliano-Sassuolo		422 (in aumento: 700)	Opere con esecutore individuato	oltre 2028	100%	-	-			-		-	
11	Realizzazione della bretella autostradale Ti-Bre		2.700	Completamento dell'opera (II° lotto) è bloccato	-	-	-	-	-		-		-	n.a.
12	Estensione della "metropolitana della costa" [T2: Rimini FS - Rimini Fiera]		55	Lavori aggiudicati	2027	100%	-	-	-	-	-	-	-	
13	Potenziamento collegamenti ferroviari area logistica di Piacenza con i porti liguri e di Ravenna		-	Le opere interessano varie linee ferroviarie: lo stato dipende dall'opera	-	-	-	-	-	-	-	-		
14	Potenziamento della linea ferroviaria Pontremolese [tratta tosco-emiliana]		5.700	F1: Prog. def. approvato F2: FAP in corso (parz.)	n.a.	F1: 74 %	-		-		-	-		n.a.
15	Raddoppio della linea ferrovia Castel Bolognese- Ravenna		-	Valutazione opportunità dell'opera (docFAP) in corso	-	-	-	-	-	-	-	-	-	n.a.
16	Realizzazione dell'Alta Velocità asse Adriatico (Bologna-Lecce-Taranto) [Quadrupl. Bologna-Castel Bolognese]		3.500	Studio di fattibilità alternative progettuali concluso	-	-	-	-	-	-	-	-	-	n.a.
17	Riqualificazione dell'Idrovia Ferrarese [Periodo 2023-2025]		55	Vari interventi: lo stato dipende dall'intervento	2025	100%	-	-	-	-	-	-	-	

*: vedi scheda

Legenda:

Rischio "rispetto dei tempi di realizzazione": Basso  Medio  Alto 

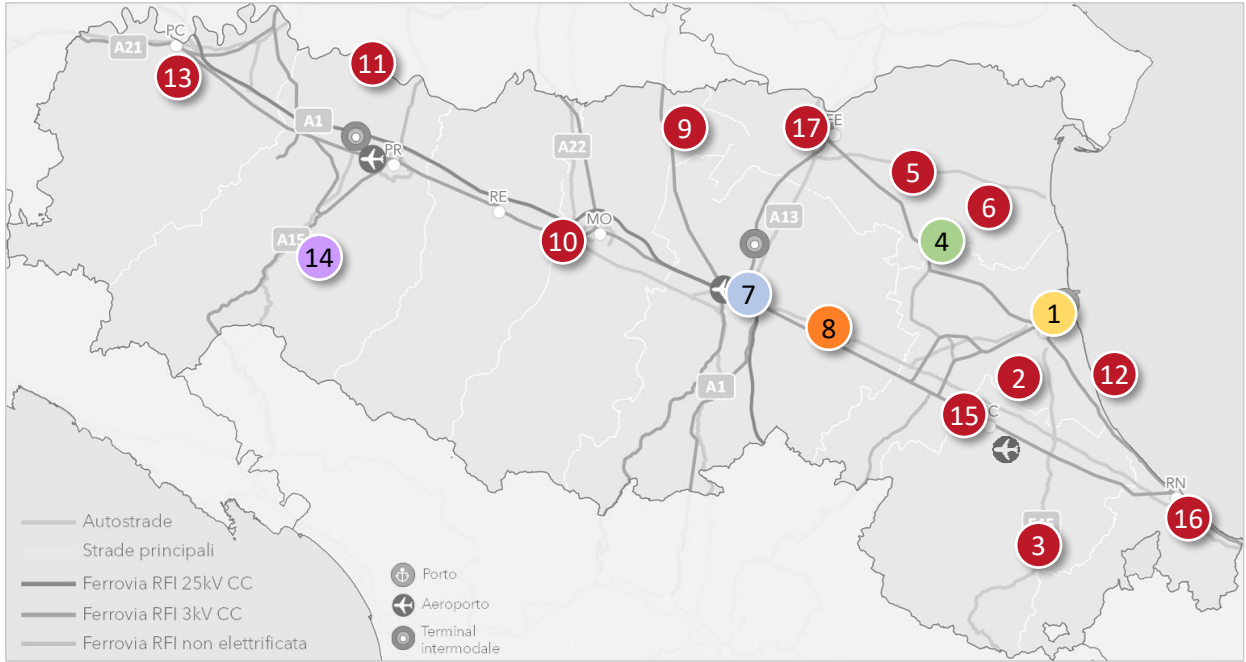
Criticità: **P**olitico-**G**iuridico, **F**inanziaria - **C**osti, **I**mpatti sul traffico, **O**pposizione **L**ocale, **A**ltro (per esempio: tecniche, numerosità degli interventi, vincoli nella programmazione dei lavori, impatto altre opere)

Interventi oggetto di focus

N°	Intervento
1	Realizzazione/potenziamento connessioni "ultimo miglio" ferroviarie (1a) e stradali (1b) al porto di Ravenna
2	Adeguamento della SS67 Tosco-Romagnola
3	Messa in sicurezza E45/SS3 bis Tiberina
4	Ammodernamento e messa in sicurezza SS16 (Ferrara-Ravenna)
5	Adeguamento Ferrara-mare (RA 8)
6	Realizzazione Nuova Romea
7	Potenziamento del nodo di Bologna
8	Realizzazione 4° corsia A14 (Bologna-diramazione per Ravenna)
9	Realizzazione dell'autostrada regionale Cispadana
10	Realizzazione della bretella autostradale Campogalliano-Sassuolo
11	Realizzazione della bretella autostradale Ti-Bre
12	Estensione della "metropolitana della costa"
13	Potenziamento collegamenti ferroviari area logistica di Piacenza con i porti liguri e di Ravenna
14	Potenziamento della linea ferroviaria Pontremolese

Nota: La numerazione degli interventi è casuale. NON è un indicatore di importanza

N°	Intervento
15	Raddoppio della linea ferrovia Castel Bolognese-Ravenna
16	Realizzazione dell'Alta Velocità asse Adriatico (Bologna-Lecce-Taranto)
17	Riqualficazione dell'Idrovia Ferrarese



Fonte: elaborazione Uniontrasporti

Gestore: RFI

Al fine di migliorare l'accessibilità via ferrovia del traffico merci al porto di Ravenna, RFI ha previsto una serie di interventi con stato di avanzamento differenti:

- L'adeguamento della linea Castel Bolognese-Ravenna agli standard europei per il traffico merci
Gli interventi per l'adeguamento alla sagoma P/C80 sono conclusi mentre sono in corso alcuni interventi puntuali su alcune opere d'arte lungo la linea per consentire un transito più veloce dei convogli con peso assiale fino a 22,5 ton/asse (categoria D4).
- La limitazione delle interferenze tra ferrovia e strada con la soppressione dei passaggi a livello passaggio lungo la linea Castel Bolognese-Ravenna
In particolare il passaggio a livello in via Canale Molinetto rappresenta un punto critico per il traffico stradale della città di Ravenna (il cui livello di criticità non potrà che incrementare nella prospettiva di un aumento dei traffici del porti e quindi del numero di treni). E' in corso la Conferenza dei Servizi Istruttoria che ha richiesto modifiche al progetto presentato da RFI
- Lo spostamento degli arrivi/partenze dei treni merci (terminalizzazione dei treni), che oggi avvengono nella stazione di Ravenna, negli scali merci sui due lati del Candiano
Sono previsti due interventi, uno a destra ed uno a sinistra del canale Candiano, ognuno con la realizzazione di uno scalo merci.

Scalo sinistra Candiano (scalo merci Nord)

■ Descrizione intervento

L'intervento prevede l'ampliamento dello scalo attuale con un nuovo apparato, l'elettificazione dello scalo e ulteriori 7 binari di cui uno a modulo 750 m (totale 12 binari)

È anche prevista un'area attrezzata per l'eventuale "parcheggio" di carri con merci pericolose.

■ Stato intervento e prospettive

E' in conclusione la fase istruttoria della Conferenza dei Servizi Decisoria (CSD): autunno 2025.

Si prevede l'affidamento incarico (appalto integrato) a fine 2026 con inizio lavori nel 2027

La fase realizzativa verrà fatta mantenendo la funzionalità dello scalo e si prevedono due fasi funzionali anche perché al momento non c'è la copertura finanziaria dell'intero intervento (al momento pari al 65% del costo).

Messa in servizio prevista nel 2031.

Scalo destra Candiano (scalo merci Sud)

■ Descrizione intervento

Prevede l'integrazione tra i due fasci di binario esistenti oltre alle opere di elettificazione anche della dorsale di collegamento con la stazione di Ravenna, alla posa di un apparato tecnologico dedicato (segnalamento), alla realizzazione di due nuovi binari (totale 15 binari di cui 2 a modulo 750m) e all'allestimento di un'area attrezzata per il "parcheggio" di carri con merci pericolose.

■ Stato intervento e prospettive

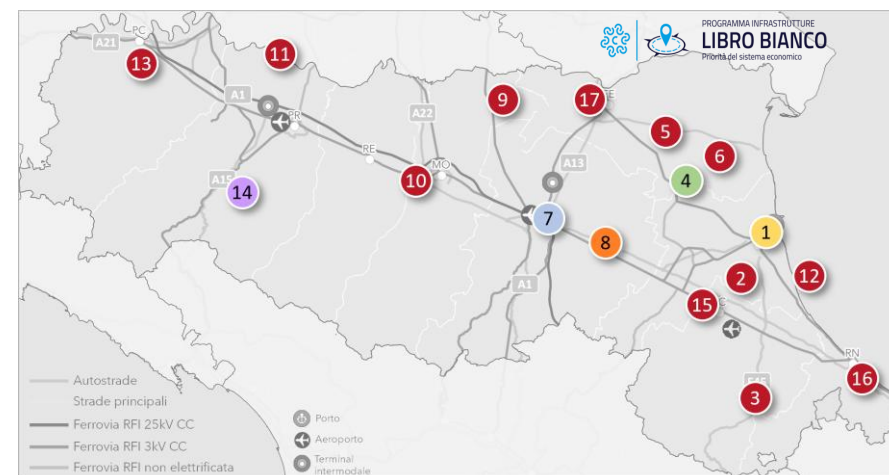
E' in corso il progetto di fattibilità tecnico-economica: conclusione prevista nel 2026

Solo allora si conosceranno i costi dell'opera e si potrà avviare la discussione su come e dove reperire le risorse necessarie per poi continuare negli step previsti dell'iter attuativo

Una prima ipotesi di massima sulle tempistiche potrebbe essere: inizio lavori nel 2030 e la messa in servizio nel 2035

Conclusioni

- Con la III° edizione del Programma Infrastrutture il **sistema camerale emiliano-romagnolo conferma il proprio impegno nel promuovere e sostenere lo sviluppo delle reti di trasporto e della logistica in Emilia-Romagna** svolgendo un ruolo di raccordo tra il sistema economico che rappresenta e gli soggetti preposti alla programmazione, alla progettazione, al finanziamento, alla realizzazione e al controllo della infrastrutturazione del territorio.
- **Il Libro Bianco dell'Emilia-Romagna ediz. 2025** contiene:
 - Il monitoraggio dello stato di avanzamento delle priorità infrastrutturali di livello 1 individuate nel Libro Bianco 2022;
 - Focus specifici per alcune di queste priorità, selezionate dal sistema camerale, realizzati interloquendo direttamente con i soggetti responsabili della loro realizzazione o con un'analisi dei dati disponibili da varie fonti.
- **Il Libro Bianco** vuole essere un strumento di conoscenza, confronto e proposta, utile alle istituzioni e agli stakeholder territoriali, per una pianificazione delle opere coerente con le sfide di un contesto economico fortemente competitivo e all'avanguardia e con l'ambizione di mantenere l'Emilia-Romagna al centro delle reti europee e globali di trasporto e logistica





UNIONTRASPORTI

Grazie per l'attenzione

29 settembre 2025