

congiuntura del commercio in emilia-romagna

indagine sulle piccole e medie imprese

3° trimestre 2015

CS 1 - 4/1/2016

Leggera flessione delle vendite, ma atteso recupero

Un lieve calo (-0,7 per cento) nel terzo trimestre 2015. La ripresa dei consumi non si manifesta in un aumento delle vendite per le piccole e medie strutture. Tendenza negativa per il dettaglio specializzato, mentre iper, super e grandi magazzini hanno incrementato le vendite. Più società di capitale, ma meno imprese del settore (-0,8 per cento): sono 47.091 imprese del dettaglio

L'andamento complessivo Partono domani in tutta l'Emilia-Romagna i saldi invernali. Per un numero crescente di consumatori le vendite di fine stagione rappresentano una occasione di acquisto a prezzi convenienti e potranno contribuire a far risalire i consumi. Nel **terzo trimestre 2015** infatti, le vendite a prezzi correnti hanno accusato una **leggera flessione** (0,7 per cento) rispetto allo stesso periodo del 2014 per gli **esercizi al dettaglio** in sede fissa dell'Emilia-Romagna. La ripartenza dei consumi non si è ancora manifestata in un aumento delle vendite per le piccole e medie strutture. Nel complesso si mantengono stabili i giudizi sull'eccedenza delle giacenze. Grazie alla stagionalità, **è atteso un sensibile miglioramento** delle vendite nel quarto trimestre. Queste indicazioni emergono dai dati della indagine **congiunturale sul commercio al dettaglio** realizzata in collaborazione tra **Camere di commercio e Unioncamere Emilia-Romagna**.

Le tipologie del dettaglio La disomogeneità dei risultati nel trimestre è evidente. La **tendenza negativa** ha interessato il **dettaglio specializzato**, sia quello in prodotti alimentari, che ha perso l'1,9 per cento, sia quello non alimentare, con vendite in calo dell'1,0 per cento. Al contrario **la tendenza si è invertita per iper, super e grandi magazzini**, che hanno realizzato un incremento delle vendite dell'1,3 per cento. I giudizi sull'eccedenza delle giacenze peggiorano per il dettaglio specializzato, ma migliorano per iper, super e grandi magazzini.

Le attese di miglioramento delle vendite del dettaglio specializzato nel quarto trimestre sono più contenute rispetto a quelle sensibilmente più forti di iper, super e grandi magazzini.

La dimensione delle imprese L'andamento delle vendite è risultato correlato con la dimensione aziendale, con un effetto soglia. La **flessione** è stata più ampia per la piccola distribuzione, da 1 a 5 addetti, -2,5 per cento, e più contenuta per le medie imprese, da 6 a 19 addetti, -1,1 per cento. Al contrario, le imprese maggiori, da 20 addetti in poi, hanno ottenuto un buon aumento delle vendite (+1,5 per cento). L'andamento è analogo anche per i giudizi sull'eccedenza delle giacenze, che peggiorano lievemente per la piccola e la media distribuzione, ma migliorano leggermente per le imprese maggiori. **Le attese di un miglioramento delle vendite nel quarto trimestre sono diffuse in ogni classe dimensionale**, ma le piccole imprese appaiono molto

più incerte, mentre le valutazioni positive sono più diffuse tra quelle medie e sono decisamente prevalenti tra le strutture maggiori.

Il Registro delle imprese Continua a ridursi la base imprenditoriale. A fine trimestre erano attive **47.091 imprese del dettaglio**, lo 0,8 per cento in meno (358 unità) rispetto a un anno prima. La tendenza a livello nazionale è risultata invece lievemente positiva (+0,1 per cento). Grazie anche all'attrattività della normativa delle società a responsabilità limitata, crescono rapidamente le società di capitale (+3,9 per cento, +155 unità) e all'opposto, si riducono le società di persone (-244 unità). Su queste ultime e sulle ditte individuali (-267 unità) gravano gli effetti della crisi e della restrizione del credito.

Congiuntura del commercio in Emilia-Romagna. 3° trimestre 2015

	Vendite (1)
Commercio al dettaglio	-0,7
Settori di attività	
- dettaglio alimentari	-1,9
- dettaglio non alimentari	-1,0
- iper, super e grandi magazzini	1,3
Classe dimensionale	
- piccole 1-5 dipendenti *	-2,5
- medie 6-19 dipendenti *	-1,1
- grandi 20 dip. e oltre	1,5

(1) Valori correnti. Tasso di variazione sullo stesso trimestre dell'anno precedente.

Fonte: Unioncamere Emilia-Romagna

Ulteriori approfondimenti

Analisi

<http://www.ucer.camcom.it/studi-ricerche/analisi/osservatorio-congiuntura-commercio>

Dati nazionali, regionali e provinciali

<http://www.ucer.camcom.it/studi-ricerche/banche-dati/bd/congiunt/cominter>

Seguici sui social network

Facebook <https://www.facebook.com/UnioncamereEmiliaRomagna>

Twitter <https://twitter.com/UnioncamereER>

I nostri feed RSS

I comunicati stampa

<http://www.ucer.camcom.it/comunicazione/comunicati-stampa-1>

Le notizie del Centro Studi e monitoraggio dell'economia

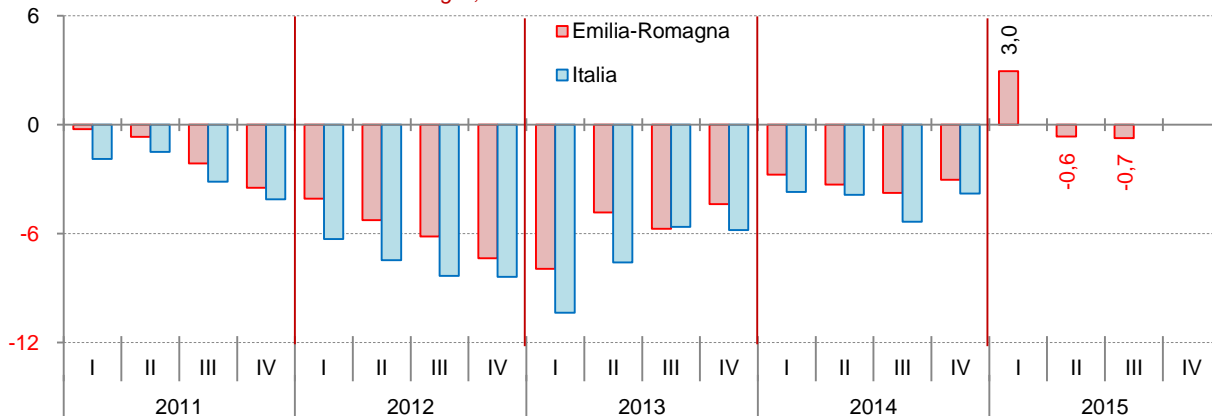
<http://www.ucer.camcom.it/studi-ricerche/news>

Gli aggiornamenti alla nostra Banca Dati.

<http://www.ucer.camcom.it/studi-ricerche/aggiornamenti-banca-dati>

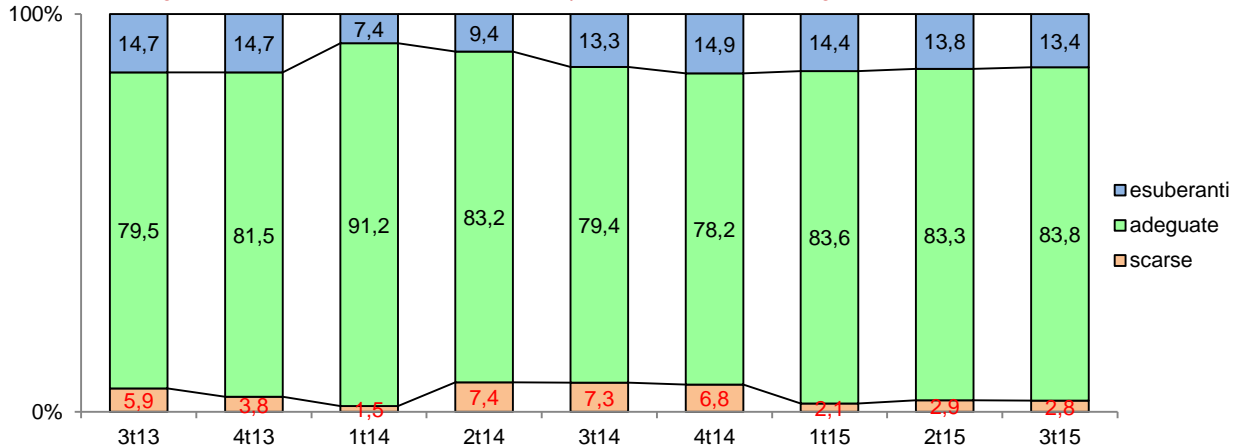
Appendice statistica

Andamento delle vendite del commercio al dettaglio, tasso di variazione tendenziale.



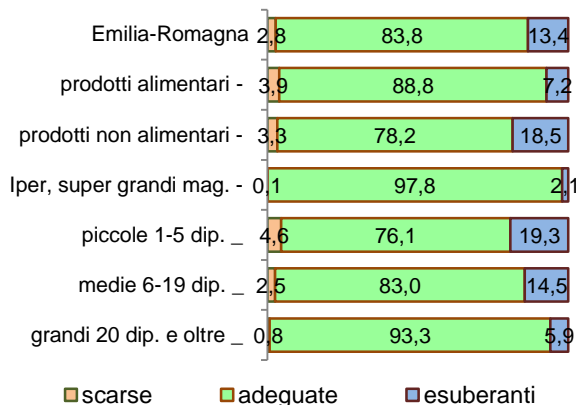
Fonte: Unioncamere Emilia-Romagna, Unioncamere, Indagine sugli andamenti congiunturali del commercio.

Andamento delle giacenze a fine trimestre. Percentuale di imprese che ha dichiarato le giacenze ...



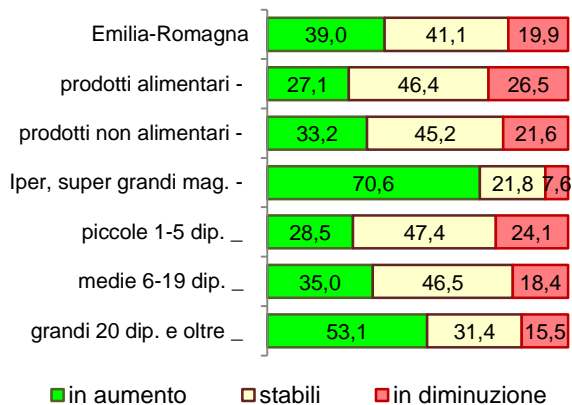
Fonte: Unioncamere Emilia-Romagna

Giacenze a fine trimestre. Percentuale di imprese che ha dichiarato le giacenze a fine trimestre:



Fonte: Unioncamere Emilia-Romagna

Vendite previste. Percentuale di imprese che per il trimestre successivo prevede le proprie vendite:...



Fonte: Unioncamere Emilia-Romagna

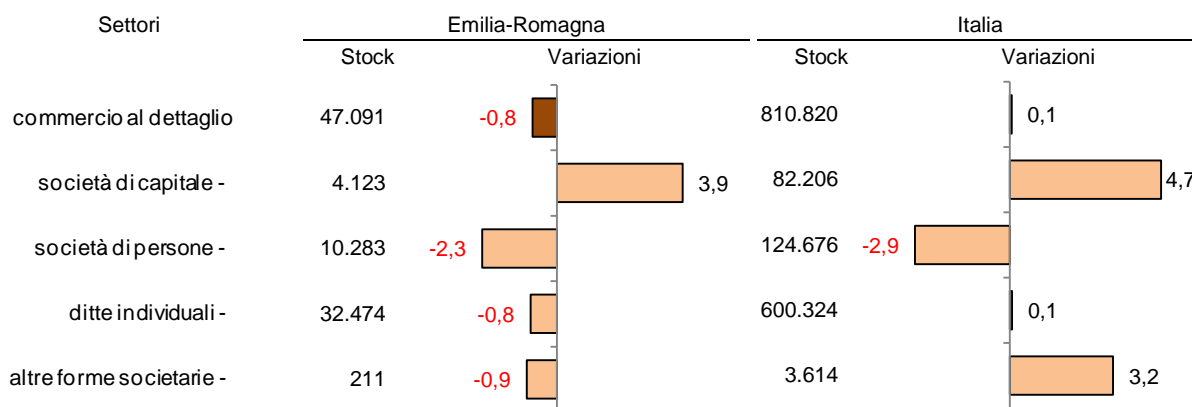
Congiuntura del commercio in Emilia-Romagna. 3° trimestre 2015

	Vendite (1)	Giacenze (2)	Previsioni (3)
Commercio al dettaglio	-0,7	10,6	19,1
Settori di attività			
- dettaglio alimentari	-1,9	3,3	0,5
- dettaglio non alimentari	-1,0	15,2	11,6
- iper, super e grandi magazzini	1,3	2,0	63,1
Classe dimensionale			
- piccole 1-5 dipendenti	-2,5	14,7	4,4
- medie 6-19 dipendenti	-1,1	11,9	16,6
- grandi 20 dip. e oltre	1,5	5,2	37,6

(1) Valori correnti. Tasso di variazione sullo stesso trimestre dell'anno precedente. (2) Saldo tra le quote di imprese che dichiarano giacenze in esubero e giacenze scarse a fine trimestre di riferimento. (3) Saldo tra le quote di imprese che dichiarano vendite previste in aumento e in diminuzione nel trimestre successivo.

Fonte: Unioncamere Emilia-Romagna

Imprese attive e tassi di variazione tendenziali (1), commercio al dettaglio (esclusi gli autoveicoli), Emilia-Romagna e Italia. 3° trimestre 2015



(1) Tasso di variazione sullo stesso periodo dell'anno precedente

Fonte: elaborazioni Unioncamere Emilia-Romagna su dati InfoCamere Movimprese.

Unioncamere Emilia-Romagna rileva e distribuisce dati statistici attraverso banche dati on line e produce e diffonde analisi economiche. Riepiloghiamo le principali risorse che distribuiamo on line.

<http://www.ucer.camcom.it>

Analisi trimestrali congiunturali

Congiuntura industriale

Fatturato, esportazioni, produzione, ordinativi aggregati e per settori e classi dimensionali delle imprese.

<http://www.ucer.camcom.it/studi-ricerche/analisi/os-congiuntura>

Congiuntura dell'artigianato

Fatturato, esportazioni, produzione, ordinativi dell'artigianato.

<http://www.ucer.camcom.it/studi-ricerche/analisi/os-congiuntura-artigianato>

Congiuntura del commercio al dettaglio

Vendite e giacenze aggregati e per settori e classi dimensionali delle imprese.

<http://www.ucer.camcom.it/studi-ricerche/analisi/os-congiuntura-commercio>

Congiuntura delle costruzioni

Volume d'affari e produzione aggregati e per classi dimensionali delle imprese.

<http://www.ucer.camcom.it/studi-ricerche/analisi/os-congiuntura-costruzioni>

Demografia delle imprese - Movimprese

La demografia delle imprese, aggregata e per forma giuridica e settore di attività.

<http://www.ucer.camcom.it/studi-ricerche/analisi/demografia-imprese>

Demografia delle imprese - Imprenditoria estera

Stato e andamento delle imprese estere, disaggregati per forma giuridica e settore di attività.

<http://www.ucer.camcom.it/studi-ricerche/analisi/imprenditoria-estera>

Demografia delle imprese - Imprenditoria femminile

Stato e andamento delle imprese femminili, disaggregati per forma giuridica e settore di attività.

<http://www.ucer.camcom.it/studi-ricerche/analisi/imprenditoria-femminile>

Demografia delle imprese - Imprenditoria giovanile

Stato e andamento delle imprese giovanili, disaggregati per forma giuridica e settore di attività.

<http://www.ucer.camcom.it/studi-ricerche/analisi/imprenditoria-giovanile>

Esportazioni regionali

L'andamento delle esportazioni emiliano-romagnole sulla base dei dati Istat.

<http://www.ucer.camcom.it/studi-ricerche/analisi/esportazioni-regionali>

Scenario di previsione Emilia-Romagna

Le previsioni macroeconomiche regionali a medio termine. Unioncamere Emilia-Romagna e Prometeia.

<http://www.ucer.camcom.it/studi-ricerche/analisi/scenario-previsione>

Analisi semestrali e annuali

Rapporto sull'economia regionale

Un costante monitoraggio dell'economia regionale. A fine settembre, le prime valutazioni. A fine dicembre, l'andamento dettagliato dell'anno, le previsioni e approfondimenti. A fine giugno il consuntivo..

<http://www.ucer.camcom.it/studi-ricerche/analisi/rapporto-economia-regionale>

Banche dati

Banca dati on-line di Unioncamere Emilia-Romagna

Free e aggiornati dati nazionali, regionali, provinciali e comunali, relativi a economia, lavoro, giustizia, società, istruzione, sanità, previdenza, assistenza, infrastrutture, popolazione, ambiente e altro ancora.

<http://www.ucer.camcom.it/studi-ricerche/banche-dati/bd>

SMAIL - Sistema di monitoraggio delle imprese e del lavoro

La struttura delle attività produttive, per settori, territorio, dimensione, forma giuridica e anzianità, e dell'occupazione (dipendenti e indipendenti, interinali, livelli di inquadramento, nazionalità ed età).

<http://emilia-romagna.smailweb.net/>