



UNIONCAMERE  
EMILIA-ROMAGNA

# L'occupazione in Emilia-Romagna

marzo 2020

## Gli addetti delle unità locali in Emilia-Romagna

L'analisi dei dati del Registro delle imprese  
delle Camere di commercio di fonte Inps

<http://www.ucer.camcom.it>

# Addetti delle localizzazioni di impresa

L'analisi dei dati Inps  
tratti dal Registro delle imprese  
delle Camere di commercio dell'Emilia-Romagna

**Marzo 2020**

Unioncamere Emilia-Romagna ha elaborato i dati relativi agli addetti di tutte le localizzazioni di impresa operanti in Emilia-Romagna, con sede legale in regione o altrove, tratti dal Registro imprese delle Camere di commercio.

## L'andamento complessivo.

A fine marzo, gli addetti delle localizzazioni di imprese operanti in Emilia-Romagna erano 1.732.336, ovvero 25.064 in più (+1,5 per cento) rispetto allo stesso trimestre del 2019, una crescita analoga a quella fatta registrare a dicembre 2019. Nella media degli ultimi dodici mesi gli addetti sono risultati 1.737.626 con un aumento del +1,8 per cento, pari a 30.285 addetti in più. Dal secondo trimestre del 2019, la tendenza positiva appare in chiaro rallentamento e l'aumento è risultato quindi più contenuto rispetto a quello riferito ai dodici mesi tra aprile 2017 e marzo 2018.

A livello nazionale gli addetti sono aumentati dell'1,3 per cento nel primo trimestre e dell'1,9 per cento nella media degli ultimi dodici mesi, con una più decisa decelerazione rispetto ai dodici mesi precedenti. Se si considerano le variazioni tendenziali trimestrali, appare evidente il risultato positivo conseguito in Emilia-Romagna rispetto alle principali altre regioni con cui si confronta. Gli addetti crescono, ma in misura inferiore, solo in Veneto (+0,9 per cento), mentre si riducono in Lombardia (-1,3 per cento) e più decisamente in Piemonte (-1,7 per cento).

## Dipendenti e indipendenti.

Gli addetti alle dipendenze delle localizzazioni di impresa in Emilia-Romagna nella media degli ultimi dodici mesi (aprile 2019 – marzo 2020) hanno raggiunto quota 1.401.076 unità, con un aumento del 2,6 per cento, +34.915 addetti, che ha determinato la crescita complessiva. Il risultato mette in luce un rallentamento avviato con la seconda metà del 2018 della forte dinamica positiva che ha caratterizzato i 30 mesi precedenti. Il trimestre in esame ha messo in luce una lieve ripresa della crescita tendenziale trimestrale (+2,6 per cento).

Dalla seconda metà del 2018 si è invertita la tendenza trimestrale lungamente negativa per gli addetti indipendenti, che hanno fatto segnare un incremento tendenziale dal terzo trimestre del 2018 al secondo trimestre del 2019. Il dato trimestrale è ritornato al segno rosso nel terzo trimestre dello scorso anno. Il trimestre in esame ha decisamente accentuato la tendenza negativa (-3,0 per cento). Si tratta probabilmente di un primo segnale degli effetti della pandemia. Questo peggioramento si è riflesso sul dato relativo alla media mobile a quattro

trimestri, tanto che gli ultimi dodici mesi fanno rilevare una decisa flessione degli indipendenti (-1,4 per cento) che ammontano a 336.550.

Prosegue, quindi, la tendenza all'aumento della quota dei dipendenti sul totale degli addetti, che per il complesso delle localizzazioni di impresa ha raggiunto negli ultimi dodici mesi l'80,6 per cento, con un incremento di 3,8 punti percentuali rispetto a 5 anni prima.

## I macrosettori.

L'aumento degli addetti nella media degli ultimi mesi è diffuso in tutti macrosettori, ma non omogeneamente, tanto che il dato trimestrale tendenziale è divenuto negativo per l'industria e il commercio.

Nella media degli ultimi dodici mesi (aprile 2019 – marzo 2020) la crescita degli addetti è stata trainata dal settore dei servizi, nel quale sono giunti a 1.021.179 con un aumento di 19.801 addetti (+2,0 per cento), nonostante un rallentamento rispetto ai dodici mesi precedenti. Il risultato è stato sostenuto da un'accelerazione della crescita proprio nel trimestre in esame (+2,0 per cento).

La dinamica è sensibilmente inferiore nel commercio, nel quale gli addetti risultano in media 292.171 e sono cresciuti solo dello 0,3 per cento (+874 unità), con un ulteriore deciso rallentamento determinato da un primo risultato tendenziale negativo nel primo trimestre 2020 (-1,0 per cento).

La crescita nel complesso dei servizi deriva quindi da quella degli addetti dell'insieme degli altri servizi che ammontano in media a 729.009 e sono saliti di 18.927 unità (+2,7 per cento) con una lieve decelerazione della crescita rispetto ai dodici mesi precedenti, che è stata sostenuta dalla forte ripresa messa a segno proprio nel trimestre in esame (+3,3 per cento).

L'industria con 497.991 addetti è l'altro settore che evidenzia segni di difficoltà. Negli ultimi dodici mesi, la crescita degli addetti (+2.349 unità), si è fortemente ridotta (+0,5 per cento), un movimento attribuibile al forte e progressivo rallentamento dei dati trimestrali tendenziali successivi al primo trimestre 2019, e la tendenza è divenuta un deciso passo indietro a partire dal trimestre in esame (-1,7 per cento).

Le costruzioni stavano uscendo dalla crisi dal punto di vista degli addetti impiegati nel settore, che nella media degli ultimi dodici mesi (aprile 2018 - marzo 2019) risultano 137.203 e hanno messo a segno un aumento di 5.494 unità (+4,2 per cento), con una nuova accelerazione della crescita rispetto all'analogo periodo

precedente. Si tratta di un dato determinato dal notevole aumento tendenziale fatto segnare nel primo trimestre 2020 (+5,3 per cento).

Infine, al di là delle forti oscillazioni stagionali, gli addetti in agricoltura risultano in media 81.254 e sono aumentati del 3,4 per cento (+2.641 unità), grazie anche al notevole aumento tendenziale nel trimestre in esame (+8,5 per cento).

### Dipendenti e indipendenti

Facendo riferimento alla media mobile a dodici mesi, in agricoltura la crescita dei dipendenti si mantiene elevata (+6,7 per cento), mentre si rafforza la tendenza negativa degli indipendenti (-1,7 per cento). La limitata crescita degli addetti nell'industria vede l'incremento dei dipendenti rallentare decisamente (+0,8 per cento), mentre accelera ulteriormente la forte tendenza alla riduzione degli indipendenti (-3,0 per cento). Alla forte accelerazione della crescita degli addetti delle costruzioni ha contribuito un deciso rafforzamento della forte tendenza positiva dei dipendenti (+8,8 per cento) a fronte del consolidato andamento negativo degli indipendenti (-1,5 per cento). Anche la crescita degli addetti dell'aggregato dei servizi è trainata da quella dei dipendenti che è risultata però in sensibile rallentamento (+2,8 per cento), mentre una nuova inversione di tendenza riporta in negativo il segno per gli indipendenti (-0,9 per cento). La contenuta crescita nel commercio è trainata da quella in ulteriore decelerazione, dei dipendenti (+1,5 per cento), ma contrastata dalla forte riduzione degli indipendenti (-2,2 per cento). Negli altri servizi rallenta la rapida crescita dei dipendenti (+3,2 per cento), mentre quella degli indipendenti sostanzialmente si arresta (+0,1 per cento).

### Le divisioni di attività economica

Per valutare gli effetti della pandemia, che vanno a sommarsi a quelli del precedente rallentamento dell'attività economica, consideriamo le più mutevoli variazioni tendenziali trimestrali. Si sono rilevati movimenti che, come solitamente avviene nei periodi di crisi, suggeriscono processi di regolarizzazione di lavoratori in nero e il passaggio alle dipendenze dei lavoratori finti autonomi, allo scopo di usufruire delle tutele a protezione dalla disoccupazione.

Nel primo trimestre 2020 la crescita degli addetti regionali complessivi è stata trainata dall'aumento nei servizi di alloggio e ristorazione (+22.000 addetti, +14,2 per cento), dovuto a un colossale aumento dei dipendenti dei servizi di alloggio (+13.521 addetti, +73,7 per cento) e a una notevole crescita dei dipendenti dei servizi di ristorazione (+9.696 addetti, +10,0 per cento), in entrambi i casi a fronte di un calo degli indipendenti. L'incremento di 7.069 addetti nelle costruzioni (+5,3

per cento), compone la crescita dei dipendenti (+8.550 unità) con la riduzione degli indipendenti (-1.481 unità). Tra i più rilevanti incrementi degli addetti viene poi quello rilevato in agricoltura (+6.404 addetti +8,5 per cento), trainato dalla crescita dei dipendenti (+7.044 unità, +15,9 per cento), a fronte della riduzione degli indipendenti. A sorpresa segue l'aumento di 4.250 addetti delle attività artistiche, sportive, di intrattenimento e divertimento, pesantemente colpite dal lock down e dalle successive misure di distanziamento sociale, determinato da una crescita di 4.408 dipendenti. Viene poi l'incremento di 1.853 addetti delle attività immobiliari (+8,2 per cento) e non sorprendentemente, l'ingresso di 1.066 addetti nella sanità e assistenza sociale, di cui 1.063 dipendenti.

In negativo, sono le attività manifatturiere (-8.467 addetti, -1,8 per cento) a pagare lo scotto maggiore, come vedremo in dettaglio. Segue a distanza la riduzione dell'occupazione nell'aggregato del noleggio, delle agenzie di viaggio e dei servizi di supporto alle imprese (-4.905 addetti, -3,8 per cento), determinata dalla riduzione di 5.575 dipendenti (-12,9 per cento) nelle attività di servizi per edifici e paesaggio (giardinaggio e pulizie). Vengono poi più distaccate la perdita di addetti nell'insieme del commercio (-2.947 addetti, -1,0 per cento), generata in larga parte dal commercio all'ingrosso (-2.794 addetti -2,7 per cento), mentre nel dettaglio l'analoga perdita di indipendenti è compensata dall'aumento dei dipendenti, e quella nelle attività del trasporto e magazzinaggio (-1.530 addetti, -1,4 per cento), determinatasi nelle attività di magazzinaggio e supporto ai trasporti (-1.020 addetti -2,0 per cento) e nel magazzinaggio (-676 addetti -1,4 per cento).

In particolare, se consideriamo le sezioni di attività economica del manifatturiero la perdita di addetti più ampia si è avuta nella fabbricazione di macchinari e apparecchiature (-3.017 addetti, +2,9 per cento). Altri cali rilevanti sono stati quelli nell'industria della ceramica, laterizi e vetro (-1.567 addetti, -5,1 per cento), nelle confezioni (-1.347 addetti, -5,7 per cento), nell'industria alimentare (-1.347 addetti, -5,7 per cento) e nella fabbricazione di prodotti in metallo (-1.033 addetti, -1,2 per cento). Non sono mancati gli incrementi degli addetti che appaiono "significativi". La crescita più ampia è quella registrata nella fabbricazione di autoveicoli e rimorchi (+955 addetti, +5,3 per cento). Viene poi quella di 948 addetti (+7,5 per cento) rilevata non casualmente nella divisione della fabbricazione di computer e prodotti di elettronica e ottica, *apparecchi elettromedicali*, apparecchi di misurazione e orologi. Come appare nel contesto l'aumento di 339 addetti (+15,8 per cento) dell'industria delle bevande, che comprende la distillazione e quindi la produzione di alcool.

### Ulteriori approfondimenti

Analisi

Banca dati nazionali, regionali e provinciali

<https://www.ucer.camcom.it/studi-ricerche/analisi/addetti-localizzazioni>

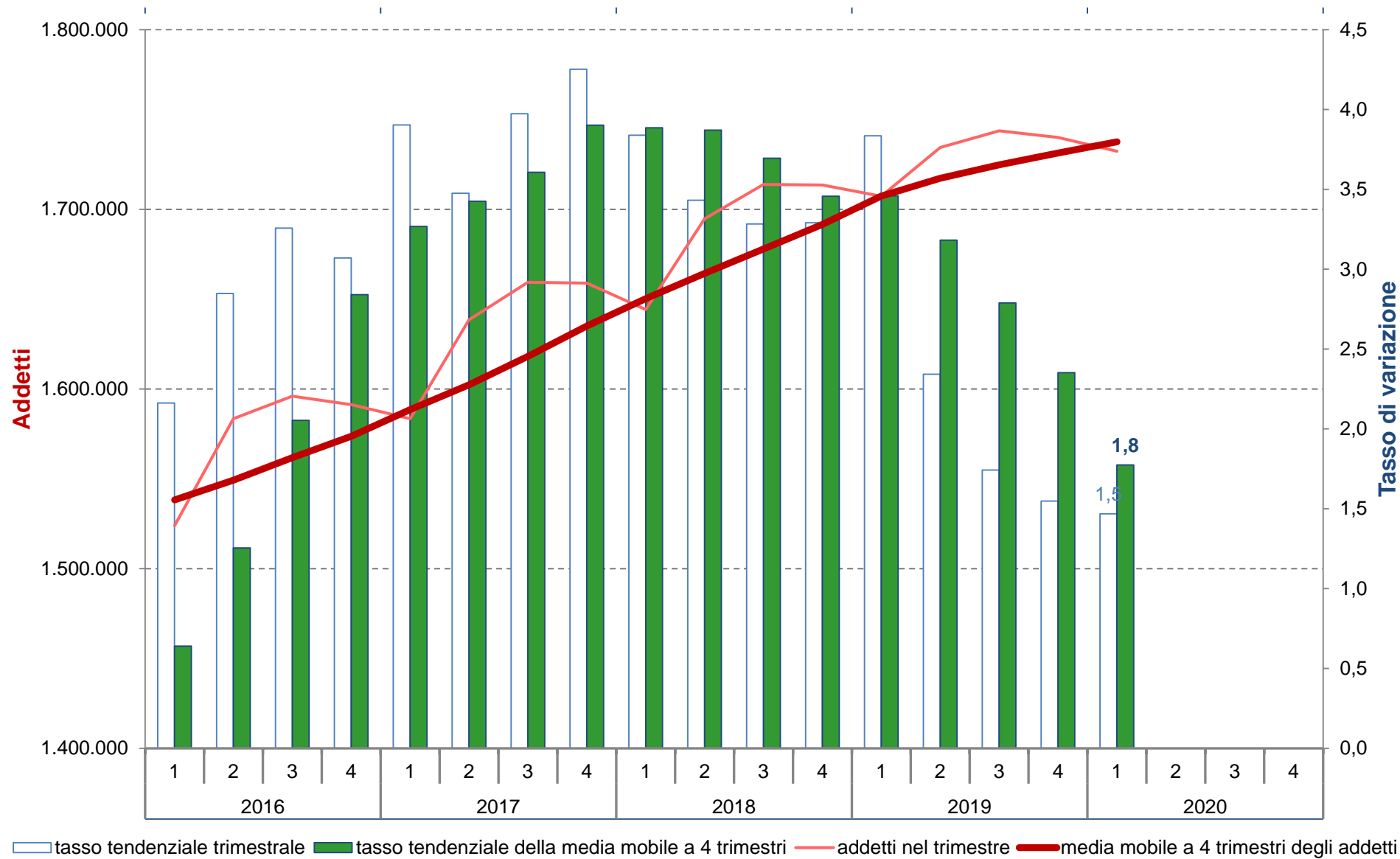
<https://www.ucer.camcom.it/studi-ricerche/dati/bd/lavoro>

## Indice delle tavole

	Pag.
Addetti totali delle localizzazioni di impresa in Emilia-Romagna	6
Addetti delle localizzazioni (dipendenti e indipendenti) per divisioni e settori: stock, quote (1)(2), flussi e tassi di variazione percentuali tendenziali (3). Emilia-Romagna. Valori trimestrali e in media mobile a 4 trimestri.	7
Serie storica della media mobile degli addetti delle localizzazioni(1) per macro-settori: stock, quote(2), flussi e tassi di variazione percentuali tendenziali(3). Valori riferiti alla media mobile a 4 trimestri.	8
Serie storica degli addetti delle localizzazioni di impresa(1) per macro-settori: stock, quote(2), flussi e tassi di variazione percentuali tendenziali(3). Valori trimestrali	9
Addetti totali delle localizzazioni di impresa in Italia	10
Addetti totali delle localizzazioni di impresa in Piemonte	11
Addetti totali delle localizzazioni di impresa in Lombardia	12
Addetti totali delle localizzazioni di impresa in Veneto	13
Serie storica della media mobile degli addetti totali, dipendenti e indipendenti delle localizzazioni(1) : stock, quote(2), flussi e tassi di variazione percentuali tendenziali(3). Valori riferiti alla media mobile a 4 trimestri.	14
Serie storica degli addetti totali, dipendenti e indipendenti delle localizzazioni(1) : stock, quote(2), flussi e tassi di variazione percentuali tendenziali(3). Valori trimestrali.	15
Addetti dipendenti delle localizzazioni di imprese dell'Emilia-Romagna	16
Addetti indipendenti delle localizzazioni di imprese dell'Emilia-Romagna	17
Serie storica della differenza tendenziale(1) della media mobile degli addetti delle localizzazioni dipendenti e indipendenti.	18
Serie storica della differenza tendenziale(1) degli addetti delle localizzazioni dipendenti e indipendenti.	19
Serie storica della quota(1) degli addetti alle localizzazioni dipendenti e indipendenti	20
Serie storica della media mobile degli addetti delle localizzazioni(1) per macro-settori: stock, quote(2), flussi e tassi di variazione percentuali tendenziali(3). Valori riferiti alla media mobile a 4 trimestri.	21

Serie storica degli addetti delle localizzazioni di impresa(1) per macro-settori: stock, quote(2), flussi e tassi di variazione percentuali tendenziali(3). Valori trimestrali	22
Addetti totali delle localizzazioni di imprese dell'agricoltura in Emilia-Romagna	23
Addetti totali delle localizzazioni di imprese dell'industria in Emilia-Romagna	24
Addetti totali delle localizzazioni di imprese delle costruzioni in Emilia-Romagna	25
Addetti totali delle localizzazioni di imprese del commercio in Emilia-Romagna	26
Addetti totali delle localizzazioni di imprese dei servizi con esclusione del commercio in Emilia-Romagna	27
Addetti totali delle localizzazioni di imprese del complesso dei servizi in Emilia-Romagna	28
economica.	29
Serie storica della differenza tendenziale(1) degli addetti delle localizzazioni per macro settore di attività economica.	30
Serie storica della quota(1) degli addetti delle localizzazioni per macro settore di attività economica.	31
Serie storica della media mobile degli addetti totali, dipendenti e indipendenti delle localizzazioni(1) in agricoltura: stock, quote(2), flussi e tassi di variazione percentuali tendenziali(3).	32
Serie storica della media mobile degli addetti totali, dipendenti e indipendenti delle localizzazioni(1) dell'industria: stock, quote(2), flussi e tassi di variazione percentuali tendenziali(3).	33
Serie storica della media mobile degli addetti totali, dipendenti e indipendenti delle localizzazioni(1) delle costruzioni: stock, quote(2), flussi e tassi di variazione percentuali tendenziali(3).	34
Serie storica della media mobile degli addetti totali, dipendenti e indipendenti delle localizzazioni(1) del commercio: stock, quote(2), flussi e tassi di variazione percentuali tendenziali(3).	35
Serie storica della media mobile degli addetti totali, dipendenti e indipendenti delle localizzazioni(1) degli altri servizi (diversi dal commercio): stock, quote(2), flussi e tassi di variazione percentuali tendenziali(3).	36
Serie storica della media mobile degli addetti totali, dipendenti e indipendenti delle localizzazioni(1) dei servizi (totale): stock, quote(2), flussi e tassi di variazione percentuali tendenziali(3).	37
Addetti delle localizzazioni (dipendenti e indipendenti) per divisioni e settori: stock, quote (1)(2), flussi e tassi di variazione percentuali tendenziali (3). Valori in media mobile a 4 trimestri.	38
Addetti delle localizzazioni (dipendenti e indipendenti) per divisioni e settori: stock, quote (1)(2), flussi e tassi di variazione percentuali tendenziali (3). Valori trimestrali.	43
Studi e statistica a Unioncamere Emilia-Romagna	48

Addetti totali delle localizzazioni di impresa in Emilia-Romagna



Elaborazioni Unioncamere Emilia-Romagna su dati InfoCamere Inps

Addetti delle localizzazioni (dipendenti e indipendenti) per divisioni e settori: stock, quote (1)(2), flussi e tassi di variazione percentuali tendenziali (3). Emilia-Romagna.

Valori trimestrali e in media mobile a 4 trimestri.

	Totale				Dipendenti				Indipendenti			
	Stock		Flusso		Stock		Flusso		Stock		Flusso	
	Unità	Quota (1)	Unità	Tasso (3)	Unità	Quota (2)	Unità	Tasso (3)	Unità	Quota (2)	Unità	Tasso (3)
<b>Valori trimestrali</b>												
Agricoltura	81.624	4,7	6.404	8,5	51.302	62,9	7.044	15,9	30.322	37,1	-640	-2,1
Industria	496.070	28,6	-8.350	-1,7	457.262	92,2	-6.699	-1,4	38.808	7,8	-1.651	-4,1
Costruzioni	139.610	8,1	7.069	5,3	82.202	58,9	8.550	11,6	57.408	41,1	-1.481	-2,5
- Commercio	289.675	16,7	-2.947	-1,0	199.736	69,0	923	0,5	89.939	31,0	-3.870	-4,1
- Altri servizi	725.357	41,9	22.888	3,3	610.558	84,2	25.618	4,4	114.799	15,8	-2.730	-2,3
Servizi	1.015.032	58,6	19.941	2,0	810.294	79,8	26.541	3,4	204.738	20,2	-6.600	-3,1
<b>Totale</b>	<b>1.732.336</b>	<b>100,0</b>	<b>25.064</b>	<b>1,5</b>	<b>1.401.060</b>	<b>80,9</b>	<b>35.436</b>	<b>2,6</b>	<b>331.276</b>	<b>19,1</b>	<b>-10.372</b>	<b>-3,0</b>
<b>Valori riferiti alla media mobile a 4 trimestri</b>												
Agricoltura	81.254	4,7	2.641	3,4	50.607	62,3	3.167	6,7	30.647	37,7	-526	-1,7
Industria	497.991	28,7	2.349	0,5	458.533	92,1	3.566	0,8	39.458	7,9	-1.217	-3,0
Costruzioni	137.203	7,9	5.494	4,2	78.985	57,6	6.404	8,8	58.218	42,4	-910	-1,5
- Commercio	292.171	16,8	874	0,3	200.544	68,6	2.930	1,5	91.627	31,4	-2.056	-2,2
- Altri servizi	729.009	42,0	18.927	2,7	612.407	84,0	18.849	3,2	116.602	16,0	79	0,1
Servizi	1.021.179	58,8	19.801	2,0	812.951	79,6	21.779	2,8	208.228	20,4	-1.978	-0,9
<b>Totale</b>	<b>1.737.626</b>	<b>100,0</b>	<b>30.285</b>	<b>1,8</b>	<b>1.401.076</b>	<b>80,6</b>	<b>34.915</b>	<b>2,6</b>	<b>336.550</b>	<b>19,4</b>	<b>-4.630</b>	<b>-1,4</b>

(1) Quota della divisione o del settore sul totale degli addetti delle localizzazioni. (2) Quota dei dipendenti e degli indipendenti nel settore (3) Rispetto ai dodici mesi precedenti

Elaborazioni Unioncamere Emilia-Romagna su dati InfoCamere Movimprese

Serie storica della media mobile degli addetti delle localizzazioni(1) per macro-settori: stock, quote(2), flussi e tassi di variazione percentuali tendenzi:  
Valori riferiti alla media mobile a 4 trimestri.

Periodo	Italia			Piemonte				Lombardia				Veneto				Emilia-Romagna			
	Stock		Flusso	Stock		Flusso		Stock		Flusso		Stock		Flusso		Stock		Flusso	
	Unità	Unità	Tasso (2)	Unità	Quota (3)	Unità	Tasso (2)	Unità	Quota (3)	Unità	Tasso (2)	Unità	Quota (3)	Unità	Tasso (2)	Unità	Quota (3)	Unità	Tasso (2)
1 tri 2016	16.664.357	360.945	2,2	1.312.284	7,9	3.331	0,3	3.465.835	20,8	77.728	2,3	1.644.146	9,9	22.221	1,4	1.538.255	9,2	9.781	0,6
2 tri 2016	16.832.219	463.234	2,8	1.320.981	7,8	12.638	1,0	3.497.260	20,8	94.600	2,8	1.655.076	9,8	28.720	1,8	1.549.216	9,2	19.196	1,3
3 tri 2016	16.995.779	553.011	3,4	1.328.780	7,8	19.363	1,5	3.526.217	20,7	105.170	3,1	1.666.370	9,8	35.492	2,2	1.561.802	9,2	31.431	2,1
2016	17.138.863	622.927	3,8	1.338.471	7,8	31.069	2,4	3.549.923	20,7	111.651	3,2	1.676.872	9,8	42.020	2,6	1.573.654	9,2	43.464	2,8
1 tri 2017	17.292.558	628.201	3,8	1.349.696	7,8	37.412	2,9	3.580.045	20,7	114.210	3,3	1.692.198	9,8	48.052	2,9	1.588.526	9,2	50.271	3,3
2 tri 2017	17.418.501	586.282	3,5	1.357.208	7,8	36.228	2,7	3.604.335	20,7	107.075	3,1	1.706.884	9,8	51.807	3,1	1.602.283	9,2	53.067	3,4
3 tri 2017	17.574.835	579.056	3,4	1.367.023	7,8	38.244	2,9	3.632.215	20,7	105.998	3,0	1.725.765	9,8	59.395	3,6	1.618.137	9,2	56.335	3,6
2017	17.753.258	614.395	3,6	1.378.367	7,8	39.897	3,0	3.666.739	20,7	116.816	3,3	1.746.460	9,8	69.588	4,1	1.635.054	9,2	61.400	3,9
1 tri 2018	17.904.949	612.391	3,5	1.387.542	7,7	37.846	2,8	3.699.524	20,7	119.479	3,3	1.765.081	9,9	72.883	4,3	1.650.252	9,2	61.727	3,9
2 tri 2018	18.070.642	652.141	3,7	1.397.533	7,7	40.324	3,0	3.734.669	20,7	130.335	3,6	1.782.002	9,9	75.119	4,4	1.664.309	9,2	62.026	3,9
3 tri 2018	18.225.006	650.171	3,7	1.407.304	7,7	40.281	2,9	3.770.976	20,7	138.761	3,8	1.797.447	9,9	71.682	4,2	1.677.930	9,2	59.793	3,7
2018	18.362.585	609.327	3,4	1.413.953	7,7	35.586	2,6	3.805.930	20,7	139.191	3,8	1.812.389	9,9	65.929	3,8	1.691.577	9,2	56.522	3,5
1 tri 2019	18.569.962	665.014	3,7	1.429.416	7,7	41.875	3,0	3.858.622	20,8	159.098	4,3	1.831.150	9,9	66.069	3,7	1.707.341	9,2	57.089	3,5
2 tri 2019	18.684.038	613.396	3,4	1.434.064	7,7	36.532	2,6	3.883.992	20,8	149.323	4,0	1.844.168	9,9	62.166	3,5	1.717.265	9,2	52.956	3,2
3 tri 2019	18.775.870	550.865	3,0	1.437.599	7,7	30.294	2,2	3.903.262	20,8	132.286	3,5	1.853.716	9,9	56.269	3,1	1.724.729	9,2	46.799	2,8
2019	18.867.878	505.293	2,8	1.441.788	7,6	27.835	2,0	3.921.853	20,8	115.923	3,0	1.861.932	9,9	49.542	2,7	1.731.360	9,2	39.784	2,4
1 tri 2020	18.927.567	357.605	1,9	1.435.554	7,6	6.138	0,4	3.908.744	20,7	50.123	1,3	1.865.919	9,9	34.769	1,9	1.737.626	9,2	30.285	1,8

(1) Media mobile a 4 trimestri. (3) Quota regionale sul totale degli addetti in Italia.

Elaborazioni Unioncamere Emilia-Romagna su dati InfoCamere Inps



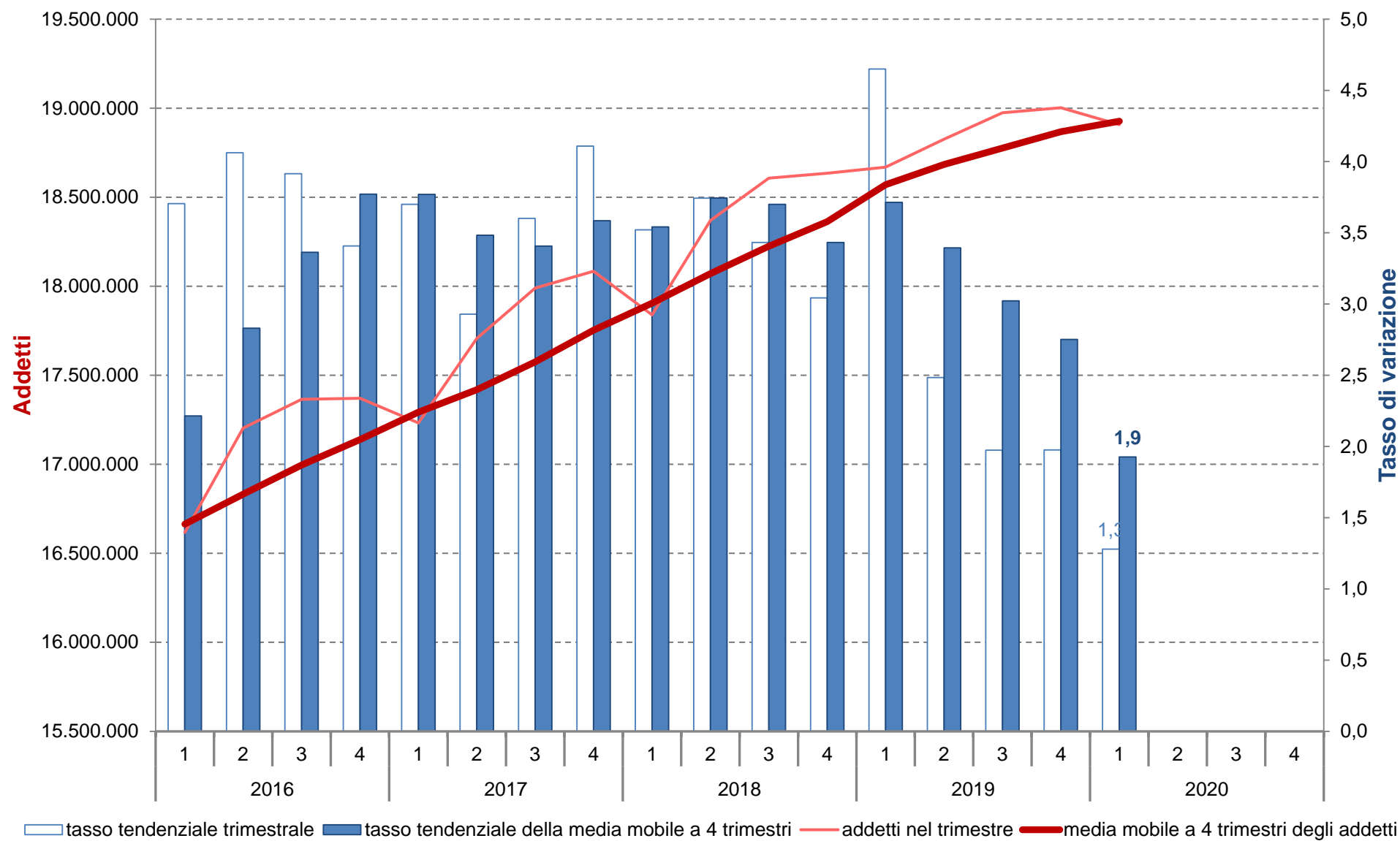
Serie storica degli addetti delle localizzazioni di impresa(1) per macro-settori: stock, quote(2), flussi e tassi di variazione percentuali tendenziali(3).  
Valori trimestrali

Periodo	Italia			Piemonte				Lombardia				Veneto				Emilia-Romagna				
	Stock		Flusso		Stock		Flusso		Stock		Flusso		Stock		Flusso		Stock		Flusso	
	Unità	Unità	Tasso (2)	Unità	Quota (3)	Unità	Tasso (2)	Unità	Quota (3)	Unità	Tasso (2)	Unità	Quota (3)	Unità	Tasso (2)	Unità	Quota (3)	Unità	Tasso (2)	
2 tri 2015	16.531.456	262.292	1,6	1.311.680	7,9	-2.439	-0,2	3.446.425	20,8	58.210	1,7	1.641.171	9,9	17.725	1,1	1.539.610	9,3	6.185	0,4	
3 tri 2015	16.710.192	295.134	1,8	1.317.305	7,9	4.292	0,3	3.456.421	20,7	73.548	2,2	1.650.709	9,9	18.087	1,1	1.545.627	9,2	1.408	0,1	
4 tri 2015	16.798.323	292.670	1,8	1.308.844	7,8	-8.057	-0,6	3.470.819	20,7	68.900	2,0	1.651.220	9,8	15.897	1,0	1.543.846	9,2	-725	-0,0	
1 tri 2016	16.617.458	593.684	3,7	1.311.305	7,9	19.526	1,5	3.489.676	21,0	110.252	3,3	1.633.484	9,8	37.174	2,3	1.523.936	9,2	32.257	2,2	
2 tri 2016	17.202.904	671.448	4,1	1.346.469	7,8	34.789	2,7	3.572.125	20,8	125.700	3,6	1.684.892	9,8	43.721	2,7	1.583.454	9,2	43.844	2,8	
3 tri 2016	17.364.432	654.240	3,9	1.348.500	7,8	31.195	2,4	3.572.247	20,6	115.826	3,4	1.695.885	9,8	45.176	2,7	1.595.973	9,2	50.346	3,3	
4 tri 2016	17.370.659	572.336	3,4	1.347.608	7,8	38.764	3,0	3.565.644	20,5	94.825	2,7	1.693.228	9,7	42.008	2,5	1.591.253	9,2	47.407	3,1	
1 tri 2017	17.232.236	614.778	3,7	1.356.206	7,9	44.901	3,4	3.610.163	21,0	120.487	3,5	1.694.788	9,8	61.304	3,8	1.583.422	9,2	59.486	3,9	
2 tri 2017	17.706.678	503.774	2,9	1.376.519	7,8	30.050	2,2	3.669.285	20,7	97.160	2,7	1.743.633	9,8	58.741	3,5	1.638.484	9,3	55.030	3,5	
3 tri 2017	17.989.766	625.334	3,6	1.387.760	7,7	39.260	2,9	3.683.768	20,5	111.521	3,1	1.771.411	9,8	75.526	4,5	1.659.390	9,2	63.417	4,0	
4 tri 2017	18.084.352	713.693	4,1	1.392.984	7,7	45.376	3,4	3.703.741	20,5	138.097	3,9	1.776.008	9,8	82.780	4,9	1.658.921	9,2	67.668	4,3	
1 tri 2018	17.838.999	606.763	3,5	1.392.904	7,8	36.698	2,7	3.741.300	21,0	131.137	3,6	1.769.272	9,9	74.484	4,4	1.644.214	9,2	60.792	3,8	
2 tri 2018	18.369.451	662.773	3,7	1.416.482	7,7	39.963	2,9	3.809.868	20,7	140.583	3,8	1.811.318	9,9	67.685	3,9	1.694.709	9,2	56.225	3,4	
3 tri 2018	18.607.221	617.455	3,4	1.426.847	7,7	39.087	2,8	3.828.995	20,6	145.227	3,9	1.833.191	9,9	61.780	3,5	1.713.877	9,2	54.487	3,3	
4 tri 2018	18.634.670	550.318	3,0	1.419.580	7,6	26.596	1,9	3.843.558	20,6	139.817	3,8	1.835.776	9,9	59.768	3,4	1.713.506	9,2	54.585	3,3	
1 tri 2019	18.668.507	829.508	4,6	1.454.756	7,8	61.852	4,4	3.952.065	21,2	210.765	5,6	1.844.316	9,9	75.044	4,2	1.707.272	9,1	63.058	3,8	
2 tri 2019	18.825.755	456.304	2,5	1.435.073	7,6	18.591	1,3	3.911.349	20,8	101.481	2,7	1.863.388	9,9	52.070	2,9	1.734.403	9,2	39.694	2,3	
3 tri 2019	18.974.549	367.328	2,0	1.440.985	7,6	14.138	1,0	3.906.075	20,6	77.080	2,0	1.871.383	9,9	38.192	2,1	1.743.736	9,2	29.859	1,7	
4 tri 2019	19.002.702	368.032	2,0	1.436.339	7,6	16.759	1,2	3.917.922	20,6	74.364	1,9	1.868.639	9,8	32.863	1,8	1.740.029	9,2	26.523	1,5	
1 tri 2020	18.907.262	238.755	1,3	1.429.819	7,6	-24.937	-1,7	3.899.630	20,6	-52.435	-1,3	1.860.267	9,8	15.951	0,9	1.732.336	9,2	25.064	1,5	

(1) Valori riferiti al singolo trimestre. (2) Rispetto ai dodici mesi precedenti, (3) Quota regionale sul totale degli addetti in Italia.

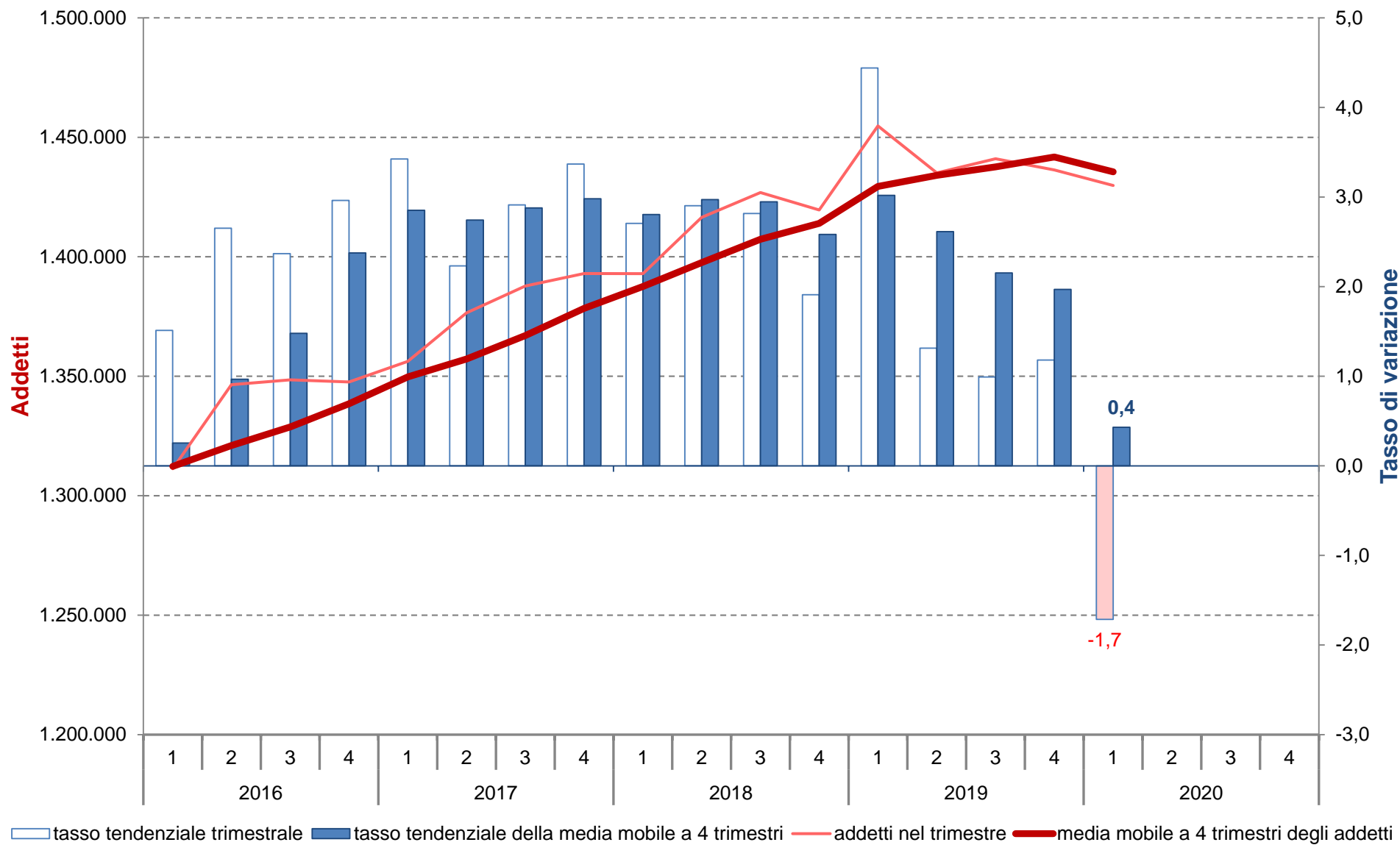
Elaborazioni Unioncamere Emilia-Romagna su dati InfoCamere Inps

### Addetti totali delle localizzazioni di impresa in Italia



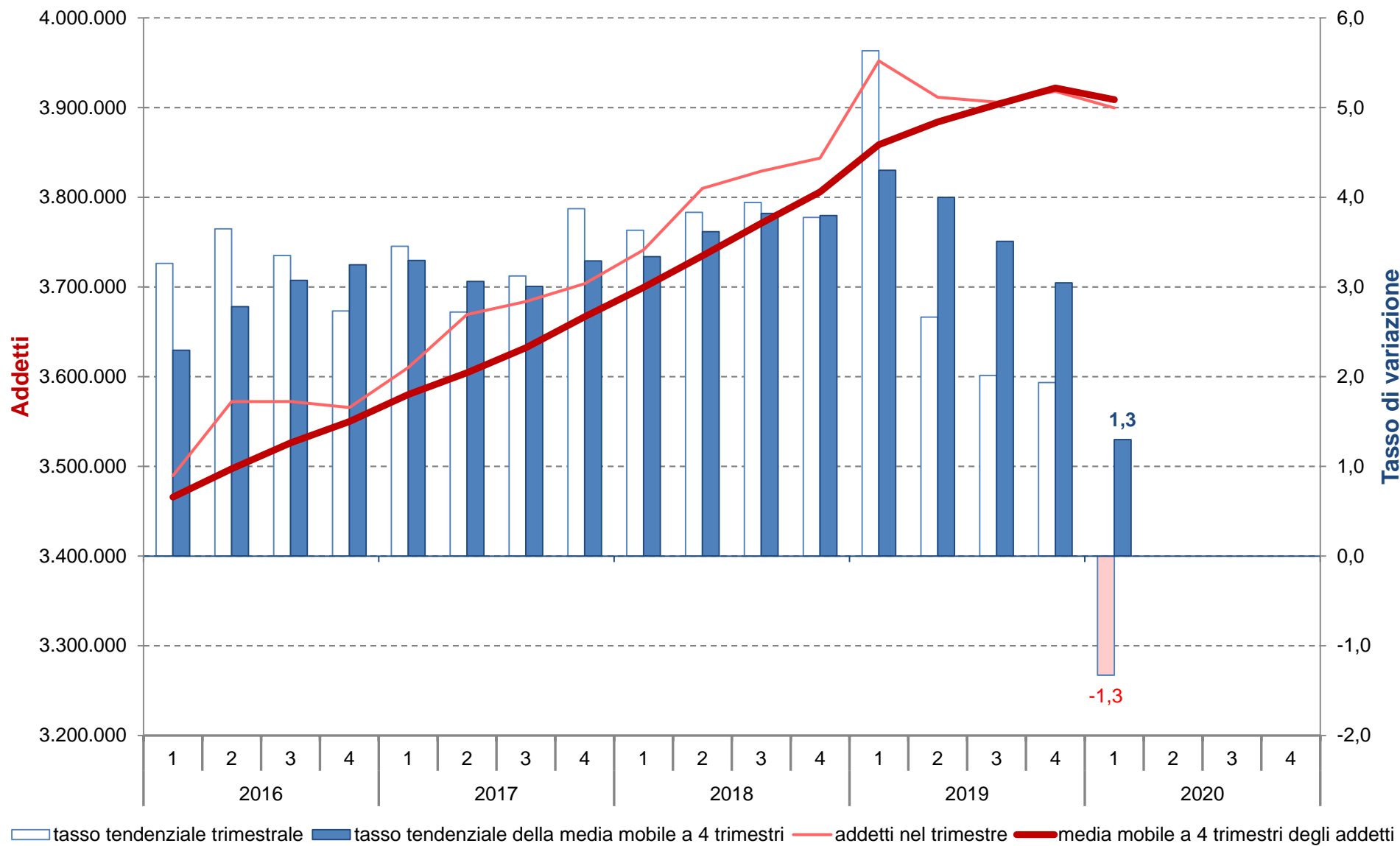
Elaborazioni Unioncamere Emilia-Romagna su dati InfoCamere Inps

Addetti totali delle localizzazioni di impresa in Piemonte



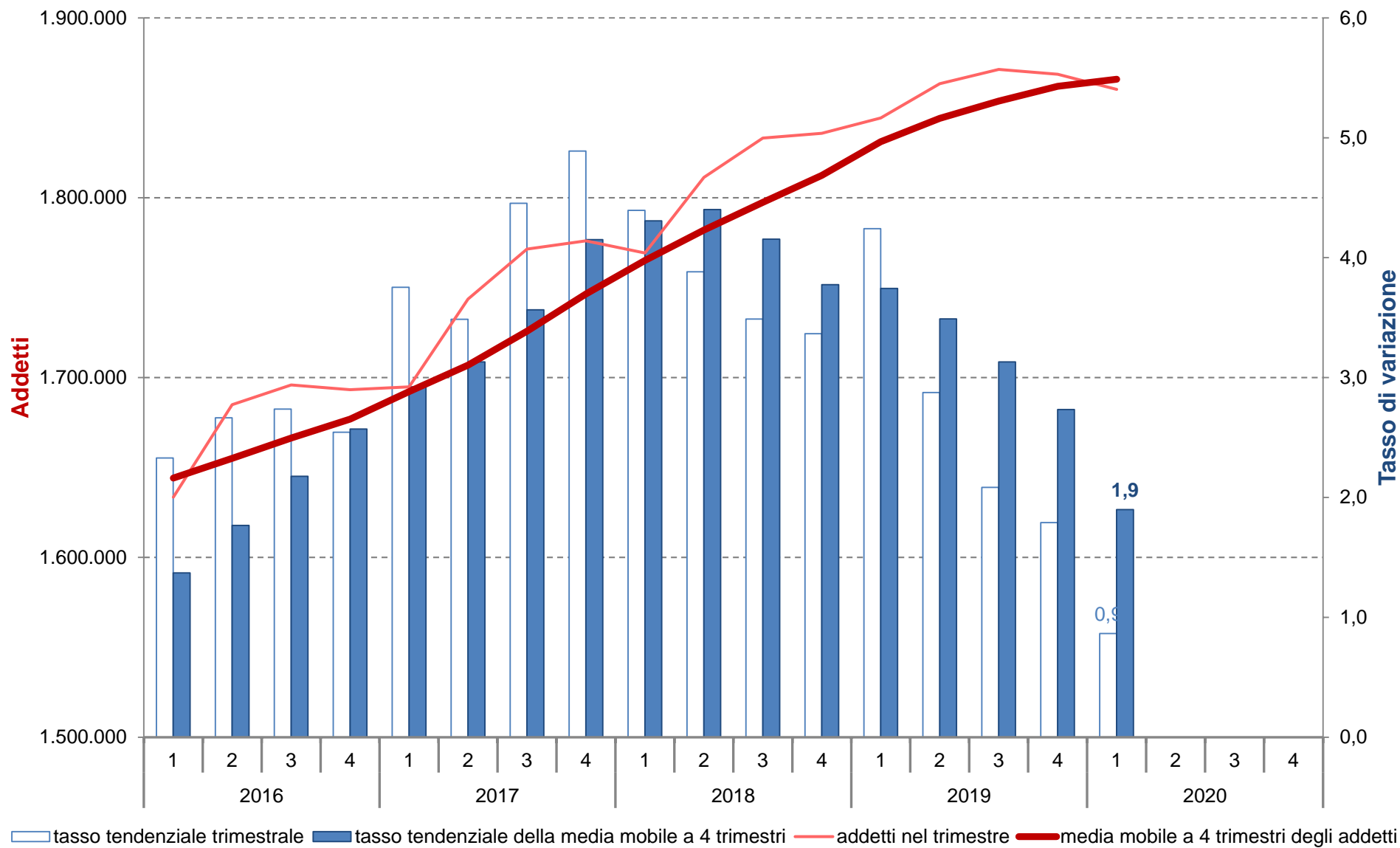
Elaborazioni Unioncamere Emilia-Romagna su dati InfoCamere Inps

### Addetti totali delle localizzazioni di impresa in Lombardia



Elaborazioni Unioncamere Emilia-Romagna su dati InfoCamere Inps

Addetti totali delle localizzazioni di impresa in Veneto



Elaborazioni Unioncamere Emilia-Romagna su dati InfoCamere Inps

Serie storica della media mobile degli addetti totali, dipendenti e indipendenti delle localizzazioni(1) : stock, quote(2), flussi e tassi di variazione percentuali tendenziali(3).

Valori riferiti alla media mobile a 4 trimestri.

Periodo	Totale			Dipendenti				Indipendenti			
	Stock	Flusso		Stock		Flusso		Stock		Flusso	
	Unità	Unità	Tasso (2)	Unità	Quota (3)	Unità	Tasso (2)	Unità	Quota (3)	Unità	Tasso (2)
1 tri 2016	1.538.255	9.781	0,6	1.188.353	77,3	15.245	1,3	349.902	22,7	-5.463	-1,5
2 tri 2016	1.549.216	19.196	1,3	1.201.038	77,5	25.736	2,2	348.178	22,5	-6.540	-1,8
3 tri 2016	1.561.802	31.431	2,1	1.216.013	77,9	39.625	3,4	345.789	22,1	-8.194	-2,3
2016	1.573.654	43.464	2,8	1.228.920	78,1	49.769	4,2	344.734	21,9	-6.305	-1,8
1 tri 2017	1.588.526	50.271	3,3	1.244.946	78,4	56.594	4,8	343.580	21,6	-6.323	-1,8
2 tri 2017	1.602.283	53.067	3,4	1.259.867	78,6	58.829	4,9	342.416	21,4	-5.761	-1,7
3 tri 2017	1.618.137	56.335	3,6	1.276.763	78,9	60.750	5,0	341.374	21,1	-4.415	-1,3
2017	1.635.054	61.400	3,9	1.294.720	79,2	65.800	5,4	340.335	20,8	-4.400	-1,3
1 tri 2018	1.650.252	61.727	3,9	1.311.076	79,4	66.130	5,3	339.177	20,6	-4.403	-1,3
2 tri 2018	1.664.309	62.026	3,9	1.326.379	79,7	66.512	5,3	337.930	20,3	-4.487	-1,3
3 tri 2018	1.677.930	59.793	3,7	1.339.019	79,8	62.256	4,9	338.911	20,2	-2.463	-0,7
2018	1.691.577	56.522	3,5	1.351.670	79,9	56.950	4,4	339.907	20,1	-428	-0,1
1 tri 2019	1.707.341	57.089	3,5	1.366.161	80,0	55.085	4,2	341.180	20,0	2.004	0,6
2 tri 2019	1.717.265	52.956	3,2	1.375.220	80,1	48.841	3,7	342.045	19,9	4.115	1,2
3 tri 2019	1.724.729	46.799	2,8	1.384.125	80,3	45.106	3,4	340.605	19,7	1.694	0,5
2019	1.731.360	39.784	2,4	1.392.217	80,4	40.547	3,0	339.143	19,6	-764	-0,2
1 tri 2020	1.737.626	30.285	1,8	1.401.076	80,6	34.915	2,6	336.550	19,4	-4.630	-1,4

(1) Media mobile a 4 trimestri. (2) Rispetto ai dodici mesi precedenti. (3) Quota dei dipendenti e degli indipendenti.

Elaborazioni Unioncamere Emilia-Romagna su dati InfoCamere Inps

Serie storica degli addetti totali, dipendenti e indipendenti delle localizzazioni(1) : stock, quote(2), flussi e tassi di variazione percentuali tendenziali(3).

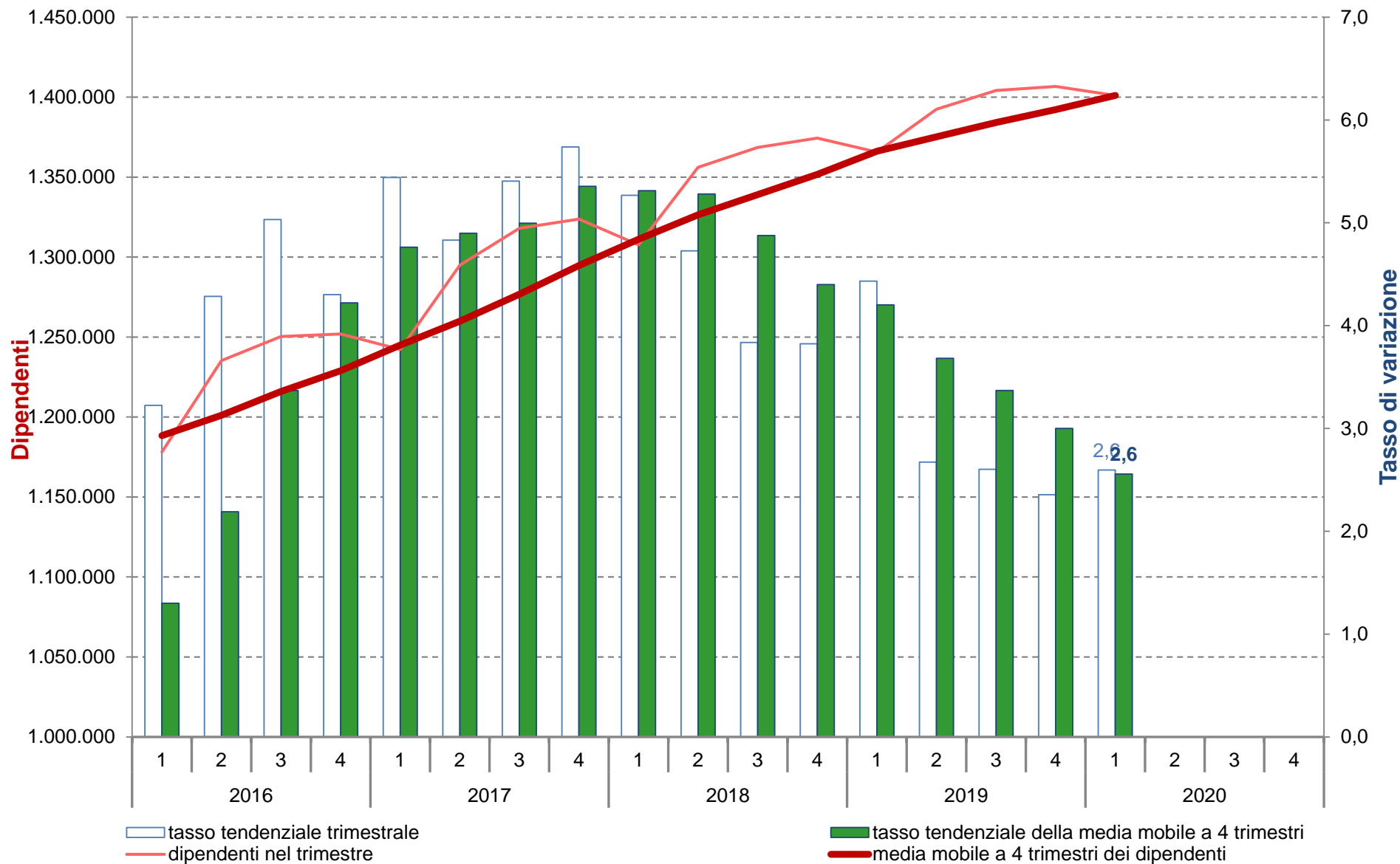
Valori trimestrali.

Periodo	Totale			Dipendenti				Indipendenti			
	Stock	Flusso		Stock		Flusso		Stock		Flusso	
	Unità	Unità	Tasso (2)	Unità	Quota (3)	Unità	Tasso (2)	Unità	Quota (3)	Unità	Tasso (2)
2 tri 2015	1.539.610	6.185	0,4	1.184.514	76,9	8.778	0,7	355.096	23,1	-2.593	-0,7
3 tri 2015	1.545.627	1.408	0,1	1.190.465	77,0	4.344	0,4	355.162	23,0	-2.936	-0,8
4 tri 2015	1.543.846	-725	-0,0	1.200.302	77,7	11.051	0,9	343.544	22,3	-11.776	-3,3
1 tri 2016	1.523.936	32.257	2,2	1.178.129	77,3	36.805	3,2	345.807	22,7	-4.548	-1,3
2 tri 2016	1.583.454	43.844	2,8	1.235.257	78,0	50.743	4,3	348.197	22,0	-6.899	-1,9
3 tri 2016	1.595.973	50.346	3,3	1.250.365	78,3	59.900	5,0	345.608	21,7	-9.554	-2,7
4 tri 2016	1.591.253	47.407	3,1	1.251.928	78,7	51.626	4,3	339.325	21,3	-4.219	-1,2
1 tri 2017	1.583.422	59.486	3,9	1.242.234	78,5	64.105	5,4	341.188	21,5	-4.619	-1,3
2 tri 2017	1.638.484	55.030	3,5	1.294.940	79,0	59.683	4,8	343.544	21,0	-4.653	-1,3
3 tri 2017	1.659.390	63.417	4,0	1.317.950	79,4	67.585	5,4	341.440	20,6	-4.168	-1,2
4 tri 2017	1.658.921	67.668	4,3	1.323.754	79,8	71.826	5,7	335.167	20,2	-4.158	-1,2
1 tri 2018	1.644.214	60.792	3,8	1.307.659	79,5	65.425	5,3	336.555	20,5	-4.633	-1,4
2 tri 2018	1.694.709	56.225	3,4	1.356.152	80,0	61.212	4,7	338.557	20,0	-4.987	-1,5
3 tri 2018	1.713.877	54.487	3,3	1.368.511	79,8	50.561	3,8	345.366	20,2	3.926	1,1
4 tri 2018	1.713.506	54.585	3,3	1.374.356	80,2	50.602	3,8	339.150	19,8	3.983	1,2
1 tri 2019	1.707.272	63.058	3,8	1.365.624	80,0	57.965	4,4	341.648	20,0	5.093	1,5
2 tri 2019	1.734.403	39.694	2,3	1.392.389	80,3	36.237	2,7	342.014	19,7	3.457	1,0
3 tri 2019	1.743.736	29.859	1,7	1.404.129	80,5	35.618	2,6	339.607	19,5	-5.759	-1,7
4 tri 2019	1.740.029	26.523	1,5	1.406.725	80,8	32.369	2,4	333.304	19,2	-5.846	-1,7
1 tri 2020	1.732.336	25.064	1,5	1.401.060	80,9	35.436	2,6	331.276	19,1	-10.372	-3,0

(1) Valori trimestrali. (2) Rispetto ai dodici mesi precedenti. (3) Quota dei dipendenti e degli indipendenti.

Elaborazioni Unioncamere Emilia-Romagna su dati InfoCamere Inps

### Addetti dipendenti delle localizzazioni di imprese dell'Emilia-Romagna

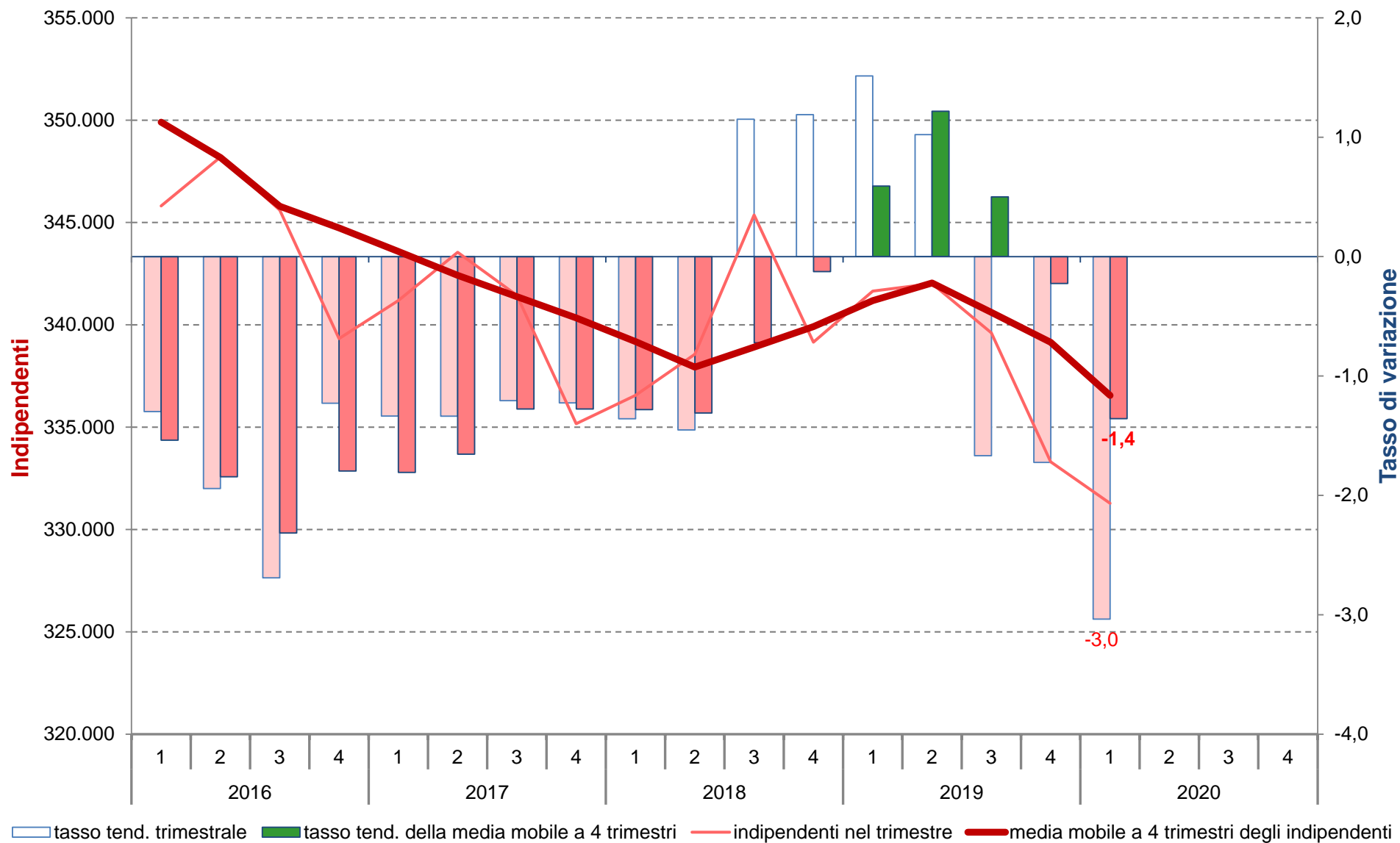


(1) Rispetto ai dodici mesi precedenti,

Elaborazioni Unioncamere Emilia-Romagna su dati InfoCamere Inps



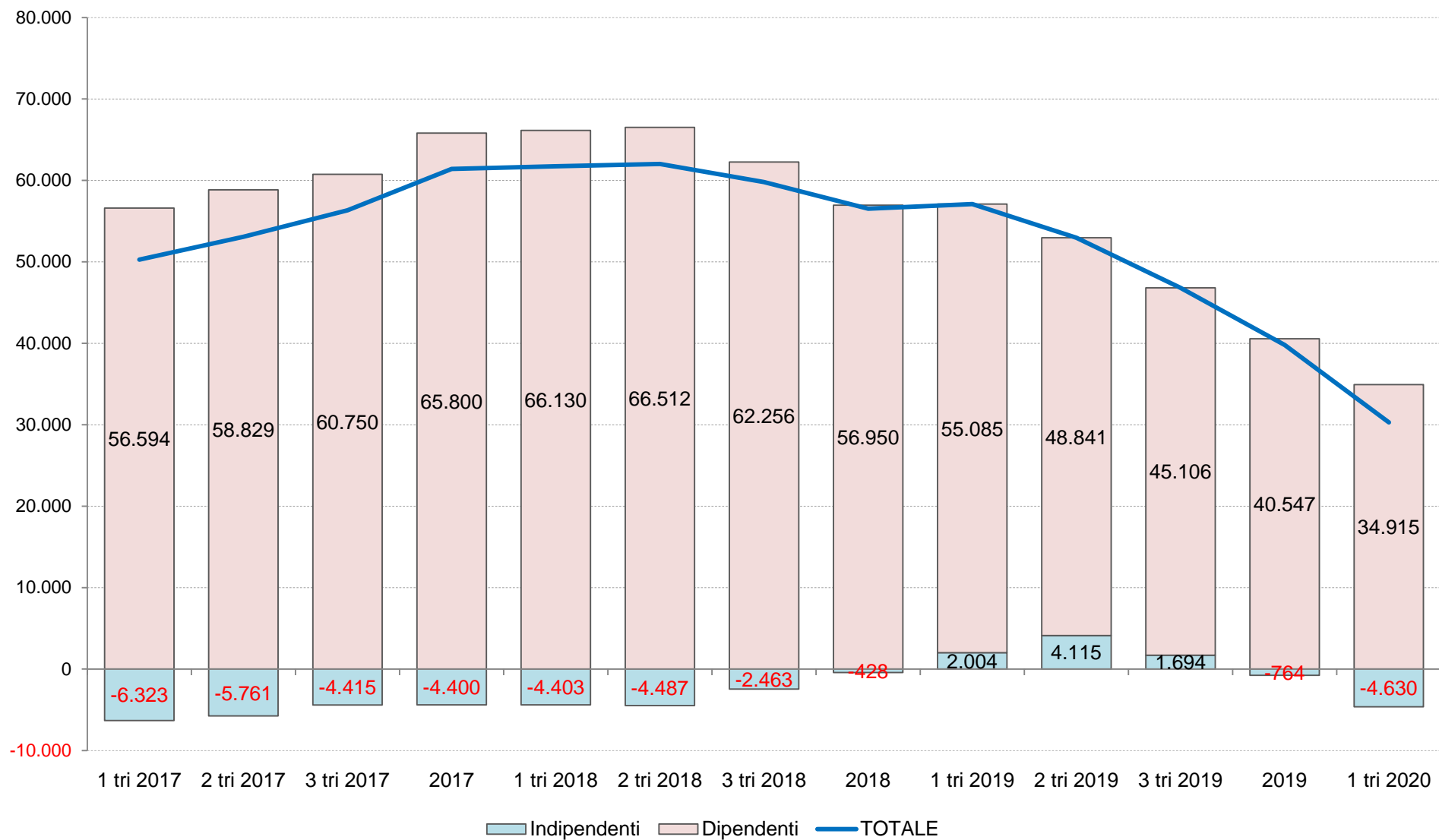
### Addetti indipendenti delle localizzazioni di imprese dell'Emilia-Romagna



(1) Rispetto ai dodici mesi precedenti,

Elaborazioni Unioncamere Emilia-Romagna su dati InfoCamere Inps

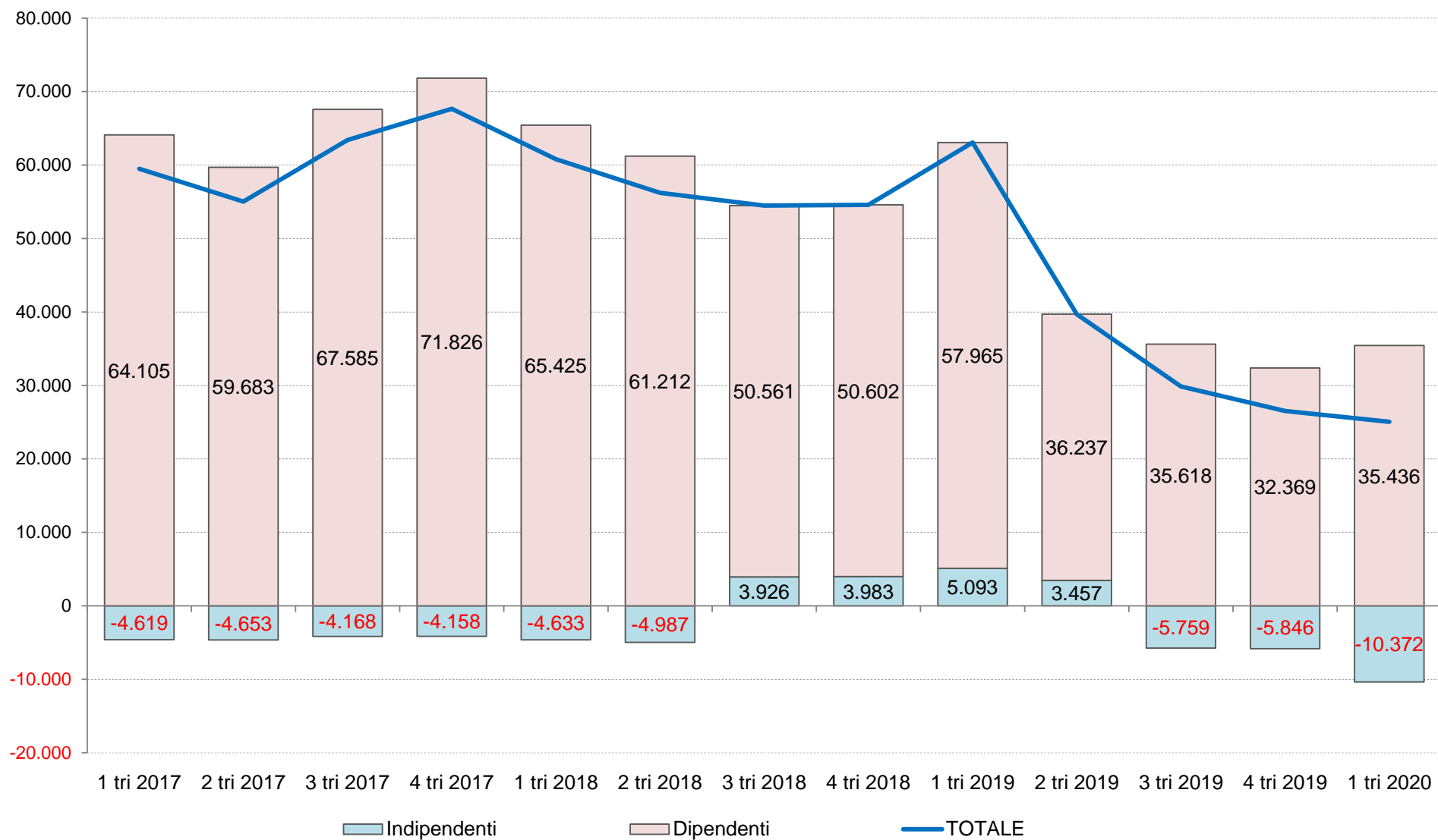
Serie storica della differenza tendenziale(1) della media mobile degli addetti delle localizzazioni dipendenti e indipendenti.



(1) Rispetto ai dodici mesi precedenti,

Elaborazioni Unioncamere Emilia-Romagna su dati InfoCamere Inps

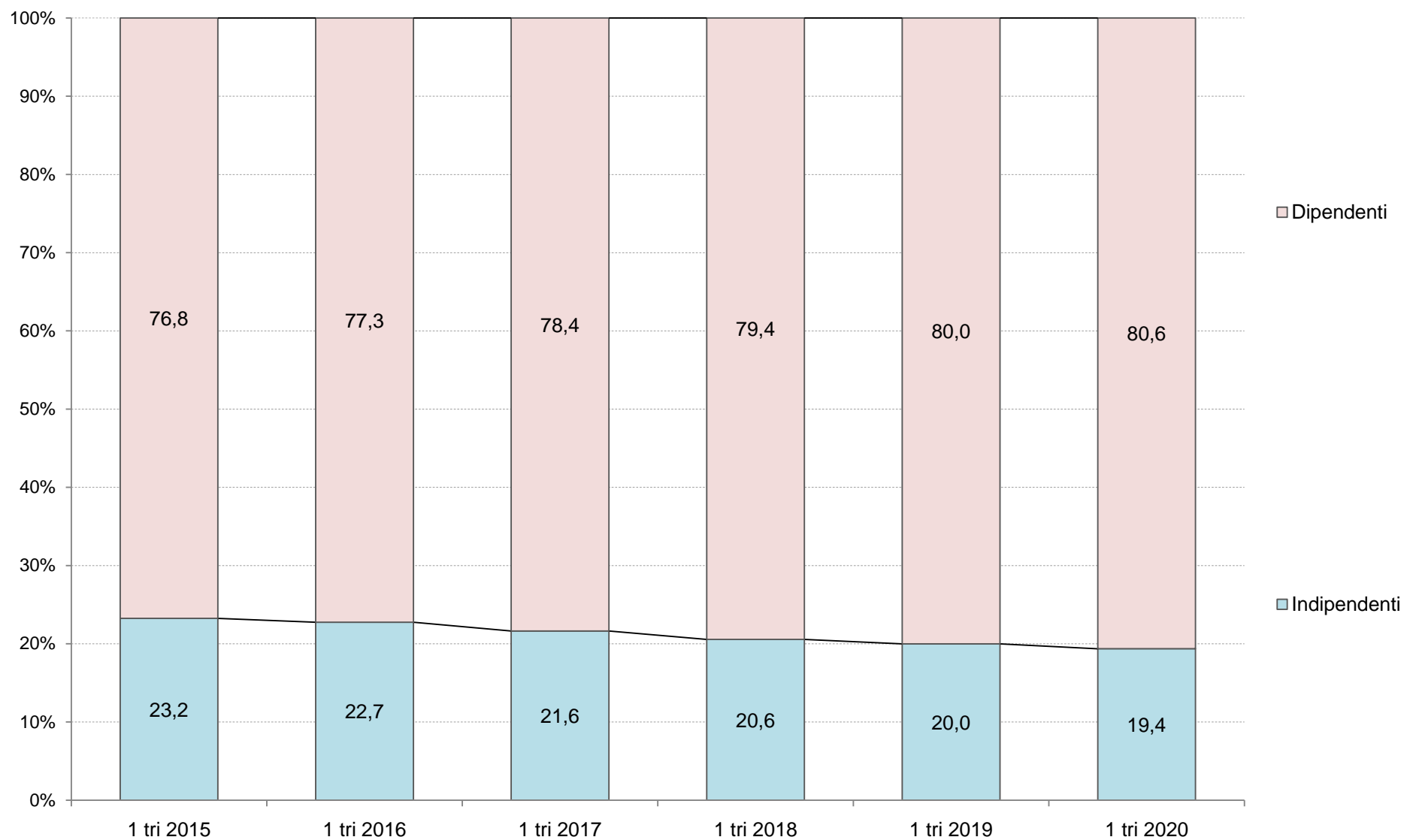
Serie storica della differenza tendenziale(1) degli addetti delle localizzazioni dipendenti e indipendenti.



(1) Rispetto ai dodici mesi precedenti,

Elaborazioni Unioncamere Emilia-Romagna su dati InfoCamere Inps

Serie storica della quota(1) degli addetti alle localizzazioni dipendenti e indipendenti



(1) Valori riferiti alla media mobile a 4 trimestri.

Elaborazioni Unioncamere Emilia-Romagna su dati InfoCamere Inps

**Serie storica della media mobile degli addetti delle localizzazioni(1) per macro-settori: stock, quote(2), flussi e tassi di variazione percentuali tendenziali(3)**  
**Valori riferiti alla media mobile a 4 trimestri.**

Periodo	Totale			Agricoltura				Industria				Costruzioni				Commercio				Altri Servizi			
	Stock		Flusso	Stock		Flusso		Stock		Flusso		Stock		Flusso		Stock		Flusso		Stock		Flusso	
	Unità	Unità	Tasso (2)	Unità	Quota (3)	Unità	Tasso (2)	Unità	Quota (3)	Unità	Tasso (2)	Unità	Quota (3)	Unità	Tasso (2)	Unità	Quota (3)	Unità	Tasso (2)	Unità	Quota (3)	Unità	Tasso (2)
1 tri 2016	1.538.255	9.781	0,6	73.762	4,8	1.021	1,4	463.000	30,1	2.681	0,6	131.132	8,5	-2.227	-1,7	269.161	17,5	-3.991	-1,5	601.201	39,1	12.297	2,1
2 tri 2016	1.549.216	19.196	1,3	74.128	4,8	1.326	1,8	465.278	30,0	4.962	1,1	130.718	8,4	-2.018	-1,5	269.926	17,4	-3.509	-1,3	609.167	39,3	18.435	3,1
3 tri 2016	1.561.802	31.431	2,1	74.417	4,8	1.460	2,0	467.868	30,0	6.830	1,5	130.297	8,3	-1.798	-1,4	273.363	17,5	2.600	1,0	615.858	39,4	22.338	3,8
2016	1.573.654	43.464	2,8	74.525	4,7	1.250	1,7	470.627	29,9	9.191	2,0	130.018	8,3	-1.303	-1,0	276.916	17,6	8.800	3,3	621.569	39,5	25.527	4,3
1 tri 2017	1.588.526	50.271	3,3	75.001	4,7	1.239	1,7	474.560	29,9	11.560	2,5	129.923	8,2	-1.209	-0,9	277.859	17,5	8.698	3,2	631.183	39,7	29.983	5,0
2 tri 2017	1.602.283	53.067	3,4	74.459	4,6	331	0,4	477.724	29,8	12.446	2,7	129.801	8,1	-917	-0,7	279.488	17,4	9.562	3,5	640.812	40,0	31.645	5,2
3 tri 2017	1.618.137	56.335	3,6	75.124	4,6	707	1,0	479.622	29,6	11.754	2,5	129.634	8,0	-662	-0,5	281.343	17,4	7.980	2,9	652.414	40,3	36.557	5,9
2017	1.635.054	61.400	3,9	75.836	4,6	1.312	1,8	480.972	29,4	10.346	2,2	129.551	7,9	-467	-0,4	283.289	17,3	6.373	2,3	665.406	40,7	43.837	7,1
1 tri 2018	1.650.252	61.727	3,9	75.862	4,6	861	1,1	482.983	29,3	8.423	1,8	129.859	7,9	-65	-0,0	284.861	17,3	7.002	2,5	676.688	41,0	45.505	7,2
2 tri 2018	1.664.309	62.026	3,9	77.059	4,6	2.601	3,5	485.194	29,2	7.470	1,6	130.180	7,8	379	0,3	285.993	17,2	6.505	2,3	685.883	41,2	45.070	7,0
3 tri 2018	1.677.930	59.793	3,7	77.353	4,6	2.229	3,0	487.628	29,1	8.006	1,7	130.572	7,8	938	0,7	287.706	17,1	6.363	2,3	694.672	41,4	42.257	6,5
2018	1.691.577	56.522	3,5	77.644	4,6	1.808	2,4	491.182	29,0	10.210	2,1	130.969	7,7	1.418	1,1	289.136	17,1	5.847	2,1	702.646	41,5	37.240	5,6
1 tri 2019	1.707.341	57.089	3,5	78.613	4,6	2.751	3,6	495.642	29,0	12.659	2,6	131.709	7,7	1.850	1,4	291.297	17,1	6.436	2,3	710.081	41,6	33.393	4,9
2 tri 2019	1.717.265	52.956	3,2	79.133	4,6	2.074	2,7	497.858	29,0	12.664	2,6	132.298	7,7	2.118	1,6	292.273	17,0	6.280	2,2	715.703	41,7	29.821	4,3
3 tri 2019	1.724.729	46.799	2,8	79.449	4,6	2.095	2,7	499.604	29,0	11.976	2,5	132.890	7,7	2.319	1,8	292.604	17,0	4.898	1,7	720.183	41,8	25.511	3,7
2019	1.731.360	39.784	2,4	79.653	4,6	2.009	2,6	500.078	28,9	8.896	1,8	135.435	7,8	4.467	3,4	292.908	16,9	3.772	1,3	723.287	41,8	20.641	2,9
1 tri 2020	1.737.626	30.285	1,8	81.254	4,7	2.641	3,4	497.991	28,7	2.349	0,5	137.203	7,9	5.494	4,2	292.171	16,8	874	0,3	729.009	42,0	18.927	2,7

(1) Media mobile a 4 trimestri. (2) Rispetto ai dodici mesi precedenti. (3) Composizione per macro-settori del totale degli addetti.

Elaborazioni Unioncamere Emilia-Romagna su dati InfoCamere Inps

## Serie storica degli addetti delle localizzazioni di impresa(1) per macro-settori: stock, quote(2), flussi e tassi di variazione percentuali tendenziali(3).

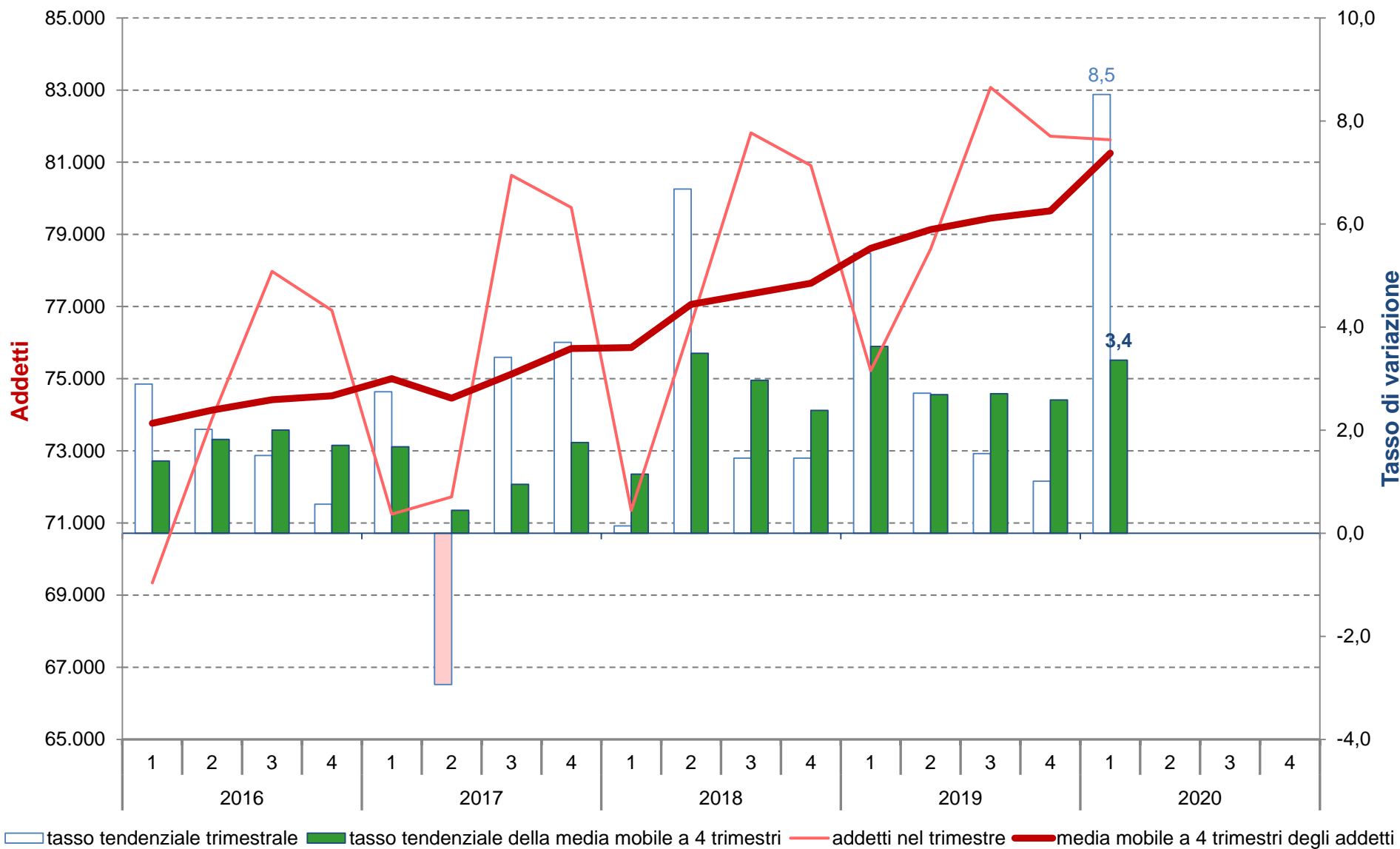
## Valori trimestrali

Periodo	Totale			Agricoltura				Industria				Costruzioni				Commercio				Altri Servizi			
	Stock		Flusso	Stock		Flusso		Stock		Flusso		Stock		Flusso		Stock		Flusso		Stock		Flusso	
	Unità	Unità	Tasso (2)	Unità	Quota (3)	Unità	Tasso (2)	Unità	Quota (3)	Unità	Tasso (2)	Unità	Quota (3)	Unità	Tasso (2)	Unità	Quota (3)	Unità	Tasso (2)	Unità	Quota (3)	Unità	Tasso (2)
2 tri 2015	1.539.610	6.185	0,4	72.431	4,7	241	0,3	460.216	29,9	-13	-0,0	132.278	8,6	-2.493	-1,8	275.067	17,9	1.134	0,4	599.618	38,9	7.316	1,2
3 tri 2015	1.545.627	1.408	0,1	76.816	5,0	619	0,8	464.829	30,1	2.894	0,6	132.475	8,6	-2.565	-1,9	264.185	17,1	-10.687	-3,9	607.322	39,3	11.147	1,9
4 tri 2015	1.543.846	-725	-0,0	76.463	5,0	1.272	1,7	464.146	30,1	1.589	0,3	131.045	8,5	-3.091	-2,3	263.473	17,1	-10.587	-3,9	608.719	39,4	10.092	1,7
1 tri 2016	1.523.936	32.257	2,2	69.339	4,5	1.950	2,9	462.808	30,4	6.255	1,4	128.729	8,4	-758	-0,6	273.917	18,0	4.178	1,5	589.143	38,7	20.632	3,6
2 tri 2016	1.583.454	43.844	2,8	73.892	4,7	1.461	2,0	469.327	29,6	9.111	2,0	130.621	8,2	-1.657	-1,3	278.129	17,6	3.062	1,1	631.485	39,9	31.867	5,3
3 tri 2016	1.595.973	50.346	3,3	77.974	4,9	1.158	1,5	475.192	29,8	10.363	2,2	130.791	8,2	-1.684	-1,3	277.933	17,4	13.748	5,2	634.083	39,7	26.761	4,4
4 tri 2016	1.591.253	47.407	3,1	76.894	4,8	431	0,6	475.179	29,9	11.033	2,4	129.931	8,2	-1.114	-0,9	277.684	17,5	14.211	5,4	631.565	39,7	22.846	3,8
1 tri 2017	1.583.422	59.486	3,9	71.243	4,5	1.904	2,7	478.540	30,2	15.732	3,4	128.350	8,1	-379	-0,3	277.689	17,5	3.772	1,4	627.600	39,6	38.457	6,5
2 tri 2017	1.638.484	55.030	3,5	71.723	4,4	-2.169	-2,9	481.984	29,4	12.657	2,7	130.131	7,9	-490	-0,4	284.645	17,4	6.516	2,3	670.001	40,9	38.516	6,1
3 tri 2017	1.659.390	63.417	4,0	80.637	4,9	2.663	3,4	482.785	29,1	7.593	1,6	130.125	7,8	-666	-0,5	285.352	17,2	7.419	2,7	680.491	41,0	46.408	7,3
4 tri 2017	1.658.921	67.668	4,3	79.742	4,8	2.848	3,7	480.579	29,0	5.400	1,1	129.598	7,8	-333	-0,3	285.470	17,2	7.786	2,8	683.532	41,2	51.967	8,2
1 tri 2018	1.644.214	60.792	3,8	71.345	4,3	102	0,1	486.583	29,6	8.043	1,7	129.581	7,9	1.231	1,0	283.977	17,3	6.288	2,3	672.728	40,9	45.128	7,2
2 tri 2018	1.694.709	56.225	3,4	76.513	4,5	4.790	6,7	490.828	29,0	8.844	1,8	131.416	7,8	1.285	1,0	289.173	17,1	4.528	1,6	706.779	41,7	36.778	5,5
3 tri 2018	1.713.877	54.487	3,3	81.813	4,8	1.176	1,5	492.522	28,7	9.737	2,0	131.692	7,7	1.567	1,2	292.203	17,0	6.851	2,4	715.647	41,8	35.156	5,2
4 tri 2018	1.713.506	54.585	3,3	80.905	4,7	1.163	1,5	494.796	28,9	14.217	3,0	131.185	7,7	1.587	1,2	291.190	17,0	5.720	2,0	715.430	41,8	31.898	4,7
1 tri 2019	1.707.272	63.058	3,8	75.220	4,4	3.875	5,4	504.420	29,5	17.837	3,7	132.541	7,8	2.960	2,3	292.622	17,1	8.645	3,0	702.469	41,1	29.741	4,4
2 tri 2019	1.734.403	39.694	2,3	78.593	4,5	2.080	2,7	499.694	28,8	8.866	1,8	133.774	7,7	2.358	1,8	293.076	16,9	3.903	1,3	729.266	42,0	22.487	3,2
3 tri 2019	1.743.736	29.859	1,7	83.076	4,8	1.263	1,5	499.506	28,6	6.984	1,4	134.061	7,7	2.369	1,8	293.527	16,8	1.324	0,5	733.566	42,1	17.919	2,5
4 tri 2019	1.740.029	26.523	1,5	81.721	4,7	816	1,0	496.693	28,5	1.897	0,4	141.365	8,1	10.180	7,8	292.405	16,8	1.215	0,4	727.845	41,8	12.415	1,7
1 tri 2020	1.732.336	25.064	1,5	81.624	4,7	6.404	8,5	496.070	28,6	-8.350	-1,7	139.610	8,1	7.069	5,3	289.675	16,7	-2.947	-1,0	725.357	41,9	22.888	3,3

(1) Valori riferiti al singolo trimestre. (2) Rispetto ai dodici mesi precedenti. (3) Composizione per macro-settori del totale degli addetti.

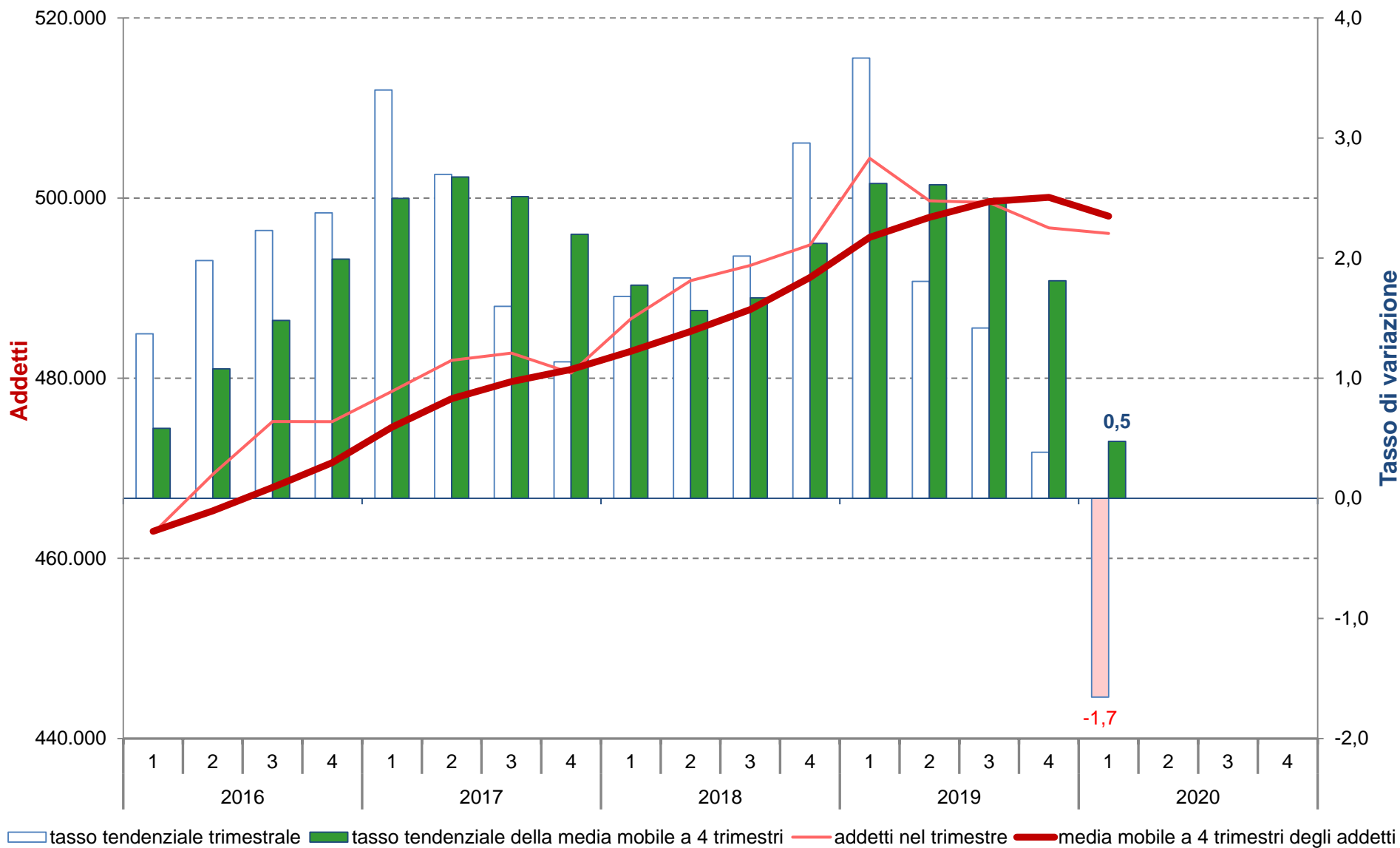
Elaborazioni Unioncamere Emilia-Romagna su dati InfoCamere Inps

Addetti totali delle localizzazioni di imprese dell'agricoltura in Emilia-Romagna



Elaborazioni Unioncamere Emilia-Romagna su dati InfoCamere Inps

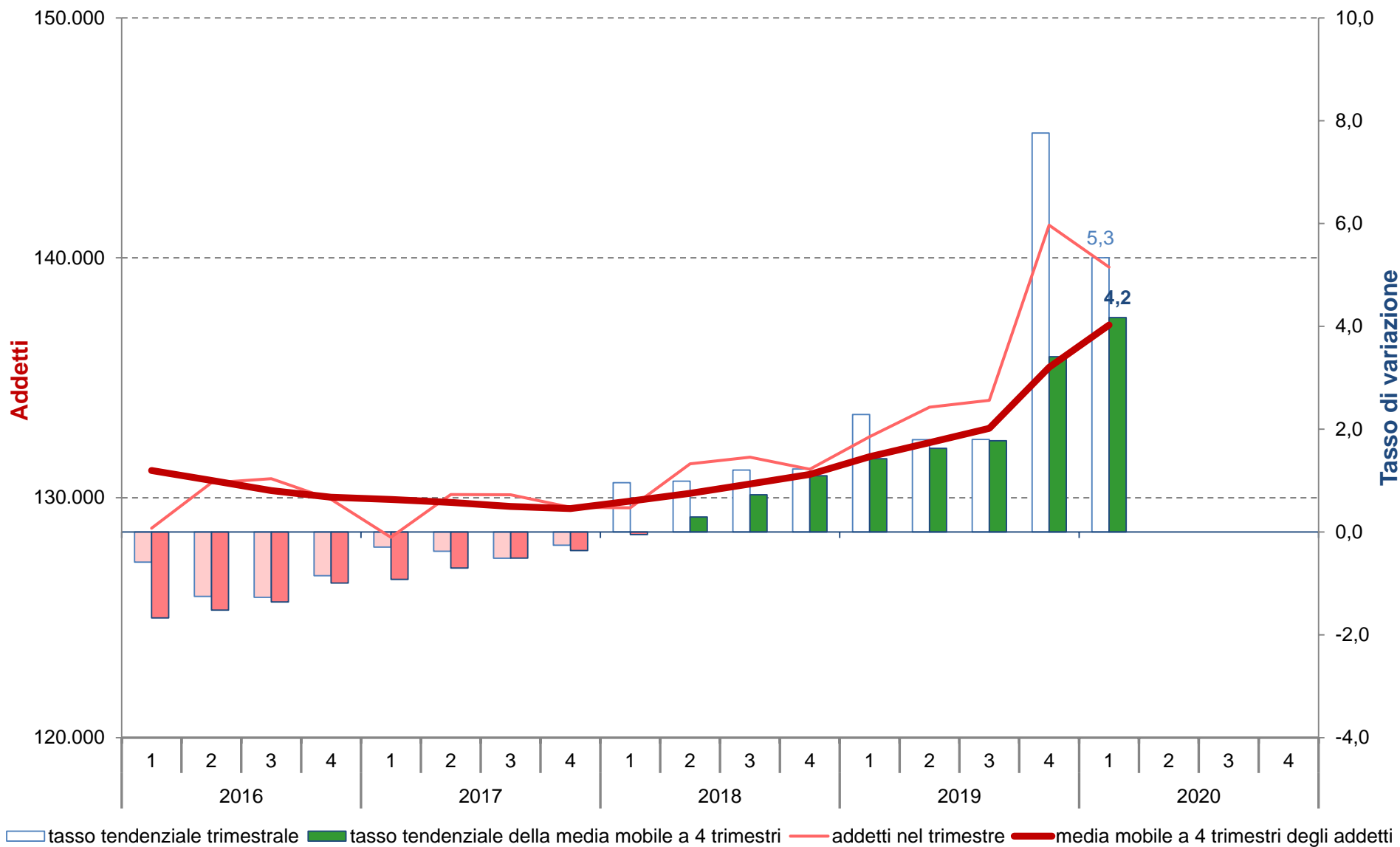
### Addetti totali delle localizzazioni di imprese dell'industria in Emilia-Romagna



Elaborazioni Unioncamere Emilia-Romagna su dati InfoCamere Inps

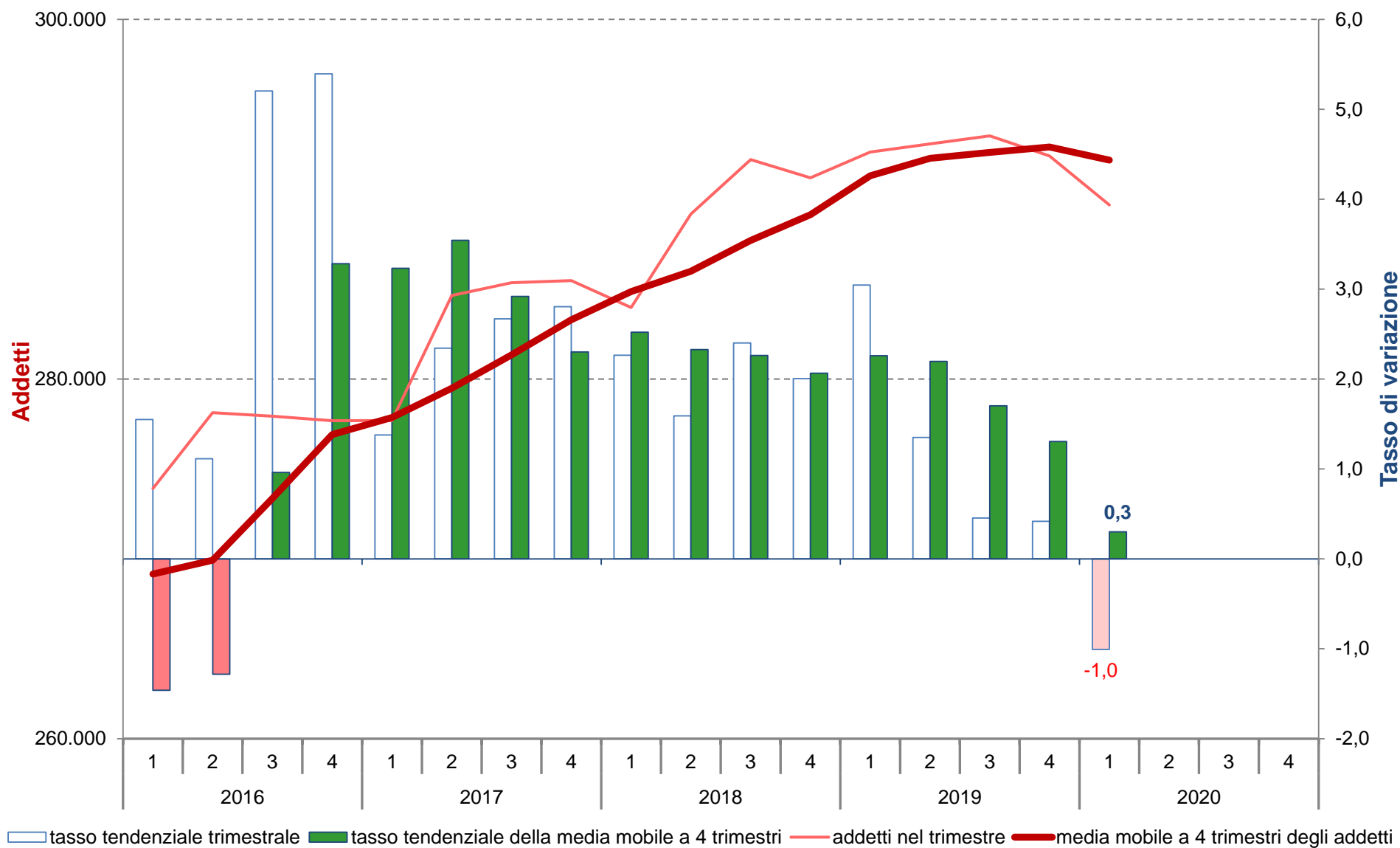


Addetti totali delle localizzazioni di imprese delle costruzioni in Emilia-Romagna



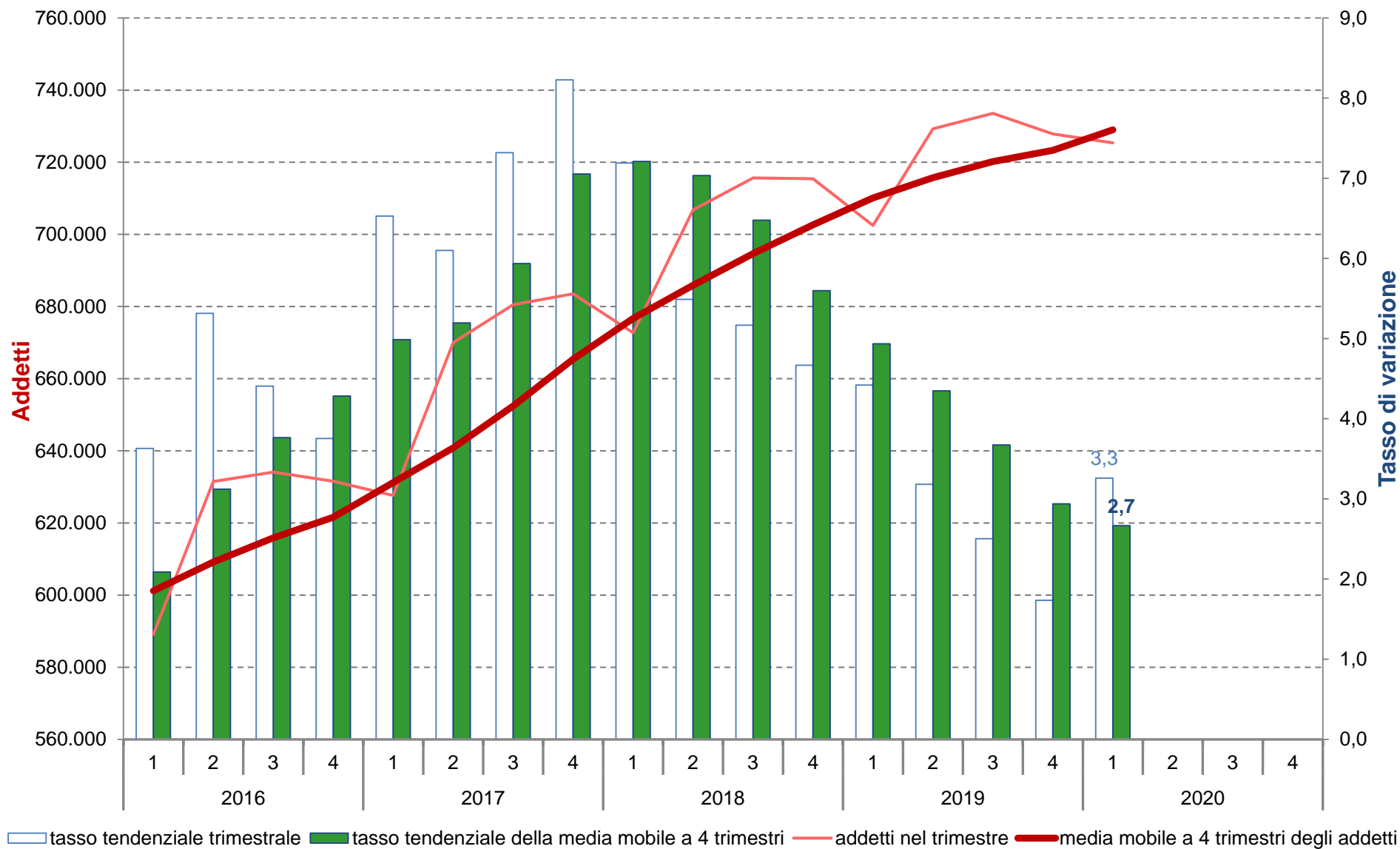
Elaborazioni Unioncamere Emilia-Romagna su dati InfoCamere Inps

Addetti totali delle localizzazioni di imprese del commercio in Emilia-Romagna



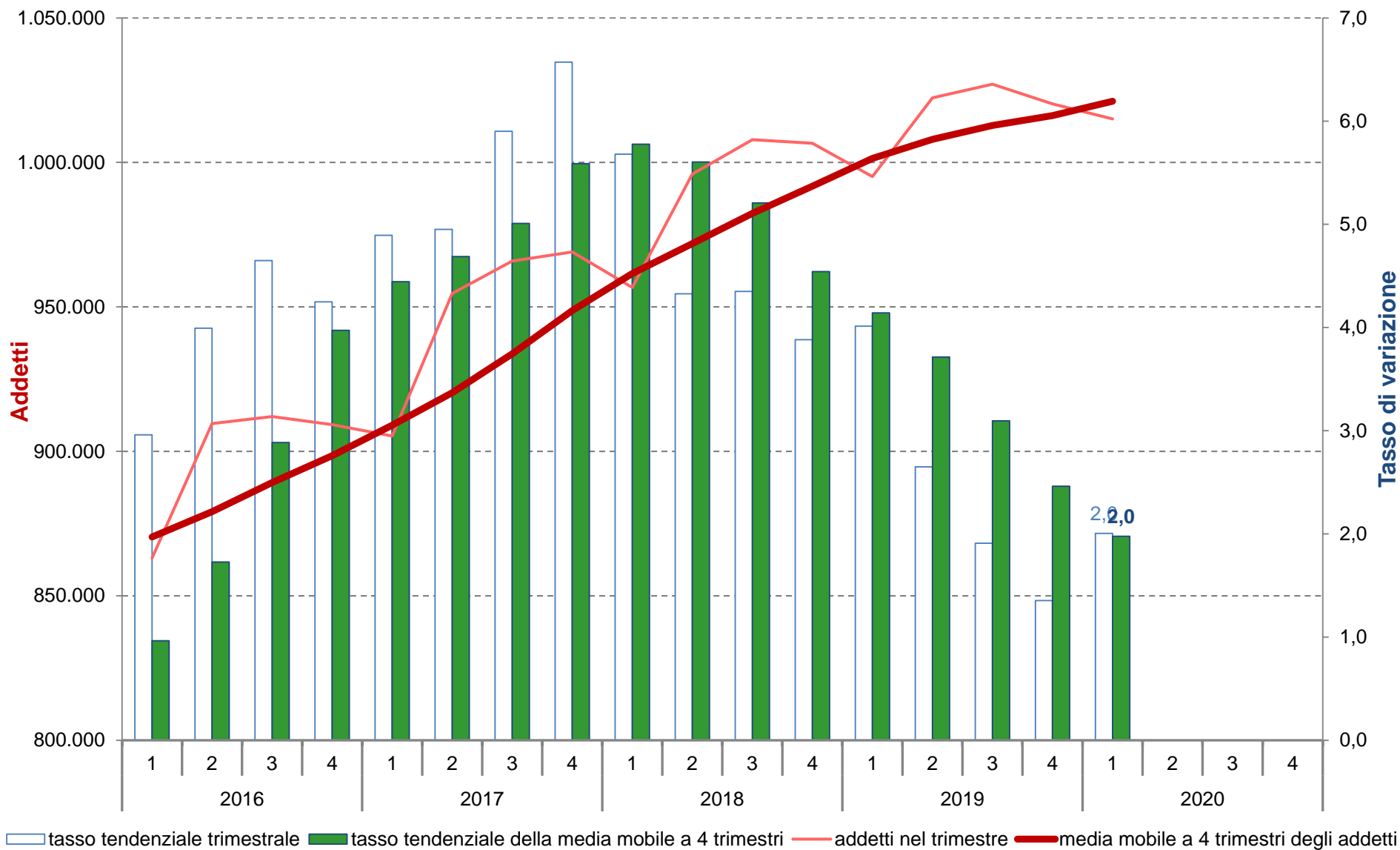
Elaborazioni Unioncamere Emilia-Romagna su dati InfoCamere Inps

Addetti totali delle localizzazioni di imprese dei servizi con esclusione del commercio in Emilia-Romagna



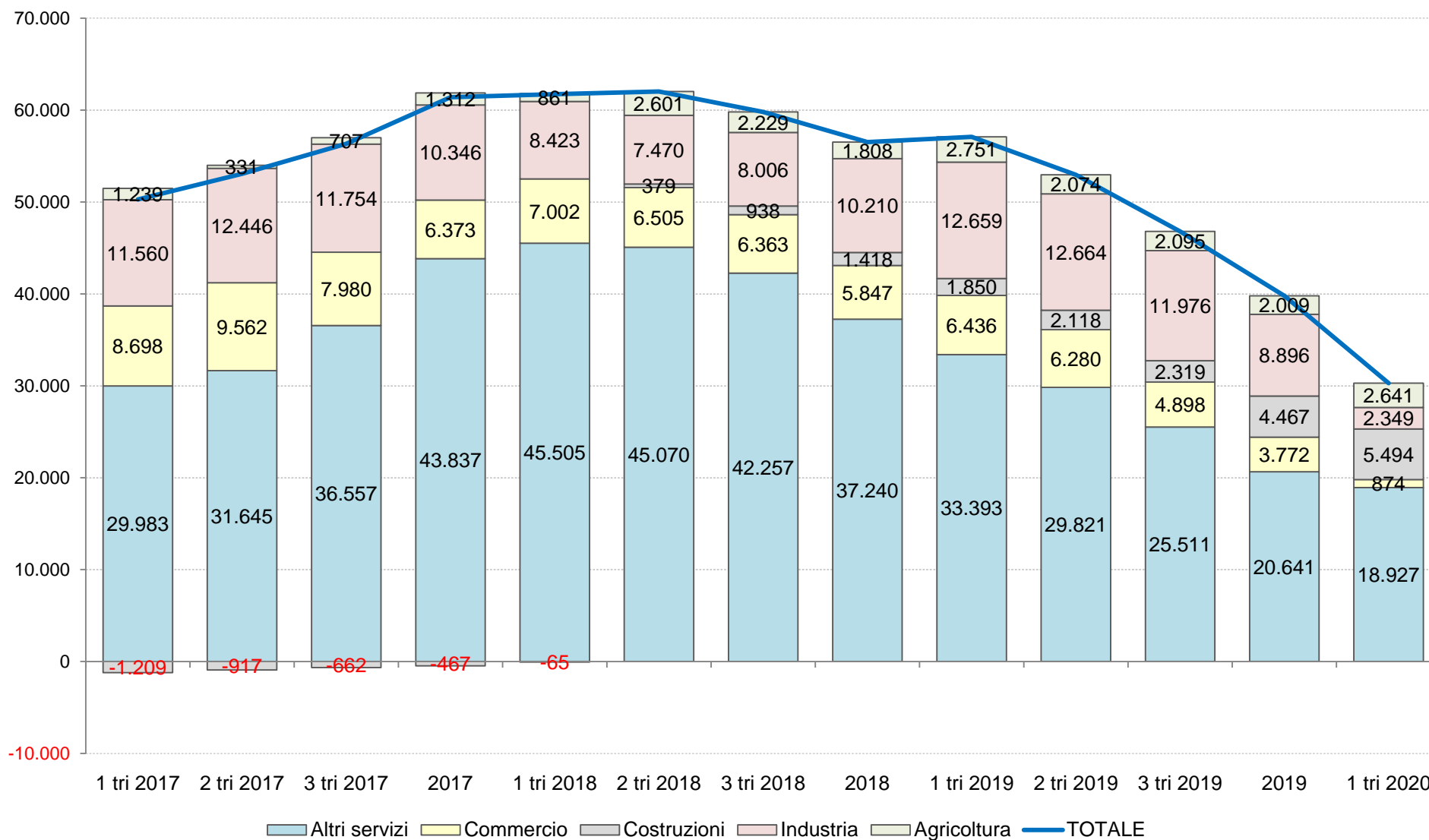
Elaborazioni Unioncamere Emilia-Romagna su dati InfoCamere Inps

Addetti totali delle localizzazioni di imprese del complesso dei servizi in Emilia-Romagna



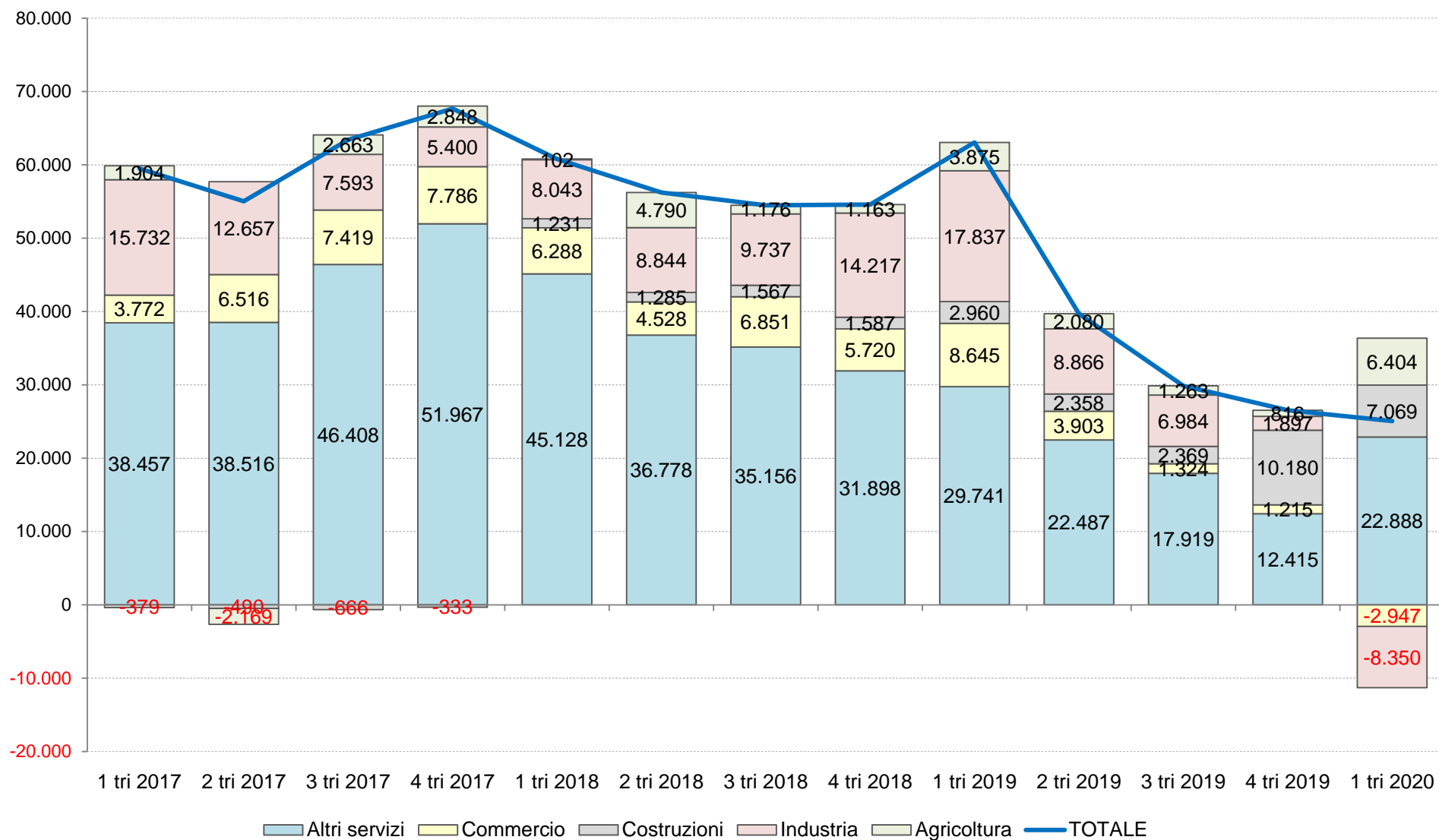
Elaborazioni Unioncamere Emilia-Romagna su dati InfoCamere Inps

Serie storica della differenza tendenziale(1) della media mobile degli addetti delle localizzazioni per macro settore di attività economica.



(1) Rispetto ai dodici mesi precedenti.

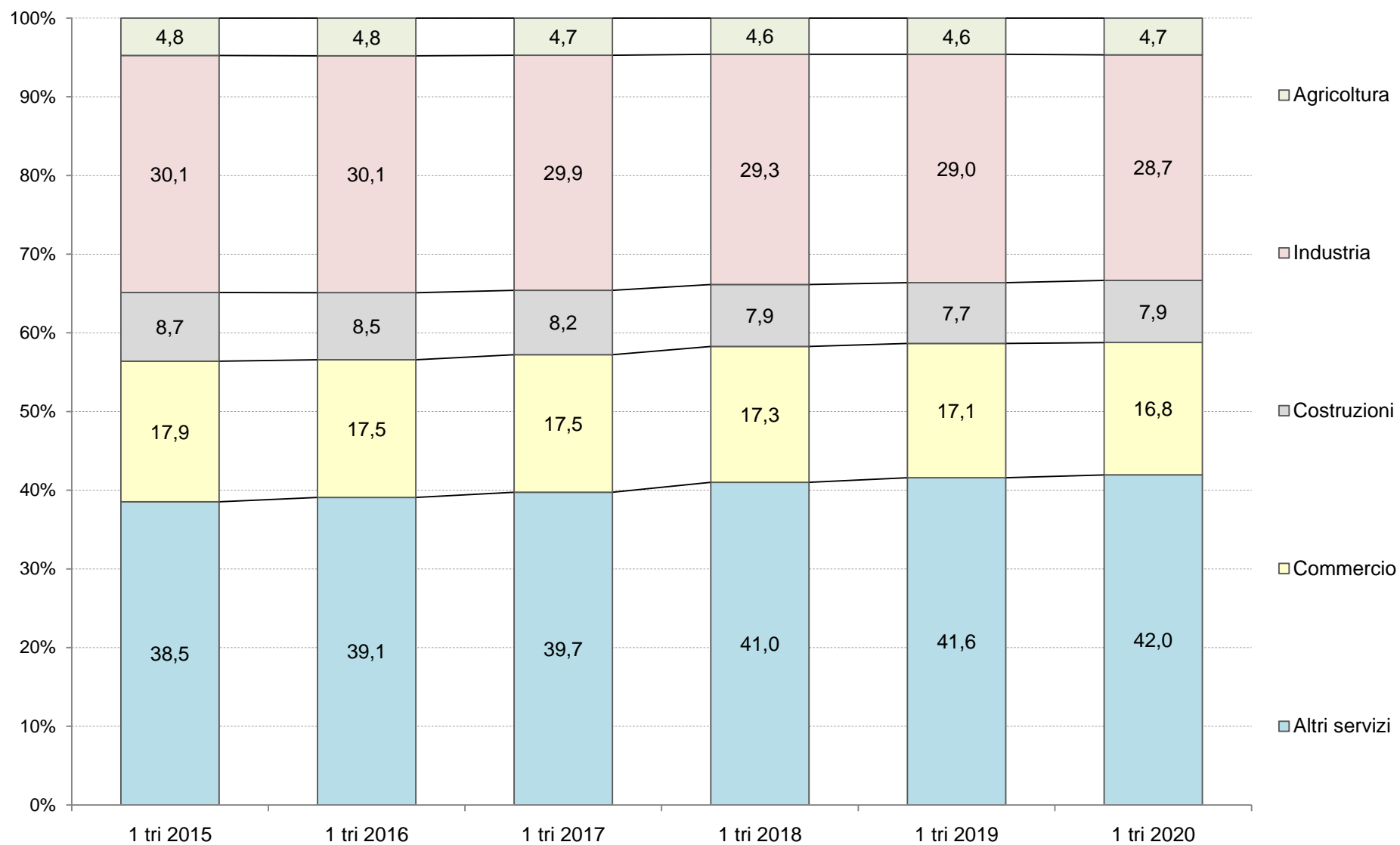
Serie storica della differenza tendenziale(1) degli addetti delle localizzazioni per macro settore di attività economica.



(1) Rispetto ai dodici mesi precedenti.

Elaborazioni Unioncamere Emilia-Romagna su dati InfoCamere Inps

Serie storica della quota(1) degli addetti delle localizzazioni per macro settore di attività economica.



(1) Valori riferiti alla media mobile a 4 trimestri.

Elaborazioni Unioncamere Emilia-Romagna su dati InfoCamere Inps

Serie storica della media mobile degli addetti totali, dipendenti e indipendenti delle localizzazioni(1) in agricoltura: stock, quote(2), flussi e tassi di variazione percentuali tendenziali(3).

Valori riferiti alla media mobile a 4 trimestri.

Periodo	Totale			Dipendenti				Indipendenti			
	Stock Unità	Flusso		Stock		Flusso		Stock		Flusso	
		Unità	Unità	Tasso (2)	Unità	Quota (3)	Unità	Tasso (2)	Unità	Quota (3)	Unità
1 tri 2016	73.762	1.021	1,4	41.623	56,4	1.216	3,0	32.139	43,6	-196	-0,6
2 tri 2016	74.128	1.326	1,8	42.062	56,7	1.575	3,9	32.066	43,3	-250	-0,8
3 tri 2016	74.417	1.460	2,0	42.411	57,0	1.720	4,2	32.006	43,0	-260	-0,8
2016	74.525	1.250	1,7	42.639	57,2	1.564	3,8	31.886	42,8	-314	-1,0
1 tri 2017	75.001	1.239	1,7	43.218	57,6	1.595	3,8	31.783	42,4	-357	-1,1
2 tri 2017	74.459	331	0,4	42.761	57,4	699	1,7	31.698	42,6	-368	-1,1
3 tri 2017	75.124	707	1,0	43.495	57,9	1.084	2,6	31.629	42,1	-377	-1,2
2017	75.836	1.312	1,8	44.259	58,4	1.620	3,8	31.578	41,6	-308	-1,0
1 tri 2018	75.862	861	1,1	44.369	58,5	1.151	2,7	31.493	41,5	-290	-0,9
2 tri 2018	77.059	2.601	3,5	45.667	59,3	2.906	6,8	31.393	40,7	-305	-1,0
3 tri 2018	77.353	2.229	3,0	46.031	59,5	2.536	5,8	31.322	40,5	-307	-1,0
2018	77.644	1.808	2,4	46.402	59,8	2.144	4,8	31.242	40,2	-336	-1,1
1 tri 2019	78.613	2.751	3,6	47.440	60,3	3.072	6,9	31.173	39,7	-321	-1,0
2 tri 2019	79.133	2.074	2,7	48.056	60,7	2.389	5,2	31.077	39,3	-316	-1,0
3 tri 2019	79.449	2.095	2,7	48.508	61,1	2.477	5,4	30.941	38,9	-382	-1,2
2019	79.653	2.009	2,6	48.846	61,3	2.443	5,3	30.807	38,7	-435	-1,4
1 tri 2020	81.254	2.641	3,4	50.607	62,3	3.167	6,7	30.647	37,7	-526	-1,7

(1) Media mobile a 4 trimestri. (2) Rispetto ai dodici mesi precedenti. (3) Quota dei dipendenti e degli indipendenti.

Elaborazioni Unioncamere Emilia-Romagna su dati InfoCamere Inps



Serie storica della media mobile degli addetti totali, dipendenti e indipendenti delle localizzazioni(1) dell'industria: stock, quote(2), flussi e tassi di variazione percentuali tendenziali(3).

Valori riferiti alla media mobile a 4 trimestri.

Periodo	Totale			Dipendenti				Indipendenti			
	Stock Unità	Flusso		Stock		Flusso		Stock		Flusso	
		Unità	Unità	Tasso (2)	Unità	Quota (3)	Unità	Tasso (2)	Unità	Quota (3)	Unità
1 tri 2016	463.000	2.681	0,6	419.195	90,5	3.859	0,9	43.805	9,5	-1.178	-2,6
2 tri 2016	465.278	4.962	1,1	421.847	90,7	6.308	1,5	43.431	9,3	-1.346	-3,0
3 tri 2016	467.868	6.830	1,5	424.855	90,8	8.377	2,0	43.014	9,2	-1.548	-3,5
2016	470.627	9.191	2,0	427.867	90,9	10.536	2,5	42.760	9,1	-1.346	-3,1
1 tri 2017	474.560	11.560	2,5	432.063	91,0	12.868	3,1	42.497	9,0	-1.309	-3,0
2 tri 2017	477.724	12.446	2,7	435.475	91,2	13.628	3,2	42.249	8,8	-1.182	-2,7
3 tri 2017	479.622	11.754	2,5	437.624	91,2	12.769	3,0	41.998	8,8	-1.016	-2,4
2017	480.972	10.346	2,2	439.201	91,3	11.334	2,6	41.771	8,7	-988	-2,3
1 tri 2018	482.983	8.423	1,8	441.436	91,4	9.373	2,2	41.547	8,6	-949	-2,2
2 tri 2018	485.194	7.470	1,6	443.881	91,5	8.406	1,9	41.313	8,5	-936	-2,2
3 tri 2018	487.628	8.006	1,7	446.536	91,6	8.912	2,0	41.092	8,4	-906	-2,2
2018	491.182	10.210	2,1	450.324	91,7	11.123	2,5	40.859	8,3	-913	-2,2
1 tri 2019	495.642	12.659	2,6	454.967	91,8	13.531	3,1	40.675	8,2	-873	-2,1
2 tri 2019	497.858	12.664	2,6	457.405	91,9	13.524	3,0	40.453	8,1	-860	-2,1
3 tri 2019	499.604	11.976	2,5	459.418	92,0	12.882	2,9	40.186	8,0	-906	-2,2
2019	500.078	8.896	1,8	460.208	92,0	9.884	2,2	39.871	8,0	-988	-2,4
1 tri 2020	497.991	2.349	0,5	458.533	92,1	3.566	0,8	39.458	7,9	-1.217	-3,0

(1) Media mobile a 4 trimestri. (2) Rispetto ai dodici mesi precedenti. (3) Quota dei dipendenti e degli indipendenti.

Elaborazioni Unioncamere Emilia-Romagna su dati InfoCamere Inps

Serie storica della media mobile degli addetti totali, dipendenti e indipendenti delle localizzazioni(1) delle costruzioni: stock, quote(2), flussi e tassi di variazione percentuali tendenziali(3).

Valori riferiti alla media mobile a 4 trimestri.

Periodo	Totale			Dipendenti				Indipendenti			
	Stock Unità	Flusso		Stock		Flusso		Stock		Flusso	
		Unità	Unità	Tasso (2)	Unità	Quota (3)	Unità	Tasso (2)	Unità	Quota (3)	Unità
1 tri 2016	131.132	-2.227	-1,7	68.077	51,9	-265	-0,4	63.055	48,1	-1.962	-3,0
2 tri 2016	130.718	-2.018	-1,5	68.170	52,2	53	0,1	62.547	47,8	-2.070	-3,2
3 tri 2016	130.297	-1.798	-1,4	68.279	52,4	363	0,5	62.018	47,6	-2.161	-3,4
2016	130.018	-1.303	-1,0	68.343	52,6	519	0,8	61.676	47,4	-1.822	-2,9
1 tri 2017	129.923	-1.209	-0,9	68.600	52,8	523	0,8	61.324	47,2	-1.731	-2,7
2 tri 2017	129.801	-917	-0,7	68.845	53,0	675	1,0	60.956	47,0	-1.591	-2,5
3 tri 2017	129.634	-662	-0,5	69.061	53,3	783	1,1	60.573	46,7	-1.445	-2,3
2017	129.551	-467	-0,4	69.313	53,5	970	1,4	60.239	46,5	-1.437	-2,3
1 tri 2018	129.859	-65	-0,0	69.955	53,9	1.355	2,0	59.904	46,1	-1.420	-2,3
2 tri 2018	130.180	379	0,3	70.607	54,2	1.762	2,6	59.573	45,8	-1.383	-2,3
3 tri 2018	130.572	938	0,7	71.156	54,5	2.095	3,0	59.416	45,5	-1.158	-1,9
2018	130.969	1.418	1,1	71.726	54,8	2.414	3,5	59.242	45,2	-996	-1,7
1 tri 2019	131.709	1.850	1,4	72.581	55,1	2.627	3,8	59.127	44,9	-777	-1,3
2 tri 2019	132.298	2.118	1,6	73.289	55,4	2.682	3,8	59.010	44,6	-564	-0,9
3 tri 2019	132.890	2.319	1,8	74.112	55,8	2.956	4,2	58.778	44,2	-638	-1,1
2019	135.435	4.467	3,4	76.848	56,7	5.121	7,1	58.588	43,3	-655	-1,1
1 tri 2020	137.203	5.494	4,2	78.985	57,6	6.404	8,8	58.218	42,4	-910	-1,5

(1) Media mobile a 4 trimestri. (2) Rispetto ai dodici mesi precedenti. (3) Quota dei dipendenti e degli indipendenti.

Elaborazioni Unioncamere Emilia-Romagna su dati InfoCamere Inps

Serie storica della media mobile degli addetti totali, dipendenti e indipendenti delle localizzazioni(1) del commercio: stock, quote(2), flussi e tassi di variazione percentuali tendenziali(3).

Valori riferiti alla media mobile a 4 trimestri.

Periodo	Totale			Dipendenti				Indipendenti			
	Stock Unità	Flusso		Stock		Flusso		Stock		Flusso	
		Unità	Unità	Tasso (2)	Unità	Quota (3)	Unità	Tasso (2)	Unità	Quota (3)	Unità
1 tri 2016	269.161	-3.991	-1,5	172.589	64,1	-2.481	-1,4	96.572	35,9	-1.510	-1,5
2 tri 2016	269.926	-3.509	-1,3	173.873	64,4	-1.656	-0,9	96.053	35,6	-1.853	-1,9
3 tri 2016	273.363	2.600	1,0	178.022	65,1	4.944	2,9	95.342	34,9	-2.343	-2,4
2016	276.916	8.800	3,3	181.946	65,7	10.731	6,3	94.970	34,3	-1.931	-2,0
1 tri 2017	277.859	8.698	3,2	183.313	66,0	10.724	6,2	94.546	34,0	-2.026	-2,1
2 tri 2017	279.488	9.562	3,5	185.379	66,3	11.506	6,6	94.109	33,7	-1.945	-2,0
3 tri 2017	281.343	7.980	2,9	187.627	66,7	9.605	5,4	93.716	33,3	-1.626	-1,7
2017	283.289	6.373	2,3	190.009	67,1	8.063	4,4	93.280	32,9	-1.690	-1,8
1 tri 2018	284.861	7.002	2,5	192.071	67,4	8.758	4,8	92.790	32,6	-1.755	-1,9
2 tri 2018	285.993	6.505	2,3	193.718	67,7	8.339	4,5	92.275	32,3	-1.833	-1,9
3 tri 2018	287.706	6.363	2,3	194.961	67,8	7.335	3,9	92.745	32,2	-972	-1,0
2018	289.136	5.847	2,1	195.935	67,8	5.926	3,1	93.201	32,2	-79	-0,1
1 tri 2019	291.297	6.436	2,3	197.615	67,8	5.544	2,9	93.683	32,2	892	1,0
2 tri 2019	292.273	6.280	2,2	198.246	67,8	4.528	2,3	94.027	32,2	1.752	1,9
3 tri 2019	292.604	4.898	1,7	199.278	68,1	4.316	2,2	93.326	31,9	582	0,6
2019	292.908	3.772	1,3	200.314	68,4	4.379	2,2	92.594	31,6	-607	-0,7
1 tri 2020	292.171	874	0,3	200.544	68,6	2.930	1,5	91.627	31,4	-2.056	-2,2

(1) Media mobile a 4 trimestri. (2) Rispetto ai dodici mesi precedenti. (3) Quota dei dipendenti e degli indipendenti.

Elaborazioni Unioncamere Emilia-Romagna su dati InfoCamere Inps

Serie storica della media mobile degli addetti totali, dipendenti e indipendenti delle localizzazioni(1) degli altri servizi (diversi dal commercio): stock, quote(2), flussi e tassi di variazione percentuali tendenziali(3).

Valori riferiti alla media mobile a 4 trimestri.

Periodo	Totale			Dipendenti				Indipendenti			
	Stock Unità	Flusso		Stock		Flusso		Stock		Flusso	
		Unità	Unità	Tasso (2)	Unità	Quota (3)	Unità	Tasso (2)	Unità	Quota (3)	Unità
1 tri 2016	601.201	12.297	2,1	486.869	81,0	12.914	2,7	114.332	19,0	-618	-0,5
2 tri 2016	609.167	18.435	3,1	495.087	81,3	19.456	4,1	114.081	18,7	-1.022	-0,9
3 tri 2016	615.858	22.338	3,8	502.447	81,6	24.221	5,1	113.410	18,4	-1.883	-1,6
2016	621.569	25.527	4,3	508.126	81,7	26.419	5,5	113.443	18,3	-893	-0,8
1 tri 2017	631.183	29.983	5,0	517.752	82,0	30.883	6,3	113.431	18,0	-901	-0,8
2 tri 2017	640.812	31.645	5,2	527.407	82,3	32.321	6,5	113.405	17,7	-676	-0,6
3 tri 2017	652.414	36.557	5,9	538.956	82,6	36.509	7,3	113.458	17,4	48	0,0
2017	665.406	43.837	7,1	551.939	82,9	43.813	8,6	113.467	17,1	24	0,0
1 tri 2018	676.688	45.505	7,2	563.246	83,2	45.494	8,8	113.442	16,8	11	0,0
2 tri 2018	685.883	45.070	7,0	572.507	83,5	45.100	8,6	113.376	16,5	-30	-0,0
3 tri 2018	694.672	42.257	6,5	580.335	83,5	41.378	7,7	114.337	16,5	879	0,8
2018	702.646	37.240	5,6	587.283	83,6	35.344	6,4	115.363	16,4	1.896	1,7
1 tri 2019	710.081	33.393	4,9	593.558	83,6	30.312	5,4	116.523	16,4	3.081	2,7
2 tri 2019	715.703	29.821	4,3	598.225	83,6	25.718	4,5	117.478	16,4	4.102	3,6
3 tri 2019	720.183	25.511	3,7	602.809	83,7	22.475	3,9	117.374	16,3	3.037	2,7
2019	723.287	20.641	2,9	606.003	83,8	18.720	3,2	117.284	16,2	1.921	1,7
1 tri 2020	729.009	18.927	2,7	612.407	84,0	18.849	3,2	116.602	16,0	79	0,1

(1) Media mobile a 4 trimestri. (2) Rispetto ai dodici mesi precedenti. (3) Quota dei dipendenti e degli indipendenti.

Elaborazioni Unioncamere Emilia-Romagna su dati InfoCamere Inps

Serie storica della media mobile degli addetti totali, dipendenti e indipendenti delle localizzazioni(1) dei servizi (totale): stock, quote(2), flussi e tassi di variazione percentuali tendenziali(3).

Valori riferiti alla media mobile a 4 trimestri.

Periodo	Totale			Dipendenti				Indipendenti			
	Stock Unità	Flusso		Stock		Flusso		Stock		Flusso	
		Unità	Unità	Tasso (2)	Unità	Quota (3)	Unità	Tasso (2)	Unità	Quota (3)	Unità
1 tri 2016	870.361	8.306	1,0	659.458	75,8	10.434	1,6	210.903	24,2	-2.128	-1,0
2 tri 2016	879.093	14.926	1,7	668.960	76,1	17.800	2,7	210.134	23,9	-2.874	-1,3
3 tri 2016	889.221	24.938	2,9	680.469	76,5	29.164	4,5	208.752	23,5	-4.226	-2,0
2016	898.485	34.326	4,0	690.072	76,8	37.150	5,7	208.413	23,2	-2.823	-1,3
1 tri 2017	909.042	38.681	4,4	701.066	77,1	41.608	6,3	207.977	22,9	-2.927	-1,4
2 tri 2017	920.300	41.207	4,7	712.787	77,5	43.827	6,6	207.514	22,5	-2.620	-1,2
3 tri 2017	933.757	44.536	5,0	726.583	77,8	46.114	6,8	207.174	22,2	-1.578	-0,8
2017	948.695	50.210	5,6	741.948	78,2	51.876	7,5	206.747	21,8	-1.666	-0,8
1 tri 2018	961.549	52.507	5,8	755.317	78,6	54.252	7,7	206.232	21,4	-1.745	-0,8
2 tri 2018	971.876	51.576	5,6	766.225	78,8	53.438	7,5	205.651	21,2	-1.863	-0,9
3 tri 2018	982.377	48.621	5,2	775.296	78,9	48.713	6,7	207.082	21,1	-93	-0,0
2018	991.782	43.087	4,5	783.218	79,0	41.270	5,6	208.564	21,0	1.817	0,9
1 tri 2019	1.001.378	39.829	4,1	791.173	79,0	35.856	4,7	210.206	21,0	3.974	1,9
2 tri 2019	1.007.976	36.100	3,7	796.471	79,0	30.246	3,9	211.505	21,0	5.854	2,8
3 tri 2019	1.012.787	30.409	3,1	802.087	79,2	26.791	3,5	210.700	20,8	3.618	1,7
2019	1.016.194	24.412	2,5	806.316	79,3	23.099	2,9	209.878	20,7	1.314	0,6
1 tri 2020	1.021.179	19.801	2,0	812.951	79,6	21.779	2,8	208.228	20,4	-1.978	-0,9

(1) Media mobile a 4 trimestri. (2) Rispetto ai dodici mesi precedenti. (3) Quota dei dipendenti e degli indipendenti.

Elaborazioni Unioncamere Emilia-Romagna su dati InfoCamere Inps

## Addetti delle localizzazioni (dipendenti e indipendenti) per divisioni e settori: stock, quote (1)(2), flussi e tassi di variazione percentuali tendenziali (3).

Valori in media mobile a 4 trimestri.

Divisione / Settore	Totale				Dipendenti				Indipendenti			
	Stock		Flusso		Stock		Flusso		Stock		Flusso	
	Unità	Quota (1)	Unità	Tasso (3)	Unità	Quota (2)	Unità	Tasso (3)	Unità	Quota (2)	Unità	Tasso (3)
A Agricoltura, silvicoltura pesca	81.254	4,7	2.641	3,4	50.607	62,3	3.167	6,7	30.647	37,7	-526	-1,7
A 01 Coltivazioni agricole e produzione di prodotti animali, c...	77.858	4,5	2.551	3,4	49.057	63,0	3.109	6,8	28.801	37,0	-558	-1,9
A 02 Silvicoltura ed utilizzo di aree forestali	726	0,0	40	5,8	461	63,5	39	9,1	265	36,5	1	0,4
A 03 Pesca e acquacoltura	2.670	0,2	50	1,9	1.088	40,8	19	1,8	1.582	59,2	31	2,0
B Estrazione di minerali da cave e miniere	1.164	0,1	-4	-0,4	1.091	93,7	-4	-0,3	73	6,3	-1	-1,0
B 05 Estrazione di carbone (esclusa torba)	0	0,0	0	n.c.	0	n.c.	0	n.c.	0	n.c.	0	n.c.
B 06 Estraz.di petrolio greggio e di gas naturale	14	0,0	0	0,0	13	92,7	0	0,0	1	7,3	0	0,0
B 07 Estrazione di minerali metalliferi	0	0,0	0	n.c.	0	n.c.	0	n.c.	0	n.c.	0	n.c.
B 08 Altre attività di estrazione di minerali da cave e miniere	822	0,0	-42	-4,8	752	91,4	-42	-5,3	71	8,6	0	0,4
B 09 Attività dei servizi di supporto all'estrazione	328	0,0	37	12,8	327	99,7	38	13,3	1	0,3	-1	-50,0
C Attività manifatturiere	472.825	27,2	2.366	0,5	433.933	91,8	3.582	0,8	38.892	8,2	-1.216	-3,0
C 10 Industrie alimentari	57.680	3,3	-411	-0,7	52.061	90,3	-214	-0,4	5.618	9,7	-198	-3,4
C 11 Industria delle bevande	2.328	0,1	178	8,3	2.259	97,0	173	8,3	69	3,0	6	9,1
C 12 Industria del tabacco	1.242	0,1	596	92,2	1.242	100,0	596	92,2	0	0,0	0	n.c.
C 13 Industrie tessili	6.264	0,4	-173	-2,7	5.074	81,0	-111	-2,1	1.190	19,0	-62	-5,0
C 14 Confezione di articoli di abbigliamento; confezione di ar...	22.822	1,3	-1.062	-4,4	19.013	83,3	-951	-4,8	3.809	16,7	-112	-2,8
C 15 Fabbricazione di articoli in pelle e simili	6.823	0,4	-355	-4,9	6.049	88,7	-285	-4,5	773	11,3	-70	-8,2
C 16 Industria del legno e dei prodotti in legno e sughero (es...	9.202	0,5	162	1,8	7.028	76,4	240	3,5	2.174	23,6	-78	-3,5
C 17 Fabbricazione di carta e di prodotti di carta	5.394	0,3	-58	-1,1	5.180	96,0	-51	-1,0	214	4,0	-7	-2,9
C 18 Stampa e riproduzione di supporti registrati	7.567	0,4	-389	-4,9	6.278	83,0	-333	-5,0	1.289	17,0	-56	-4,1
C 19 Fabbricazione di coke e prodotti derivanti dalla raffinaz...	898	0,1	2	0,3	894	99,6	2	0,3	4	0,4	0	0,0
C 20 Fabbricazione di prodotti chimici	13.963	0,8	108	0,8	13.762	98,6	117	0,9	201	1,4	-9	-4,3
C 21 Fabbricazione di prodotti farmaceutici di base e di prepa...	5.020	0,3	84	1,7	5.015	99,9	84	1,7	5	0,1	-0	-4,8
C 22 Fabbricazione di articoli in gomma e materie plastiche	19.025	1,1	864	4,8	18.270	96,0	892	5,1	755	4,0	-28	-3,5

Divisione / Settore	Totale				Dipendenti				Indipendenti			
	Stock		Flusso		Stock		Flusso		Stock		Flusso	
	Unità	Quota (1)	Unità	Tasso (3)	Unità	Quota (2)	Unità	Tasso (3)	Unità	Quota (2)	Unità	Tasso (3)
C 23 Fabbricazione di altri prodotti della lavorazione di miner..	29.634	1,7	-797	-2,6	28.340	95,6	-770	-2,6	1.294	4,4	-27	-2,0
C 24 Metallurgia	8.876	0,5	400	4,7	8.754	98,6	399	4,8	122	1,4	1	0,6
C 25 Fabbricazione di prodotti in metallo (esclusi macchinari ...	82.207	4,7	988	1,2	72.491	88,2	1.331	1,9	9.717	11,8	-343	-3,4
C 26 Fabbricazione di computer e prodotti di elettronica e ott...	13.529	0,8	1.069	8,6	12.969	95,9	1.090	9,2	560	4,1	-21	-3,7
C 27 Fabbricazione di apparecchiature elettriche ed apparecchi...	18.372	1,1	-552	-2,9	17.479	95,1	-506	-2,8	893	4,9	-46	-4,8
C 28 Fabbricazione di macchinari ed apparecchiature nca	102.102	5,9	990	1,0	99.873	97,8	1.102	1,1	2.230	2,2	-112	-4,8
C 29 Fabbricazione di autoveicoli, rimorchi e semirimorchi	18.573	1,1	1.064	6,1	18.316	98,6	1.076	6,2	256	1,4	-12	-4,5
C 30 Fabbricazione di altri mezzi di trasporto	5.188	0,3	-36	-0,7	4.951	95,4	-29	-0,6	236	4,6	-8	-3,1
C 31 Fabbricazione di mobili	8.707	0,5	-53	-0,6	7.220	82,9	-18	-0,2	1.488	17,1	-35	-2,3
C 32 Altre industrie manifatturiere	11.062	0,6	-738	-6,3	8.342	75,4	-634	-7,1	2.720	24,6	-104	-3,7
C 33 Riparazione, manutenzione ed installazione di macchine ed...	16.350	0,9	484	3,1	13.075	80,0	382	3,0	3.275	20,0	102	3,2
D Fornitura di energia elettrica, gas, vapore e aria condiz...	10.484	0,6	-114	-1,1	10.376	99,0	-118	-1,1	108	1,0	4	4,1
D 35 Fornitura di energia elettrica, gas, vapore e aria condiz...	10.484	0,6	-114	-1,1	10.376	99,0	-118	-1,1	108	1,0	4	4,1
E Fornitura di acqua; reti fognarie, attività di gestione d...	13.518	0,8	101	0,8	13.134	97,2	105	0,8	385	2,8	-5	-1,2
E 36 Raccolta, trattamento e fornitura di acqua	3.037	0,2	-51	-1,6	3.034	99,9	-50	-1,6	3	0,1	-1	-16,7
E 37 Gestione delle reti fognarie	1.692	0,1	82	5,1	1.530	90,4	83	5,7	162	9,6	-1	-0,5
E 38 Attività di raccolta, trattamento e smaltimento dei rifiu...	8.154	0,5	162	2,0	7.957	97,6	165	2,1	197	2,4	-3	-1,5
E 39 Attività di risanamento e altri servizi di gestione dei r...	636	0,0	-93	-12,7	613	96,3	-93	-13,1	24	3,7	-0	-1,1
F Costruzioni	137.203	7,9	5.494	4,2	78.985	57,6	6.404	8,8	58.218	42,4	-910	-1,5
F 41 Costruzione di edifici	32.712	1,9	370	1,1	23.166	70,8	627	2,8	9.547	29,2	-257	-2,6
F 42 Ingegneria civile	7.140	0,4	779	12,2	6.762	94,7	794	13,3	378	5,3	-15	-3,8
F 43 Lavori di costruzione specializzati	97.351	5,6	4.345	4,7	49.058	50,4	4.983	11,3	48.293	49,6	-638	-1,3
G Commercio all'ingrosso e al dettaglio; riparazione di aut...	292.171	16,8	874	0,3	200.544	68,6	2.930	1,5	91.627	31,4	-2.056	-2,2
G 45 Commercio all'ingrosso e al dettaglio e riparazione di au...	38.678	2,2	933	2,5	26.506	68,5	1.070	4,2	12.172	31,5	-137	-1,1
G 46 Commercio all'ingrosso (escluso quello di autoveicoli e d...	102.982	5,9	308	0,3	73.419	71,3	573	0,8	29.563	28,7	-265	-0,9
G 47 Commercio al dettaglio (escluso quello di autoveicoli e d...	150.512	8,7	-367	-0,2	100.620	66,9	1.287	1,3	49.892	33,1	-1.654	-3,2

Divisione / Settore	Totale				Dipendenti				Indipendenti			
	Stock		Flusso		Stock		Flusso		Stock		Flusso	
	Unità	Quota (1)	Unità	Tasso (3)	Unità	Quota (2)	Unità	Tasso (3)	Unità	Quota (2)	Unità	Tasso (3)
H Trasporto e magazzinaggio	108.460	6,2	3.509	3,3	96.191	88,7	3.885	4,2	12.269	11,3	-376	-3,0
H 49 Trasporto terrestre e mediante condotte	50.329	2,9	515	1,0	39.065	77,6	889	2,3	11.265	22,4	-374	-3,2
H 50 Trasporto marittimo e per vie d'acqua	733	0,0	45	6,5	719	98,1	44	6,4	14	1,9	2	11,8
H 51 Trasporto aereo	102	0,0	-3	-2,9	102	100,0	-3	-2,9	0	0,0	0	n.c.
H 52 Magazzinaggio e attività di supporto ai trasporti	49.040	2,8	3.130	6,8	48.155	98,2	3.131	7,0	886	1,8	-1	-0,1
H 53 Servizi postali e attività di corriere	8.255	0,5	-178	-2,1	8.151	98,7	-175	-2,1	105	1,3	-3	-2,3
I Attività dei servizi alloggio e ristorazione	177.342	10,2	8.923	5,3	138.165	77,9	9.358	7,3	39.176	22,1	-435	-1,1
I 55 Alloggio	37.464	2,2	3.513	10,3	31.795	84,9	3.476	12,3	5.668	15,1	36	0,6
I 56 Attività dei servizi di ristorazione	139.878	8,0	5.411	4,0	106.370	76,0	5.882	5,9	33.508	24,0	-471	-1,4
J Servizi di informazione e comunicazione	42.426	2,4	756	1,8	37.936	89,4	698	1,9	4.491	10,6	58	1,3
J 58 Attività editoriali	3.297	0,2	-45	-1,3	3.137	95,1	-51	-1,6	161	4,9	6	3,9
J 59 Attività di produzione cinematografica, di video e di pro...	2.373	0,1	76	3,3	2.010	84,7	62	3,2	362	15,3	15	4,2
J 60 Attività di programmazione e trasmissione	543	0,0	-20	-3,6	533	98,1	-21	-3,8	10	1,9	1	13,9
J 61 Telecomunicazioni	2.290	0,1	-107	-4,5	1.956	85,4	-94	-4,6	334	14,6	-13	-3,7
J 62 Produzione di software, consulenza informatica e attività...	21.481	1,2	1.354	6,7	19.448	90,5	1.325	7,3	2.033	9,5	30	1,5
J 63 Attività dei servizi d'informazione e altri servizi infor...	12.443	0,7	-503	-3,9	10.852	87,2	-522	-4,6	1.591	12,8	19	1,2
K Attività finanziarie e assicurative	50.500	2,9	1.307	2,7	43.218	85,6	1.290	3,1	7.281	14,4	17	0,2
K 64 Attività di servizi finanziari (escluse le assicurazioni ...	33.168	1,9	1.154	3,6	33.099	99,8	1.146	3,6	69	0,2	8	12,1
K 65 Assicurazioni, riassicurazioni e fondi pensione (escluse ...	3.898	0,2	-0	-0,0	3.872	99,3	4	0,1	26	0,7	-4	-12,6
K 66 Attività ausiliarie dei servizi finanziari e delle attivi...	13.433	0,8	153	1,2	6.247	46,5	140	2,3	7.186	53,5	13	0,2
L Attività immobiliari	23.860	1,4	1.051	4,6	13.385	56,1	492	3,8	10.476	43,9	558	5,6
L 68 Attività immobiliari	23.860	1,4	1.051	4,6	13.385	56,1	492	3,8	10.476	43,9	558	5,6
M Attività professionali, scientifiche e tecniche	49.099	2,8	838	1,7	40.633	82,8	741	1,9	8.466	17,2	97	1,2
M 69 Attività legali e contabilità	7.456	0,4	-22	-0,3	7.231	97,0	-25	-0,3	225	3,0	3	1,1
M 70 Attività di direzione aziendale e di consulenza gestional...	11.861	0,7	287	2,5	9.890	83,4	155	1,6	1.971	16,6	133	7,2
M 71 Attività degli studi di architettura e d'ingegneria; coll...	8.290	0,5	170	2,1	7.840	94,6	175	2,3	450	5,4	-5	-1,1



Divisione / Settore	Totale				Dipendenti				Indipendenti			
	Stock		Flusso		Stock		Flusso		Stock		Flusso	
	Unità	Quota (1)	Unità	Tasso (3)	Unità	Quota (2)	Unità	Tasso (3)	Unità	Quota (2)	Unità	Tasso (3)
M 72 Ricerca scientifica e sviluppo	3.606	0,2	394	12,2	3.539	98,1	386	12,3	67	1,9	7	12,2
M 73 Pubblicità e ricerche di mercato	6.458	0,4	9	0,1	4.601	71,2	19	0,4	1.858	28,8	-10	-0,5
M 74 Altre attività professionali, scientifiche e tecniche	11.372	0,7	-3	-0,0	7.488	65,8	27	0,4	3.884	34,2	-30	-0,8
M 75 Servizi veterinari	57	0,0	4	7,1	45	80,1	5	11,0	11	19,9	-1	-6,3
N Noleggio, agenzie di viaggio, servizi di supporto alle im...	126.909	7,3	-3.436	-2,6	117.499	92,6	-3.593	-3,0	9.409	7,4	157	1,7
N 77 Attività di noleggio e leasing operativo	3.458	0,2	55	1,6	2.862	82,8	42	1,5	596	17,2	13	2,2
N 78 Attività di ricerca, selezione, fornitura di personale	47.177	2,7	-2.550	-5,1	47.129	99,9	-2.549	-5,1	48	0,1	-1	-2,5
N 79 Attività dei servizi delle agenzie di viaggio, dei tour o...	3.370	0,2	-447	-11,7	2.684	79,6	-478	-15,1	686	20,4	31	4,8
N 80 Servizi di vigilanza e investigazione	5.409	0,3	-121	-2,2	5.301	98,0	-124	-2,3	108	2,0	3	3,1
N 81 Attività di servizi per edifici e paesaggio	45.341	2,6	-1.246	-2,7	40.571	89,5	-1.269	-3,0	4.771	10,5	24	0,5
N 82 Attività di supporto per le funzioni d'ufficio e altri se...	22.153	1,3	872	4,1	18.953	85,6	786	4,3	3.201	14,4	87	2,8
O Amministrazione pubblica e difesa; assicurazione sociale ...	62	0,0	-3	-4,3	62	100,0	-3	-4,3	0	0,0	0	n.c.
O 84 Amministrazione pubblica e difesa; assicurazione sociale ...	62	0,0	-3	-4,3	62	100,0	-3	-4,3	0	0,0	0	n.c.
P Istruzione	11.959	0,7	245	2,1	11.024	92,2	226	2,1	935	7,8	19	2,1
P 85 Istruzione	11.959	0,7	245	2,1	11.024	92,2	226	2,1	935	7,8	19	2,1
Q Sanità e assistenza sociale	60.775	3,5	2.462	4,2	59.820	98,4	2.422	4,2	955	1,6	39	4,3
Q 86 Assistenza sanitaria	14.127	0,8	298	2,2	13.673	96,8	295	2,2	453	3,2	3	0,6
Q 87 Servizi di assistenza sociale residenziale	21.921	1,3	3.104	16,5	21.673	98,9	3.083	16,6	248	1,1	21	9,4
Q 88 Assistenza sociale non residenziale	24.727	1,4	-940	-3,7	24.474	99,0	-956	-3,8	254	1,0	16	6,5
R Attività artistiche, sportive, di intrattenimento e diver...	28.777	1,7	1.925	7,2	25.316	88,0	1.946	8,3	3.462	12,0	-21	-0,6
R 90 Attività creative, artistiche e di intrattenimento	7.464	0,4	1.081	16,9	6.794	91,0	1.059	18,5	670	9,0	22	3,4
R 91 Attività di biblioteche, archivi, musei ed altre attività...	1.287	0,1	-22	-1,7	1.279	99,4	-20	-1,6	8	0,6	-2	-15,8
R 92 Attività riguardanti le lotterie, le scommesse, le case d...	1.610	0,1	-77	-4,6	1.414	87,8	-59	-4,0	197	12,2	-18	-8,5
R 93 Attività sportive, di intrattenimento e di divertimento	18.417	1,1	943	5,4	15.829	86,0	966	6,5	2.588	14,0	-23	-0,9
S Altre attività di servizi	43.855	2,5	985	2,3	24.841	56,6	1.031	4,3	19.014	43,4	-46	-0,2
S 94 Attività di organizzazioni associative	302	0,0	21	7,4	298	98,7	20	7,0	4	1,3	1	45,5

Divisione / Settore	Totale				Dipendenti				Indipendenti			
	Stock		Flusso		Stock		Flusso		Stock		Flusso	
	Unità	Quota (1)	Unità	Tasso (3)	Unità	Quota (2)	Unità	Tasso (3)	Unità	Quota (2)	Unità	Tasso (3)
S 95 Riparazione di computer e di beni per uso personale e per...	5.876	0,3	63	1,1	2.337	39,8	154	7,1	3.539	60,2	-92	-2,5
S 96 Altre attività di servizi per la persona	37.677	2,2	901	2,5	22.206	58,9	857	4,0	15.471	41,1	44	0,3
T Attività di famiglie e convivenze come datori di lavoro p...	2	0,0	-2	-50,0	1	33,3	-1	-50,0	1	66,7	-1	-50,0
T 97 Attività di famiglie e convivenze come datori di lavoro p...	2	0,0	-2	-50,0	1	33,3	-1	-50,0	1	66,7	-1	-50,0
T 98 Produzione di beni e servizi indifferenziati per uso prop...	0	0,0	0	n.c.	0	n.c.	0	n.c.	0	n.c.	0	n.c.
U Organizzazioni ed organismi extraterritoriali	0	0,0	0	n.c.	0	n.c.	0	n.c.	0	n.c.	0	n.c.
U 99 Organizzazioni ed organismi extraterritoriali	0	0,0	0	n.c.	0	n.c.	0	n.c.	0	n.c.	0	n.c.
NC Imprese non classificate	4.985	0,3	369	8,0	4.318	86,6	357	9,0	668	13,4	12	1,8
<b>TT TOTALE</b>	<b>1.737.626</b>	<b>100,0</b>	<b>30.285</b>	<b>1,8</b>	<b>1.401.076</b>	<b>80,6</b>	<b>34.915</b>	<b>2,6</b>	<b>336.550</b>	<b>19,4</b>	<b>-4.630</b>	<b>-1,4</b>

(1) Quota della divisione o del settore sul totale degli addetti delle localizzazioni. (2) Quota dei dipendenti e degli indipendenti nel settore. (3) Rispetto ai dodici mesi precedenti,

Elaborazioni Unioncamere Emilia-Romagna su dati InfoCamere Movimprese

Addetti delle localizzazioni (dipendenti e indipendenti) per divisioni e settori: stock, quote (1)(2), flussi e tassi di variazione percentuali tendenziali (3).  
Valori trimestrali.

Divisione / Settore	Totale				Dipendenti				Indipendenti			
	Stock		Flusso		Stock		Flusso		Stock		Flusso	
	Unità	Quota (1)	Unità	Tasso (3)	Unità	Quota (2)	Unità	Tasso (3)	Unità	Quota (2)	Unità	Tasso (3)
A Agricoltura, silvicoltura pesca	81.624	4,7	6.404	8,5	51.302	62,9	7.044	15,9	30.322	37,1	-640	-2,1
A 01 Coltivazioni agricole e produzione di prodotti animali, c...	78.219	4,5	6.308	8,8	49.735	63,6	6.938	16,2	28.484	36,4	-630	-2,2
A 02 Silvicoltura ed utilizzo di aree forestali	727	0,0	30	4,3	466	64,1	41	9,6	261	35,9	-11	-4,0
A 03 Pesca e acquacoltura	2.678	0,2	66	2,5	1.101	41,1	65	6,3	1.577	58,9	1	0,1
B Estrazione di minerali da cave e miniere	1.172	0,1	-30	-2,5	1.100	93,9	-28	-2,5	72	6,1	-2	-2,7
B 05 Estrazione di carbone (esclusa torba)	0	0,0	0	n.c.	0	n.c.	0	n.c.	0	n.c.	0	n.c.
B 06 Estraz.di petrolio greggio e di gas naturale	14	0,0	1	7,7	13	92,9	1	8,3	1	7,1	0	0,0
B 07 Estrazione di minerali metalliferi	0	0,0	0	n.c.	0	n.c.	0	n.c.	0	n.c.	0	n.c.
B 08 Altre attività di estrazione di minerali da cave e miniere	827	0,0	-40	-4,6	757	91,5	-38	-4,8	70	8,5	-2	-2,8
B 09 Attività dei servizi di supporto all'estrazione	331	0,0	9	2,8	330	99,7	9	2,8	1	0,3	0	0,0
C Attività manifatturiere	471.040	27,2	-8.467	-1,8	432.802	91,9	-6.814	-1,5	38.238	8,1	-1.653	-4,1
C 10 Industrie alimentari	57.618	3,3	-1.342	-2,3	52.066	90,4	-1.127	-2,1	5.552	9,6	-215	-3,7
C 11 Industria delle bevande	2.491	0,1	339	15,8	2.417	97,0	329	15,8	74	3,0	10	15,6
C 12 Industria del tabacco	1.251	0,1	46	3,8	1.251	100,0	46	3,8	0	0,0	0	n.c.
C 13 Industrie tessili	6.313	0,4	33	0,5	5.159	81,7	122	2,4	1.154	18,3	-89	-7,2
C 14 Confezione di articoli di abbigliamento; confezione di ar...	22.238	1,3	-1.347	-5,7	18.518	83,3	-1.144	-5,8	3.720	16,7	-203	-5,2
C 15 Fabbricazione di articoli in pelle e simili	6.681	0,4	-364	-5,2	5.937	88,9	-280	-4,5	744	11,1	-84	-10,1
C 16 Industria del legno e dei prodotti in legno e sughero (es...	9.246	0,5	173	1,9	7.110	76,9	282	4,1	2.136	23,1	-109	-4,9
C 17 Fabbricazione di carta e di prodotti di carta	5.366	0,3	-229	-4,1	5.155	96,1	-219	-4,1	211	3,9	-10	-4,5
C 18 Stampa e riproduzione di supporti registrati	7.492	0,4	-346	-4,4	6.227	83,1	-276	-4,2	1.265	16,9	-70	-5,2
C 19 Fabbricazione di coke e prodotti derivanti dalla raffinaz...	926	0,1	58	6,7	922	99,6	58	6,7	4	0,4	0	0,0
C 20 Fabbricazione di prodotti chimici	13.911	0,8	-208	-1,5	13.714	98,6	-198	-1,4	197	1,4	-10	-4,8
C 21 Fabbricazione di prodotti farmaceutici di base e di prepa...	5.027	0,3	28	0,6	5.022	99,9	29	0,6	5	0,1	-1	-16,7
C 22 Fabbricazione di articoli in gomma e materie plastiche	19.271	1,1	425	2,3	18.515	96,1	442	2,4	756	3,9	-17	-2,2

Divisione / Settore	Totale				Dipendenti				Indipendenti			
	Stock		Flusso		Stock		Flusso		Stock		Flusso	
	Unità	Quota (1)	Unità	Tasso (3)	Unità	Quota (2)	Unità	Tasso (3)	Unità	Quota (2)	Unità	Tasso (3)
C 23 Fabbricazione di altri prodotti della lavorazione di miner..	29.271	1,7	-1.567	-5,1	27.997	95,6	-1.528	-5,2	1.274	4,4	-39	-3,0
C 24 Metallurgia	8.947	0,5	47	0,5	8.828	98,7	52	0,6	119	1,3	-5	-4,0
C 25 Fabbricazione di prodotti in metallo (esclusi macchinari ...	81.617	4,7	-1.033	-1,2	72.074	88,3	-661	-0,9	9.543	11,7	-372	-3,8
C 26 Fabbricazione di computer e prodotti di elettronica e ott...	13.657	0,8	948	7,5	13.107	96,0	983	8,1	550	4,0	-35	-6,0
C 27 Fabbricazione di apparecchiature elettriche ed apparecchi...	18.153	1,0	-694	-3,7	17.289	95,2	-639	-3,6	864	4,8	-55	-6,0
C 28 Fabbricazione di macchinari ed apparecchiature nca	101.377	5,9	-3.017	-2,9	99.204	97,9	-2.865	-2,8	2.173	2,1	-152	-6,5
C 29 Fabbricazione di autoveicoli, rimorchi e semirimorchi	18.934	1,1	955	5,3	18.693	98,7	982	5,5	241	1,3	-27	-10,1
C 30 Fabbricazione di altri mezzi di trasporto	5.091	0,3	-385	-7,0	4.861	95,5	-378	-7,2	230	4,5	-7	-3,0
C 31 Fabbricazione di mobili	8.585	0,5	-279	-3,1	7.130	83,1	-194	-2,6	1.455	16,9	-85	-5,5
C 32 Altre industrie manifatturiere	10.989	0,6	-884	-7,4	8.324	75,7	-752	-8,3	2.665	24,3	-132	-4,7
C 33 Riparazione, manutenzione ed installazione di macchine ed...	16.588	1,0	176	1,1	13.282	80,1	122	0,9	3.306	19,9	54	1,7
D Fornitura di energia elettrica, gas, vapore e aria condiz...	10.187	0,6	-56	-0,5	10.080	98,9	-57	-0,6	107	1,1	1	0,9
D 35 Fornitura di energia elettrica, gas, vapore e aria condiz...	10.187	0,6	-56	-0,5	10.080	98,9	-57	-0,6	107	1,1	1	0,9
E Fornitura di acqua; reti fognarie, attività di gestione d...	13.671	0,8	203	1,5	13.280	97,1	200	1,5	391	2,9	3	0,8
E 36 Raccolta, trattamento e fornitura di acqua	3.032	0,2	-261	-7,9	3.030	99,9	-259	-7,9	2	0,1	-2	-50,0
E 37 Gestione delle reti fognarie	1.699	0,1	45	2,7	1.536	90,4	44	2,9	163	9,6	1	0,6
E 38 Attività di raccolta, trattamento e smaltimento dei rifiu...	8.305	0,5	415	5,3	8.103	97,6	410	5,3	202	2,4	5	2,5
E 39 Attività di risanamento e altri servizi di gestione dei r...	635	0,0	4	0,6	611	96,2	5	0,8	24	3,8	-1	-4,0
F Costruzioni	139.610	8,1	7.069	5,3	82.202	58,9	8.550	11,6	57.408	41,1	-1.481	-2,5
F 41 Costruzione di edifici	32.444	1,9	-67	-0,2	23.067	71,1	310	1,4	9.377	28,9	-377	-3,9
F 42 Ingegneria civile	7.391	0,4	727	10,9	7.017	94,9	748	11,9	374	5,1	-21	-5,3
F 43 Lavori di costruzione specializzati	99.775	5,8	6.409	6,9	52.118	52,2	7.492	16,8	47.657	47,8	-1.083	-2,2
G Commercio all'ingrosso e al dettaglio; riparazione di aut...	289.675	16,7	-2.947	-1,0	199.736	69,0	923	0,5	89.939	31,0	-3.870	-4,1
G 45 Commercio all'ingrosso e al dettaglio e riparazione di au...	38.560	2,2	-200	-0,5	26.550	68,9	143	0,5	12.010	31,1	-343	-2,8
G 46 Commercio all'ingrosso (escluso quello di autoveicoli e d...	101.825	5,9	-2.794	-2,7	72.764	71,5	-1.684	-2,3	29.061	28,5	-1.110	-3,7
G 47 Commercio al dettaglio (escluso quello di autoveicoli e d...	149.290	8,6	47	0,0	100.422	67,3	2.464	2,5	48.868	32,7	-2.417	-4,7

Divisione / Settore	Totale				Dipendenti				Indipendenti			
	Stock		Flusso		Stock		Flusso		Stock		Flusso	
	Unità	Quota (1)	Unità	Tasso (3)	Unità	Quota (2)	Unità	Tasso (3)	Unità	Quota (2)	Unità	Tasso (3)
H Trasporto e magazzinaggio	108.251	6,2	-1.530	-1,4	96.164	88,8	-1.021	-1,1	12.087	11,2	-509	-4,0
H 49 Trasporto terrestre e mediante condotte	50.065	2,9	-1.020	-2,0	38.964	77,8	-559	-1,4	11.101	22,2	-461	-4,0
H 50 Trasporto marittimo e per vie d'acqua	750	0,0	171	29,5	736	98,1	169	29,8	14	1,9	2	16,7
H 51 Trasporto aereo	103	0,0	0	0,0	103	100,0	0	0,0	0	0,0	0	n.c.
H 52 Magazzinaggio e attività di supporto ai trasporti	49.076	2,8	-676	-1,4	48.207	98,2	-633	-1,3	869	1,8	-43	-4,7
H 53 Servizi postali e attività di corriere	8.257	0,5	-5	-0,1	8.154	98,8	2	0,0	103	1,2	-7	-6,4
I Attività dei servizi alloggio e ristorazione	176.741	10,2	22.000	14,2	138.463	78,3	23.217	20,1	38.278	21,7	-1.217	-3,1
I 55 Alloggio	37.229	2,1	13.387	56,1	31.856	85,6	13.521	73,7	5.373	14,4	-134	-2,4
I 56 Attività dei servizi di ristorazione	139.512	8,1	8.613	6,6	106.607	76,4	9.696	10,0	32.905	23,6	-1.083	-3,2
J Servizi di informazione e comunicazione	42.479	2,5	-707	-1,6	38.062	89,6	-562	-1,5	4.417	10,4	-145	-3,2
J 58 Attività editoriali	3.121	0,2	-211	-6,3	2.962	94,9	-207	-6,5	159	5,1	-4	-2,5
J 59 Attività di produzione cinematografica, di video e di pro...	2.394	0,1	122	5,4	2.033	84,9	123	6,4	361	15,1	-1	-0,3
J 60 Attività di programmazione e trasmissione	544	0,0	4	0,7	534	98,2	5	0,9	10	1,8	-1	-9,1
J 61 Telecomunicazioni	2.285	0,1	-34	-1,5	1.957	85,6	-14	-0,7	328	14,4	-20	-5,7
J 62 Produzione di software, consulenza informatica e attività...	21.818	1,3	105	0,5	19.819	90,8	175	0,9	1.999	9,2	-70	-3,4
J 63 Attività dei servizi d'informazione e altri servizi infor...	12.317	0,7	-693	-5,3	10.757	87,3	-644	-5,6	1.560	12,7	-49	-3,0
K Attività finanziarie e assicurative	50.637	2,9	359	0,7	43.439	85,8	508	1,2	7.198	14,2	-149	-2,0
K 64 Attività di servizi finanziari (escluse le assicurazioni ...	33.407	1,9	438	1,3	33.336	99,8	434	1,3	71	0,2	4	6,0
K 65 Assicurazioni, riassicurazioni e fondi pensione (escluse ...	3.900	0,2	14	0,4	3.875	99,4	17	0,4	25	0,6	-3	-10,7
K 66 Attività ausiliarie dei servizi finanziari e delle attivi...	13.330	0,8	-93	-0,7	6.228	46,7	57	0,9	7.102	53,3	-150	-2,1
L Attività immobiliari	24.544	1,4	1.853	8,2	13.991	57,0	1.690	13,7	10.553	43,0	163	1,6
L 68 Attività immobiliari	24.544	1,4	1.853	8,2	13.991	57,0	1.690	13,7	10.553	43,0	163	1,6
M Attività professionali, scientifiche e tecniche	48.709	2,8	-22	-0,0	40.359	82,9	170	0,4	8.350	17,1	-192	-2,2
M 69 Attività legali e contabilità	7.415	0,4	76	1,0	7.188	96,9	72	1,0	227	3,1	4	1,8
M 70 Attività di direzione aziendale e di consulenza gestional...	11.672	0,7	-528	-4,3	9.708	83,2	-543	-5,3	1.964	16,8	15	0,8
M 71 Attività degli studi di architettura e d'ingegneria; coll...	8.153	0,5	-146	-1,8	7.715	94,6	-111	-1,4	438	5,4	-35	-7,4

Divisione / Settore	Totale				Dipendenti				Indipendenti			
	Stock		Flusso		Stock		Flusso		Stock		Flusso	
	Unità	Quota (1)	Unità	Tasso (3)	Unità	Quota (2)	Unità	Tasso (3)	Unità	Quota (2)	Unità	Tasso (3)
M 72 Ricerca scientifica e sviluppo	3.950	0,2	932	30,9	3.881	98,3	926	31,3	69	1,7	6	9,5
M 73 Pubblicità e ricerche di mercato	6.405	0,4	158	2,5	4.589	71,6	235	5,4	1.816	28,4	-77	-4,1
M 74 Altre attività professionali, scientifiche e tecniche	11.057	0,6	-517	-4,5	7.232	65,4	-412	-5,4	3.825	34,6	-105	-2,7
M 75 Servizi veterinari	57	0,0	3	5,6	46	80,7	3	7,0	11	19,3	0	0,0
N Noleggio, agenzie di viaggio, servizi di supporto alle im...	123.980	7,2	-4.905	-3,8	114.679	92,5	-4.805	-4,0	9.301	7,5	-100	-1,1
N 77 Attività di noleggio e leasing operativo	3.474	0,2	-97	-2,7	2.886	83,1	-94	-3,2	588	16,9	-3	-0,5
N 78 Attività di ricerca, selezione, fornitura di personale	46.834	2,7	408	0,9	46.787	99,9	410	0,9	47	0,1	-2	-4,1
N 79 Attività dei servizi delle agenzie di viaggio, dei tour o...	3.406	0,2	120	3,7	2.724	80,0	117	4,5	682	20,0	3	0,4
N 80 Servizi di vigilanza e investigazione	5.334	0,3	-522	-8,9	5.224	97,9	-524	-9,1	110	2,1	2	1,9
N 81 Attività di servizi per edifici e paesaggio	42.514	2,5	-5.649	-11,7	37.794	88,9	-5.575	-12,9	4.720	11,1	-74	-1,5
N 82 Attività di supporto per le funzioni d'ufficio e altri se...	22.418	1,3	835	3,9	19.264	85,9	861	4,7	3.154	14,1	-26	-0,8
O Amministrazione pubblica e difesa; assicurazione sociale ...	65	0,0	7	12,1	65	100,0	7	12,1	0	0,0	0	n.c.
O 84 Amministrazione pubblica e difesa; assicurazione sociale ...	65	0,0	7	12,1	65	100,0	7	12,1	0	0,0	0	n.c.
P Istruzione	12.006	0,7	-9	-0,1	11.074	92,2	-9	-0,1	932	7,8	0	0,0
P 85 Istruzione	12.006	0,7	-9	-0,1	11.074	92,2	-9	-0,1	932	7,8	0	0,0
Q Sanità e assistenza sociale	60.944	3,5	1.066	1,8	59.992	98,4	1.063	1,8	952	1,6	3	0,3
Q 86 Assistenza sanitaria	14.123	0,8	24	0,2	13.673	96,8	34	0,2	450	3,2	-10	-2,2
Q 87 Servizi di assistenza sociale residenziale	23.839	1,4	4.446	22,9	23.591	99,0	4.440	23,2	248	1,0	6	2,5
Q 88 Assistenza sociale non residenziale	22.982	1,3	-3.404	-12,9	22.728	98,9	-3.411	-13,0	254	1,1	7	2,8
R Attività artistiche, sportive, di intrattenimento e diver...	28.695	1,7	4.250	17,4	25.375	88,4	4.408	21,0	3.320	11,6	-158	-4,5
R 90 Attività creative, artistiche e di intrattenimento	7.454	0,4	29	0,4	6.793	91,1	36	0,5	661	8,9	-7	-1,0
R 91 Attività di biblioteche, archivi, musei ed altre attività...	1.276	0,1	57	4,7	1.269	99,5	59	4,9	7	0,5	-2	-22,2
R 92 Attività riguardanti le lotterie, le scommesse, le case d...	1.594	0,1	-38	-2,3	1.405	88,1	-12	-0,8	189	11,9	-26	-12,1
R 93 Attività sportive, di intrattenimento e di divertimento	18.371	1,1	4.202	29,7	15.908	86,6	4.325	37,3	2.463	13,4	-123	-4,8
S Altre attività di servizi	43.652	2,5	897	2,1	24.891	57,0	1.303	5,5	18.761	43,0	-406	-2,1
S 94 Attività di organizzazioni associative	304	0,0	32	11,8	299	98,4	30	11,2	5	1,6	2	66,7

Divisione / Settore	Totale				Dipendenti				Indipendenti			
	Stock		Flusso		Stock		Flusso		Stock		Flusso	
	Unità	Quota (1)	Unità	Tasso (3)	Unità	Quota (2)	Unità	Tasso (3)	Unità	Quota (2)	Unità	Tasso (3)
S 95 Riparazione di computer e di beni per uso personale e per...	5.807	0,3	11	0,2	2.338	40,3	168	7,7	3.469	59,7	-157	-4,3
S 96 Altre attività di servizi per la persona	37.541	2,2	854	2,3	22.254	59,3	1.105	5,2	15.287	40,7	-251	-1,6
T Attività di famiglie e convivenze come datori di lavoro p...	0	0,0	-3	-100,0	0	n.c.	-1	-100,0	0	n.c.	-2	-100,0
T 97 Attività di famiglie e convivenze come datori di lavoro p...	0	0,0	-3	-100,0	0	n.c.	-1	-100,0	0	n.c.	-2	-100,0
T 98 Produzione di beni e servizi indifferenziati per uso prop...	0	0,0	0	n.c.	0	n.c.	0	n.c.	0	n.c.	0	n.c.
U Organizzazioni ed organismi extraterritoriali	0	0,0	0	n.c.	0	n.c.	0	n.c.	0	n.c.	0	n.c.
U 99 Organizzazioni ed organismi extraterritoriali	0	0,0	0	n.c.	0	n.c.	0	n.c.	0	n.c.	0	n.c.
NC Imprese non classificate	4.654	0,3	-368	-7,3	4.004	86,0	-350	-8,0	650	14,0	-18	-2,7
<b>TT TOTALE</b>	<b>1.732.336</b>	<b>100,0</b>	<b>25.064</b>	<b>1,5</b>	<b>1.401.060</b>	<b>80,9</b>	<b>35.436</b>	<b>2,6</b>	<b>331.276</b>	<b>19,1</b>	<b>-10.372</b>	<b>-3,0</b>

(1) Quota della divisione o del settore sul totale degli addetti delle localizzazioni. (2) Quota dei dipendenti e degli indipendenti nel settore. (3) Rispetto ai dodici mesi precedenti,

Elaborazioni Unioncamere Emilia-Romagna su dati InfoCamere Movimprese

Unioncamere Emilia-Romagna distribuisce dati statistici attraverso banche dati on line e produce e diffonde analisi economiche. Ecco le principali risorse che distribuiamo on line



UNIONCAMERE  
EMILIA-ROMAGNA

## **Analisi trimestrali congiunturali**

### **Congiuntura regionale**

In sintesi la situazione della congiuntura dell'economia regionale.

<https://www.ucer.camcom.it/studi-ricerche/analisi/scecoer>

### **Congiuntura industriale**

Fatturato, esportazioni, produzione, ordini per settori e dimensione delle imprese.

<https://www.ucer.camcom.it/studi-ricerche/analisi/os-congiuntura>

### **Congiuntura dell'artigianato**

Fatturato, esportazioni, produzione, ordini dell'artigianato.

<https://www.ucer.camcom.it/studi-ricerche/analisi/os-congiuntura-artigianato>

### **Congiuntura del commercio al dettaglio**

Vendite e giacenze per settori e classi dimensionali delle imprese.

<https://www.ucer.camcom.it/studi-ricerche/analisi/os-congiuntura-commercio>

### **Congiuntura delle costruzioni**

Volume d'affari e produzione aggregati e per classi dimensionali delle imprese.

<https://www.ucer.camcom.it/studi-ricerche/analisi/os-congiuntura-costruzioni>

### **Demografia delle imprese - Movimprese**

La demografia delle imprese, aggregata e per forma giuridica e settore di attività.

<https://www.ucer.camcom.it/studi-ricerche/analisi/demografia-imprese>

### **Demografia delle imprese - Imprenditoria estera**

Stato e andamento delle imprese estere, per forma giuridica e settore di attività.

<https://www.ucer.camcom.it/studi-ricerche/analisi/imprenditoria-estera>

### **Demografia delle imprese - Imprenditoria femminile**

Stato e andamento delle imprese femminili, per forma giuridica e settore di attività.

<https://www.ucer.camcom.it/studi-ricerche/analisi/imprenditoria-femminile>

### **Demografia delle imprese - Imprenditoria giovanile**

Stato e andamento delle imprese giovanili, per forma giuridica e settore di attività.

<https://www.ucer.camcom.it/studi-ricerche/analisi/imprenditoria-giovanile>

### **Addetti delle localizzazioni di impresa**

L'andamento degli addetti delle localizzazioni di impresa sulla base dei dati Inps.

<https://www.ucer.camcom.it/studi-ricerche/analisi/addetti-localizzazioni/>

### **Esportazioni regionali**

L'andamento delle esportazioni emiliano-romagnole sulla base dei dati Istat.

<https://www.ucer.camcom.it/studi-ricerche/analisi/esportazioni-regionali>

### **Scenario di previsione Emilia-Romagna**

Le previsioni macroeconomiche regionali a medio termine. Prometeia.

<https://www.ucer.camcom.it/studi-ricerche/analisi/scenario-previsione>

## **Analisi semestrali e annuali**

### **Rapporto sull'economia regionale**

A fine dicembre, l'andamento dettagliato dell'anno, le previsioni e approfondimenti.

<https://www.ucer.camcom.it/studi-ricerche/analisi/rapporto-economia-regionale>

## **Banche dati**

### **Banca dati on-line di Unioncamere Emilia-Romagna**

Free e aggiornati dati nazionali, regionali e provinciali su congiuntura economica, demografia delle imprese e altro ancora

<https://www.ucer.camcom.it/studi-ricerche/dati/bd>