



UNIONCAMERE  
EMILIA-ROMAGNA

# L'occupazione in Emilia-Romagna

giugno 2022

Gli addetti delle unità locali  
in Emilia-Romagna

L'analisi dei dati del Registro delle imprese  
delle Camere di commercio di fonte Inps

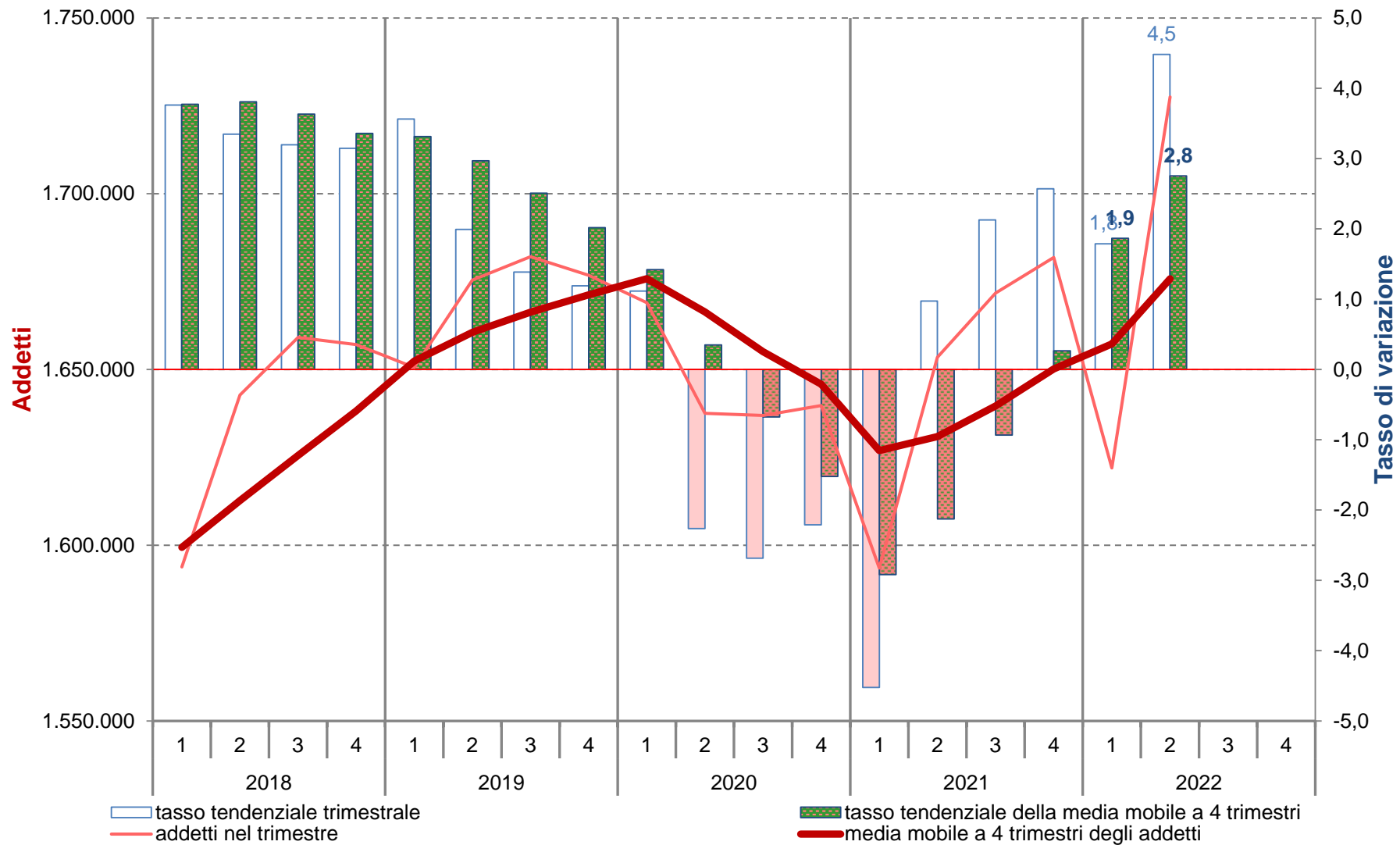
<http://www.ucer.camcom.it>

## Indice delle tavole

	Pag.
Addetti totali delle localizzazioni di impresa in Emilia-Romagna	4
Addetti delle localizzazioni (dipendenti e indipendenti) per divisioni e settori: stock, quote (1)(2), flussi e tassi di variazione percentuali tendenziali (3). Emilia-Romagna. Valori trimestrali e in media mobile a 4 trimestri.	5
Serie della media mobile degli addetti delle localizzazioni(1) per macro-settori: stock, quote(2), flussi e tassi di variazione percentuali tendenziali(3). Valori riferiti alla media mobile a 4 trimestri.	6
Serie storica degli addetti delle localizzazioni di impresa(1) per macro-settori: stock, quote(2), flussi e tassi di variazione percentuali tendenziali(3). Valori trimestrali	7
Addetti totali delle localizzazioni di impresa in Italia	8
Addetti totali delle localizzazioni di impresa in Piemonte	9
Addetti totali delle localizzazioni di impresa in Lombardia	10
Addetti totali delle localizzazioni di impresa in Veneto	11
Serie storica della media mobile degli addetti totali, dipendenti e indipendenti delle localizzazioni(1) : stock, quote(2), flussi e tassi di variazione percentuali tendenziali(3). Valori riferiti alla media mobile a 4 trimestri.	12
Serie storica degli addetti totali, dipendenti e indipendenti delle localizzazioni(1) : stock, quote(2), flussi e tassi di variazione percentuali tendenziali(3). Valori trimestrali.	13
Addetti dipendenti delle localizzazioni di imprese dell'Emilia-Romagna	14
Addetti indipendenti delle localizzazioni di imprese dell'Emilia-Romagna	15
Serie storica della differenza tendenziale(1) della media mobile degli addetti delle localizzazioni dipendenti e indipendenti.	16
Serie storica della differenza tendenziale(1) degli addetti delle localizzazioni dipendenti e indipendenti.	17
Serie storica della quota(1) degli addetti alle localizzazioni dipendenti e indipendenti	18
Serie storica della media mobile degli addetti delle localizzazioni(1) per macro-settori: stock, quote(2), flussi e tassi di variazione percentuali tendenziali(3). Valori riferiti alla media mobile a 4 trimestri.	19
Serie storica degli addetti delle localizzazioni di impresa(1) per macro-settori: stock, quote(2), flussi e tassi di variazione percentuali tendenziali(3). Valori trimestrali	20
Addetti totali delle localizzazioni di imprese dell'agricoltura in Emilia-Romagna	21
Addetti totali delle localizzazioni di imprese dell'industria in Emilia-Romagna	22
Addetti totali delle localizzazioni di imprese delle costruzioni in Emilia-Romagna	23

Addetti totali delle localizzazioni di imprese del commercio in Emilia-Romagna	24
Addetti totali delle localizzazioni di imprese dei servizi con esclusione del commercio in Emilia-Romagna	25
Addetti totali delle localizzazioni di imprese del complesso dei servizi in Emilia-Romagna	26
Serie storica della differenza tendenziale(1) della media mobile degli addetti delle localizzazioni per macro settore di attività	27
Serie storica della differenza tendenziale(1) degli addetti delle localizzazioni per macro settore di attività economica.	28
Serie storica della quota(1) degli addetti delle localizzazioni per macro settore di attività economica.	29
Serie storica della media mobile degli addetti totali, dipendenti e indipendenti delle localizzazioni(1) in agricoltura: stock, quote(2), flussi e tassi di variazione percentuali tendenziali(3).	30
Serie storica della media mobile degli addetti totali, dipendenti e indipendenti delle localizzazioni(1) dell'industria: stock, quote(2), flussi e tassi di variazione percentuali tendenziali(3).	31
Serie storica della media mobile degli addetti totali, dipendenti e indipendenti delle localizzazioni(1) delle costruzioni: stock, quote(2), flussi e tassi di variazione percentuali tendenziali(3).	32
Serie storica della media mobile degli addetti totali, dipendenti e indipendenti delle localizzazioni(1) del commercio: stock, quote(2), flussi e tassi di variazione percentuali tendenziali(3).	33
Serie storica della media mobile degli addetti totali, dipendenti e indipendenti delle localizzazioni(1) degli altri servizi (diversi dal commercio): stock, quote(2), flussi e tassi di variazione percentuali tendenziali(3).	34
Serie storica della media mobile degli addetti totali, dipendenti e indipendenti delle localizzazioni(1) dei servizi (totale): stock, quote(2), flussi e tassi di variazione percentuali tendenziali(3).	35
Addetti delle localizzazioni (dipendenti e indipendenti) per divisioni e settori: stock, quote (1)(2), flussi e tassi di variazione percentuali tendenziali (3). Valori in media mobile a 4 trimestri.	36
Addetti delle localizzazioni (dipendenti e indipendenti) per divisioni e settori: stock, quote (1)(2), flussi e tassi di variazione percentuali tendenziali (3). Valori trimestrali.	40
Studi e statistica a Unioncamere Emilia-Romagna	44

## Addetti totali delle localizzazioni di impresa in Emilia-Romagna



Elaborazioni Unioncamere Emilia-Romagna su dati InfoCamere Inps

Addetti delle localizzazioni (dipendenti e indipendenti) per divisioni e settori: stock, quote (1)(2), flussi e tassi di variazione percentuali tendenziali (3). Emilia-Romagna.

Valori trimestrali e in media mobile a 4 trimestri.

	Totale				Dipendenti				Indipendenti			
	Stock		Flusso		Stock		Flusso		Stock		Flusso	
	Unità	Quota (1)	Unità	Tasso (3)	Unità	Quota (2)	Unità	Tasso (3)	Unità	Quota (2)	Unità	Tasso (3)
<b>Valori trimestrali</b>												
Agricoltura	81.127	4,7	653	0,8	51.770	63,8	1.254	2,5	29.357	36,2	-601	-2,0
Industria	487.612	28,2	10.968	2,3	451.906	92,7	12.092	2,7	35.706	7,3	-1.124	-3,1
Costruzioni	137.750	8,0	6.927	5,3	80.905	58,7	7.018	9,5	56.845	41,3	-91	-0,2
- Commercio	280.433	16,2	5.222	1,9	196.413	70,0	7.356	3,9	84.020	30,0	-2.134	-2,5
- Altri servizi	740.626	42,9	50.331	7,3	631.043	85,2	51.592	8,9	109.583	14,8	-1.261	-1,1
Servizi	1.021.059	59,1	55.553	5,8	827.456	81,0	58.948	7,7	193.603	19,0	-3.395	-1,7
<b>Totale</b>	<b>1.727.548</b>	<b>100,0</b>	<b>74.101</b>	<b>4,5</b>	<b>1.412.037</b>	<b>81,7</b>	<b>79.312</b>	<b>6,0</b>	<b>315.511</b>	<b>18,3</b>	<b>-5.211</b>	<b>-1,6</b>
<b>Valori riferiti alla media mobile a 4 trimestri</b>												
Agricoltura	70.830	4,2	-7.824	-9,9	41.311	58,3	-7.321	-15,1	29.520	41,7	-504	-1,7
Industria	478.501	28,6	2.952	0,6	442.458	92,5	3.883	0,9	36.044	7,5	-931	-2,5
Costruzioni	134.478	8,0	6.342	4,9	77.632	57,7	6.020	8,4	56.846	42,3	321	0,6
- Commercio	276.066	16,5	1.080	0,4	191.507	69,4	2.659	1,4	84.559	30,6	-1.579	-1,8
- Altri servizi	715.900	42,7	42.332	6,3	606.621	84,7	43.089	7,6	109.279	15,3	-757	-0,7
Servizi	991.965	59,2	43.412	4,6	798.128	80,5	45.748	6,1	193.838	19,5	-2.336	-1,2
<b>Totale</b>	<b>1.675.774</b>	<b>100,0</b>	<b>44.881</b>	<b>2,8</b>	<b>1.359.528</b>	<b>81,1</b>	<b>48.331</b>	<b>3,7</b>	<b>316.247</b>	<b>18,9</b>	<b>-3.449</b>	<b>-1,1</b>

(1) Quota della divisione o del settore sul totale degli addetti delle localizzazioni. (2) Quota dei dipendenti e degli indipendenti nel settore (3) Rispetto ai dodici mesi precedenti

Elaborazioni Unioncamere Emilia-Romagna su dati InfoCamere Movimprese

Serie della media mobile degli addetti delle localizzazioni(1) per macro-settori: stock, quote(2), flussi e tassi di variazione percentuali tendenziali(3).  
Valori riferiti alla media mobile a 4 trimestri.

Periodo	Italia			Piemonte				Lombardia				Veneto				Emilia-Romagna			
	Stock		Flusso		Stock		Flusso		Stock		Flusso		Stock		Flusso		Stock		Flusso
	Unità	Unità	Tasso (3)	Unità	Quota (2)	Unità	Tasso (3)	Unità	Quota (2)	Unità	Tasso (3)	Unità	Quota (2)	Unità	Tasso (3)	Unità	Quota (2)	Unità	Tasso (3)
2 tri 2017	16.754.547	496.163	3,1	1.322.054	7,9	31.690	2,5	3.493.457	20,9	92.599	2,7	1.660.580	9,9	45.139	2,8	1.553.552	9,3	45.945	3,0
3 tri 2017	16.888.353	490.653	3,0	1.330.840	7,9	33.859	2,6	3.517.542	20,8	91.442	2,7	1.677.677	9,9	52.554	3,2	1.568.591	9,3	50.461	3,3
2017	17.042.821	522.274	3,2	1.341.131	7,9	35.554	2,7	3.547.676	20,8	100.885	2,9	1.696.491	10,0	62.476	3,8	1.584.952	9,3	56.910	3,7
1 tri 2018	17.175.642	524.993	3,2	1.349.059	7,9	33.536	2,5	3.576.482	20,8	103.596	3,0	1.713.558	10,0	65.775	4,0	1.599.393	9,3	58.144	3,8
2 tri 2018	17.318.631	564.085	3,4	1.357.759	7,8	35.705	2,7	3.607.580	20,8	114.124	3,3	1.729.502	10,0	68.922	4,2	1.612.694	9,3	59.142	3,8
3 tri 2018	17.448.982	560.630	3,3	1.366.221	7,8	35.381	2,7	3.639.555	20,9	122.013	3,5	1.744.027	10,0	66.350	4,0	1.625.540	9,3	56.950	3,6
2018	17.563.363	520.542	3,1	1.371.946	7,8	30.816	2,3	3.670.964	20,9	123.288	3,5	1.757.907	10,0	61.417	3,6	1.638.177	9,3	53.225	3,4
1 tri 2019	17.744.718	569.076	3,3	1.386.683	7,8	37.623	2,8	3.719.296	21,0	142.814	4,0	1.775.332	10,0	61.774	3,6	1.652.369	9,3	52.976	3,3
2 tri 2019	17.835.850	517.219	3,0	1.390.410	7,8	32.652	2,4	3.739.999	21,0	132.419	3,7	1.786.906	10,0	57.404	3,3	1.660.550	9,3	47.856	3,0
3 tri 2019	17.905.148	456.166	2,6	1.392.620	7,8	26.399	1,9	3.754.775	21,0	115.221	3,2	1.794.752	10,0	50.725	2,9	1.666.291	9,3	40.751	2,5
2019	17.971.861	408.498	2,3	1.394.574	7,8	22.627	1,6	3.767.422	21,0	96.458	2,6	1.801.357	10,0	43.450	2,5	1.671.217	9,3	33.040	2,0
1 tri 2020	18.006.861	262.143	1,5	1.386.020	7,7	-663	-0,0	3.748.326	20,8	29.030	0,8	1.803.331	10,0	27.999	1,6	1.675.821	9,3	23.452	1,4
2 tri 2020	17.938.008	102.158	0,6	1.379.008	7,7	-11.403	-0,8	3.742.227	20,9	2.228	0,1	1.793.238	10,0	6.332	0,4	1.666.341	9,3	5.791	0,3
3 tri 2020	17.850.855	-54.294	-0,3	1.368.632	7,7	-23.988	-1,7	3.731.955	20,9	-22.820	-0,6	1.781.830	10,0	-12.923	-0,7	1.655.051	9,3	-11.240	-0,7
2020	17.791.215	-180.646	-1,0	1.361.119	7,7	-33.454	-2,4	3.722.667	20,9	-44.755	-1,2	1.772.128	10,0	-29.229	-1,6	1.645.785	9,3	-25.432	-1,5
1 tri 2021	17.634.762	-372.099	-2,1	1.352.260	7,7	-33.760	-2,4	3.706.269	21,0	-42.057	-1,1	1.755.232	10,0	-48.100	-2,7	1.626.912	9,2	-48.909	-2,9
2 tri 2021	17.705.256	-232.752	-1,3	1.355.029	7,7	-23.979	-1,7	3.706.976	20,9	-35.251	-0,9	1.759.451	9,9	-33.787	-1,9	1.630.893	9,2	-35.448	-2,1
3 tri 2021	17.814.753	-36.102	-0,2	1.361.527	7,6	-7.106	-0,5	3.716.680	20,9	-15.275	-0,4	1.768.201	9,9	-13.629	-0,8	1.639.596	9,2	-15.455	-0,9
2021	17.948.235	157.020	0,9	1.370.863	7,6	9.744	0,7	3.733.906	20,8	11.238	0,3	1.779.252	9,9	7.124	0,4	1.650.130	9,2	4.345	0,3
1 tri 2022	18.069.141	434.380	2,5	1.381.620	7,6	29.360	2,2	3.769.566	20,9	63.298	1,7	1.791.163	9,9	35.931	2,0	1.657.249	9,2	30.337	1,9
2 tri 2022	18.289.819	584.563	3,3	1.394.492	7,6	39.463	2,9	3.816.624	20,9	109.648	3,0	1.809.924	9,9	50.473	2,9	1.675.774	9,2	44.881	2,8

(1) Media mobile a 4 trimestri. (2) Quota regionale sul totale degli addetti in Italia. (3) Rispetto ai dodici mesi precedenti.

Elaborazioni Unioncamere Emilia-Romagna su dati InfoCamere Inps

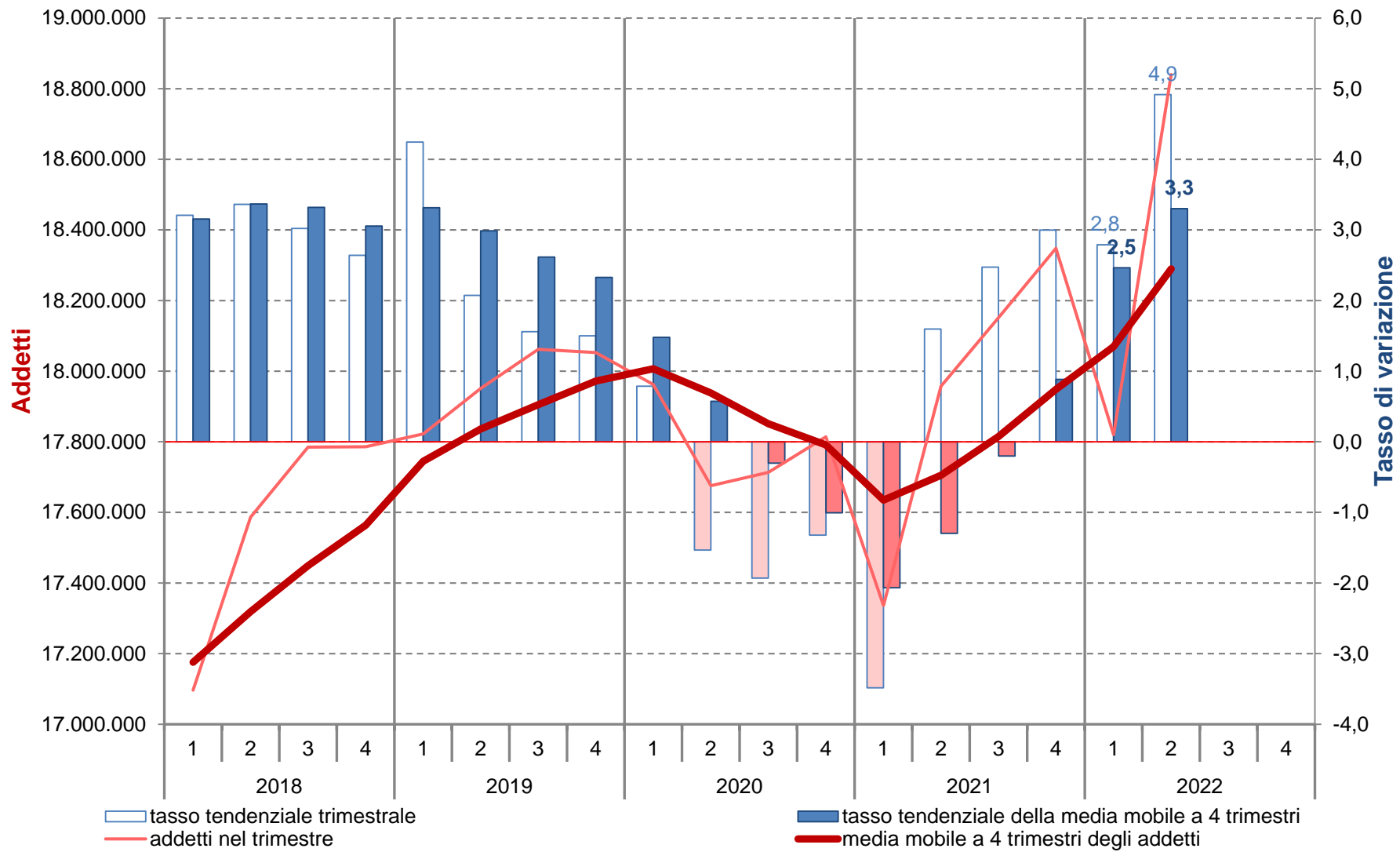
Serie storica degli addetti delle localizzazioni di impresa(1) per macro-settori: stock, quote(2), flussi e tassi di variazione percentuali tendenziali(3).  
Valori trimestrali

Periodo	Italia			Piemonte				Lombardia				Veneto				Emilia-Romagna			
	Stock		Flusso		Stock		Flusso		Stock		Flusso		Stock		Flusso		Stock		Flusso
	Unità	Unità	Tasso (3)	Unità	Quota (2)	Unità	Tasso (3)	Unità	Quota (2)	Unità	Tasso (3)	Unità	Quota (2)	Unità	Tasso (3)	Unità	Quota (2)	Unità	Tasso (3)
2 tri 2017	17.014.381	415.590	2,5	1.340.093	7,9	26.122	2,0	3.554.329	20,9	82.281	2,4	1.694.408	10,0	51.188	3,1	1.589.517	9,3	49.213	3,2
3 tri 2017	17.263.241	535.223	3,2	1.349.972	7,8	35.144	2,7	3.562.029	20,6	96.340	2,8	1.719.744	10,0	68.387	4,1	1.607.719	9,3	60.154	3,9
4 tri 2017	17.328.209	617.873	3,7	1.353.547	7,8	41.163	3,1	3.574.808	20,6	120.536	3,5	1.722.699	9,9	75.257	4,6	1.606.529	9,3	65.446	4,2
1 tri 2018	17.096.737	531.285	3,2	1.352.625	7,9	31.715	2,4	3.614.763	21,1	115.226	3,3	1.717.381	10,0	68.269	4,1	1.593.806	9,3	57.763	3,8
2 tri 2018	17.586.338	571.957	3,4	1.374.891	7,8	34.798	2,6	3.678.721	20,9	124.392	3,5	1.758.184	10,0	63.776	3,8	1.642.720	9,3	53.203	3,3
3 tri 2018	17.784.645	521.404	3,0	1.383.819	7,8	33.847	2,5	3.689.926	20,7	127.897	3,6	1.777.843	10,0	58.099	3,4	1.659.106	9,3	51.387	3,2
4 tri 2018	17.785.732	457.523	2,6	1.376.450	7,7	22.903	1,7	3.700.444	20,8	125.636	3,5	1.778.221	10,0	55.522	3,2	1.657.077	9,3	50.548	3,1
1 tri 2019	17.822.158	725.421	4,2	1.411.570	7,9	58.945	4,4	3.808.094	21,4	193.331	5,3	1.787.080	10,0	69.699	4,1	1.650.572	9,3	56.766	3,6
2 tri 2019	17.950.864	364.526	2,1	1.389.802	7,7	14.911	1,1	3.761.532	21,0	82.811	2,3	1.804.479	10,1	46.295	2,6	1.675.443	9,3	32.723	2,0
3 tri 2019	18.061.839	277.194	1,6	1.392.657	7,7	8.838	0,6	3.749.030	20,8	59.104	1,6	1.809.228	10,0	31.385	1,8	1.682.073	9,3	22.967	1,4
4 tri 2019	18.052.581	266.849	1,5	1.384.265	7,7	7.815	0,6	3.751.031	20,8	50.587	1,4	1.804.642	10,0	26.421	1,5	1.676.781	9,3	19.704	1,2
1 tri 2020	17.962.160	140.002	0,8	1.377.355	7,7	-34.215	-2,4	3.731.710	20,8	-76.384	-2,0	1.794.976	10,0	7.896	0,4	1.668.986	9,3	18.414	1,1
2 tri 2020	17.675.451	-275.413	-1,5	1.361.753	7,7	-28.049	-2,0	3.737.136	21,1	-24.396	-0,6	1.764.106	10,0	-40.373	-2,2	1.637.522	9,3	-37.921	-2,3
3 tri 2020	17.713.227	-348.612	-1,9	1.351.156	7,6	-41.501	-3,0	3.707.943	20,9	-41.087	-1,1	1.763.594	10,0	-45.634	-2,5	1.636.915	9,2	-45.158	-2,7
4 tri 2020	17.814.022	-238.559	-1,3	1.354.213	7,6	-30.052	-2,2	3.713.880	20,8	-37.151	-1,0	1.765.837	9,9	-38.805	-2,2	1.639.718	9,2	-37.063	-2,2
1 tri 2021	17.336.347	-625.813	-3,5	1.341.917	7,7	-35.438	-2,6	3.666.116	21,1	-65.594	-1,8	1.727.389	10,0	-67.587	-3,8	1.593.492	9,2	-75.494	-4,5
2 tri 2021	17.957.426	281.975	1,6	1.372.830	7,6	11.077	0,8	3.739.964	20,8	2.828	0,1	1.780.984	9,9	16.878	1,0	1.653.447	9,2	15.925	1,0
3 tri 2021	18.151.215	437.988	2,5	1.377.146	7,6	25.990	1,9	3.746.760	20,6	38.817	1,0	1.798.593	9,9	34.999	2,0	1.671.727	9,2	34.812	2,1
4 tri 2021	18.347.952	533.930	3,0	1.391.560	7,6	37.347	2,8	3.782.782	20,6	68.902	1,9	1.810.041	9,9	44.204	2,5	1.681.853	9,2	42.135	2,6
1 tri 2022	17.819.972	483.625	2,8	1.384.943	7,8	43.026	3,2	3.808.759	21,4	142.643	3,9	1.775.032	10,0	47.643	2,8	1.621.969	9,1	28.477	1,8
2 tri 2022	18.840.135	882.709	4,9	1.424.317	7,6	51.487	3,8	3.928.193	20,9	188.229	5,0	1.856.030	9,9	75.046	4,2	1.727.548	9,2	74.101	4,5

(1) Valori riferiti al singolo trimestre. (2) Quota regionale sul totale degli addetti in Italia. (3) Rispetto ai dodici mesi precedenti.

Elaborazioni Unioncamere Emilia-Romagna su dati InfoCamere Inps

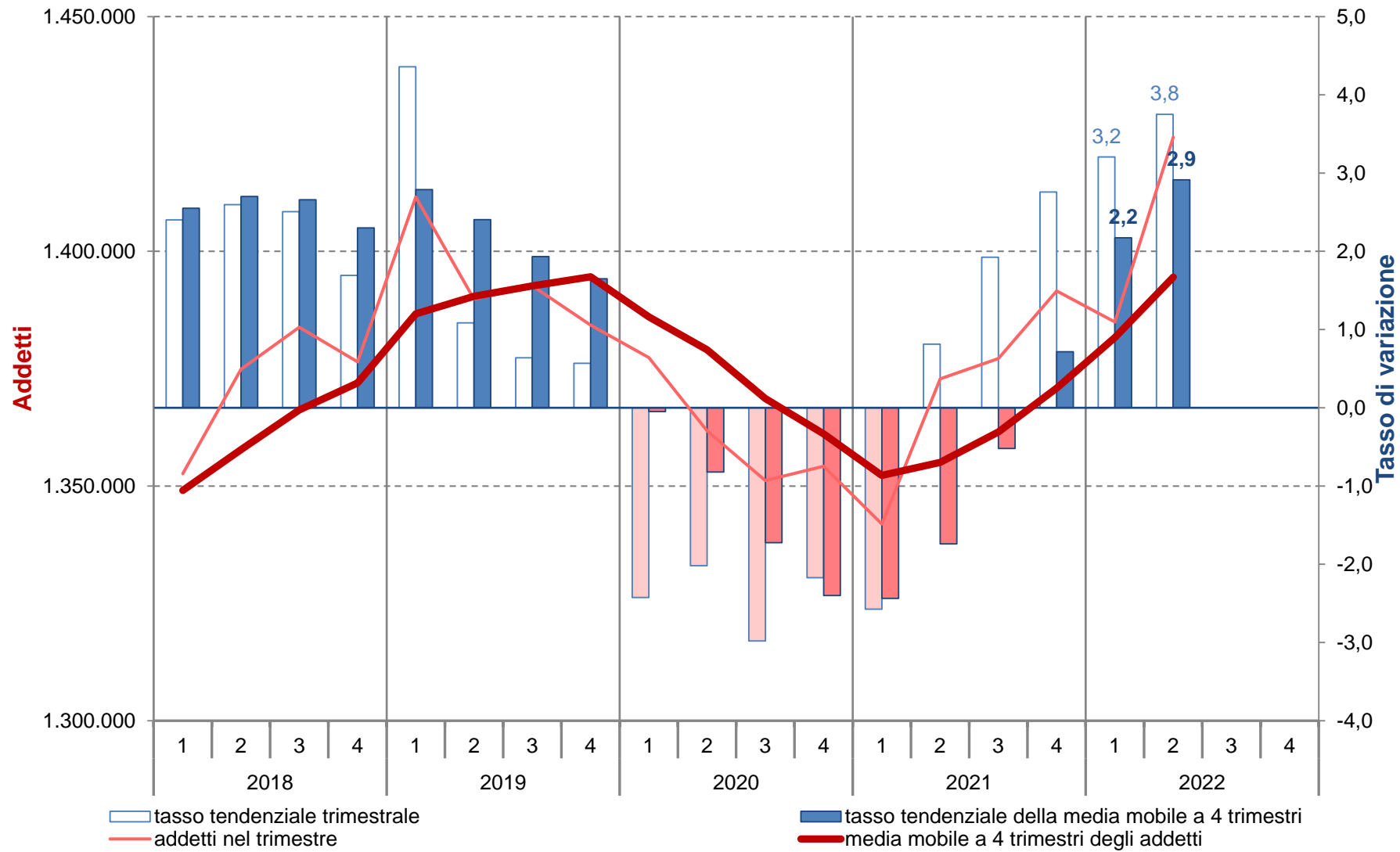
## Addetti totali delle localizzazioni di impresa in Italia



Elaborazioni Unioncamere Emilia-Romagna su dati InfoCamere Inps

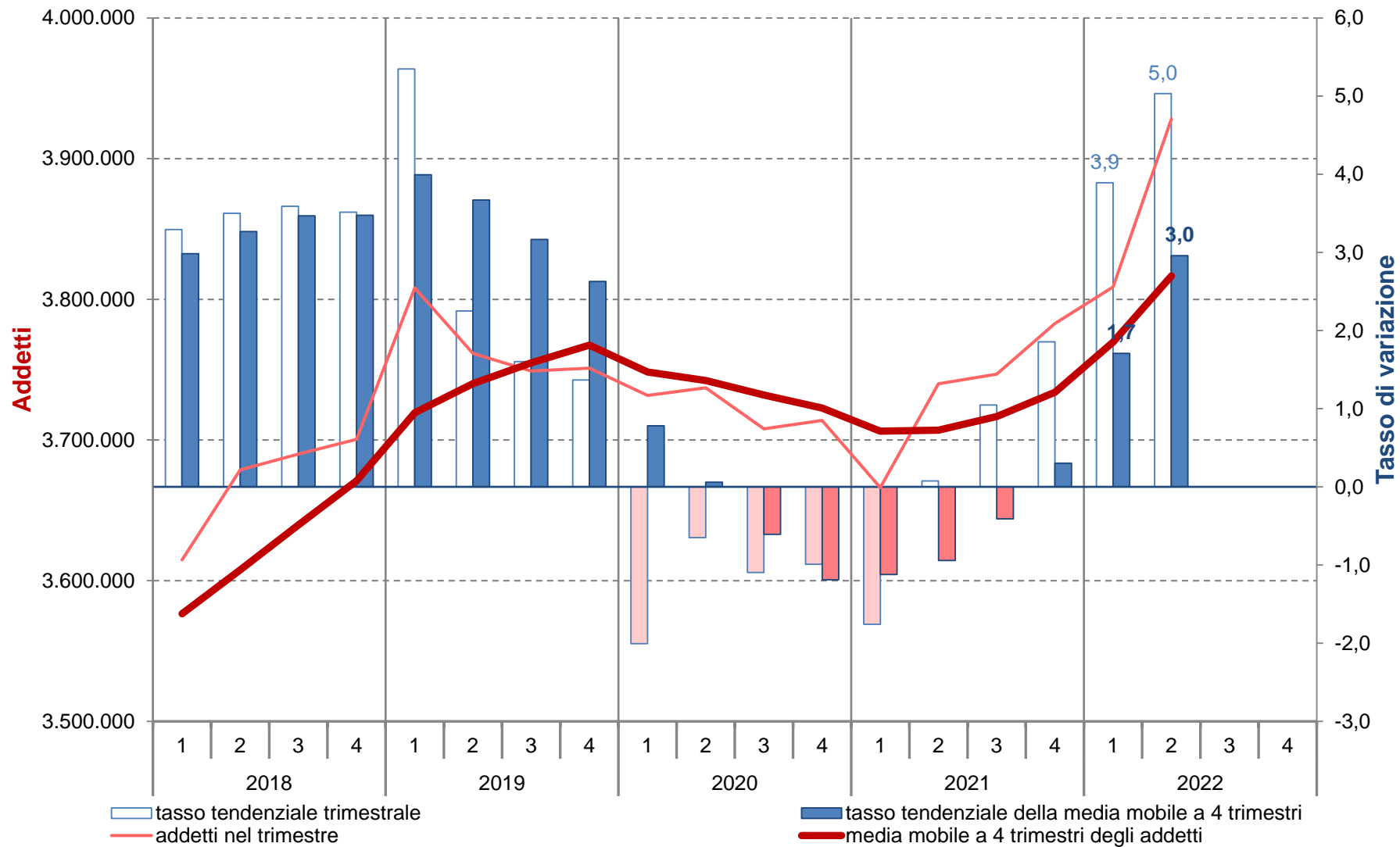


## Addetti totali delle localizzazioni di impresa in Piemonte



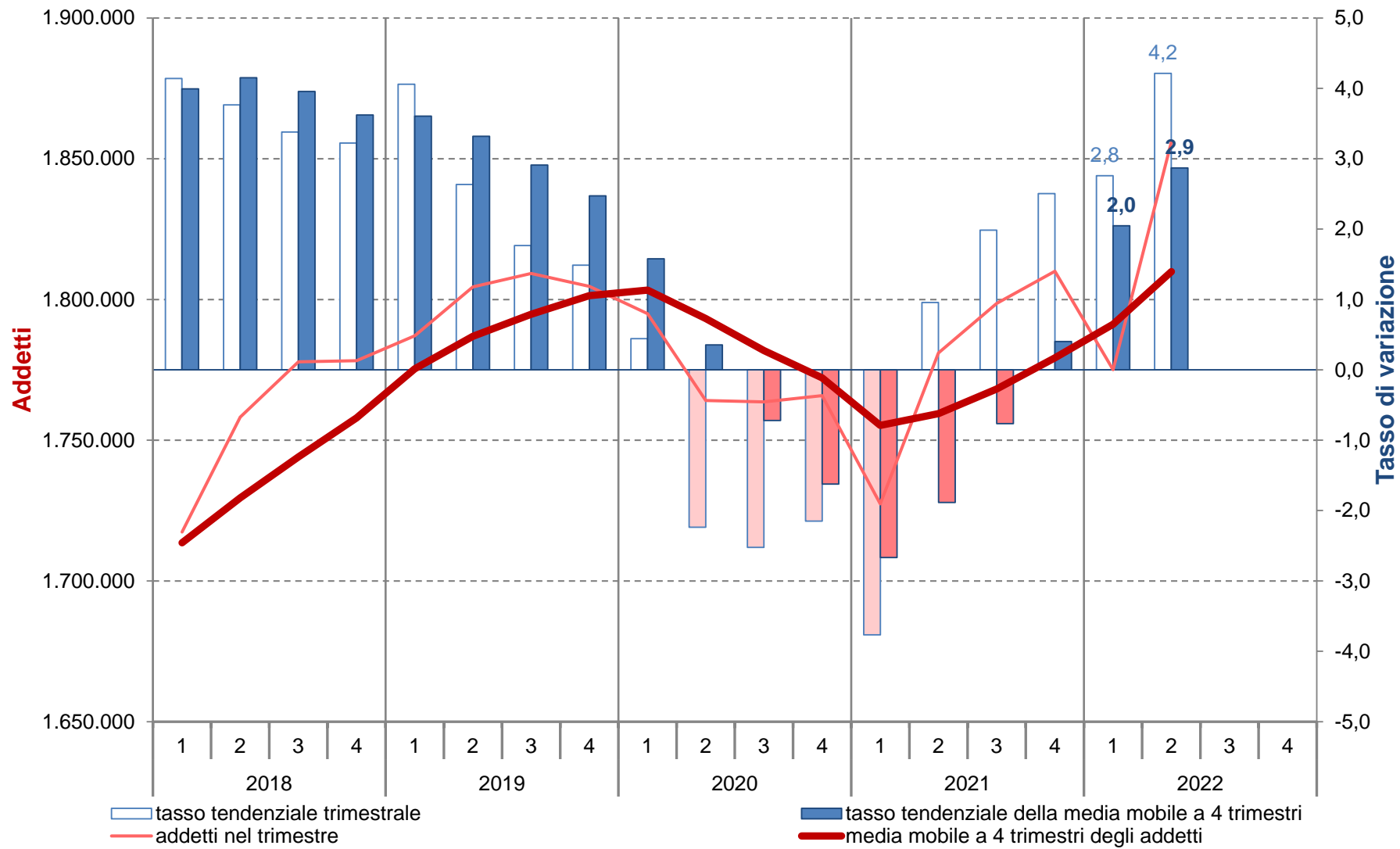
Elaborazioni Unioncamere Emilia-Romagna su dati InfoCamere Inps

## Addetti totali delle localizzazioni di impresa in Lombardia



Elaborazioni Unioncamere Emilia-Romagna su dati InfoCamere Inps

## Addetti totali delle localizzazioni di impresa in Veneto



Elaborazioni Unioncamere Emilia-Romagna su dati InfoCamere Inps

Serie storica della media mobile degli addetti totali, dipendenti e indipendenti delle localizzazioni(1) : stock, quote(2), flussi e tassi di variazione percentuali tendenziali(3).

Valori riferiti alla media mobile a 4 trimestri.

Periodo	Totale			Dipendenti				Indipendenti			
	Stock	Flusso		Stock		Flusso		Stock		Flusso	
	Unità	Unità	Tasso (3)	Unità	Quota (2)	Unità	Tasso (3)	Unità	Quota (2)	Unità	Tasso (3)
2 tri 2017	1.553.552	45.945	3,0	1.221.323	78,6	52.256	4,5	332.229	21,4	-6.311	-1,9
3 tri 2017	1.568.591	50.461	3,3	1.237.521	78,9	55.457	4,7	331.070	21,1	-4.996	-1,5
2017	1.584.952	56.910	3,7	1.255.017	79,2	61.817	5,2	329.935	20,8	-4.908	-1,5
1 tri 2018	1.599.393	58.144	3,8	1.270.711	79,4	62.987	5,2	328.682	20,6	-4.843	-1,5
2 tri 2018	1.612.694	59.142	3,8	1.285.324	79,7	64.001	5,2	327.369	20,3	-4.860	-1,5
3 tri 2018	1.625.540	56.950	3,6	1.297.473	79,8	59.953	4,8	328.067	20,2	-3.003	-0,9
2018	1.638.177	53.225	3,4	1.309.434	79,9	54.417	4,3	328.743	20,1	-1.192	-0,4
1 tri 2019	1.652.369	52.976	3,3	1.322.687	80,0	51.976	4,1	329.682	20,0	1.001	0,3
2 tri 2019	1.660.550	47.856	3,0	1.330.358	80,1	45.034	3,5	330.192	19,9	2.823	0,9
3 tri 2019	1.666.291	40.751	2,5	1.337.709	80,3	40.235	3,1	328.583	19,7	516	0,2
2019	1.671.217	33.040	2,0	1.344.279	80,4	34.845	2,7	326.939	19,6	-1.805	-0,5
1 tri 2020	1.675.821	23.452	1,4	1.351.614	80,7	28.927	2,2	324.207	19,3	-5.475	-1,7
2 tri 2020	1.666.341	5.791	0,3	1.343.627	80,6	13.269	1,0	322.714	19,4	-7.478	-2,3
3 tri 2020	1.655.051	-11.240	-0,7	1.333.667	80,6	-4.042	-0,3	321.384	19,4	-7.199	-2,2
2020	1.645.785	-25.432	-1,5	1.325.286	80,5	-18.993	-1,4	320.499	19,5	-6.439	-2,0
1 tri 2021	1.626.912	-48.909	-2,9	1.306.438	80,3	-45.176	-3,3	320.474	19,7	-3.734	-1,2
2 tri 2021	1.630.893	-35.448	-2,1	1.311.197	80,4	-32.430	-2,4	319.696	19,6	-3.018	-0,9
3 tri 2021	1.639.596	-15.455	-0,9	1.320.585	80,5	-13.082	-1,0	319.011	19,5	-2.373	-0,7
2021	1.650.130	4.345	0,3	1.331.755	80,7	6.469	0,5	318.375	19,3	-2.124	-0,7
1 tri 2022	1.657.249	30.337	1,9	1.339.700	80,8	33.262	2,5	317.550	19,2	-2.924	-0,9
2 tri 2022	1.675.774	44.881	2,8	1.359.528	81,1	48.331	3,7	316.247	18,9	-3.449	-1,1

(1) Media mobile a 4 trimestri. (2) Quota dei dipendenti e degli indipendenti. (3) Rispetto ai dodici mesi precedenti.

Elaborazioni Unioncamere Emilia-Romagna su dati InfoCamere Inps

Serie storica degli addetti totali, dipendenti e indipendenti delle localizzazioni(1) : stock, quote(2), flussi e tassi di variazione percentuali tendenziali(3).

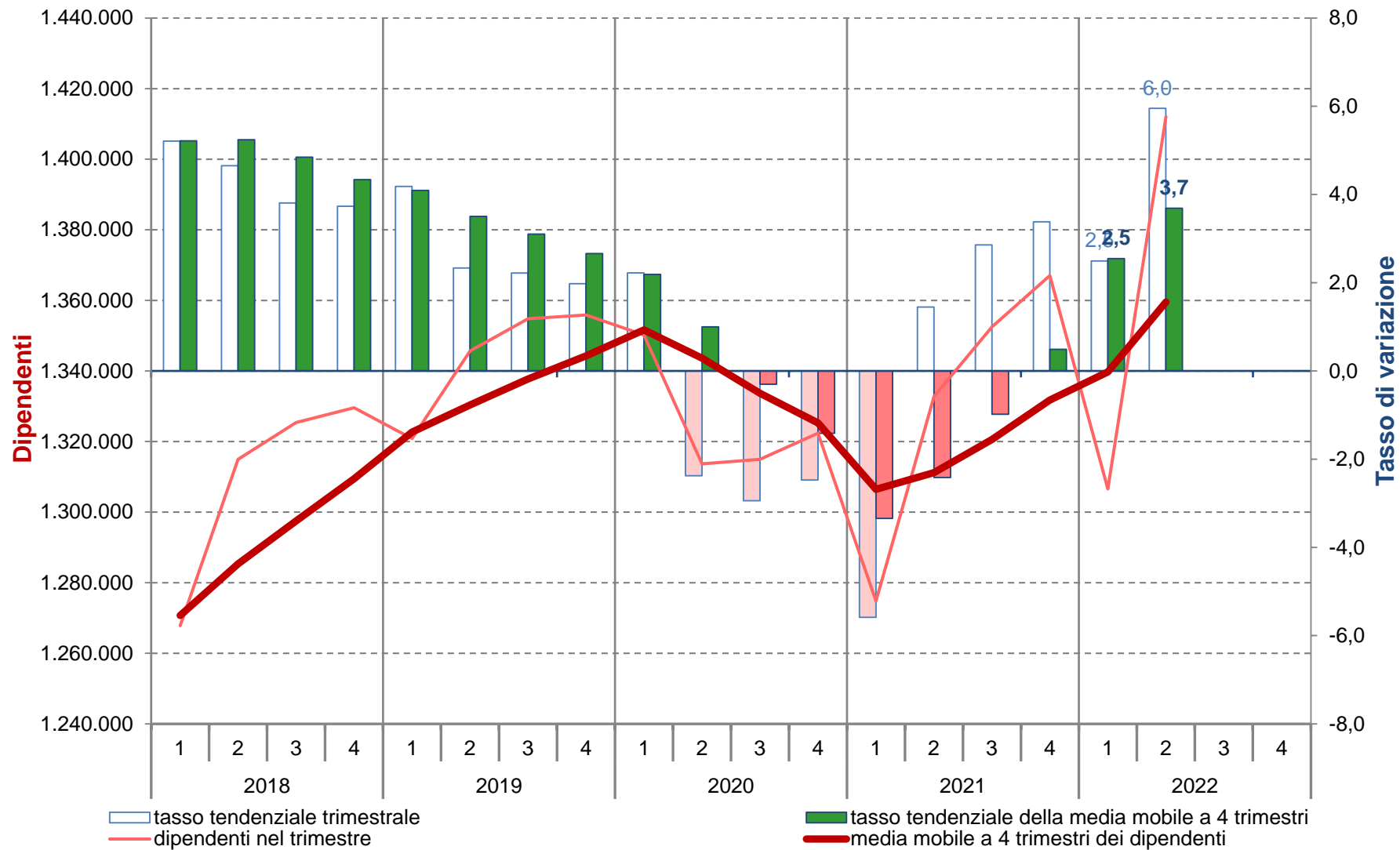
Valori trimestrali.

Periodo	Totale			Dipendenti				Indipendenti			
	Stock Unità	Flusso		Stock		Flusso		Stock		Flusso	
		Unità	Tasso (3)	Unità	Quota (2)	Unità	Tasso (3)	Unità	Quota (2)	Unità	Tasso (3)
2 tri 2017	1.589.517	49.213	3,2	1.256.497	79,0	54.398	4,5	333.020	21,0	-5.185	-1,5
3 tri 2017	1.607.719	60.154	3,9	1.276.784	79,4	64.789	5,3	330.935	20,6	-4.635	-1,4
4 tri 2017	1.606.529	65.446	4,2	1.281.735	79,8	69.987	5,8	324.794	20,2	-4.541	-1,4
1 tri 2018	1.593.806	57.763	3,8	1.267.828	79,5	62.775	5,2	325.978	20,5	-5.012	-1,5
2 tri 2018	1.642.720	53.203	3,3	1.314.950	80,0	58.453	4,7	327.770	20,0	-5.250	-1,6
3 tri 2018	1.659.106	51.387	3,2	1.325.380	79,9	48.596	3,8	333.726	20,1	2.791	0,8
4 tri 2018	1.657.077	50.548	3,1	1.329.578	80,2	47.843	3,7	327.499	19,8	2.705	0,8
1 tri 2019	1.650.572	56.766	3,6	1.320.838	80,0	53.010	4,2	329.734	20,0	3.756	1,2
2 tri 2019	1.675.443	32.723	2,0	1.345.635	80,3	30.685	2,3	329.808	19,7	2.038	0,6
3 tri 2019	1.682.073	22.967	1,4	1.354.783	80,5	29.403	2,2	327.290	19,5	-6.436	-1,9
4 tri 2019	1.676.781	19.704	1,2	1.355.859	80,9	26.281	2,0	320.922	19,1	-6.577	-2,0
1 tri 2020	1.668.986	18.414	1,1	1.350.177	80,9	29.339	2,2	318.809	19,1	-10.925	-3,3
2 tri 2020	1.637.522	-37.921	-2,3	1.313.689	80,2	-31.946	-2,4	323.833	19,8	-5.975	-1,8
3 tri 2020	1.636.915	-45.158	-2,7	1.314.943	80,3	-39.840	-2,9	321.972	19,7	-5.318	-1,6
4 tri 2020	1.639.718	-37.063	-2,2	1.322.335	80,6	-33.524	-2,5	317.383	19,4	-3.539	-1,1
1 tri 2021	1.593.492	-75.494	-4,5	1.274.785	80,0	-75.392	-5,6	318.707	20,0	-102	-0,0
2 tri 2021	1.653.447	15.925	1,0	1.332.725	80,6	19.036	1,4	320.722	19,4	-3.111	-1,0
3 tri 2021	1.671.727	34.812	2,1	1.352.495	80,9	37.552	2,9	319.232	19,1	-2.740	-0,9
4 tri 2021	1.681.853	42.135	2,6	1.367.014	81,3	44.679	3,4	314.839	18,7	-2.544	-0,8
1 tri 2022	1.621.969	28.477	1,8	1.306.564	80,6	31.779	2,5	315.405	19,4	-3.302	-1,0
2 tri 2022	1.727.548	74.101	4,5	1.412.037	81,7	79.312	6,0	315.511	18,3	-5.211	-1,6

(1) Valori trimestrali. (2) Quota dei dipendenti e degli indipendenti. (3) Rispetto ai dodici mesi precedenti.

Elaborazioni Unioncamere Emilia-Romagna su dati InfoCamere Inps

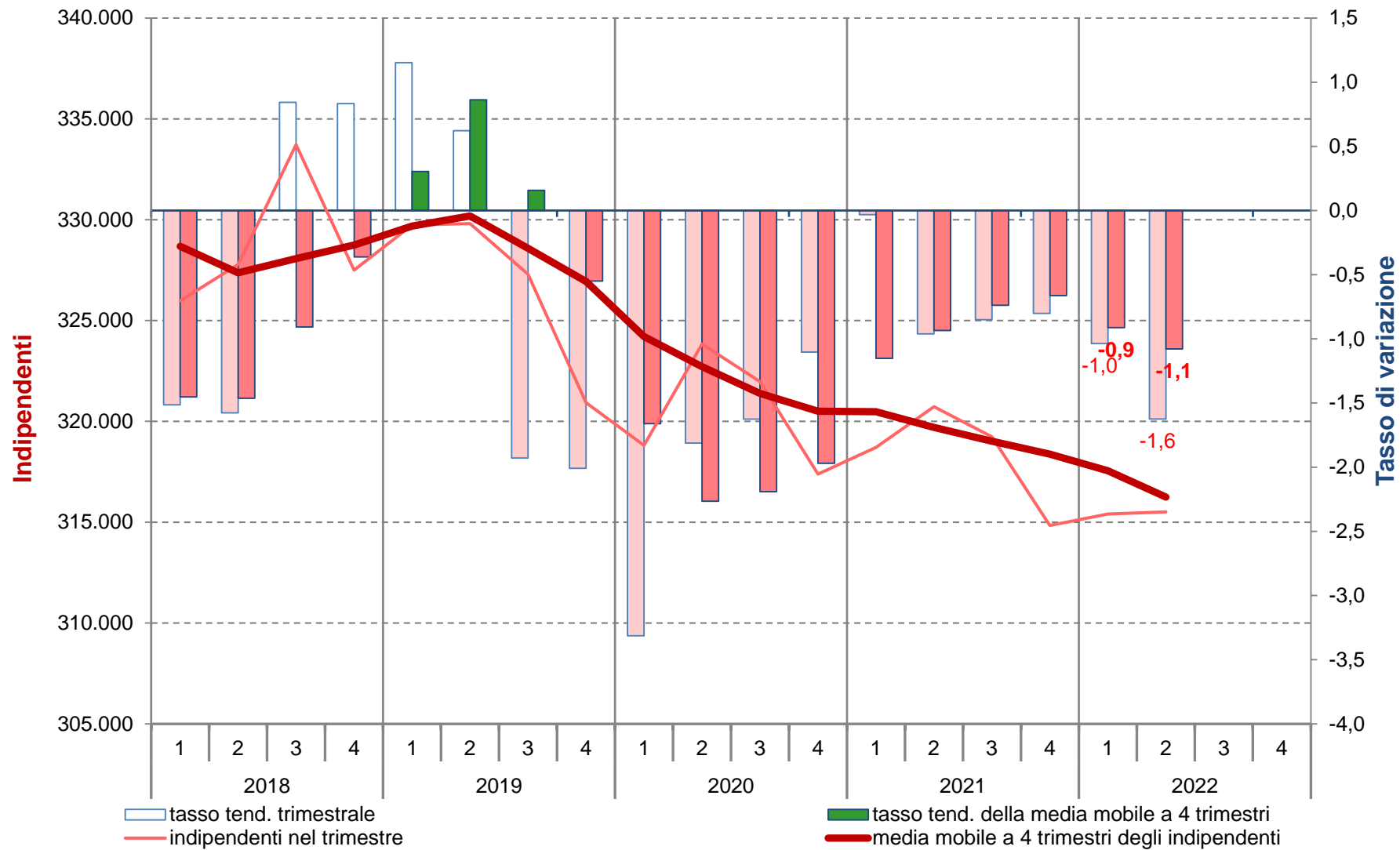
## Addetti dipendenti delle localizzazioni di imprese dell'Emilia-Romagna



(1) Rispetto ai dodici mesi precedenti,

Elaborazioni Unioncamere Emilia-Romagna su dati InfoCamere Inps

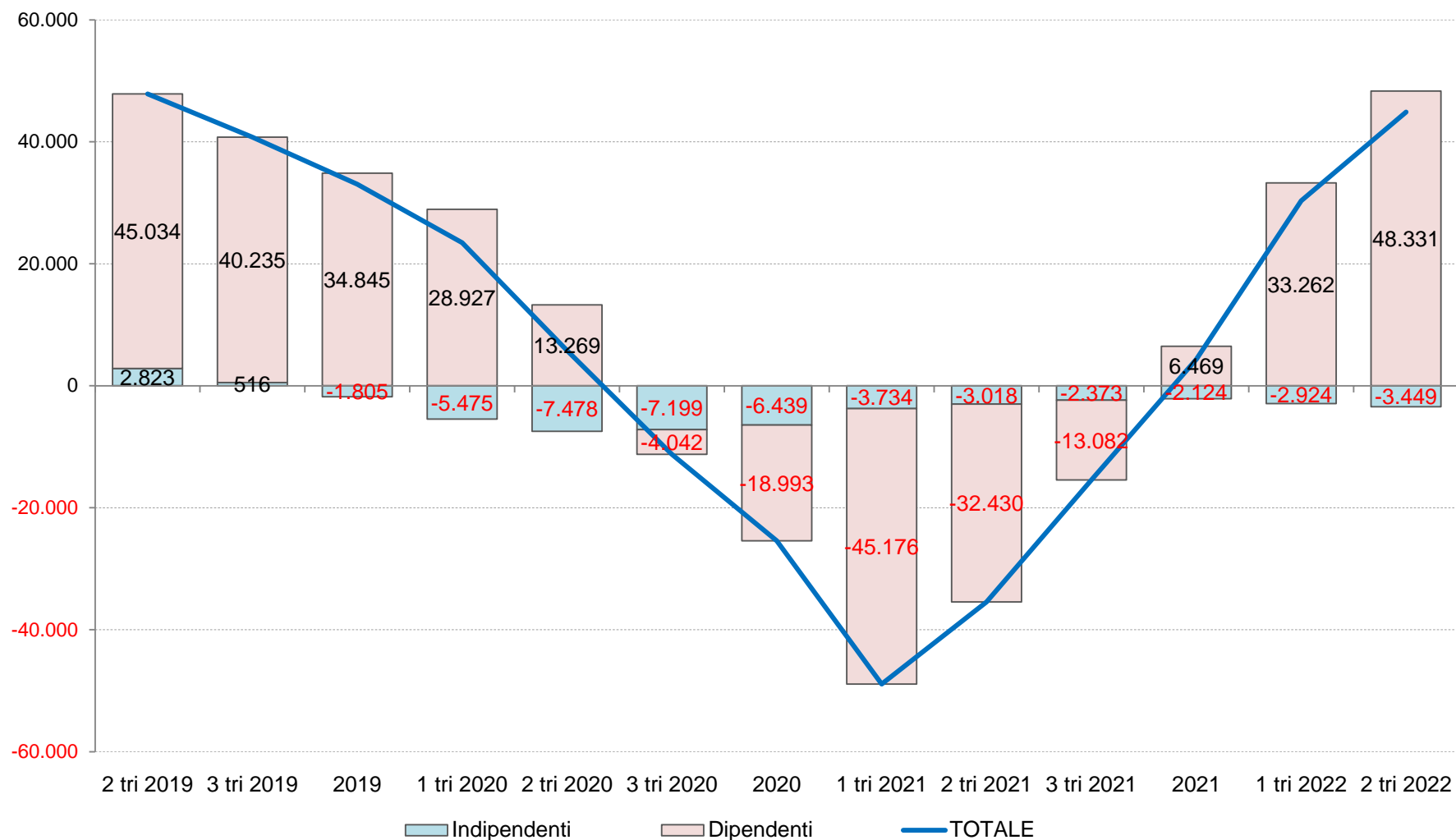
## Addetti indipendenti delle localizzazioni di imprese dell'Emilia-Romagna



(1) Rispetto ai dodici mesi precedenti,

Elaborazioni Unioncamere Emilia-Romagna su dati InfoCamere Inps

Serie storica della differenza tendenziale(1) della media mobile degli addetti delle localizzazioni dipendenti e indipendenti.

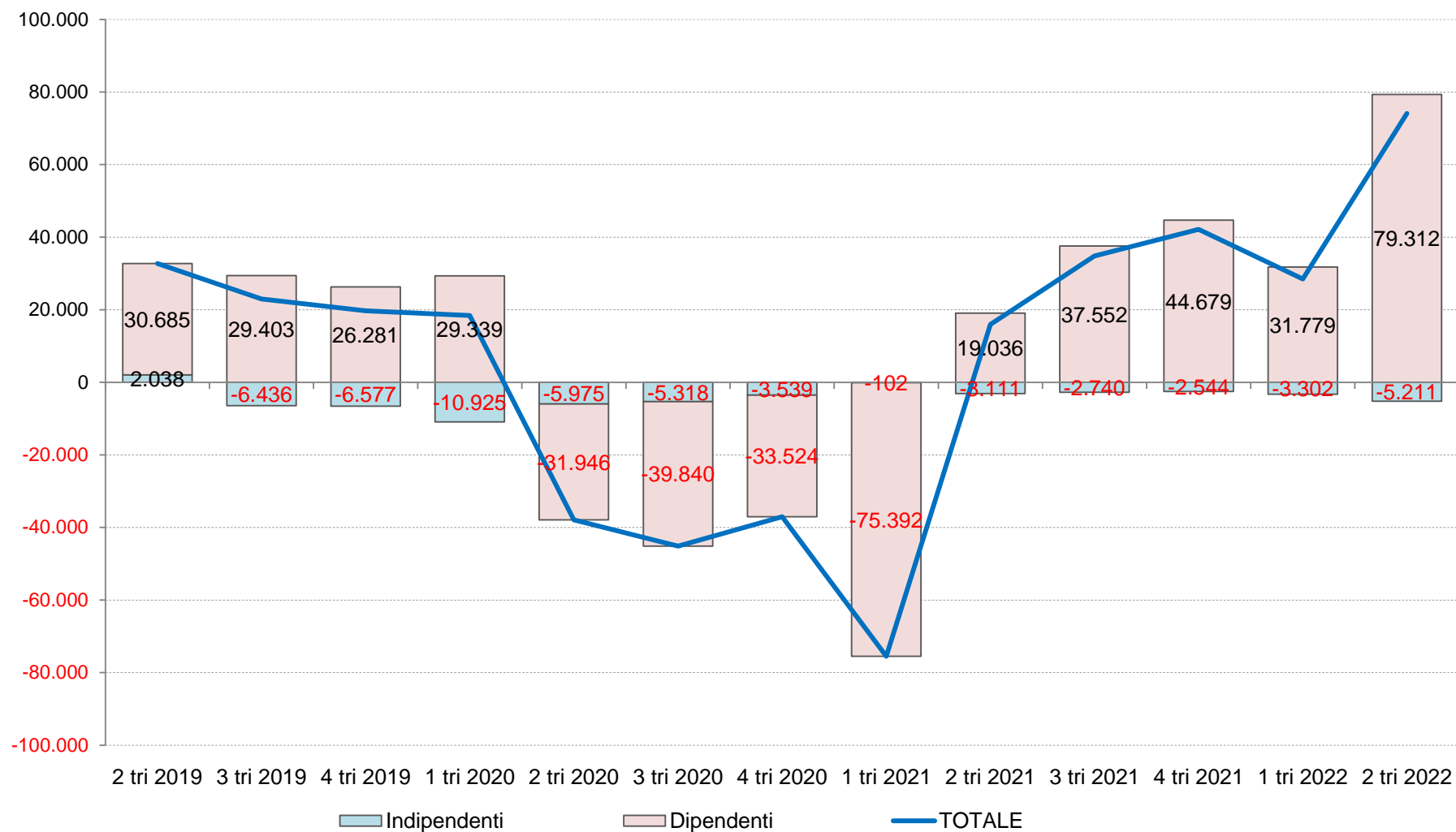


(1) Rispetto ai dodici mesi precedenti,

Elaborazioni Unioncamere Emilia-Romagna su dati InfoCamere Inps



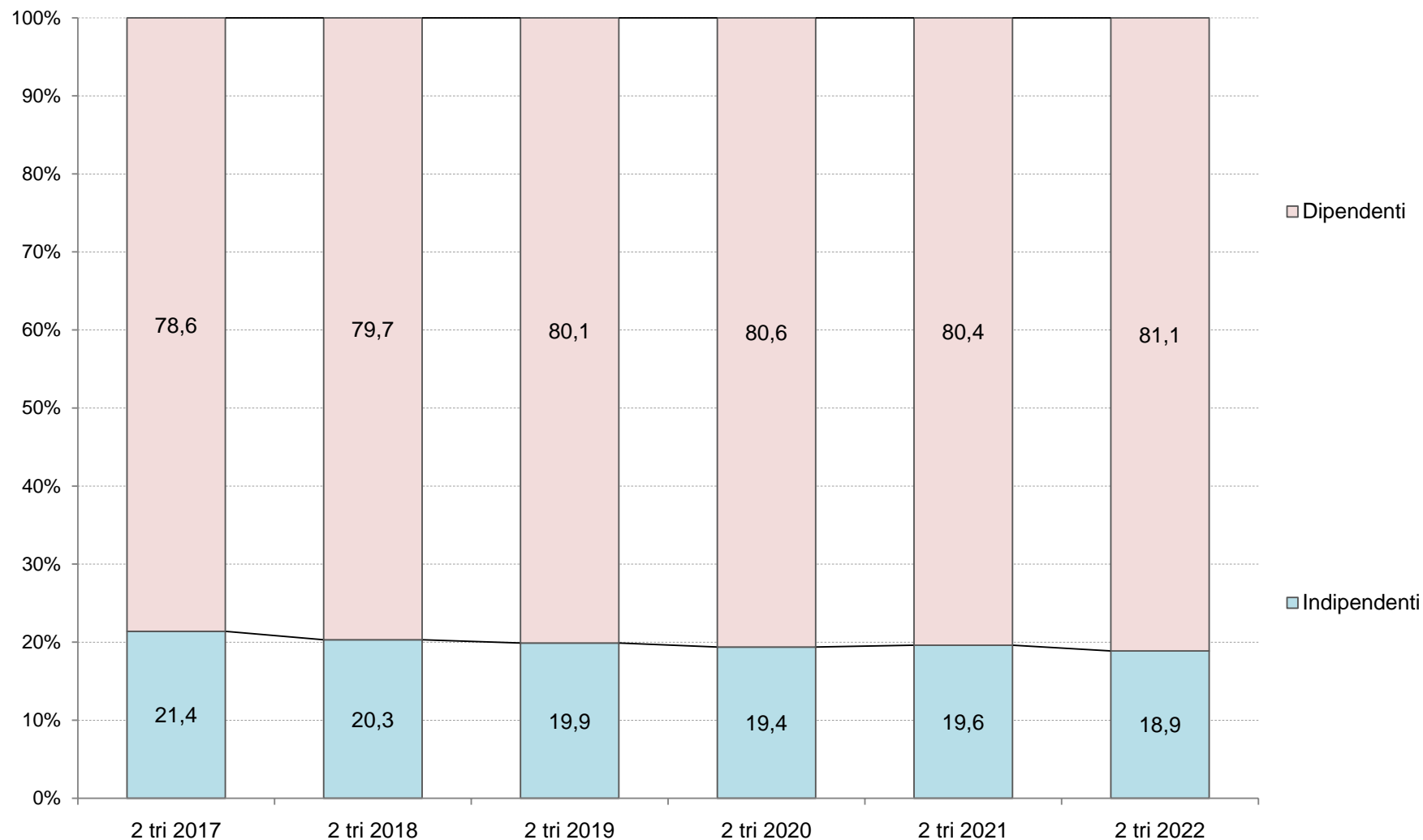
Serie storica della differenza tendenziale(1) degli addetti delle localizzazioni dipendenti e indipendenti.



(1) Rispetto ai dodici mesi precedenti,

Elaborazioni Unioncamere Emilia-Romagna su dati InfoCamere Inps

Serie storica della quota(1) degli addetti alle localizzazioni dipendenti e indipendenti



(1) Valori riferiti alla media mobile a 4 trimestri.

Elaborazioni Unioncamere Emilia-Romagna su dati InfoCamere Inps

Serie storica della media mobile degli addetti delle localizzazioni(1) per macro-settori: stock, quote(2), flussi e tassi di variazione percentuali tendenziali(3)  
Valori riferiti alla media mobile a 4 trimestri.

Periodo	Totale			Agricoltura				Industria				Costruzioni				Commercio				Altri Servizi			
	Stock		Flusso	Stock		Flusso		Stock		Flusso		Stock		Flusso		Stock		Flusso		Stock		Flusso	
	Unità		Unità Tasso (3)	Unità	Quota (2)	Unità Tasso (3)	Unità	Quota (2)	Unità Tasso (3)	Unità	Quota (2)	Unità Tasso (3)	Unità	Quota (2)	Unità Tasso (3)	Unità	Quota (2)	Unità Tasso (3)	Unità	Quota (2)	Unità Tasso (3)		
2 tri 2017	1.553.552	45.945	3,0	74.065	4,8	272	0,4	465.163	29,9	11.142	2,5	123.102	7,9	-1.100	-0,9	272.323	17,5	8.683	3,3	618.899	39,8	26.947	4,6
3 tri 2017	1.568.591	50.461	3,3	74.725	4,8	682	0,9	466.848	29,8	10.646	2,3	122.909	7,8	-962	-0,8	274.033	17,5	7.201	2,7	630.077	40,2	32.895	5,5
2017	1.584.952	56.910	3,7	75.446	4,8	1.305	1,8	468.087	29,5	9.524	2,1	122.945	7,8	-717	-0,6	275.881	17,4	5.737	2,1	642.593	40,5	41.061	6,8
1 tri 2018	1.599.393	58.144	3,8	75.468	4,7	848	1,1	469.952	29,4	7.763	1,7	123.393	7,7	-26	-0,0	277.337	17,3	6.476	2,4	653.243	40,8	43.084	7,1
2 tri 2018	1.612.694	59.142	3,8	76.676	4,8	2.611	3,5	472.008	29,3	6.845	1,5	123.841	7,7	739	0,6	278.384	17,3	6.061	2,2	661.785	41,0	42.886	6,9
3 tri 2018	1.625.540	56.950	3,6	76.963	4,7	2.239	3,0	474.303	29,2	7.456	1,6	124.276	7,6	1.368	1,1	279.994	17,2	5.961	2,2	670.004	41,2	39.927	6,3
2018	1.638.177	53.225	3,4	77.238	4,7	1.791	2,4	477.607	29,2	9.520	2,0	124.653	7,6	1.708	1,4	281.286	17,2	5.405	2,0	677.393	41,4	34.801	5,4
1 tri 2019	1.652.369	52.976	3,3	78.183	4,7	2.715	3,6	481.706	29,2	11.754	2,5	125.148	7,6	1.755	1,4	283.281	17,1	5.944	2,1	684.051	41,4	30.808	4,7
2 tri 2019	1.660.550	47.856	3,0	78.680	4,7	2.004	2,6	483.461	29,1	11.454	2,4	125.555	7,6	1.714	1,4	284.000	17,1	5.616	2,0	688.853	41,5	27.068	4,1
3 tri 2019	1.666.291	40.751	2,5	78.989	4,7	2.026	2,6	484.815	29,1	10.511	2,2	125.952	7,6	1.676	1,3	283.901	17,0	3.907	1,4	692.635	41,6	22.631	3,4
2019	1.671.217	33.040	2,0	79.170	4,7	1.933	2,5	485.001	29,0	7.394	1,5	128.231	7,7	3.577	2,9	283.834	17,0	2.548	0,9	694.982	41,6	17.589	2,6
1 tri 2020	1.675.821	23.452	1,4	80.776	4,8	2.593	3,3	482.622	28,8	916	0,2	129.894	7,8	4.746	3,8	282.726	16,9	-555	-0,2	699.804	41,8	15.753	2,3
2 tri 2020	1.666.341	5.791	0,3	80.427	4,8	1.747	2,2	482.385	28,9	-1.076	-0,2	129.975	7,8	4.420	3,5	280.992	16,9	-3.008	-1,1	692.562	41,6	3.709	0,5
3 tri 2020	1.655.051	-11.240	-0,7	79.185	4,8	195	0,2	480.631	29,0	-4.183	-0,9	130.046	7,9	4.094	3,3	279.349	16,9	-4.552	-1,6	685.841	41,4	-6.794	-1,0
2020	1.645.785	-25.432	-1,5	79.003	4,8	-167	-0,2	479.868	29,2	-5.133	-1,1	128.651	7,8	420	0,3	277.634	16,9	-6.200	-2,2	680.629	41,4	-14.353	-2,1
1 tri 2021	1.626.912	-48.909	-2,9	77.718	4,8	-3.058	-3,8	477.348	29,3	-5.274	-1,1	127.204	7,8	-2.690	-2,1	275.544	16,9	-7.183	-2,5	669.099	41,1	-30.705	-4,4
2 tri 2021	1.630.893	-35.448	-2,1	78.655	4,8	-1.773	-2,2	475.550	29,2	-6.836	-1,4	128.136	7,9	-1.839	-1,4	274.986	16,9	-6.007	-2,1	673.568	41,3	-18.994	-2,7
3 tri 2021	1.639.596	-15.455	-0,9	79.340	4,8	156	0,2	475.308	29,0	-5.323	-1,1	129.305	7,9	-741	-0,6	274.516	16,7	-4.833	-1,7	681.127	41,5	-4.714	-0,7
2021	1.650.130	4.345	0,3	79.920	4,8	917	1,2	475.354	28,8	-4.514	-0,9	130.464	7,9	1.814	1,4	274.038	16,6	-3.597	-1,3	690.354	41,8	9.725	1,4
1 tri 2022	1.657.249	30.337	1,9	70.667	4,3	-7.051	-9,1	475.759	28,7	-1.589	-0,3	132.746	8,0	5.542	4,4	274.760	16,6	-783	-0,3	703.317	42,4	34.218	5,1
2 tri 2022	1.675.774	44.881	2,8	70.830	4,2	-7.824	-9,9	478.501	28,6	2.952	0,6	134.478	8,0	6.342	4,9	276.066	16,5	1.080	0,4	715.900	42,7	42.332	6,3

(1) Media mobile a 4 trimestri. (2) Composizione per macro-settori del totale degli addetti. (3) Rispetto ai dodici mesi precedenti.

Elaborazioni Unioncamere Emilia-Romagna su dati InfoCamere Inps

Serie storica degli addetti delle localizzazioni di impresa(1) per macro-settori: stock, quote(2), flussi e tassi di variazione percentuali tendenziali(3).

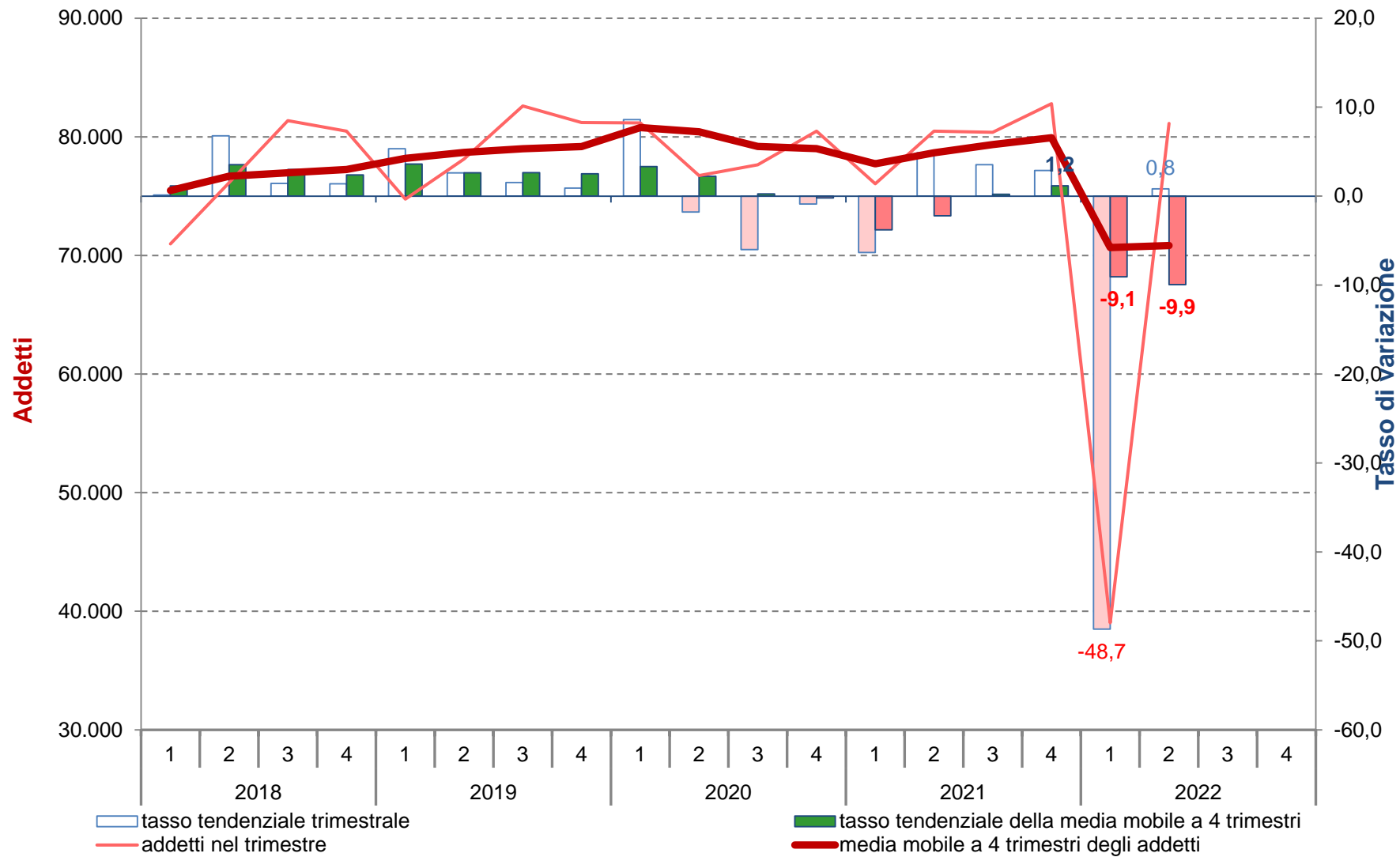
Valori trimestrali

Periodo	Totale			Agricoltura				Industria				Costruzioni				Commercio				Altri Servizi			
	Stock		Flusso	Stock		Flusso		Stock		Flusso		Stock		Flusso		Stock		Flusso		Stock		Flusso	
	Unità		Unità Tasso (3)	Unità	Quota (2)	Unità Tasso (3)	Unità	Quota (2)	Unità Tasso (3)	Unità	Quota (2)	Unità Tasso (3)	Unità	Quota (2)	Unità Tasso (3)	Unità	Quota (2)	Unità Tasso (3)	Unità	Quota (2)	Unità Tasso (3)		
2 tri 2017	1.589.517	49.213	3,2	71.303	4,5	-2.220	-3,0	469.540	29,5	11.895	2,6	123.346	7,8	-1.266	-1,0	277.316	17,4	5.845	2,2	648.012	40,8	34.959	5,7
3 tri 2017	1.607.719	60.154	3,9	80.218	5,0	2.637	3,4	469.559	29,2	6.740	1,5	123.492	7,7	-773	-0,6	277.785	17,3	6.840	2,5	656.665	40,8	44.710	7,3
4 tri 2017	1.606.529	65.446	4,2	79.382	4,9	2.887	3,8	467.165	29,1	4.957	1,1	123.249	7,7	146	0,1	277.824	17,3	7.392	2,7	658.909	41,0	50.064	8,2
1 tri 2018	1.593.806	57.763	3,8	70.968	4,5	86	0,1	473.544	29,7	7.460	1,6	123.484	7,7	1.791	1,5	276.424	17,3	5.825	2,2	649.386	40,7	42.601	7,0
2 tri 2018	1.642.720	53.203	3,3	76.136	4,6	4.833	6,8	477.762	29,1	8.222	1,8	125.139	7,6	1.793	1,5	281.503	17,1	4.187	1,5	682.180	41,5	34.168	5,3
3 tri 2018	1.659.106	51.387	3,2	81.366	4,9	1.148	1,4	478.742	28,9	9.183	2,0	125.232	7,5	1.740	1,4	284.226	17,1	6.441	2,3	689.540	41,6	32.875	5,0
4 tri 2018	1.657.077	50.548	3,1	80.480	4,9	1.098	1,4	480.381	29,0	13.216	2,8	124.758	7,5	1.509	1,2	282.991	17,1	5.167	1,9	688.467	41,5	29.558	4,5
1 tri 2019	1.650.572	56.766	3,6	74.750	4,5	3.782	5,3	489.937	29,7	16.393	3,5	125.463	7,6	1.979	1,6	284.404	17,2	7.980	2,9	676.018	41,0	26.632	4,1
2 tri 2019	1.675.443	32.723	2,0	78.124	4,7	1.988	2,6	484.785	28,9	7.023	1,5	126.768	7,6	1.629	1,3	284.379	17,0	2.876	1,0	701.387	41,9	19.207	2,8
3 tri 2019	1.682.073	22.967	1,4	82.603	4,9	1.237	1,5	484.155	28,8	5.413	1,1	126.820	7,5	1.588	1,3	283.829	16,9	-397	-0,1	704.666	41,9	15.126	2,2
4 tri 2019	1.676.781	19.704	1,2	81.204	4,8	724	0,9	481.126	28,7	745	0,2	133.871	8,0	9.113	7,3	282.723	16,9	-268	-0,1	697.857	41,6	9.390	1,4
1 tri 2020	1.668.986	18.414	1,1	81.172	4,9	6.422	8,6	480.421	28,8	-9.516	-1,9	132.115	7,9	6.652	5,3	279.973	16,8	-4.431	-1,6	695.305	41,7	19.287	2,9
2 tri 2020	1.637.522	-37.921	-2,3	76.729	4,7	-1.395	-1,8	483.838	29,5	-947	-0,2	127.093	7,8	325	0,3	277.443	16,9	-6.936	-2,4	672.419	41,1	-28.968	-4,1
3 tri 2020	1.636.915	-45.158	-2,7	77.633	4,7	-4.970	-6,0	477.140	29,1	-7.015	-1,4	127.105	7,8	285	0,2	277.255	16,9	-6.574	-2,3	677.782	41,4	-26.884	-3,8
4 tri 2020	1.639.718	-37.063	-2,2	80.479	4,9	-725	-0,9	478.074	29,2	-3.052	-0,6	128.289	7,8	-5.582	-4,2	275.865	16,8	-6.858	-2,4	677.011	41,3	-20.846	-3,0
1 tri 2021	1.593.492	-75.494	-4,5	76.032	4,8	-5.140	-6,3	470.340	29,5	#####	-2,1	126.327	7,9	-5.788	-4,4	271.611	17,0	-8.362	-3,0	649.182	40,7	-46.123	-6,6
2 tri 2021	1.653.447	15.925	1,0	80.474	4,9	3.745	4,9	476.644	28,8	-7.194	-1,5	130.823	7,9	3.730	2,9	275.211	16,6	-2.232	-0,8	690.295	41,7	17.876	2,7
3 tri 2021	1.671.727	34.812	2,1	80.376	4,8	2.743	3,5	476.175	28,5	-965	-0,2	131.780	7,9	4.675	3,7	275.376	16,5	-1.879	-0,7	708.020	42,4	30.238	4,5
4 tri 2021	1.681.853	42.135	2,6	82.798	4,9	2.319	2,9	478.257	28,4	183	0,0	132.926	7,9	4.637	3,6	273.952	16,3	-1.913	-0,7	713.920	42,4	36.909	5,5
1 tri 2022	1.621.969	28.477	1,8	39.020	2,4	#####	###	471.961	29,1	1.621	0,3	135.454	8,4	9.127	7,2	274.502	16,9	2.891	1,1	701.032	43,2	51.850	8,0
2 tri 2022	1.727.548	74.101	4,5	81.127	4,7	653	0,8	487.612	28,2	10.968	2,3	137.750	8,0	6.927	5,3	280.433	16,2	5.222	1,9	740.626	42,9	50.331	7,3

(1) Valori riferiti al singolo trimestre. (2) Composizione per macro-settori del totale degli addetti. (3) Rispetto ai dodici mesi precedenti.

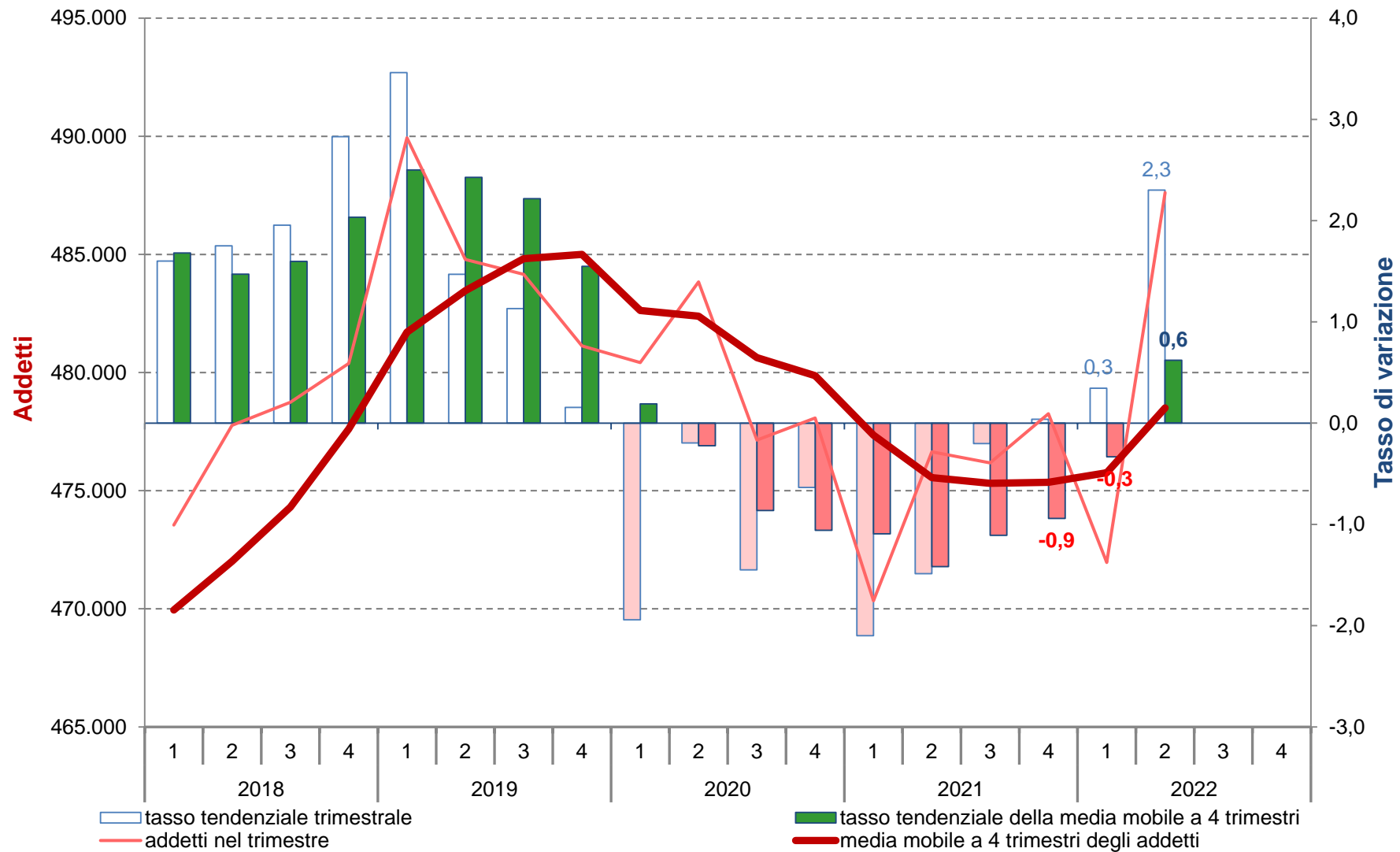
Elaborazioni Unioncamere Emilia-Romagna su dati InfoCamere Inps

## Addetti totali delle localizzazioni di imprese dell'agricoltura in Emilia-Romagna



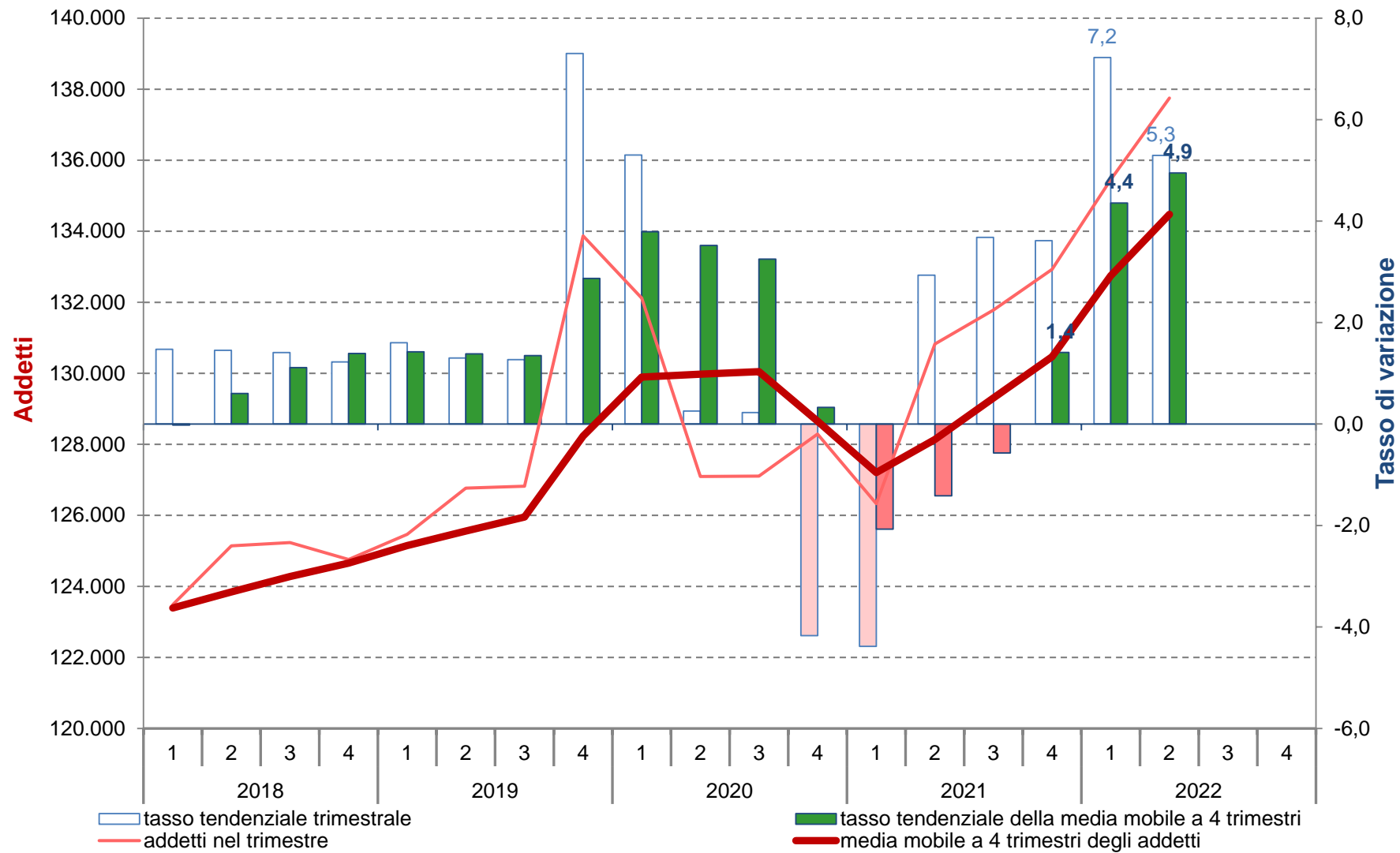
Elaborazioni Unioncamere Emilia-Romagna su dati InfoCamere Inps

## Addetti totali delle localizzazioni di imprese dell'industria in Emilia-Romagna



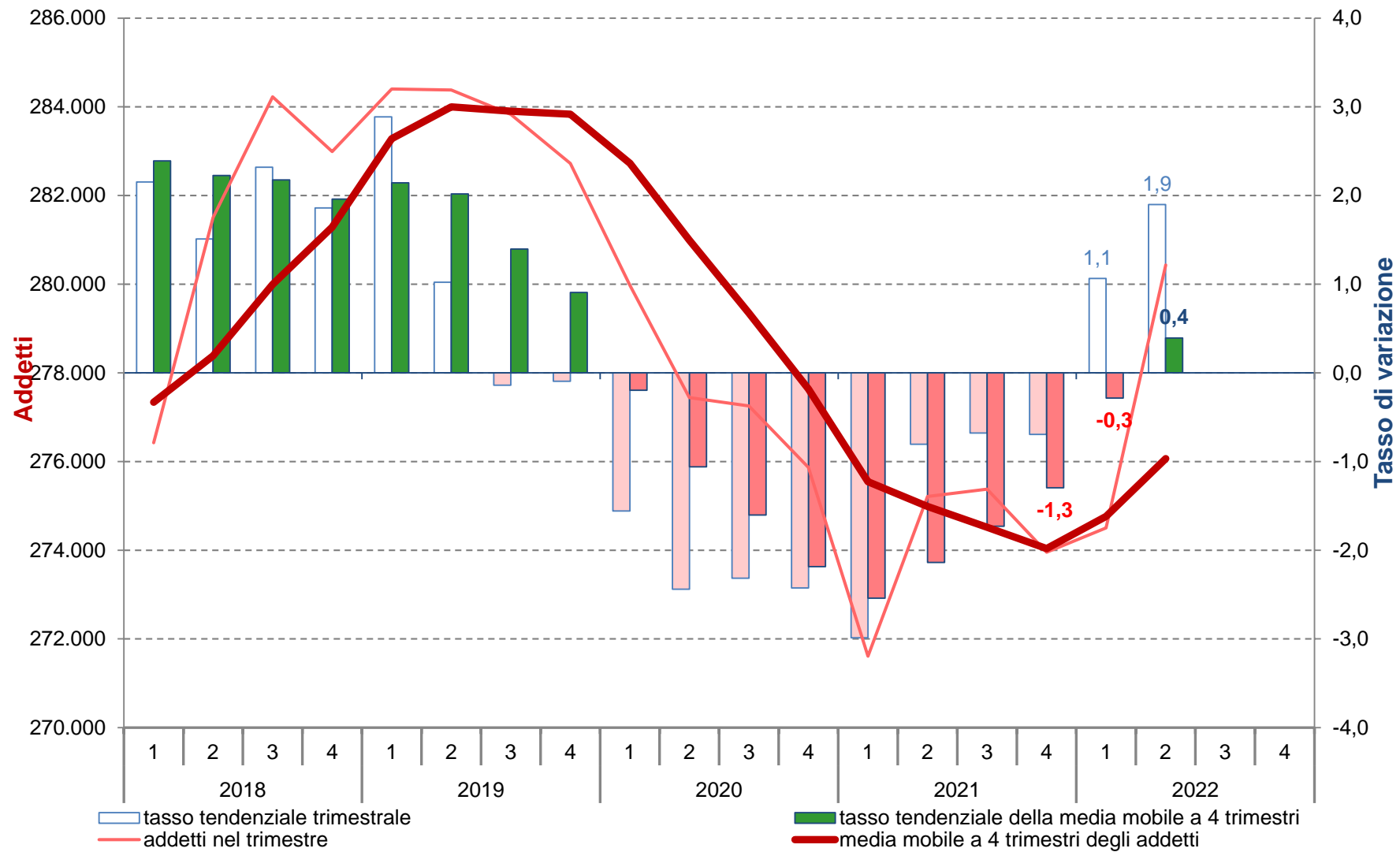
Elaborazioni Unioncamere Emilia-Romagna su dati InfoCamere Inps

## Addetti totali delle localizzazioni di imprese delle costruzioni in Emilia-Romagna



Elaborazioni Unioncamere Emilia-Romagna su dati InfoCamere Inps

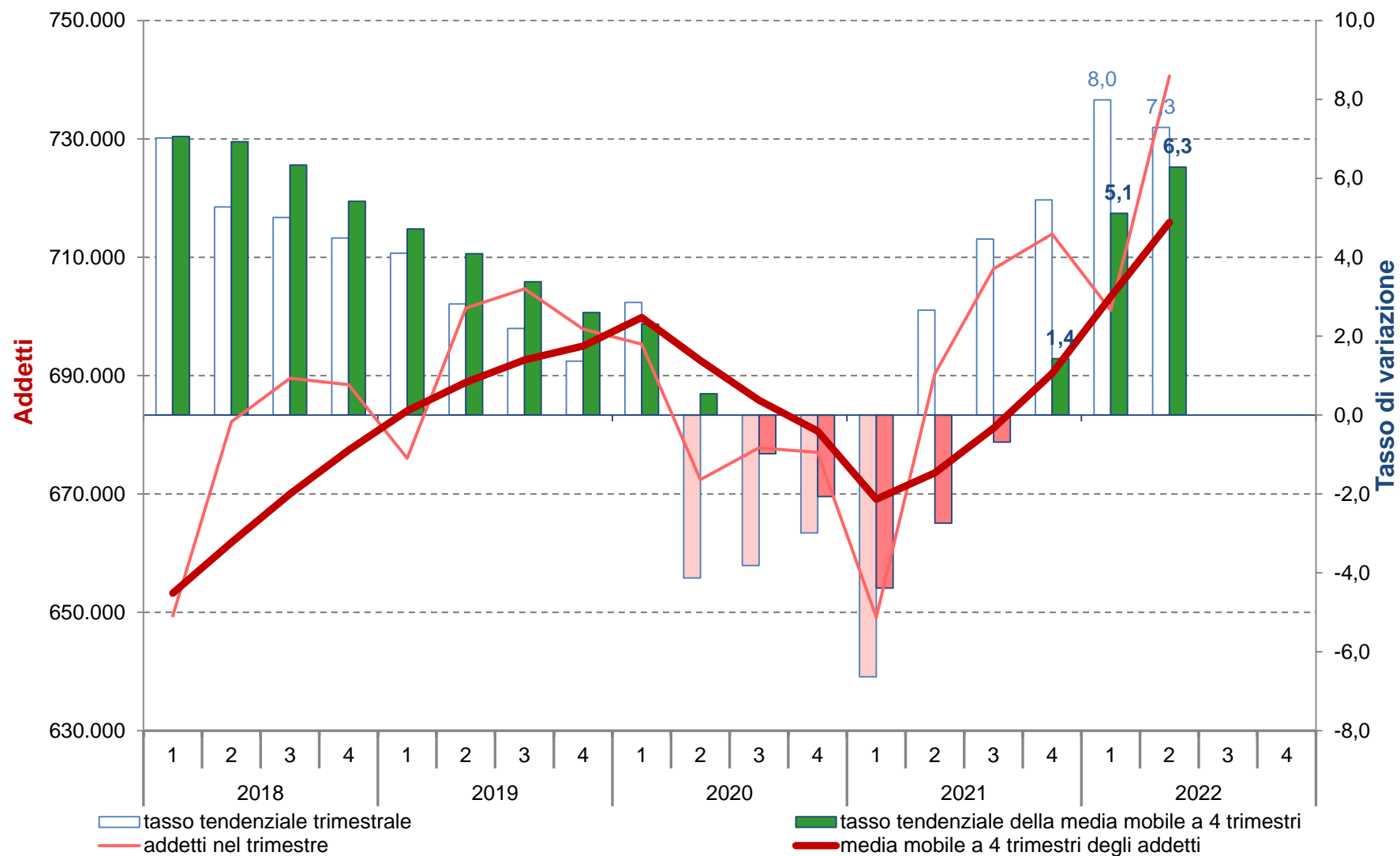
## Addetti totali delle localizzazioni di imprese del commercio in Emilia-Romagna



Elaborazioni Unioncamere Emilia-Romagna su dati InfoCamere Inps

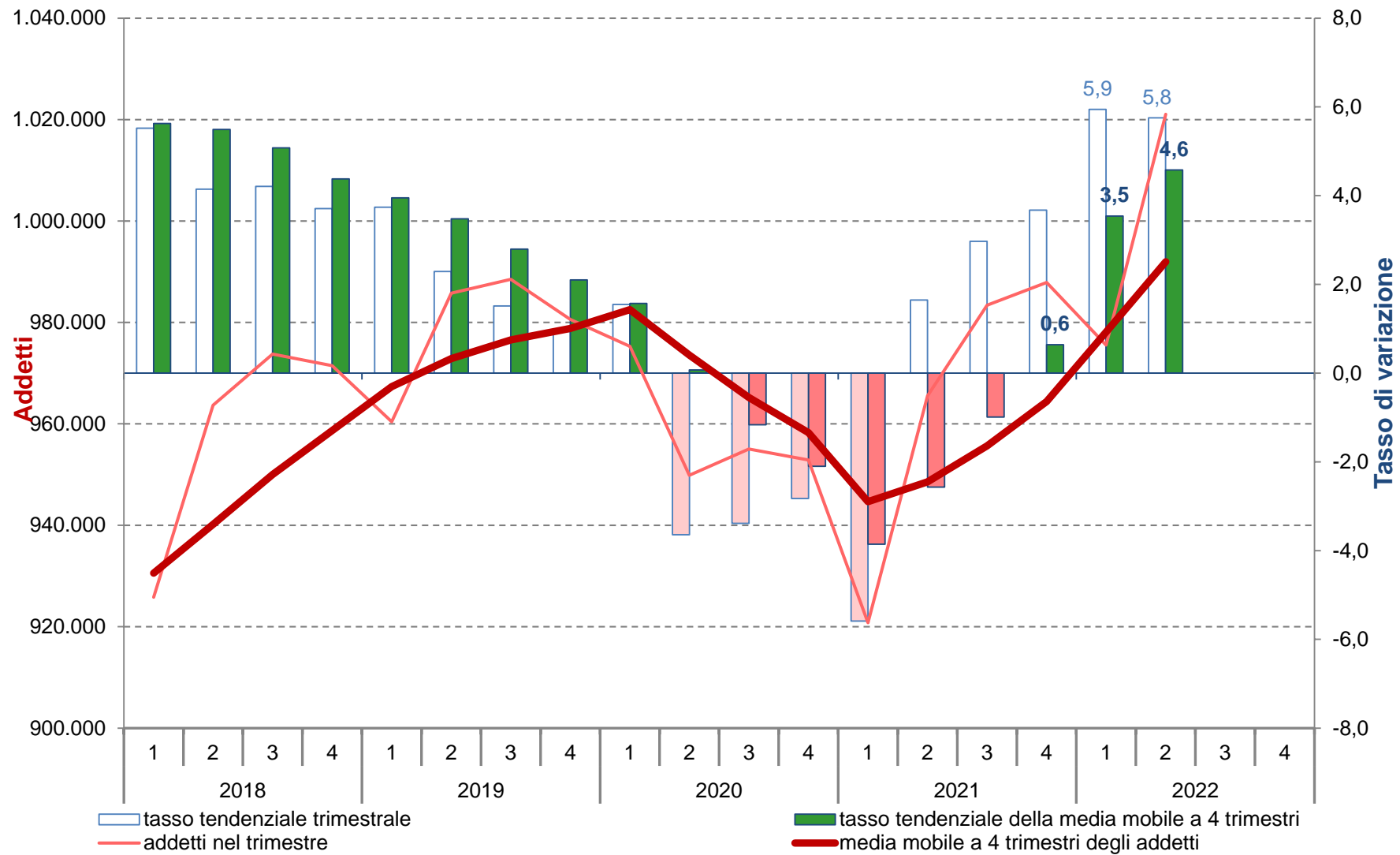


## Addetti totali delle localizzazioni di imprese dei servizi con esclusione del commercio in Emilia-Romagna



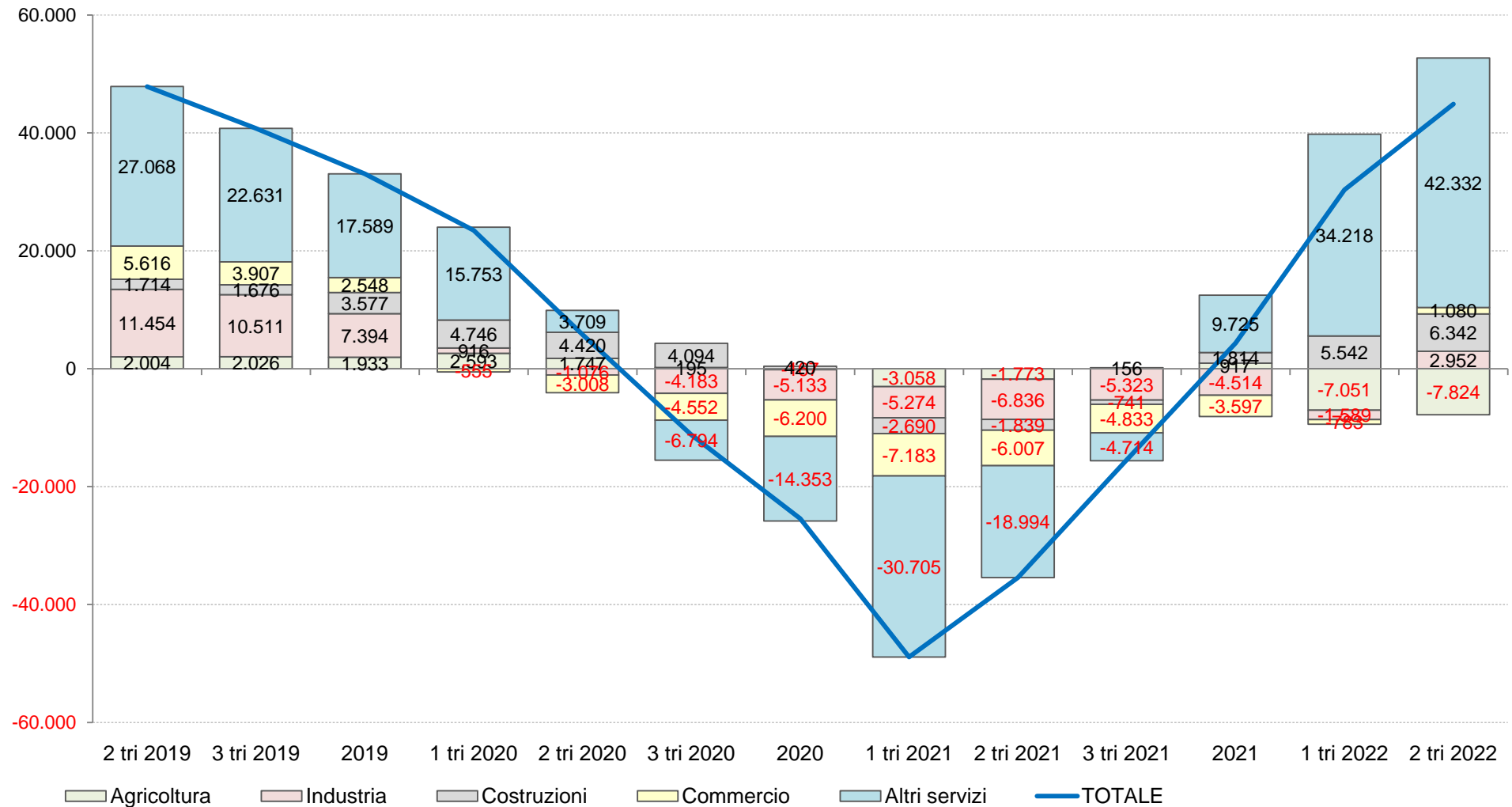
Elaborazioni Unioncamere Emilia-Romagna su dati InfoCamere Inps

## Addetti totali delle localizzazioni di imprese del complesso dei servizi in Emilia-Romagna



Elaborazioni Unioncamere Emilia-Romagna su dati InfoCamere Inps

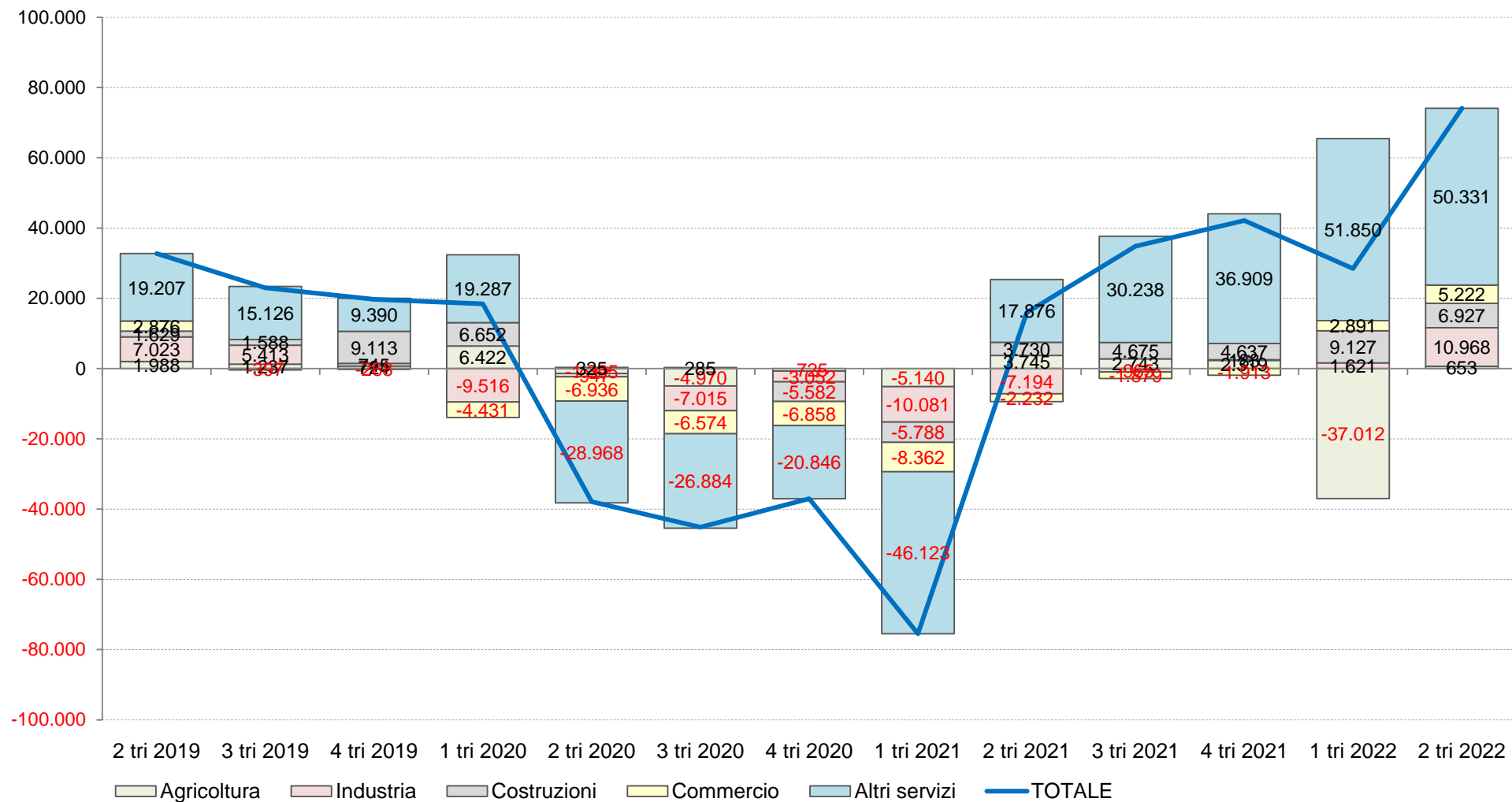
Serie storica della differenza tendenziale(1) della media mobile degli addetti delle localizzazioni per macro settore di attività economica.



(1) Rispetto ai dodici mesi precedenti.

Elaborazioni Unioncamere Emilia-Romagna su dati InfoCamere Inps

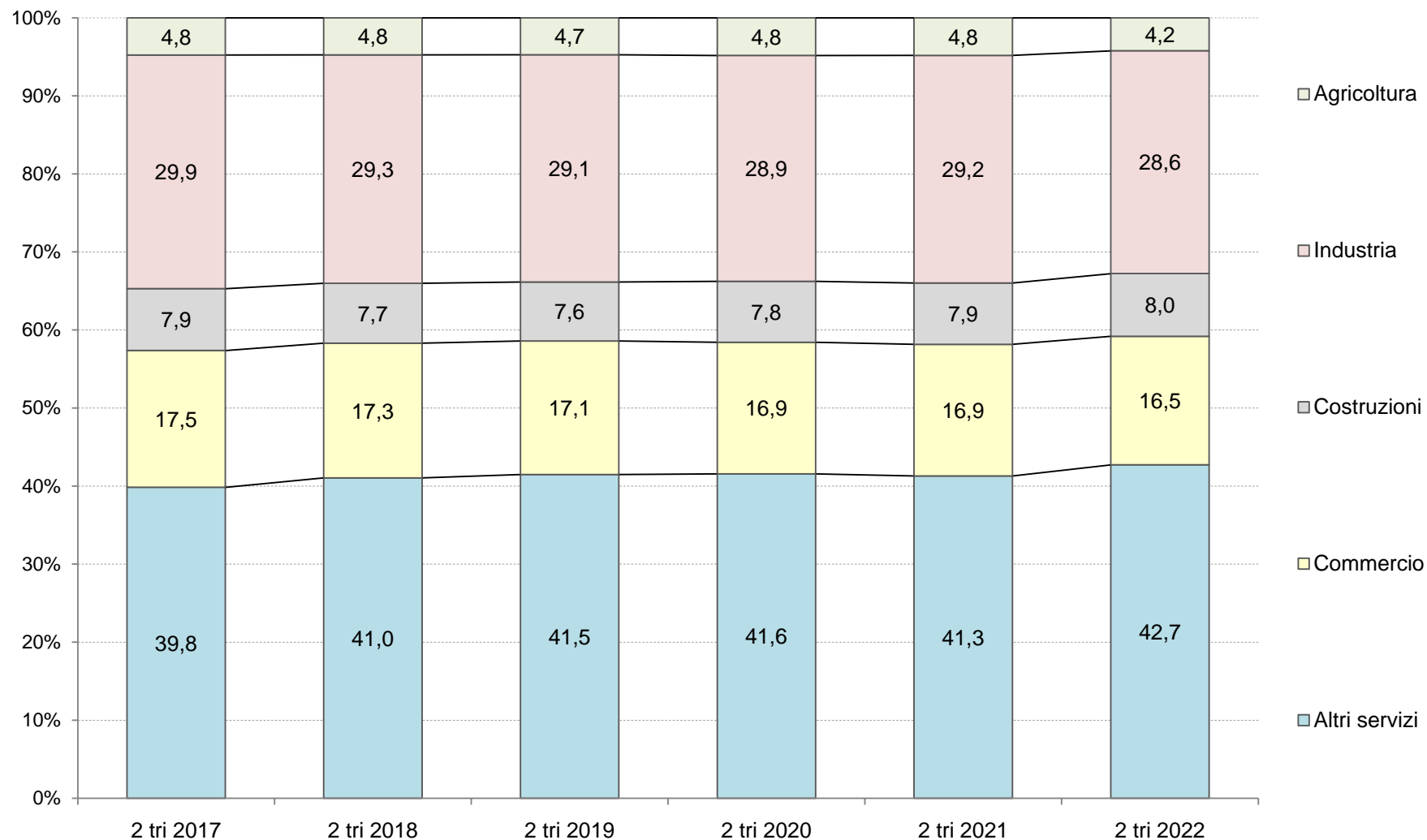
Serie storica della differenza tendenziale(1) degli addetti delle localizzazioni per macro settore di attività economica.



(1) Rispetto ai dodici mesi precedenti.

Elaborazioni Unioncamere Emilia-Romagna su dati InfoCamere Inps

Serie storica della quota(1) degli addetti delle localizzazioni per macro settore di attività economica.



(1) Valori riferiti alla media mobile a 4 trimestri.

Elaborazioni Unioncamere Emilia-Romagna su dati InfoCamere Inps

Serie storica della media mobile degli addetti totali, dipendenti e indipendenti delle localizzazioni(1) in agricoltura: stock, quote(2), flussi e tassi di variazione percentuali tendenziali(3).

Valori riferiti alla media mobile a 4 trimestri.

Periodo	Totale			Dipendenti				Indipendenti			
	Stock Unità	Flusso		Stock		Flusso		Stock		Flusso	
		Unità	Tasso (3)	Unità	Quota (2)	Unità	Tasso (3)	Unità	Quota (2)	Unità	Tasso (3)
2 tri 2017	74.065	272	0,4	42.402	57,2	639	1,5	31.664	42,8	-367	-1,1
3 tri 2017	74.725	682	0,9	43.129	57,7	1.054	2,5	31.596	42,3	-373	-1,2
2017	75.446	1.305	1,8	43.903	58,2	1.612	3,8	31.543	41,8	-307	-1,0
1 tri 2018	75.468	848	1,1	44.010	58,3	1.138	2,7	31.458	41,7	-290	-0,9
2 tri 2018	76.676	2.611	3,5	45.320	59,1	2.919	6,9	31.356	40,9	-308	-1,0
3 tri 2018	76.963	2.239	3,0	45.682	59,4	2.553	5,9	31.282	40,6	-314	-1,0
2018	77.238	1.791	2,4	46.042	59,6	2.139	4,9	31.195	40,4	-348	-1,1
1 tri 2019	78.183	2.715	3,6	47.060	60,2	3.050	6,9	31.123	39,8	-335	-1,1
2 tri 2019	78.680	2.004	2,6	47.656	60,6	2.336	5,2	31.024	39,4	-332	-1,1
3 tri 2019	78.989	2.026	2,6	48.103	60,9	2.421	5,3	30.887	39,1	-395	-1,3
2019	79.170	1.933	2,5	48.416	61,2	2.373	5,2	30.755	38,8	-441	-1,4
1 tri 2020	80.776	2.593	3,3	50.181	62,1	3.121	6,6	30.595	37,9	-528	-1,7
2 tri 2020	80.427	1.747	2,2	49.948	62,1	2.292	4,8	30.479	37,9	-545	-1,8
3 tri 2020	79.185	195	0,2	48.842	61,7	739	1,5	30.343	38,3	-544	-1,8
2020	79.003	-167	-0,2	48.785	61,8	370	0,8	30.218	38,2	-537	-1,7
1 tri 2021	77.718	-3.058	-3,8	47.587	61,2	-2.594	-5,2	30.131	38,8	-464	-1,5
2 tri 2021	78.655	-1.773	-2,2	48.631	61,8	-1.317	-2,6	30.024	38,2	-456	-1,5
3 tri 2021	79.340	156	0,2	49.427	62,3	585	1,2	29.914	37,7	-430	-1,4
2021	79.920	917	1,2	50.108	62,7	1.323	2,7	29.812	37,3	-406	-1,3
1 tri 2022	70.667	-7.051	-9,1	40.997	58,0	-6.590	-13,8	29.670	42,0	-461	-1,5
2 tri 2022	70.830	-7.824	-9,9	41.311	58,3	-7.321	-15,1	29.520	41,7	-504	-1,7

(1) Media mobile a 4 trimestri. (2) Quota dei dipendenti e degli indipendenti. (3) Rispetto ai dodici mesi precedenti.

Elaborazioni Unioncamere Emilia-Romagna su dati InfoCamere Inps

Serie storica della media mobile degli addetti totali, dipendenti e indipendenti delle localizzazioni(1) dell'industria: stock, quote(2), flussi e tassi di variazione percentuali tendenziali(3).

Valori riferiti alla media mobile a 4 trimestri.

Periodo	Totale			Dipendenti				Indipendenti			
	Stock Unità	Flusso		Stock		Flusso		Stock		Flusso	
		Unità	Tasso (3)	Unità	Quota (2)	Unità	Tasso (3)	Unità	Quota (2)	Unità	Tasso (3)
2 tri 2017	465.163	11.142	2,5	424.147	91,2	12.366	3,0	41.016	8,8	-1.224	-2,9
3 tri 2017	466.848	10.646	2,3	426.088	91,3	11.710	2,8	40.760	8,7	-1.064	-2,5
2017	468.087	9.524	2,1	427.557	91,3	10.551	2,5	40.531	8,7	-1.027	-2,5
1 tri 2018	469.952	7.763	1,7	429.644	91,4	8.739	2,1	40.308	8,6	-976	-2,4
2 tri 2018	472.008	6.845	1,5	431.924	91,5	7.777	1,8	40.084	8,5	-933	-2,3
3 tri 2018	474.303	7.456	1,6	434.456	91,6	8.368	2,0	39.847	8,4	-913	-2,2
2018	477.607	9.520	2,0	438.013	91,7	10.456	2,4	39.595	8,3	-936	-2,3
1 tri 2019	481.706	11.754	2,5	442.309	91,8	12.665	2,9	39.397	8,2	-911	-2,3
2 tri 2019	483.461	11.454	2,4	444.303	91,9	12.379	2,9	39.159	8,1	-925	-2,3
3 tri 2019	484.815	10.511	2,2	445.930	92,0	11.474	2,6	38.885	8,0	-963	-2,4
2019	485.001	7.394	1,5	446.445	92,1	8.432	1,9	38.556	7,9	-1.039	-2,6
1 tri 2020	482.622	916	0,2	444.494	92,1	2.186	0,5	38.128	7,9	-1.269	-3,2
2 tri 2020	482.385	-1.076	-0,2	444.558	92,2	255	0,1	37.827	7,8	-1.331	-3,4
3 tri 2020	480.631	-4.183	-0,9	443.086	92,2	-2.845	-0,6	37.546	7,8	-1.339	-3,4
2020	479.868	-5.133	-1,1	442.524	92,2	-3.922	-0,9	37.345	7,8	-1.211	-3,1
1 tri 2021	477.348	-5.274	-1,1	440.149	92,2	-4.346	-1,0	37.200	7,8	-928	-2,4
2 tri 2021	475.550	-6.836	-1,4	438.575	92,2	-5.983	-1,3	36.975	7,8	-853	-2,3
3 tri 2021	475.308	-5.323	-1,1	438.534	92,3	-4.551	-1,0	36.774	7,7	-772	-2,1
2021	475.354	-4.514	-0,9	438.787	92,3	-3.737	-0,8	36.567	7,7	-778	-2,1
1 tri 2022	475.759	-1.589	-0,3	439.435	92,4	-714	-0,2	36.325	7,6	-875	-2,4
2 tri 2022	478.501	2.952	0,6	442.458	92,5	3.883	0,9	36.044	7,5	-931	-2,5

(1) Media mobile a 4 trimestri. (2) Quota dei dipendenti e degli indipendenti. (3) Rispetto ai dodici mesi precedenti.

Elaborazioni Unioncamere Emilia-Romagna su dati InfoCamere Inps

Serie storica della media mobile degli addetti totali, dipendenti e indipendenti delle localizzazioni(1) delle costruzioni: stock, quote(2), flussi e tassi di variazione percentuali tendenziali(3).

Valori riferiti alla media mobile a 4 trimestri.

Periodo	Totale			Dipendenti				Indipendenti			
	Stock Unità	Flusso		Stock		Flusso		Stock		Flusso	
		Unità	Tasso (3)	Unità	Quota (2)	Unità	Tasso (3)	Unità	Quota (2)	Unità	Tasso (3)
2 tri 2017	123.102	-1.100	-0,9	63.701	51,7	598	0,9	59.401	48,3	-1.698	-2,8
3 tri 2017	122.909	-962	-0,8	63.904	52,0	581	0,9	59.005	48,0	-1.543	-2,5
2017	122.945	-717	-0,6	64.280	52,3	792	1,2	58.666	47,7	-1.509	-2,5
1 tri 2018	123.393	-26	-0,0	65.070	52,7	1.446	2,3	58.323	47,3	-1.471	-2,5
2 tri 2018	123.841	739	0,6	65.853	53,2	2.152	3,4	57.988	46,8	-1.413	-2,4
3 tri 2018	124.276	1.368	1,1	66.460	53,5	2.556	4,0	57.817	46,5	-1.189	-2,0
2018	124.653	1.708	1,4	67.020	53,8	2.740	4,3	57.634	46,2	-1.032	-1,8
1 tri 2019	125.148	1.755	1,4	67.638	54,0	2.569	3,9	57.510	46,0	-813	-1,4
2 tri 2019	125.555	1.714	1,4	68.171	54,3	2.319	3,5	57.384	45,7	-604	-1,0
3 tri 2019	125.952	1.676	1,3	68.807	54,6	2.348	3,5	57.145	45,4	-672	-1,2
2019	128.231	3.577	2,9	71.294	55,6	4.274	6,4	56.937	44,4	-697	-1,2
1 tri 2020	129.894	4.746	3,8	73.333	56,5	5.695	8,4	56.561	43,5	-950	-1,7
2 tri 2020	129.975	4.420	3,5	73.533	56,6	5.362	7,9	56.442	43,4	-942	-1,6
3 tri 2020	130.046	4.094	3,3	73.708	56,7	4.900	7,1	56.339	43,3	-807	-1,4
2020	128.651	420	0,3	72.340	56,2	1.046	1,5	56.311	43,8	-626	-1,1
1 tri 2021	127.204	-2.690	-2,1	70.711	55,6	-2.622	-3,6	56.493	44,4	-68	-0,1
2 tri 2021	128.136	-1.839	-1,4	71.612	55,9	-1.921	-2,6	56.524	44,1	83	0,1
3 tri 2021	129.305	-741	-0,6	72.716	56,2	-992	-1,3	56.589	43,8	250	0,4
2021	130.464	1.814	1,4	73.727	56,5	1.387	1,9	56.737	43,5	427	0,8
1 tri 2022	132.746	5.542	4,4	75.878	57,2	5.167	7,3	56.868	42,8	376	0,7
2 tri 2022	134.478	6.342	4,9	77.632	57,7	6.020	8,4	56.846	42,3	321	0,6

(1) Media mobile a 4 trimestri. (2) Quota dei dipendenti e degli indipendenti. (3) Rispetto ai dodici mesi precedenti.

Elaborazioni Unioncamere Emilia-Romagna su dati InfoCamere Inps



Serie storica della media mobile degli addetti totali, dipendenti e indipendenti delle localizzazioni(1) del commercio: stock, quote(2), flussi e tassi di variazione percentuali tendenziali(3).

Valori riferiti alla media mobile a 4 trimestri.

Periodo	Totale			Dipendenti				Indipendenti			
	Stock Unità	Flusso		Stock		Flusso		Stock		Flusso	
		Unità	Tasso (3)	Unità	Quota (2)	Unità	Tasso (3)	Unità	Quota (2)	Unità	Tasso (3)
2 tri 2017	272.323	8.683	3,3	180.836	66,4	10.726	6,3	91.487	33,6	-2.043	-2,2
3 tri 2017	274.033	7.201	2,7	182.988	66,8	8.976	5,2	91.045	33,2	-1.775	-1,9
2017	275.881	5.737	2,1	185.301	67,2	7.573	4,3	90.580	32,8	-1.836	-2,0
1 tri 2018	277.337	6.476	2,4	187.277	67,5	8.373	4,7	90.060	32,5	-1.898	-2,1
2 tri 2018	278.384	6.061	2,2	188.849	67,8	8.013	4,4	89.536	32,2	-1.952	-2,1
3 tri 2018	279.994	5.961	2,2	190.067	67,9	7.079	3,9	89.928	32,1	-1.117	-1,2
2018	281.286	5.405	2,0	191.011	67,9	5.710	3,1	90.275	32,1	-305	-0,3
1 tri 2019	283.281	5.944	2,1	192.647	68,0	5.370	2,9	90.634	32,0	574	0,6
2 tri 2019	284.000	5.616	2,0	193.157	68,0	4.308	2,3	90.843	32,0	1.308	1,5
3 tri 2019	283.901	3.907	1,4	193.829	68,3	3.762	2,0	90.072	31,7	144	0,2
2019	283.834	2.548	0,9	194.546	68,5	3.535	1,9	89.288	31,5	-987	-1,1
1 tri 2020	282.726	-555	-0,2	194.437	68,8	1.790	0,9	88.289	31,2	-2.345	-2,6
2 tri 2020	280.992	-3.008	-1,1	193.342	68,8	186	0,1	87.650	31,2	-3.194	-3,5
3 tri 2020	279.349	-4.552	-1,6	192.266	68,8	-1.564	-0,8	87.083	31,2	-2.989	-3,3
2020	277.634	-6.200	-2,2	190.953	68,8	-3.593	-1,8	86.682	31,2	-2.607	-2,9
1 tri 2021	275.544	-7.183	-2,5	189.049	68,6	-5.388	-2,8	86.494	31,4	-1.795	-2,0
2 tri 2021	274.986	-6.007	-2,1	188.848	68,7	-4.495	-2,3	86.138	31,3	-1.512	-1,7
3 tri 2021	274.516	-4.833	-1,7	188.714	68,7	-3.552	-1,8	85.802	31,3	-1.281	-1,5
2021	274.038	-3.597	-1,3	188.554	68,8	-2.398	-1,3	85.483	31,2	-1.198	-1,4
1 tri 2022	274.760	-783	-0,3	189.668	69,0	619	0,3	85.092	31,0	-1.402	-1,6
2 tri 2022	276.066	1.080	0,4	191.507	69,4	2.659	1,4	84.559	30,6	-1.579	-1,8

(1) Media mobile a 4 trimestri. (2) Quota dei dipendenti e degli indipendenti. (3) Rispetto ai dodici mesi precedenti.

Elaborazioni Unioncamere Emilia-Romagna su dati InfoCamere Inps

Serie storica della media mobile degli addetti totali, dipendenti e indipendenti delle localizzazioni(1) degli altri servizi (diversi dal commercio): stock, quote(2), flussi e tassi di variazione percentuali tendenziali(3).

Valori riferiti alla media mobile a 4 trimestri.

Periodo	Totale			Dipendenti				Indipendenti			
	Stock Unità	Flusso		Stock		Flusso		Stock		Flusso	
		Unità	Tasso (3)	Unità	Quota (2)	Unità	Tasso (3)	Unità	Quota (2)	Unità	Tasso (3)
2 tri 2017	618.899	26.947	4,6	510.238	82,4	27.928	5,8	108.661	17,6	-981	-0,9
3 tri 2017	630.077	32.895	5,5	521.412	82,8	33.137	6,8	108.665	17,2	-242	-0,2
2017	642.593	41.061	6,8	533.978	83,1	41.290	8,4	108.615	16,9	-229	-0,2
1 tri 2018	653.243	43.084	7,1	544.710	83,4	43.293	8,6	108.533	16,6	-209	-0,2
2 tri 2018	661.785	42.886	6,9	553.379	83,6	43.141	8,5	108.406	16,4	-255	-0,2
3 tri 2018	670.004	39.927	6,3	560.809	83,7	39.398	7,6	109.195	16,3	530	0,5
2018	677.393	34.801	5,4	567.349	83,8	33.371	6,2	110.045	16,2	1.430	1,3
1 tri 2019	684.051	30.808	4,7	573.033	83,8	28.323	5,2	111.019	16,2	2.486	2,3
2 tri 2019	688.853	27.068	4,1	577.071	83,8	23.692	4,3	111.782	16,2	3.376	3,1
3 tri 2019	692.635	22.631	3,4	581.040	83,9	20.230	3,6	111.595	16,1	2.401	2,2
2019	694.982	17.589	2,6	583.579	84,0	16.231	2,9	111.403	16,0	1.358	1,2
1 tri 2020	699.804	15.753	2,3	589.169	84,2	16.136	2,8	110.635	15,8	-384	-0,3
2 tri 2020	692.562	3.709	0,5	582.246	84,1	5.176	0,9	110.316	15,9	-1.467	-1,3
3 tri 2020	685.841	-6.794	-1,0	575.767	84,0	-5.273	-0,9	110.074	16,0	-1.521	-1,4
2020	680.629	-14.353	-2,1	570.685	83,8	-12.894	-2,2	109.945	16,2	-1.459	-1,3
1 tri 2021	669.099	-30.705	-4,4	558.942	83,5	-30.227	-5,1	110.156	16,5	-479	-0,4
2 tri 2021	673.568	-18.994	-2,7	563.532	83,7	-18.715	-3,2	110.036	16,3	-280	-0,3
3 tri 2021	681.127	-4.714	-0,7	571.195	83,9	-4.573	-0,8	109.933	16,1	-141	-0,1
2021	690.354	9.725	1,4	580.579	84,1	9.894	1,7	109.775	15,9	-169	-0,2
1 tri 2022	703.317	34.218	5,1	593.723	84,4	34.780	6,2	109.594	15,6	-562	-0,5
2 tri 2022	715.900	42.332	6,3	606.621	84,7	43.089	7,6	109.279	15,3	-757	-0,7

(1) Media mobile a 4 trimestri. (2) Quota dei dipendenti e degli indipendenti. (3) Rispetto ai dodici mesi precedenti.

Elaborazioni Unioncamere Emilia-Romagna su dati InfoCamere Inps

Serie storica della media mobile degli addetti totali, dipendenti e indipendenti delle localizzazioni(1) dei servizi (totale): stock, quote(2), flussi e tassi di variazione percentuali tendenziali(3).

Valori riferiti alla media mobile a 4 trimestri.

Periodo	Totale			Dipendenti				Indipendenti			
	Stock Unità	Flusso		Stock		Flusso		Stock		Flusso	
		Unità	Tasso (3)	Unità	Quota (2)	Unità	Tasso (3)	Unità	Quota (2)	Unità	Tasso (3)
2 tri 2017	891.222	35.630	4,2	691.074	77,5	38.653	5,9	200.148	22,5	-3.023	-1,5
3 tri 2017	904.110	40.096	4,6	704.400	77,9	42.113	6,4	199.710	22,1	-2.017	-1,0
2017	918.474	46.797	5,4	719.278	78,3	48.863	7,3	199.196	21,7	-2.066	-1,0
1 tri 2018	930.580	49.559	5,6	731.987	78,7	51.666	7,6	198.593	21,3	-2.107	-1,0
2 tri 2018	940.169	48.947	5,5	742.227	78,9	51.153	7,4	197.942	21,1	-2.207	-1,1
3 tri 2018	949.998	45.888	5,1	750.876	79,0	46.476	6,6	199.122	21,0	-588	-0,3
2018	958.679	40.206	4,4	758.359	79,1	39.081	5,4	200.320	20,9	1.125	0,6
1 tri 2019	967.332	36.752	3,9	765.680	79,2	33.693	4,6	201.653	20,8	3.060	1,5
2 tri 2019	972.853	32.684	3,5	770.228	79,2	28.000	3,8	202.626	20,8	4.684	2,4
3 tri 2019	976.535	26.537	2,8	774.869	79,3	23.993	3,2	201.667	20,7	2.545	1,3
2019	978.816	20.137	2,1	778.125	79,5	19.765	2,6	200.691	20,5	371	0,2
1 tri 2020	982.530	15.198	1,6	783.606	79,8	17.926	2,3	198.924	20,2	-2.729	-1,4
2 tri 2020	973.554	701	0,1	775.589	79,7	5.361	0,7	197.965	20,3	-4.660	-2,3
3 tri 2020	965.189	-11.346	-1,2	768.033	79,6	-6.836	-0,9	197.157	20,4	-4.510	-2,2
2020	958.263	-20.553	-2,1	761.637	79,5	-16.487	-2,1	196.626	20,5	-4.065	-2,0
1 tri 2021	944.642	-37.888	-3,9	747.992	79,2	-35.614	-4,5	196.651	20,8	-2.274	-1,1
2 tri 2021	948.553	-25.001	-2,6	752.379	79,3	-23.209	-3,0	196.174	20,7	-1.792	-0,9
3 tri 2021	955.643	-9.547	-1,0	759.908	79,5	-8.125	-1,1	195.735	20,5	-1.422	-0,7
2021	964.392	6.129	0,6	769.133	79,8	7.496	1,0	195.259	20,2	-1.368	-0,7
1 tri 2022	978.077	33.435	3,5	783.391	80,1	35.399	4,7	194.687	19,9	-1.964	-1,0
2 tri 2022	991.965	43.412	4,6	798.128	80,5	45.748	6,1	193.838	19,5	-2.336	-1,2

(1) Media mobile a 4 trimestri. (2) Quota dei dipendenti e degli indipendenti. (3) Rispetto ai dodici mesi precedenti.

Elaborazioni Unioncamere Emilia-Romagna su dati InfoCamere Inps

Addetti delle localizzazioni (dipendenti e indipendenti) per divisioni e settori: stock, quote (1)(2), flussi e tassi di variazione percentuali tendenziali (3).  
Valori in media mobile a 4 trimestri.

Divisione / Settore		Totale				Dipendenti				Indipendenti			
		Stock		Flusso		Stock		Flusso		Stock		Flusso	
		Unità	Quota (1)	Unità	Tasso (3)	Unità	Quota (2)	Unità	Tasso (3)	Unità	Quota (2)	Unità	Tasso (3)
A	Agricoltura, silvicoltura pesca	70.830	4,2	-7.824	-9,9	41.311	58,3	-7.321	-15,1	29.520	41,7	-504	-1,7
	A 01 Coltivazioni agricole e produzione di prodotti animali, c...	67.471	4,0	-7.519	-10,0	39.891	59,1	-6.991	-14,9	27.579	40,9	-528	-1,9
	A 02 Silvicoltura ed utilizzo di aree forestali	640	0,0	-295	-31,6	382	59,7	-290	-43,1	258	40,3	-5	-2,0
	A 03 Pesca e acquacoltura	2.720	0,2	-11	-0,4	1.037	38,1	-40	-3,7	1.683	61,9	29	1,8
B	Estrazione di minerali da cave e miniere	1.165	0,1	47	4,2	1.108	95,1	52	4,9	57	4,9	-5	-7,7
	B 05 Estrazione di carbone (esclusa torba)	0	0,0	0	n.c.	0	n.c.	0	n.c.	0	n.c.	0	n.c.
	B 06 Estraz.di petrolio greggio e di gas naturale	16	0,0	1	6,7	15	93,8	1	7,1	1	6,3	0	0,0
	B 07 Estrazione di minerali metalliferi	0	0,0	0	n.c.	0	n.c.	0	n.c.	0	n.c.	0	n.c.
	B 08 Altre attività di estrazione di minerali da cave e miniere	807	0,0	21	2,6	752	93,2	25	3,5	55	6,8	-5	-8,0
	B 09 Attività dei servizi di supporto all'estrazione	342	0,0	25	8,0	341	99,7	25	8,0	1	0,3	0	0,0
C	Attività manifatturiere	457.629	27,3	5.052	1,1	422.145	92,2	5.982	1,4	35.484	7,8	-930	-2,6
	C 10 Industrie alimentari	56.142	3,4	-1.701	-2,9	51.069	91,0	-1.507	-2,9	5.073	9,0	-194	-3,7
	C 11 Industria delle bevande	2.125	0,1	-174	-7,6	2.052	96,6	-169	-7,6	72	3,4	-4	-5,6
	C 12 Industria del tabacco	1.614	0,1	175	12,1	1.614	100,0	175	12,1	0	0,0	0	n.c.
	C 13 Industrie tessili	6.041	0,4	-23	-0,4	5.073	84,0	54	1,1	968	16,0	-77	-7,3
	C 14 Confezione di articoli di abbigliamento; confezione di ar...	18.871	1,1	-1.025	-5,1	15.380	81,5	-948	-5,8	3.492	18,5	-76	-2,1
	C 15 Fabbricazione di articoli in pelle e simili	5.529	0,3	-57	-1,0	4.853	87,8	-32	-0,7	675	12,2	-24	-3,5
	C 16 Industria del legno e dei prodotti in legno e sughero (es...	8.635	0,5	226	2,7	6.646	77,0	274	4,3	1.989	23,0	-48	-2,4
	C 17 Fabbricazione di carta e di prodotti di carta	5.356	0,3	79	1,5	5.158	96,3	76	1,5	198	3,7	3	1,5
	C 18 Stampa e riproduzione di supporti registrati	6.797	0,4	-116	-1,7	5.657	83,2	-73	-1,3	1.140	16,8	-44	-3,7
	C 19 Fabbricazione di coke e prodotti derivanti dalla raffinaz...	857	0,1	-37	-4,1	857	100,0	-36	-4,0	0	0,0	-1	-75,0
	C 20 Fabbricazione di prodotti chimici	14.150	0,8	240	1,7	13.972	98,7	251	1,8	178	1,3	-11	-5,8
	C 21 Fabbricazione di prodotti farmaceutici di base e di prepa...	4.544	0,3	-201	-4,2	4.539	99,9	-201	-4,2	5	0,1	0	0,0
	C 22 Fabbricazione di articoli in gomma e materie plastiche	19.417	1,2	433	2,3	18.707	96,3	439	2,4	711	3,7	-6	-0,8
	C 23 Fabbricazione di altri prodotti della lavorazione di miner...	27.452	1,6	-140	-0,5	26.303	95,8	-102	-0,4	1.149	4,2	-38	-3,2
	C 24 Metallurgia	8.866	0,5	54	0,6	8.763	98,8	58	0,7	103	1,2	-4	-3,7
	C 25 Fabbricazione di prodotti in metallo (esclusi macchinari ...	79.383	4,7	2.583	3,4	70.470	88,8	2.764	4,1	8.913	11,2	-180	-2,0
	C 26 Fabbricazione di computer e prodotti di elettronica e ott...	13.676	0,8	-181	-1,3	13.169	96,3	-159	-1,2	506	3,7	-23	-4,3
	C 27 Fabbricazione di apparecchiature elettriche ed apparecchi...	17.712	1,1	167	1,0	16.945	95,7	188	1,1	767	4,3	-21	-2,7
	C 28 Fabbricazione di macchinari ed apparecchiature nca	100.193	6,0	1.574	1,6	98.299	98,1	1.679	1,7	1.894	1,9	-105	-5,3

Divisione / Settore	Totale				Dipendenti				Indipendenti			
	Stock		Flusso		Stock		Flusso		Stock		Flusso	
	Unità	Quota (1)	Unità	Tasso (3)	Unità	Quota (2)	Unità	Tasso (3)	Unità	Quota (2)	Unità	Tasso (3)
C 29 Fabbricazione di autoveicoli, rimorchi e semirimorchi	18.811	1,1	149	0,8	18.598	98,9	165	0,9	213	1,1	-17	-7,3
C 30 Fabbricazione di altri mezzi di trasporto	5.563	0,3	1.025	22,6	5.335	95,9	1.026	23,8	228	4,1	-1	-0,2
C 31 Fabbricazione di mobili	7.952	0,5	307	4,0	6.587	82,8	330	5,3	1.365	17,2	-23	-1,7
C 32 Altre industrie manifatturiere	10.253	0,6	399	4,0	7.754	75,6	458	6,3	2.499	24,4	-59	-2,3
C 33 Riparazione, manutenzione ed installazione di macchine ed...	17.692	1,1	1.295	7,9	14.346	81,1	1.272	9,7	3.347	18,9	23	0,7
D Fornitura di energia elettrica, gas, vapore e aria condiz...	5.302	0,3	-2.506	-32,1	5.192	97,9	-2.510	-32,6	110	2,1	4	3,3
D 35 Fornitura di energia elettrica, gas, vapore e aria condiz...	5.302	0,3	-2.506	-32,1	5.192	97,9	-2.510	-32,6	110	2,1	4	3,3
E Fornitura di acqua; reti fognarie, attività di gestione d...	14.406	0,9	360	2,6	14.012	97,3	359	2,6	394	2,7	0	0,1
E 36 Raccolta, trattamento e fornitura di acqua	3.103	0,2	9	0,3	3.101	99,9	9	0,3	2	0,1	0	0,0
E 37 Gestione delle reti fognarie	1.822	0,1	79	4,5	1.657	91,0	76	4,8	164	9,0	3	1,9
E 38 Attività di raccolta, trattamento e smaltimento dei rifiu...	8.739	0,5	162	1,9	8.539	97,7	166	2,0	200	2,3	-4	-2,1
E 39 Attività di risanamento e altri servizi di gestione dei r...	743	0,0	110	17,4	715	96,3	109	17,9	28	3,7	2	5,8
F Costruzioni	134.478	8,0	6.342	4,9	77.632	57,7	6.020	8,4	56.846	42,3	321	0,6
F 41 Costruzione di edifici	31.497	1,9	2.372	8,1	22.799	72,4	2.366	11,6	8.698	27,6	7	0,1
F 42 Ingegneria civile	6.819	0,4	-168	-2,4	6.494	95,2	-156	-2,3	325	4,8	-12	-3,5
F 43 Lavori di costruzione specializzati	96.162	5,7	4.137	4,5	48.339	50,3	3.811	8,6	47.823	49,7	327	0,7
G Commercio all'ingrosso e al dettaglio; riparazione di aut...	276.066	16,5	1.080	0,4	191.507	69,4	2.659	1,4	84.559	30,6	-1.579	-1,8
G 45 Commercio all'ingrosso e al dettaglio e riparazione di au...	37.238	2,2	157	0,4	25.724	69,1	341	1,3	11.514	30,9	-185	-1,6
G 46 Commercio all'ingrosso (escluso quello di autoveicoli e d...	96.417	5,8	-563	-0,6	69.305	71,9	-12	-0,0	27.112	28,1	-551	-2,0
G 47 Commercio al dettaglio (escluso quello di autoveicoli e d...	142.411	8,5	1.487	1,1	96.478	67,7	2.330	2,5	45.933	32,3	-843	-1,8
H Trasporto e magazzinaggio	103.364	6,2	1.475	1,4	92.181	89,2	1.781	2,0	11.184	10,8	-306	-2,7
H 49 Trasporto terrestre e mediante condotte	49.111	2,9	871	1,8	38.894	79,2	1.179	3,1	10.217	20,8	-308	-2,9
H 50 Trasporto marittimo e per vie d'acqua	614	0,0	-32	-5,0	602	98,0	-34	-5,3	13	2,0	2	16,3
H 51 Trasporto aereo	84	0,0	-9	-9,4	84	100,0	-9	-9,4	0	0,0	0	n.c.
H 52 Magazzinaggio e attività di supporto ai trasporti	46.087	2,8	993	2,2	45.248	98,2	993	2,2	840	1,8	-1	-0,1
H 53 Servizi postali e attività di corriere	7.468	0,4	-348	-4,4	7.353	98,5	-349	-4,5	115	1,5	1	1,1
I Attività dei servizi alloggio e ristorazione	155.517	9,3	11.911	8,3	120.751	77,6	12.696	11,7	34.766	22,4	-785	-2,2
I 55 Alloggio	29.662	1,8	3.629	13,9	24.734	83,4	3.780	18,0	4.928	16,6	-152	-3,0
I 56 Attività dei servizi di ristorazione	125.855	7,5	8.283	7,0	96.017	76,3	8.916	10,2	29.838	23,7	-633	-2,1
J Servizi di informazione e comunicazione	45.584	2,7	2.562	6,0	41.148	90,3	2.511	6,5	4.436	9,7	50	1,1
J 58 Attività editoriali	3.041	0,2	-35	-1,1	2.882	94,8	-43	-1,5	159	5,2	8	5,1
J 59 Attività di produzione cinematografica, di video e di pro...	2.239	0,1	164	7,9	1.868	83,4	151	8,8	371	16,6	13	3,6

Divisione / Settore	Totale				Dipendenti				Indipendenti			
	Stock		Flusso		Stock		Flusso		Stock		Flusso	
	Unità	Quota (1)	Unità	Tasso (3)	Unità	Quota (2)	Unità	Tasso (3)	Unità	Quota (2)	Unità	Tasso (3)
J 60 Attività di programmazione e trasmissione	523	0,0	22	4,3	513	98,1	22	4,4	10	1,9	0	0,0
J 61 Telecomunicazioni	2.130	0,1	229	12,0	1.841	86,4	249	15,6	289	13,6	-20	-6,4
J 62 Produzione di software, consulenza informatica e attività...	25.135	1,5	1.811	7,8	23.127	92,0	1.805	8,5	2.008	8,0	6	0,3
J 63 Attività dei servizi d'informazione e altri servizi infor...	12.516	0,7	371	3,1	10.918	87,2	328	3,1	1.598	12,8	44	2,8
K Attività finanziarie e assicurative	49.907	3,0	157	0,3	42.538	85,2	100	0,2	7.370	14,8	57	0,8
K 64 Attività di servizi finanziari (escluse le assicurazioni ...	32.536	1,9	53	0,2	32.452	99,7	50	0,2	84	0,3	2	2,8
K 65 Assicurazioni, riassicurazioni e fondi pensione (escluse ...	3.990	0,2	19	0,5	3.971	99,5	20	0,5	19	0,5	-1	-3,8
K 66 Attività ausiliarie dei servizi finanziari e delle attivi...	13.382	0,8	86	0,6	6.115	45,7	30	0,5	7.267	54,3	56	0,8
L Attività immobiliari	22.292	1,3	624	2,9	11.977	53,7	454	3,9	10.315	46,3	170	1,7
L 68 Attività immobiliari	22.292	1,3	624	2,9	11.977	53,7	454	3,9	10.315	46,3	170	1,7
M Attività professionali, scientifiche e tecniche	50.594	3,0	2.103	4,3	42.346	83,7	2.011	5,0	8.248	16,3	92	1,1
M 69 Attività legali e contabilità	7.614	0,5	197	2,7	7.424	97,5	207	2,9	190	2,5	-10	-5,1
M 70 Attività di direzione aziendale e di consulenza gestional...	13.127	0,8	834	6,8	10.957	83,5	709	6,9	2.170	16,5	125	6,1
M 71 Attività degli studi di architettura e d'ingegneria; coll...	8.564	0,5	231	2,8	8.183	95,6	248	3,1	381	4,4	-17	-4,2
M 72 Ricerca scientifica e sviluppo	4.456	0,3	471	11,8	4.385	98,4	472	12,1	71	1,6	-2	-2,4
M 73 Pubblicità e ricerche di mercato	6.061	0,4	133	2,2	4.279	70,6	104	2,5	1.782	29,4	29	1,6
M 74 Altre attività professionali, scientifiche e tecniche	10.670	0,6	208	2,0	7.024	65,8	239	3,5	3.646	34,2	-31	-0,8
M 75 Servizi veterinari	103	0,0	31	42,1	94	91,3	33	52,8	9	8,7	-2	-18,2
N Noleggio, agenzie di viaggio, servizi di supporto alle im...	146.517	8,7	18.390	14,4	136.983	93,5	18.292	15,4	9.533	6,5	98	1,0
N 77 Attività di noleggio e leasing operativo	3.235	0,2	110	3,5	2.700	83,4	108	4,2	536	16,6	2	0,4
N 78 Attività di ricerca, selezione, fornitura di personale	57.226	3,4	11.414	24,9	57.186	99,9	11.416	24,9	39	0,1	-3	-6,0
N 79 Attività dei servizi delle agenzie di viaggio, dei tour o...	2.625	0,2	-106	-3,9	1.968	75,0	-99	-4,8	657	25,0	-6	-0,9
N 80 Servizi di vigilanza e investigazione	6.534	0,4	784	13,6	6.434	98,5	788	14,0	100	1,5	-4	-3,8
N 81 Attività di servizi per edifici e paesaggio	56.529	3,4	5.058	9,8	51.574	91,2	4.993	10,7	4.955	8,8	66	1,3
N 82 Attività di supporto per le funzioni d'ufficio e altri se...	20.368	1,2	1.130	5,9	17.122	84,1	1.087	6,8	3.246	15,9	43	1,3
O Amministrazione pubblica e difesa; assicurazione sociale ...	74	0,0	8	11,2	74	100,0	8	11,2	0	0,0	0	n.c.
O 84 Amministrazione pubblica e difesa; assicurazione sociale ...	74	0,0	8	11,2	74	100,0	8	11,2	0	0,0	0	n.c.
P Istruzione	12.745	0,8	497	4,1	11.840	92,9	502	4,4	905	7,1	-6	-0,6
P 85 Istruzione	12.745	0,8	497	4,1	11.840	92,9	502	4,4	905	7,1	-6	-0,6
Q Sanità e assistenza sociale	61.756	3,7	2.119	3,6	60.874	98,6	2.149	3,7	883	1,4	-30	-3,2
Q 86 Assistenza sanitaria	14.687	0,9	741	5,3	14.272	97,2	757	5,6	414	2,8	-16	-3,7
Q 87 Servizi di assistenza sociale residenziale	22.248	1,3	410	1,9	22.011	98,9	413	1,9	237	1,1	-3	-1,1

Divisione / Settore		Totale				Dipendenti				Indipendenti			
		Stock		Flusso		Stock		Flusso		Stock		Flusso	
		Unità	Quota (1)	Unità	Tasso (3)	Unità	Quota (2)	Unità	Tasso (3)	Unità	Quota (2)	Unità	Tasso (3)
	Q 88 Assistenza sociale non residenziale	24.822	1,5	969	4,1	24.591	99,1	980	4,1	231	0,9	-11	-4,4
R	Attività artistiche, sportive, di intrattenimento e diver...	24.793	1,5	1.834	8,0	21.605	87,1	1.827	9,2	3.188	12,9	7	0,2
	R 90 Attività creative, artistiche e di intrattenimento	5.722	0,3	297	5,5	5.038	88,0	259	5,4	684	12,0	38	5,9
	R 91 Attività di biblioteche, archivi, musei ed altre attività...	1.265	0,1	-224	-15,1	1.255	99,2	-225	-15,2	10	0,8	1	11,8
	R 92 Attività riguardanti le lotterie, le scommesse, le case d...	1.389	0,1	-88	-6,0	1.245	89,6	-76	-5,7	144	10,4	-13	-8,0
	R 93 Attività sportive, di intrattenimento e di divertimento	16.418	1,0	1.849	12,7	14.067	85,7	1.869	15,3	2.351	14,3	-20	-0,8
S	Altre attività di servizi	40.946	2,4	443	1,1	22.509	55,0	549	2,5	18.437	45,0	-106	-0,6
	S 94 Attività di organizzazioni associative	292	0,0	-1	-0,3	287	98,3	-1	-0,3	5	1,7	0	0,0
	S 95 Riparazione di computer e di beni per uso personale e per...	5.572	0,3	-51	-0,9	2.238	40,2	20	0,9	3.334	59,8	-71	-2,1
	S 96 Altre attività di servizi per la persona	35.082	2,1	495	1,4	19.985	57,0	530	2,7	15.098	43,0	-35	-0,2
T	Attività di famiglie e convivenze come datori di lavoro p...	0	0,0	0	n.c.	0	n.c.	0	n.c.	0	n.c.	0	n.c.
	T 97 Attività di famiglie e convivenze come datori di lavoro p...	0	0,0	0	n.c.	0	n.c.	0	n.c.	0	n.c.	0	n.c.
	T 98 Produzione di beni e servizi indifferenziati per uso prop...	0	0,0	0	n.c.	0	n.c.	0	n.c.	0	n.c.	0	n.c.
U	Organizzazioni ed organismi extraterritoriali	0	0,0	0	n.c.	0	n.c.	0	n.c.	0	n.c.	0	n.c.
	U 99 Organizzazioni ed organismi extraterritoriali	0	0,0	0	n.c.	0	n.c.	0	n.c.	0	n.c.	0	n.c.
NC	Imprese non classificate	1.812	0,1	211	13,2	1.796	99,1	211	13,3	16	0,9	-0	-1,5
<b>TT</b>	<b>TOTALE</b>	<b>1.675.774</b>	<b>100,0</b>	<b>44.881</b>	<b>2,8</b>	<b>1.359.528</b>	<b>81,1</b>	<b>48.331</b>	<b>3,7</b>	<b>316.247</b>	<b>18,9</b>	<b>-3.449</b>	<b>-1,1</b>

(1) Quota della divisione o del settore sul totale degli addetti delle localizzazioni. (2) Quota dei dipendenti e degli indipendenti nel settore. (3) Rispetto ai dodici mesi precedenti,

Elaborazioni Unioncamere Emilia-Romagna su dati InfoCamere Movimprese

Addetti delle localizzazioni (dipendenti e indipendenti) per divisioni e settori: stock, quote (1)(2), flussi e tassi di variazione percentuali tendenziali (3)  
Valori trimestrali.

Divisione / Settore		Totale				Dipendenti				Indipendenti			
		Stock		Flusso		Stock		Flusso		Stock		Flusso	
		Unità	Quota (1)	Unità	Tasso (3)	Unità	Quota (2)	Unità	Tasso (3)	Unità	Quota (2)	Unità	Tasso (3)
A	Agricoltura, silvicoltura pesca	81.127	4,7	653	0,8	51.770	63,8	1.254	2,5	29.357	36,2	-601	-2,0
	A 01 Coltivazioni agricole e produzione di prodotti animali, c...	77.630	4,5	677	0,9	50.213	64,7	1.284	2,6	27.417	35,3	-607	-2,2
	A 02 Silvicoltura ed utilizzo di aree forestali	693	0,0	-26	-3,6	443	63,9	-11	-2,4	250	36,1	-15	-5,7
	A 03 Pesca e acquacoltura	2.804	0,2	2	0,1	1.114	39,7	-19	-1,7	1.690	60,3	21	1,3
B	Estrazione di minerali da cave e miniere	1.166	0,1	14	1,2	1.109	95,1	18	1,6	57	4,9	-4	-6,6
	B 05 Estrazione di carbone (esclusa torba)	0	0,0	0	n.c.	0	n.c.	0	n.c.	0	n.c.	0	n.c.
	B 06 Estraz.di petrolio greggio e di gas naturale	16	0,0	0	0,0	15	93,8	0	0,0	1	6,3	0	0,0
	B 07 Estrazione di minerali metalliferi	0	0,0	0	n.c.	0	n.c.	0	n.c.	0	n.c.	0	n.c.
	B 08 Altre attività di estrazione di minerali da cave e miniere	812	0,0	10	1,2	757	93,2	14	1,9	55	6,8	-4	-6,8
	B 09 Attività dei servizi di supporto all'estrazione	338	0,0	4	1,2	337	99,7	4	1,2	1	0,3	0	0,0
C	Attività manifatturiere	466.026	27,0	10.029	2,2	430.879	92,5	11.141	2,7	35.147	7,5	-1.112	-3,1
	C 10 Industrie alimentari	59.016	3,4	321	0,5	54.008	91,5	521	1,0	5.008	8,5	-200	-3,8
	C 11 Industria delle bevande	2.311	0,1	30	1,3	2.240	96,9	35	1,6	71	3,1	-5	-6,6
	C 12 Industria del tabacco	1.738	0,1	264	17,9	1.738	100,0	264	17,9	0	0,0	0	n.c.
	C 13 Industrie tessili	6.007	0,3	-133	-2,2	5.058	84,2	-59	-1,2	949	15,8	-74	-7,2
	C 14 Confezione di articoli di abbigliamento; confezione di ar...	18.467	1,1	-1.113	-5,7	15.002	81,2	-1.008	-6,3	3.465	18,8	-105	-2,9
	C 15 Fabbricazione di articoli in pelle e simili	5.575	0,3	97	1,8	4.900	87,9	111	2,3	675	12,1	-14	-2,0
	C 16 Industria del legno e dei prodotti in legno e sughero (es...	8.742	0,5	205	2,4	6.786	77,6	279	4,3	1.956	22,4	-74	-3,6
	C 17 Fabbricazione di carta e di prodotti di carta	5.432	0,3	91	1,7	5.235	96,4	93	1,8	197	3,6	-2	-1,0
	C 18 Stampa e riproduzione di supporti registrati	6.815	0,4	-75	-1,1	5.680	83,3	-37	-0,6	1.135	16,7	-38	-3,2
	C 19 Fabbricazione di coke e prodotti derivanti dalla raffinaz...	838	0,0	-38	-4,3	838	100,0	-37	-4,2	0	0,0	-1	-100,0
	C 20 Fabbricazione di prodotti chimici	14.302	0,8	283	2,0	14.122	98,7	285	2,1	180	1,3	-2	-1,1
	C 21 Fabbricazione di prodotti farmaceutici di base e di prepa...	4.625	0,3	87	1,9	4.620	99,9	87	1,9	5	0,1	0	0,0
	C 22 Fabbricazione di articoli in gomma e materie plastiche	19.700	1,1	418	2,2	18.993	96,4	428	2,3	707	3,6	-10	-1,4
	C 23 Fabbricazione di altri prodotti della lavorazione di miner...	27.590	1,6	97	0,4	26.452	95,9	136	0,5	1.138	4,1	-39	-3,3
	C 24 Metallurgia	8.897	0,5	-25	-0,3	8.796	98,9	-19	-0,2	101	1,1	-6	-5,6
	C 25 Fabbricazione di prodotti in metallo (esclusi macchinari ...	80.997	4,7	3.089	4,0	72.183	89,1	3.352	4,9	8.814	10,9	-263	-2,9
	C 26 Fabbricazione di computer e prodotti di elettronica e ott...	13.674	0,8	-59	-0,4	13.170	96,3	-38	-0,3	504	3,7	-21	-4,0
	C 27 Fabbricazione di apparecchiature elettriche ed apparecchi...	17.947	1,0	490	2,8	17.187	95,8	506	3,0	760	4,2	-16	-2,1
	C 28 Fabbricazione di macchinari ed apparecchiature nca	102.174	5,9	3.305	3,3	100.312	98,2	3.410	3,5	1.862	1,8	-105	-5,3



Divisione / Settore	Totale				Dipendenti				Indipendenti			
	Stock		Flusso		Stock		Flusso		Stock		Flusso	
	Unità	Quota (1)	Unità	Tasso (3)	Unità	Quota (2)	Unità	Tasso (3)	Unità	Quota (2)	Unità	Tasso (3)
C 29 Fabbricazione di autoveicoli, rimorchi e semirimorchi	18.641	1,1	-129	-0,7	18.431	98,9	-116	-0,6	210	1,1	-13	-5,8
C 30 Fabbricazione di altri mezzi di trasporto	5.827	0,3	989	20,4	5.601	96,1	999	21,7	226	3,9	-10	-4,2
C 31 Fabbricazione di mobili	8.037	0,5	106	1,3	6.684	83,2	151	2,3	1.353	16,8	-45	-3,2
C 32 Altre industrie manifatturiere	10.434	0,6	439	4,4	7.963	76,3	514	6,9	2.471	23,7	-75	-2,9
C 33 Riparazione, manutenzione ed installazione di macchine ed...	18.240	1,1	1.290	7,6	14.880	81,6	1.284	9,4	3.360	18,4	6	0,2
D Fornitura di energia elettrica, gas, vapore e aria condiz...	5.343	0,3	22	0,4	5.231	97,9	19	0,4	112	2,1	3	2,8
D 35 Fornitura di energia elettrica, gas, vapore e aria condiz...	5.343	0,3	22	0,4	5.231	97,9	19	0,4	112	2,1	3	2,8
E Fornitura di acqua; reti fognarie, attività di gestione d...	15.077	0,9	903	6,4	14.687	97,4	914	6,6	390	2,6	-11	-2,7
E 36 Raccolta, trattamento e fornitura di acqua	3.102	0,2	-12	-0,4	3.100	99,9	-12	-0,4	2	0,1	0	0,0
E 37 Gestione delle reti fognarie	1.863	0,1	86	4,8	1.699	91,2	88	5,5	164	8,8	-2	-1,2
E 38 Attività di raccolta, trattamento e smaltimento dei rifiu...	9.040	0,5	387	4,5	8.843	97,8	395	4,7	197	2,2	-8	-3,9
E 39 Attività di risanamento e altri servizi di gestione dei r...	1.072	0,1	442	70,2	1.045	97,5	443	73,6	27	2,5	-1	-3,6
F Costruzioni	137.750	8,0	6.927	5,3	80.905	58,7	7.018	9,5	56.845	41,3	-91	-0,2
F 41 Costruzione di edifici	32.589	1,9	2.604	8,7	23.938	73,5	2.690	12,7	8.651	26,5	-86	-1,0
F 42 Ingegneria civile	6.768	0,4	-330	-4,6	6.450	95,3	-318	-4,7	318	4,7	-12	-3,6
F 43 Lavori di costruzione specializzati	98.393	5,7	4.653	5,0	50.517	51,3	4.646	10,1	47.876	48,7	7	0,0
G Commercio all'ingrosso e al dettaglio; riparazione di aut...	280.433	16,2	5.222	1,9	196.413	70,0	7.356	3,9	84.020	30,0	-2.134	-2,5
G 45 Commercio all'ingrosso e al dettaglio e riparazione di au...	37.565	2,2	371	1,0	26.077	69,4	565	2,2	11.488	30,6	-194	-1,7
G 46 Commercio all'ingrosso (escluso quello di autoveicoli e d...	97.444	5,6	-185	-0,2	70.468	72,3	447	0,6	26.976	27,7	-632	-2,3
G 47 Commercio al dettaglio (escluso quello di autoveicoli e d...	145.424	8,4	5.036	3,6	99.868	68,7	6.344	6,8	45.556	31,3	-1.308	-2,8
H Trasporto e magazzinaggio	103.611	6,0	1.283	1,3	92.547	89,3	1.603	1,8	11.064	10,7	-320	-2,8
H 49 Trasporto terrestre e mediante condotte	49.435	2,9	672	1,4	39.347	79,6	988	2,6	10.088	20,4	-316	-3,0
H 50 Trasporto marittimo e per vie d'acqua	660	0,0	-3	-0,5	645	97,7	-5	-0,8	15	2,3	2	15,4
H 51 Trasporto aereo	82	0,0	-9	-9,9	82	100,0	-9	-9,9	0	0,0	0	n.c.
H 52 Magazzinaggio e attività di supporto ai trasporti	46.100	2,7	953	2,1	45.250	98,2	952	2,1	850	1,8	1	0,1
H 53 Servizi postali e attività di corriere	7.334	0,4	-330	-4,3	7.223	98,5	-323	-4,3	111	1,5	-7	-5,9
I Attività dei servizi alloggio e ristorazione	165.158	9,6	19.386	13,3	130.401	79,0	20.475	18,6	34.757	21,0	-1.089	-3,0
I 55 Alloggio	32.808	1,9	4.551	16,1	27.724	84,5	4.686	20,3	5.084	15,5	-135	-2,6
I 56 Attività dei servizi di ristorazione	132.350	7,7	14.835	12,6	102.677	77,6	15.789	18,2	29.673	22,4	-954	-3,1
J Servizi di informazione e comunicazione	47.100	2,7	2.837	6,4	42.642	90,5	2.815	7,1	4.458	9,5	22	0,5
J 58 Attività editoriali	3.074	0,2	3	0,1	2.910	94,7	-4	-0,1	164	5,3	7	4,5
J 59 Attività di produzione cinematografica, di video e di pro...	2.412	0,1	274	12,8	2.032	84,2	258	14,5	380	15,8	16	4,4

Divisione / Settore	Totale				Dipendenti				Indipendenti			
	Stock		Flusso		Stock		Flusso		Stock		Flusso	
	Unità	Quota (1)	Unità	Tasso (3)	Unità	Quota (2)	Unità	Tasso (3)	Unità	Quota (2)	Unità	Tasso (3)
J 60 Attività di programmazione e trasmissione	538	0,0	43	8,7	528	98,1	43	8,9	10	1,9	0	0,0
J 61 Telecomunicazioni	2.180	0,1	270	14,1	1.899	87,1	292	18,2	281	12,9	-22	-7,3
J 62 Produzione di software, consulenza informatica e attività...	26.256	1,5	2.045	8,4	24.238	92,3	2.055	9,3	2.018	7,7	-10	-0,5
J 63 Attività dei servizi d'informazione e altri servizi infor...	12.640	0,7	202	1,6	11.035	87,3	171	1,6	1.605	12,7	31	2,0
K Attività finanziarie e assicurative	50.636	2,9	1.357	2,8	43.224	85,4	1.329	3,2	7.412	14,6	28	0,4
K 64 Attività di servizi finanziari (escluse le assicurazioni ...	33.194	1,9	1.364	4,3	33.110	99,7	1.365	4,3	84	0,3	-1	-1,2
K 65 Assicurazioni, riassicurazioni e fondi pensione (escluse ...	3.988	0,2	-5	-0,1	3.969	99,5	-5	-0,1	19	0,5	0	0,0
K 66 Attività ausiliarie dei servizi finanziari e delle attivi...	13.454	0,8	-2	-0,0	6.145	45,7	-31	-0,5	7.309	54,3	29	0,4
L Attività immobiliari	22.656	1,3	798	3,7	12.213	53,9	587	5,0	10.443	46,1	211	2,1
L 68 Attività immobiliari	22.656	1,3	798	3,7	12.213	53,9	587	5,0	10.443	46,1	211	2,1
M Attività professionali, scientifiche e tecniche	52.157	3,0	2.562	5,2	43.806	84,0	2.478	6,0	8.351	16,0	84	1,0
M 69 Attività legali e contabilità	7.841	0,5	221	2,9	7.653	97,6	228	3,1	188	2,4	-7	-3,6
M 70 Attività di direzione aziendale e di consulenza gestional...	13.646	0,8	948	7,5	11.429	83,8	861	8,1	2.217	16,2	87	4,1
M 71 Attività degli studi di architettura e d'ingegneria; coll...	8.736	0,5	219	2,6	8.350	95,6	221	2,7	386	4,4	-2	-0,5
M 72 Ricerca scientifica e sviluppo	4.727	0,3	568	13,7	4.657	98,5	572	14,0	70	1,5	-4	-5,4
M 73 Pubblicità e ricerche di mercato	6.139	0,4	212	3,6	4.337	70,6	198	4,8	1.802	29,4	14	0,8
M 74 Altre attività professionali, scientifiche e tecniche	10.950	0,6	362	3,4	7.271	66,4	364	5,3	3.679	33,6	-2	-0,1
M 75 Servizi veterinari	118	0,0	32	37,2	109	92,4	34	45,3	9	7,6	-2	-18,2
N Noleggio, agenzie di viaggio, servizi di supporto alle im...	154.071	8,9	15.390	11,1	144.487	93,8	15.393	11,9	9.584	6,2	-3	-0,0
N 77 Attività di noleggio e leasing operativo	3.231	0,2	21	0,7	2.693	83,3	26	1,0	538	16,7	-5	-0,9
N 78 Attività di ricerca, selezione, fornitura di personale	60.812	3,5	10.026	19,7	60.772	99,9	10.027	19,8	40	0,1	-1	-2,4
N 79 Attività dei servizi delle agenzie di viaggio, dei tour o...	2.639	0,2	-46	-1,7	1.977	74,9	-41	-2,0	662	25,1	-5	-0,7
N 80 Servizi di vigilanza e investigazione	6.876	0,4	1.153	20,1	6.778	98,6	1.157	20,6	98	1,4	-4	-3,9
N 81 Attività di servizi per edifici e paesaggio	57.954	3,4	1.070	1,9	52.972	91,4	1.067	2,1	4.982	8,6	3	0,1
N 82 Attività di supporto per le funzioni d'ufficio e altri se...	22.559	1,3	3.166	16,3	19.295	85,5	3.157	19,6	3.264	14,5	9	0,3
O Amministrazione pubblica e difesa; assicurazione sociale ...	78	0,0	8	11,4	78	100,0	8	11,4	0	0,0	0	n.c.
O 84 Amministrazione pubblica e difesa; assicurazione sociale ...	78	0,0	8	11,4	78	100,0	8	11,4	0	0,0	0	n.c.
P Istruzione	13.041	0,8	419	3,3	12.133	93,0	427	3,6	908	7,0	-8	-0,9
P 85 Istruzione	13.041	0,8	419	3,3	12.133	93,0	427	3,6	908	7,0	-8	-0,9
Q Sanità e assistenza sociale	63.418	3,7	2.859	4,7	62.541	98,6	2.882	4,8	877	1,4	-23	-2,6
Q 86 Assistenza sanitaria	15.097	0,9	797	5,6	14.683	97,3	810	5,8	414	2,7	-13	-3,0
Q 87 Servizi di assistenza sociale residenziale	22.899	1,3	1.064	4,9	22.660	99,0	1.059	4,9	239	1,0	5	2,1

Divisione / Settore		Totale				Dipendenti				Indipendenti			
		Stock		Flusso		Stock		Flusso		Stock		Flusso	
		Unità	Quota (1)	Unità	Tasso (3)	Unità	Quota (2)	Unità	Tasso (3)	Unità	Quota (2)	Unità	Tasso (3)
Q 88	Assistenza sociale non residenziale	25.422	1,5	998	4,1	25.198	99,1	1.013	4,2	224	0,9	-15	-6,3
R	Attività artistiche, sportive, di intrattenimento e diver...	27.177	1,6	3.389	14,2	23.896	87,9	3.393	16,5	3.281	12,1	-4	-0,1
R 90	Attività creative, artistiche e di intrattenimento	6.049	0,4	730	13,7	5.346	88,4	687	14,7	703	11,6	43	6,5
R 91	Attività di biblioteche, archivi, musei ed altre attività...	1.386	0,1	-290	-17,3	1.376	99,3	-291	-17,5	10	0,7	1	11,1
R 92	Attività riguardanti le lotterie, le scommesse, le case d...	1.384	0,1	14	1,0	1.240	89,6	21	1,7	144	10,4	-7	-4,6
R 93	Attività sportive, di intrattenimento e di divertimento	18.358	1,1	2.935	19,0	15.934	86,8	2.976	23,0	2.424	13,2	-41	-1,7
S	Altre attività di servizi	39.402	2,3	-366	-0,9	20.971	53,2	-207	-1,0	18.431	46,8	-159	-0,9
S 94	Attività di organizzazioni associative	294	0,0	-4	-1,3	289	98,3	-4	-1,4	5	1,7	0	0,0
S 95	Riparazione di computer e di beni per uso personale e per...	5.470	0,3	-224	-3,9	2.172	39,7	-112	-4,9	3.298	60,3	-112	-3,3
S 96	Altre attività di servizi per la persona	33.638	1,9	-138	-0,4	18.510	55,0	-91	-0,5	15.128	45,0	-47	-0,3
T	Attività di famiglie e convivenze come datori di lavoro p...	0	0,0	0	n.c.	0	n.c.	0	n.c.	0	n.c.	0	n.c.
T 97	Attività di famiglie e convivenze come datori di lavoro p...	0	0,0	0	n.c.	0	n.c.	0	n.c.	0	n.c.	0	n.c.
T 98	Produzione di beni e servizi indifferenziati per uso prop...	0	0,0	0	n.c.	0	n.c.	0	n.c.	0	n.c.	0	n.c.
U	Organizzazioni ed organismi extraterritoriali	0	0,0	0	n.c.	0	n.c.	0	n.c.	0	n.c.	0	n.c.
U 99	Organizzazioni ed organismi extraterritoriali	0	0,0	0	n.c.	0	n.c.	0	n.c.	0	n.c.	0	n.c.
NC	Imprese non classificate	2.121	0,1	409	23,9	2.104	99,2	409	24,1	17	0,8	0	0,0
<b>TT</b>	<b>TOTALE</b>	<b>1.727.548</b>	<b>100,0</b>	<b>74.101</b>	<b>4,5</b>	<b>1.412.037</b>	<b>81,7</b>	<b>79.312</b>	<b>6,0</b>	<b>315.511</b>	<b>18,3</b>	<b>-5.211</b>	<b>-1,6</b>

(1) Quota della divisione o del settore sul totale degli addetti delle localizzazioni. (2) Quota dei dipendenti e degli indipendenti nel settore. (3) Rispetto ai dodici mesi precedenti,

Elaborazioni Unioncamere Emilia-Romagna su dati InfoCamere Movimprese

Unioncamere Emilia-Romagna distribuisce dati statistici attraverso banche dati on line e produce e diffonde analisi economiche. Ecco le principali risorse che distribuiamo on line

## **Analisi trimestrali congiunturali**

### **La situazione congiunturale dell'economia dell'Emilia-Romagna**

In sintesi la situazione della congiuntura dell'economia regionale.

<https://www.ucer.camcom.it/studi-e-statistica/analisi/scecoer>

### **Congiuntura industriale**

Fatturato, esportazioni, produzione, ordini per settori e dimensione delle imprese.

<https://www.ucer.camcom.it/studi-e-statistica/analisi/congiuntura-industria>

### **Congiuntura dell'artigianato**

Fatturato, esportazioni, produzione, ordini dell'artigianato.

<https://www.ucer.camcom.it/studi-e-statistica/analisi/congiuntura-artigianato>

### **Congiuntura del commercio al dettaglio**

Vendite e giacenze per settori e classi dimensionali delle imprese.

<https://www.ucer.camcom.it/studi-e-statistica/analisi/congiuntura-commercio>

### **Congiuntura delle costruzioni**

Volume d'affari e produzione aggregati e per classi dimensionali delle imprese.

<https://www.ucer.camcom.it/studi-e-statistica/analisi/congiuntura-costruzioni>

### **Demografia delle imprese - Movimprese**

La demografia delle imprese, aggregata e per forma giuridica e settore di attività.

<https://www.ucer.camcom.it/studi-e-statistica/analisi/demografia-imprese>

### **Demografia delle imprese - Imprenditoria estera**

Stato e andamento delle imprese estere, per forma giuridica e settore di attività.

<https://www.ucer.camcom.it/studi-e-statistica/analisi/imprese-estere>

### **Demografia delle imprese - Imprenditoria femminile**

Stato e andamento delle imprese femminili, per forma giuridica e settore di attività.

<https://www.ucer.camcom.it/studi-e-statistica/analisi/imprenditoria-femminile>

### **Demografia delle imprese - Imprenditoria giovanile**

Stato e andamento delle imprese giovanili, per forma giuridica e settore di attività.

<https://www.ucer.camcom.it/studi-e-statistica/analisi/imprese-giovanili>

### **Addetti delle localizzazioni di impresa**

L'andamento degli addetti delle localizzazioni di impresa sulla base dei dati Inps.

<https://www.ucer.camcom.it/studi-e-statistica/analisi/addetti-localizzazioni>

### **Esportazioni regionali**

L'andamento delle esportazioni emiliano-romagnole sulla base dei dati Istat.

<https://www.ucer.camcom.it/studi-e-statistica/analisi/esportazioni-regionali>

### **Scenario di previsione Emilia-Romagna**

Le previsioni macroeconomiche regionali a medio termine. Prometeia.

<https://www.ucer.camcom.it/studi-e-statistica/analisi/scenario-di-previsione>

## **Analisi semestrali e annuali**

### **Rapporto sull'economia regionale**

A fine dicembre, l'andamento dettagliato dell'anno, le previsioni e approfondimenti.

<https://www.ucer.camcom.it/studi-e-statistica/analisi/rapporto-economia-regionale>

## **Banche dati**

### **Banca dati on-line di Unioncamere Emilia-Romagna**

Free e aggiornati dati nazionali, regionali e provinciali su congiuntura economica, demografia delle imprese e altro ancora

<https://www.ucer.camcom.it/studi-e-statistica/bd>