



UNIONCAMERE  
EMILIA-ROMAGNA

# L'occupazione in Emilia-Romagna

settembre 2022

Gli addetti delle unità locali  
in Emilia-Romagna

L'analisi dei dati del Registro delle imprese  
delle Camere di commercio di fonte Inps

<http://www.ucer.camcom.it>

# Addetti delle localizzazioni di impresa

L'analisi dei dati Inps  
tratti dal Registro delle imprese  
delle Camere di commercio dell'Emilia-Romagna

Unioncamere Emilia-Romagna ha elaborato i dati relativi agli addetti di tutte le localizzazioni di impresa operanti in Emilia-Romagna, con sede legale in regione o altrove, tratti dal Registro imprese delle Camere di commercio.

## L'andamento complessivo.

Nel secondo trimestre del 2020, per effetto della pandemia, si era interrotta la tendenza alla crescita degli addetti che durava da almeno cinque anni. Le pressioni sull'occupazione hanno raggiunto un apice nel primo trimestre 2021, venuto meno il blocco dei licenziamenti, con la più ampia caduta degli addetti mai registrata da quando sono disponibili i dati Inps attraverso il Registro delle imprese (-4,5 per cento). Questo dato poteva apparire in contrasto con la ripresa economica post pandemica, che però non era omogeneamente diffusa tra i settori di attività e si era inizialmente concretizzata in un aumento delle ore lavorate. Ma fin dal secondo trimestre 2021 ha preso avvio una fase di recupero tendenziale degli addetti, meglio un vero rimbalzo, e la tendenza positiva è andata successivamente rafforzandosi nel corso del 2021 e nella primavera estate del 2022, tanto da avere condotto nel secondo trimestre dello scorso anno al più rapido incremento degli addetti mai registrato da quando sono disponibili i dati Inps attraverso il Registro delle imprese (+4,5 per cento).

Quindi, a fine settembre 2022 gli addetti delle localizzazioni di imprese operanti in Emilia-Romagna sono risaliti a 1.743.494 ovvero 71.767 in più (+4,3 per cento) rispetto allo stesso trimestre del 2021. Nello stesso periodo a livello nazionale l'andamento positivo degli addetti è risultato lievemente più marcato (+4,6 per cento) come anche la fase negativa registrata tra il secondo trimestre 2020 e i primi tre mesi del 2021 era risultata meno acuta.

Considerando l'andamento nelle maggiori regioni del Nord Italia, in particolare, emerge come gli addetti emiliano-romagnoli abbiano avuto un incremento leggermente più lento di quello registrato in Lombardia (+4,8 per cento), ma più rapido di quello messo a segno dagli addetti in Piemonte (+3,7 per cento) e in Veneto (+3,4 per cento) rispetto allo stesso trimestre dello scorso anno. La stessa asserzione vale anche se si considera la variazione rispetto al terzo trimestre del 2019.

## Dipendenti e indipendenti.

Ancora una volta il risultato regionale è stato determinato da quello dei dipendenti. Gli addetti alle dipendenze delle localizzazioni di impresa in Emilia-Romagna nel

trimestre in esame sono saliti a 1.429.838 unità, con un ulteriore deciso incremento di 77.343 addetti (+5,7 per cento) rispetto allo stesso periodo del 2021.

Al contrario, dopo essere ripresa dal terzo trimestre 2019, la lunga tendenza negativa degli addetti indipendenti li ha ridotti nel trimestre in esame a 313.656 con una diminuzione di 5.576 unità (-1,7 per cento).

## Macrosettori, divisioni e sezioni di attività economica

La crescita degli addetti ha interessato tutti i settori, ma non è risultata omogenea. Il dato trimestrale tendenziale regionale è stato determinato dal settore dei servizi, nel quale gli addetti sono saliti a 1.031.473 con un forte recupero di 48.077 unità (+4,9 per cento) rispetto allo stesso trimestre del 2021.

Anche nel solo insieme del commercio si è registrato un aumento dell'occupazione e lievemente più rapido rispetto a quello del trimestre precedente, tanto che gli addetti sono saliti a 284.066 con un incremento di 5.971 unità (-2,2 per cento). La crescita è derivata dall'aumento degli occupati nel commercio al dettaglio (+6.324 addetti +4,5 per cento), nonostante una riduzione di 1.522 unità degli indipendenti del settore, mentre hanno subito una contrazione gli addetti dell'ingrosso (-335 addetti -0,3 per cento), a seguito della diminuzione degli indipendenti (-659 addetti -2,4 per cento).

Comunque, l'incremento nel complesso dei servizi è derivato da quello degli addetti dell'insieme degli altri servizi diversi dal commercio, che si sono portati a quota 750.126, che costituisce il nuovo massimo mai rilevato, con un ulteriore balzo di 42.106 unità (+5,9 per cento).

In quest'ambito dei servizi il recupero degli addetti regionali complessivi è stato nuovamente determinato dall'eccezionale boom dell'occupazione nei servizi di alloggio e ristorazione (+14.598 addetti, +9,3 per cento), frutto probabilmente di una ripresa a pieno del turismo nei mesi estivi, nonostante una diminuzione degli indipendenti di -1.205 unità (-3,4 per cento). L'andamento decisamente positivo ha interessato sia i servizi di alloggio (+3.393 addetti, +10,0 per cento), sia i servizi di ristorazione (+11.205 unità, +9,1 per cento).

Il secondo contributo all'aumento nei servizi diversi dal commercio è giunto dagli addetti del complesso dell'aggregato del noleggio, delle agenzie di viaggio e dei servizi di supporto alle imprese che sono saliti di 7.132 unità (+5,0 per cento), grazie al contemporaneo forte incremento degli addetti nelle attività di ricerca, selezione, fornitura di personale ovvero del lavoro interinale (+7.654 addetti, +14,3 per cento),

giunti a quota 61.127 un livello senza precedenti, e nelle attività di supporto per le funzioni d'ufficio e altri servizi di supporto alle imprese

(+2.934 addetti, +15,0 per cento), nonostante la discesa degli addetti (-4.200 unità, -7,3 per cento) nei servizi per edifici e paesaggio (pulizie e giardinaggio) non più sostenuti dalle esigenze di sanificazione imposte dalla pandemia.

Il più rapido incremento degli addetti lo si è avuto nelle attività immobiliari (+5.553 unità, +25,2 per cento) che hanno beneficiato del sostegno fornito al settore delle costruzioni. Ancora l'occupazione è aumentata decisamente nelle attività artistiche, sportive, di intrattenimento e divertimento (+3.530 unità, +13,7 per cento), in particolare proprio nelle attività sportive, di intrattenimento e di divertimento (+2.775 addetti, +16,2 per cento) e molto rapidamente nelle attività di biblioteche, archivi, musei ed altre attività culturali (+747 addetti, +63,1 per cento), ad attestare la piena ripresa dell'attività post pandemia.

Crescono a un ritmo sostenuto anche gli occupati nei servizi di informazione e comunicazione (+2.470 addetti, +5,6 per cento), trainati dagli addetti operanti nella produzione di software, consulenza informatica e attività connesse (+1.677 addetti, +6,9 per cento). Ugualmente sono aumentati, ma ben più lentamente, gli addetti nella sanità e assistenza sociale (+2.332 unità, +3,9 per cento).

Nel trimestre in esame, anche la consistenza degli addetti dell'industria ha avuto un buon incremento (+12.305 unità, +2,6 per cento) grazie al quale sono saliti a quota 488.480. La tendenza positiva non ha coinvolto tutti i settori. Gli addetti sono aumentati rapidamente nelle attività di fornitura di acqua; reti fognarie, attività di gestione dei rifiuti e risanamento (+1.171 unità, +8,3 per cento), ma sono saliti con forza anche nel complesso delle attività manifatturiere (+11.233 addetti, +2,5 per cento) giungendo a quota 466.837.

Solo in un quarto delle sezioni di attività economica della manifattura si è avuta una riduzione degli addetti. La perdita più ampia e sostanziale è venuta dall'ulteriore accelerazione della tendenza negativa dell'occupazione nelle confezioni (-1.211 addetti, -6,3 per cento), alla quale si è aggiunta una flessione nel tessile, controbilanciata da un recupero nella pelletteria che ha portato a 1.209 la riduzione degli addetti nelle industrie della moda. Altre riduzioni degli addetti di minore entità hanno interessato le attive nella fabbricazione di carta e di prodotti di carta, nella fabbricazione di coke e prodotti derivanti dalla raffinazione, ma sono state sostanziali solo quelle nella stampa e riproduzione di supporti registrati (-149

addetti, -2,2 per cento) e nella fabbricazione di autoveicoli, rimorchi e semirimorchi (-232 addetti, -1,2 per cento).

Al contrario, i contributi più ampi alla crescita dell'occupazione manifatturiera sono venuti dall'aumento degli addetti nella fabbricazione di macchinari e apparecchiature (+3.759 unità, +3,8 per cento) e nella fabbricazione di prodotti in metallo (esclusi macchinari e attrezzature) (+3.406 unità, +4,4 per cento), nonostante una sostanziale riduzione degli indipendenti (-283 unità, +3,1 per cento). Anche nell'industria alimentare il complesso degli addetti è salito rapidamente e sostanzialmente (+2.090 unità, +3,6 per cento), nonostante una consistente riduzione degli indipendenti (-215 unità, -4,2 per cento).

Con numeri sensibilmente inferiori, sono risultati particolarmente rapidi sia l'aumento degli addetti nelle attività di riparazione, manutenzione ed installazione di macchine e apparecchiature (+1.218 unità, +7,2 per cento), un settore nel quale prosegue una lunga tendenza positiva, sia l'ulteriore crescita nella fabbricazione di altri mezzi di trasporto (+410 addetti, +7,7 per cento). Ancora, a margine si può notare come il positivo andamento dell'attività dell'industria del tabacco ha portato a un incremento dei suoi addetti del 20,0 per cento (+298 unità).

Oltre che dai servizi diversi dal commercio e dall'industria l'aumento degli addetti è derivato in misura minore anche dalla rapida crescita nel settore delle costruzioni. In questo settore la crescita tendenziale dell'occupazione nel primo trimestre 2022 è stata quasi rapida quanto nel picco del quarto trimestre 2019, il ritmo dell'aumento è andato rallentando, pur rimanendo elevato. La crescita degli addetti tra luglio e settembre 2022 (+4,8 per cento, +6.324 unità) li ha portati fino quota 138.104 il nuovo livello massimo rilevato da quando sono disponibili i dati Inps attraverso il Registro delle imprese, nonostante una lieve flessione degli indipendenti (-0,2 per cento). Quindi l'incremento è stato determinato dai dipendenti saliti di 2.334 unità nelle imprese dedite alla costruzione di edifici e di 4.044 unità nelle imprese operanti nei lavori di costruzione specializzati.

Infine, l'occupazione in agricoltura, che è caratterizzata da forti oscillazioni stagionali che vanno da un minimo nel primo trimestre a un massimo nel terzo trimestre e la cui rilevazione ha risentito in passato di comunicazioni non complete, è salita a quota 81.926 con un incremento tendenziale di 5.052 unità (+6,6 per cento) rispetto a dodici mesi prima.

## Ulteriori approfondimenti

Analisi

<https://www.ucer.camcom.it/studi-e-statistica/analisi/addetti-localizzazioni>

Banca dati nazionali, regionali e provinciali

<https://www.ucer.camcom.it/studi-e-statistica/bd/lavoro/addetti-dit-localizzazioni>

## I nostri aggiornamenti

I comunicati stampa

<https://www.ucer.camcom.it/comunicazione-e-stampa/comunicati-stampa>

Le notizie del Centro Studi

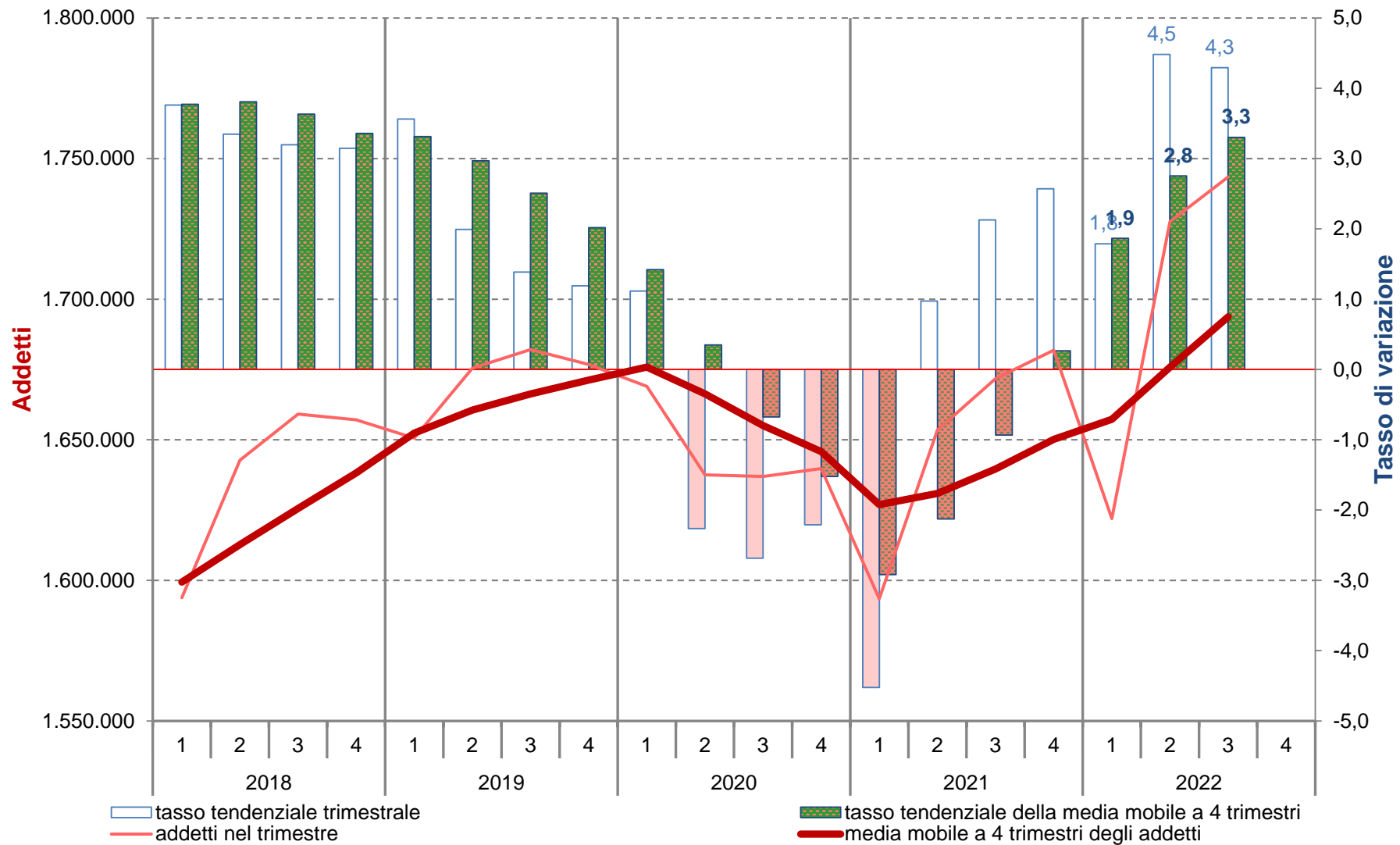
<https://www.ucer.camcom.it/studi-e-statistica/news>

## Indice delle tavole

	Pag.
Addetti totali delle localizzazioni di impresa in Emilia-Romagna	6
Addetti delle localizzazioni (dipendenti e indipendenti) per divisioni e settori: stock, quote (1)(2), flussi e tassi di variazione percentuali tendenziali (3). Emilia-Romagna. Valori trimestrali e in media mobile a 4 trimestri.	7
Serie della media mobile degli addetti delle localizzazioni(1) per macro-settori: stock, quote(2), flussi e tassi di variazione percentuali tendenziali(3). Valori riferiti alla media mobile a 4 trimestri.	8
Serie storica degli addetti delle localizzazioni di impresa(1) per macro-settori: stock, quote(2), flussi e tassi di variazione percentuali tendenziali(3). Valori trimestrali	9
Addetti totali delle localizzazioni di impresa in Italia	10
Addetti totali delle localizzazioni di impresa in Piemonte	11
Addetti totali delle localizzazioni di impresa in Lombardia	12
Addetti totali delle localizzazioni di impresa in Veneto	13
Serie storica della media mobile degli addetti totali, dipendenti e indipendenti delle localizzazioni(1) : stock, quote(2), flussi e tassi di variazione percentuali tendenziali(3). Valori riferiti alla media mobile a 4 trimestri.	14
Serie storica degli addetti totali, dipendenti e indipendenti delle localizzazioni(1) : stock, quote(2), flussi e tassi di variazione percentuali tendenziali(3). Valori trimestrali.	15
Addetti dipendenti delle localizzazioni di imprese dell'Emilia-Romagna	16
Addetti indipendenti delle localizzazioni di imprese dell'Emilia-Romagna	17
Serie storica della differenza tendenziale(1) della media mobile degli addetti delle localizzazioni dipendenti e indipendenti.	18
Serie storica della differenza tendenziale(1) degli addetti delle localizzazioni dipendenti e indipendenti.	19
Serie storica della quota(1) degli addetti alle localizzazioni dipendenti e indipendenti	20
Serie storica della media mobile degli addetti delle localizzazioni(1) per macro-settori: stock, quote(2), flussi e tassi di variazione percentuali tendenziali(3). Valori riferiti alla media mobile a 4 trimestri.	21
Serie storica degli addetti delle localizzazioni di impresa(1) per macro-settori: stock, quote(2), flussi e tassi di variazione percentuali tendenziali(3). Valori trimestrali	22
Addetti totali delle localizzazioni di imprese dell'agricoltura in Emilia-Romagna	23
Addetti totali delle localizzazioni di imprese dell'industria in Emilia-Romagna	24
Addetti totali delle localizzazioni di imprese delle costruzioni in Emilia-Romagna	25

Addetti totali delle localizzazioni di imprese del commercio in Emilia-Romagna	26
Addetti totali delle localizzazioni di imprese dei servizi con esclusione del commercio in Emilia-Romagna	27
Addetti totali delle localizzazioni di imprese del complesso dei servizi in Emilia-Romagna	28
Serie storica della differenza tendenziale(1) della media mobile degli addetti delle localizzazioni per macro settore di attività	29
Serie storica della differenza tendenziale(1) degli addetti delle localizzazioni per macro settore di attività economica.	30
Serie storica della quota(1) degli addetti delle localizzazioni per macro settore di attività economica.	31
Serie storica della media mobile degli addetti totali, dipendenti e indipendenti delle localizzazioni(1) in agricoltura: stock, quote(2), flussi e tassi di variazione percentuali tendenziali(3).	32
Serie storica della media mobile degli addetti totali, dipendenti e indipendenti delle localizzazioni(1) dell'industria: stock, quote(2), flussi e tassi di variazione percentuali tendenziali(3).	33
Serie storica della media mobile degli addetti totali, dipendenti e indipendenti delle localizzazioni(1) delle costruzioni: stock, quote(2), flussi e tassi di variazione percentuali tendenziali(3).	34
Serie storica della media mobile degli addetti totali, dipendenti e indipendenti delle localizzazioni(1) del commercio: stock, quote(2), flussi e tassi di variazione percentuali tendenziali(3).	35
Serie storica della media mobile degli addetti totali, dipendenti e indipendenti delle localizzazioni(1) degli altri servizi (diversi dal commercio): stock, quote(2), flussi e tassi di variazione percentuali tendenziali(3).	36
Serie storica della media mobile degli addetti totali, dipendenti e indipendenti delle localizzazioni(1) dei servizi (totale): stock, quote(2), flussi e tassi di variazione percentuali tendenziali(3).	37
Addetti delle localizzazioni (dipendenti e indipendenti) per divisioni e settori: stock, quote (1)(2), flussi e tassi di variazione percentuali tendenziali (3). Valori in media mobile a 4 trimestri.	38
Addetti delle localizzazioni (dipendenti e indipendenti) per divisioni e settori: stock, quote (1)(2), flussi e tassi di variazione percentuali tendenziali (3). Valori trimestrali.	42
Studi e statistica a Unioncamere Emilia-Romagna	46

## Addetti totali delle localizzazioni di impresa in Emilia-Romagna



Elaborazioni Unioncamere Emilia-Romagna su dati InfoCamere Inps

Addetti delle localizzazioni (dipendenti e indipendenti) per divisioni e settori: stock, quote (1)(2), flussi e tassi di variazione percentuali tendenziali (3). Emilia-Romagna.

Valori trimestrali e in media mobile a 4 trimestri.

	Totale				Dipendenti				Indipendenti			
	Stock		Flusso		Stock		Flusso		Stock		Flusso	
	Unità	Quota (1)	Unità	Tasso (3)	Unità	Quota (2)	Unità	Tasso (3)	Unità	Quota (2)	Unità	Tasso (3)
<b>Valori trimestrali</b>												
<i>Agricoltura</i>	85.437	4,9	5.061	6,3	56.109	65,7	5.598	11,1	29.328	34,3	-537	-1,8
<i>Industria</i>	488.480	28,0	12.305	2,6	453.056	92,7	13.471	3,1	35.424	7,3	-1.166	-3,2
<i>Costruzioni</i>	138.104	7,9	6.324	4,8	81.223	58,8	6.432	8,6	56.881	41,2	-108	-0,2
- Commercio	281.347	16,1	5.971	2,2	198.137	70,4	8.349	4,4	83.210	29,6	-2.378	-2,8
- Altri servizi	750.126	43,0	42.106	5,9	641.313	85,5	43.493	7,3	108.813	14,5	-1.387	-1,3
<i>Servizi</i>	1.031.473	59,2	48.077	4,9	839.450	81,4	51.842	6,6	192.023	18,6	-3.765	-1,9
<b>Totale</b>	<b>1.743.494</b>	<b>100,0</b>	<b>71.767</b>	<b>4,3</b>	<b>1.429.838</b>	<b>82,0</b>	<b>77.343</b>	<b>5,7</b>	<b>313.656</b>	<b>18,0</b>	<b>-5.576</b>	<b>-1,7</b>
<b>Valori riferiti alla media mobile a 4 trimestri</b>												
<i>Agricoltura</i>	72.096	4,3	-7.245	-9,1	42.710	59,2	-6.717	-13,6	29.386	40,8	-528	-1,8
<i>Industria</i>	481.578	28,4	6.269	1,3	445.825	92,6	7.291	1,7	35.752	7,4	-1.022	-2,8
<i>Costruzioni</i>	136.059	8,0	6.754	5,2	79.240	58,2	6.524	9,0	56.819	41,8	230	0,4
- Commercio	277.559	16,4	3.043	1,1	193.594	69,7	4.881	2,6	83.964	30,3	-1.838	-2,1
- Altri servizi	726.426	42,9	45.299	6,7	617.494	85,0	46.299	8,1	108.932	15,0	-1.000	-0,9
<i>Servizi</i>	1.003.985	59,3	48.342	5,1	811.088	80,8	51.180	6,7	192.897	19,2	-2.838	-1,5
<b>Totale</b>	<b>1.693.716</b>	<b>100,0</b>	<b>54.120</b>	<b>3,3</b>	<b>1.378.863</b>	<b>81,4</b>	<b>58.278</b>	<b>4,4</b>	<b>314.853</b>	<b>18,6</b>	<b>-4.158</b>	<b>-1,3</b>

(1) Quota della divisione o del settore sul totale degli addetti delle localizzazioni. (2) Quota dei dipendenti e degli indipendenti nel settore (3) Rispetto ai dodici mesi precedenti

Elaborazioni Unioncamere Emilia-Romagna su dati InfoCamere Movimprese

Serie della media mobile degli addetti delle localizzazioni(1) per macro-settori: stock, quote(2), flussi e tassi di variazione percentuali tendenziali(3).  
Valori riferiti alla media mobile a 4 trimestri.

Periodo	Italia			Piemonte				Lombardia				Veneto				Emilia-Romagna				
	Stock		Flusso		Stock		Flusso		Stock		Flusso		Stock		Flusso		Stock		Flusso	
	Unità	Unità	Tasso (3)	Unità	Quota (2)	Unità	Tasso (3)	Unità	Quota (2)	Unità	Tasso (3)	Unità	Quota (2)	Unità	Tasso (3)	Unità	Quota (2)	Unità	Tasso (3)	
3 tri 2017	16.888.353	490.653	3,0	1.330.840	7,9	33.859	2,6	3.517.542	20,8	91.442	2,7	1.677.677	9,9	52.554	3,2	1.568.591	9,3	50.461	3,3	
2017	17.042.821	522.274	3,2	1.341.131	7,9	35.554	2,7	3.547.676	20,8	100.885	2,9	1.696.491	10,0	62.476	3,8	1.584.952	9,3	56.910	3,7	
1 tri 2018	17.175.642	524.993	3,2	1.349.059	7,9	33.536	2,5	3.576.482	20,8	103.596	3,0	1.713.558	10,0	65.775	4,0	1.599.393	9,3	58.144	3,8	
2 tri 2018	17.318.631	564.085	3,4	1.357.759	7,8	35.705	2,7	3.607.580	20,8	114.124	3,3	1.729.502	10,0	68.922	4,2	1.612.694	9,3	59.142	3,8	
3 tri 2018	17.448.982	560.630	3,3	1.366.221	7,8	35.381	2,7	3.639.555	20,9	122.013	3,5	1.744.027	10,0	66.350	4,0	1.625.540	9,3	56.950	3,6	
2018	17.563.363	520.542	3,1	1.371.946	7,8	30.816	2,3	3.670.964	20,9	123.288	3,5	1.757.907	10,0	61.417	3,6	1.638.177	9,3	53.225	3,4	
1 tri 2019	17.744.718	569.076	3,3	1.386.683	7,8	37.623	2,8	3.719.296	21,0	142.814	4,0	1.775.332	10,0	61.774	3,6	1.652.369	9,3	52.976	3,3	
2 tri 2019	17.835.850	517.219	3,0	1.390.410	7,8	32.652	2,4	3.739.999	21,0	132.419	3,7	1.786.906	10,0	57.404	3,3	1.660.550	9,3	47.856	3,0	
3 tri 2019	17.905.148	456.166	2,6	1.392.620	7,8	26.399	1,9	3.754.775	21,0	115.221	3,2	1.794.752	10,0	50.725	2,9	1.666.291	9,3	40.751	2,5	
2019	17.971.861	408.498	2,3	1.394.574	7,8	22.627	1,6	3.767.422	21,0	96.458	2,6	1.801.357	10,0	43.450	2,5	1.671.217	9,3	33.040	2,0	
1 tri 2020	18.006.861	262.143	1,5	1.386.020	7,7	-663	-0,0	3.748.326	20,8	29.030	0,8	1.803.331	10,0	27.999	1,6	1.675.821	9,3	23.452	1,4	
2 tri 2020	17.938.008	102.158	0,6	1.379.008	7,7	-11.403	-0,8	3.742.227	20,9	2.228	0,1	1.793.238	10,0	6.332	0,4	1.666.341	9,3	5.791	0,3	
3 tri 2020	17.850.855	-54.294	-0,3	1.368.632	7,7	-23.988	-1,7	3.731.955	20,9	-22.820	-0,6	1.781.830	10,0	-12.923	-0,7	1.655.051	9,3	-11.240	-0,7	
2020	17.791.215	-180.646	-1,0	1.361.119	7,7	-33.454	-2,4	3.722.667	20,9	-44.755	-1,2	1.772.128	10,0	-29.229	-1,6	1.645.785	9,3	-25.432	-1,5	
1 tri 2021	17.634.762	-372.099	-2,1	1.352.260	7,7	-33.760	-2,4	3.706.269	21,0	-42.057	-1,1	1.755.232	10,0	-48.100	-2,7	1.626.912	9,2	-48.909	-2,9	
2 tri 2021	17.705.256	-232.752	-1,3	1.355.029	7,7	-23.979	-1,7	3.706.976	20,9	-35.251	-0,9	1.759.451	9,9	-33.787	-1,9	1.630.893	9,2	-35.448	-2,1	
3 tri 2021	17.814.753	-36.102	-0,2	1.361.527	7,6	-7.106	-0,5	3.716.680	20,9	-15.275	-0,4	1.768.201	9,9	-13.629	-0,8	1.639.596	9,2	-15.455	-0,9	
2021	17.948.235	157.020	0,9	1.370.863	7,6	9.744	0,7	3.733.906	20,8	11.238	0,3	1.779.252	9,9	7.124	0,4	1.650.130	9,2	4.345	0,3	
1 tri 2022	18.069.141	434.380	2,5	1.381.620	7,6	29.360	2,2	3.769.566	20,9	63.298	1,7	1.791.163	9,9	35.931	2,0	1.657.249	9,2	30.337	1,9	
2 tri 2022	18.289.819	584.563	3,3	1.394.492	7,6	39.463	2,9	3.816.624	20,9	109.648	3,0	1.809.924	9,9	50.473	2,9	1.675.774	9,2	44.881	2,8	
3 tri 2022	18.500.471	685.719	3,8	1.407.163	7,6	45.636	3,4	3.861.723	20,9	145.043	3,9	1.825.175	9,9	56.975	3,2	1.693.716	9,2	54.120	3,3	

(1) Media mobile a 4 trimestri. (2) Quota regionale sul totale degli addetti in Italia. (3) Rispetto ai dodici mesi precedenti.

Elaborazioni Unioncamere Emilia-Romagna su dati InfoCamere Inps



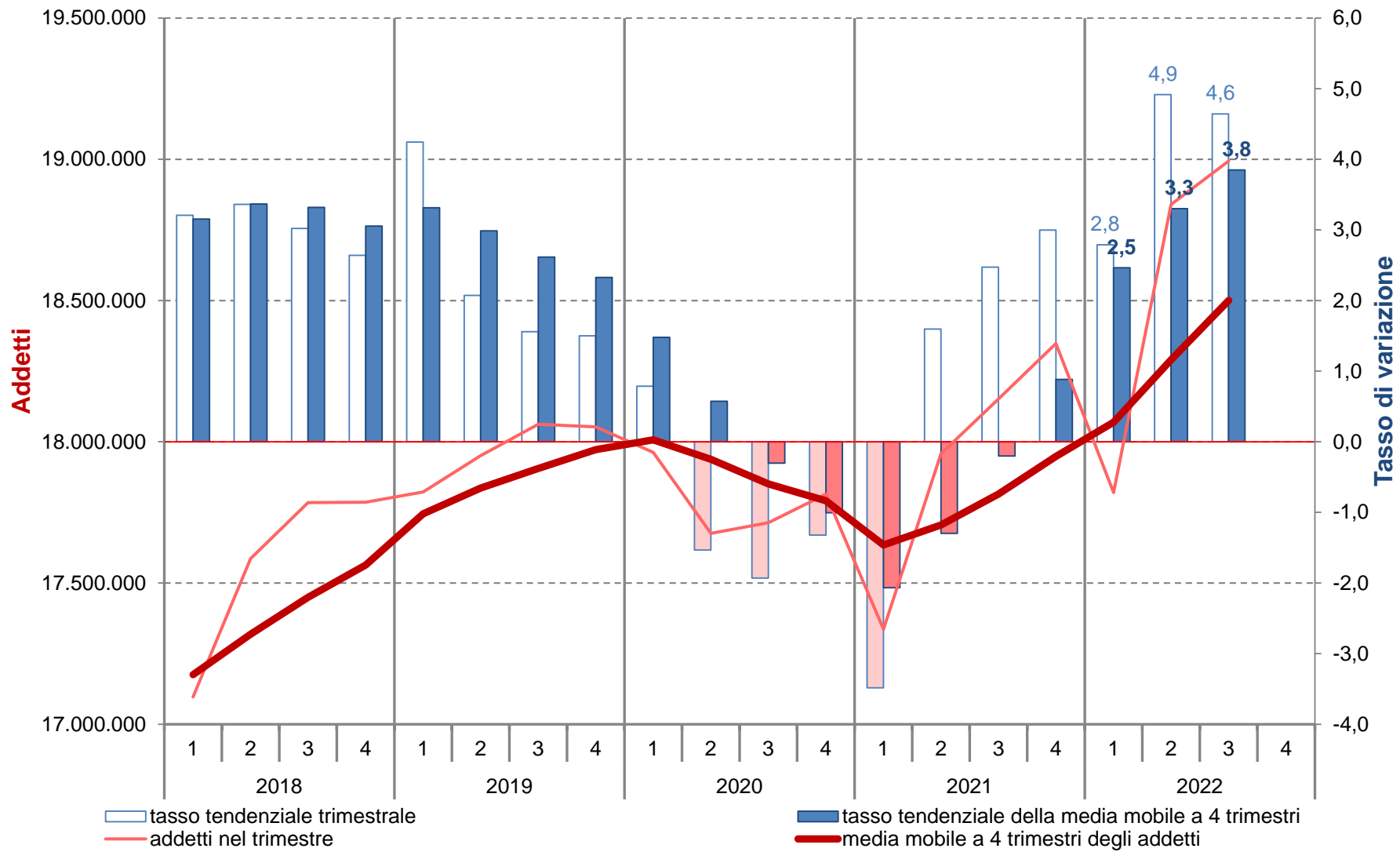
Serie storica degli addetti delle localizzazioni di impresa(1) per macro-settori: stock, quote(2), flussi e tassi di variazione percentuali tendenziali(3).  
Valori trimestrali

Periodo	Italia			Piemonte				Lombardia				Veneto				Emilia-Romagna				
	Stock		Flusso		Stock		Flusso		Stock		Flusso		Stock		Flusso		Stock		Flusso	
	Unità	Unità	Tasso (3)	Unità	Quota (2)	Unità	Tasso (3)	Unità	Quota (2)	Unità	Tasso (3)	Unità	Quota (2)	Unità	Tasso (3)	Unità	Quota (2)	Unità	Tasso (3)	
3 tri 2017	17.263.241	535.223	3,2	1.349.972	7,8	35.144	2,7	3.562.029	20,6	96.340	2,8	1.719.744	10,0	68.387	4,1	1.607.719	9,3	60.154	3,9	
4 tri 2017	17.328.209	617.873	3,7	1.353.547	7,8	41.163	3,1	3.574.808	20,6	120.536	3,5	1.722.699	9,9	75.257	4,6	1.606.529	9,3	65.446	4,2	
1 tri 2018	17.096.737	531.285	3,2	1.352.625	7,9	31.715	2,4	3.614.763	21,1	115.226	3,3	1.717.381	10,0	68.269	4,1	1.593.806	9,3	57.763	3,8	
2 tri 2018	17.586.338	571.957	3,4	1.374.891	7,8	34.798	2,6	3.678.721	20,9	124.392	3,5	1.758.184	10,0	63.776	3,8	1.642.720	9,3	53.203	3,3	
3 tri 2018	17.784.645	521.404	3,0	1.383.819	7,8	33.847	2,5	3.689.926	20,7	127.897	3,6	1.777.843	10,0	58.099	3,4	1.659.106	9,3	51.387	3,2	
4 tri 2018	17.785.732	457.523	2,6	1.376.450	7,7	22.903	1,7	3.700.444	20,8	125.636	3,5	1.778.221	10,0	55.522	3,2	1.657.077	9,3	50.548	3,1	
1 tri 2019	17.822.158	725.421	4,2	1.411.570	7,9	58.945	4,4	3.808.094	21,4	193.331	5,3	1.787.080	10,0	69.699	4,1	1.650.572	9,3	56.766	3,6	
2 tri 2019	17.950.864	364.526	2,1	1.389.802	7,7	14.911	1,1	3.761.532	21,0	82.811	2,3	1.804.479	10,1	46.295	2,6	1.675.443	9,3	32.723	2,0	
3 tri 2019	18.061.839	277.194	1,6	1.392.657	7,7	8.838	0,6	3.749.030	20,8	59.104	1,6	1.809.228	10,0	31.385	1,8	1.682.073	9,3	22.967	1,4	
4 tri 2019	18.052.581	266.849	1,5	1.384.265	7,7	7.815	0,6	3.751.031	20,8	50.587	1,4	1.804.642	10,0	26.421	1,5	1.676.781	9,3	19.704	1,2	
1 tri 2020	17.962.160	140.002	0,8	1.377.355	7,7	-34.215	-2,4	3.731.710	20,8	-76.384	-2,0	1.794.976	10,0	7.896	0,4	1.668.986	9,3	18.414	1,1	
2 tri 2020	17.675.451	-275.413	-1,5	1.361.753	7,7	-28.049	-2,0	3.737.136	21,1	-24.396	-0,6	1.764.106	10,0	-40.373	-2,2	1.637.522	9,3	-37.921	-2,3	
3 tri 2020	17.713.227	-348.612	-1,9	1.351.156	7,6	-41.501	-3,0	3.707.943	20,9	-41.087	-1,1	1.763.594	10,0	-45.634	-2,5	1.636.915	9,2	-45.158	-2,7	
4 tri 2020	17.814.022	-238.559	-1,3	1.354.213	7,6	-30.052	-2,2	3.713.880	20,8	-37.151	-1,0	1.765.837	9,9	-38.805	-2,2	1.639.718	9,2	-37.063	-2,2	
1 tri 2021	17.336.347	-625.813	-3,5	1.341.917	7,7	-35.438	-2,6	3.666.116	21,1	-65.594	-1,8	1.727.389	10,0	-67.587	-3,8	1.593.492	9,2	-75.494	-4,5	
2 tri 2021	17.957.426	281.975	1,6	1.372.830	7,6	11.077	0,8	3.739.964	20,8	2.828	0,1	1.780.984	9,9	16.878	1,0	1.653.447	9,2	15.925	1,0	
3 tri 2021	18.151.215	437.988	2,5	1.377.146	7,6	25.990	1,9	3.746.760	20,6	38.817	1,0	1.798.593	9,9	34.999	2,0	1.671.727	9,2	34.812	2,1	
4 tri 2021	18.347.952	533.930	3,0	1.391.560	7,6	37.347	2,8	3.782.782	20,6	68.902	1,9	1.810.041	9,9	44.204	2,5	1.681.853	9,2	42.135	2,6	
1 tri 2022	17.819.972	483.625	2,8	1.384.943	7,8	43.026	3,2	3.808.759	21,4	142.643	3,9	1.775.032	10,0	47.643	2,8	1.621.969	9,1	28.477	1,8	
2 tri 2022	18.840.135	882.709	4,9	1.424.317	7,6	51.487	3,8	3.928.193	20,9	188.229	5,0	1.856.030	9,9	75.046	4,2	1.727.548	9,2	74.101	4,5	
3 tri 2022	18.993.826	842.611	4,6	1.427.830	7,5	50.684	3,7	3.927.156	20,7	180.396	4,8	1.859.598	9,8	61.005	3,4	1.743.494	9,2	71.767	4,3	

(1) Valori riferiti al singolo trimestre. (2) Quota regionale sul totale degli addetti in Italia. (3) Rispetto ai dodici mesi precedenti.

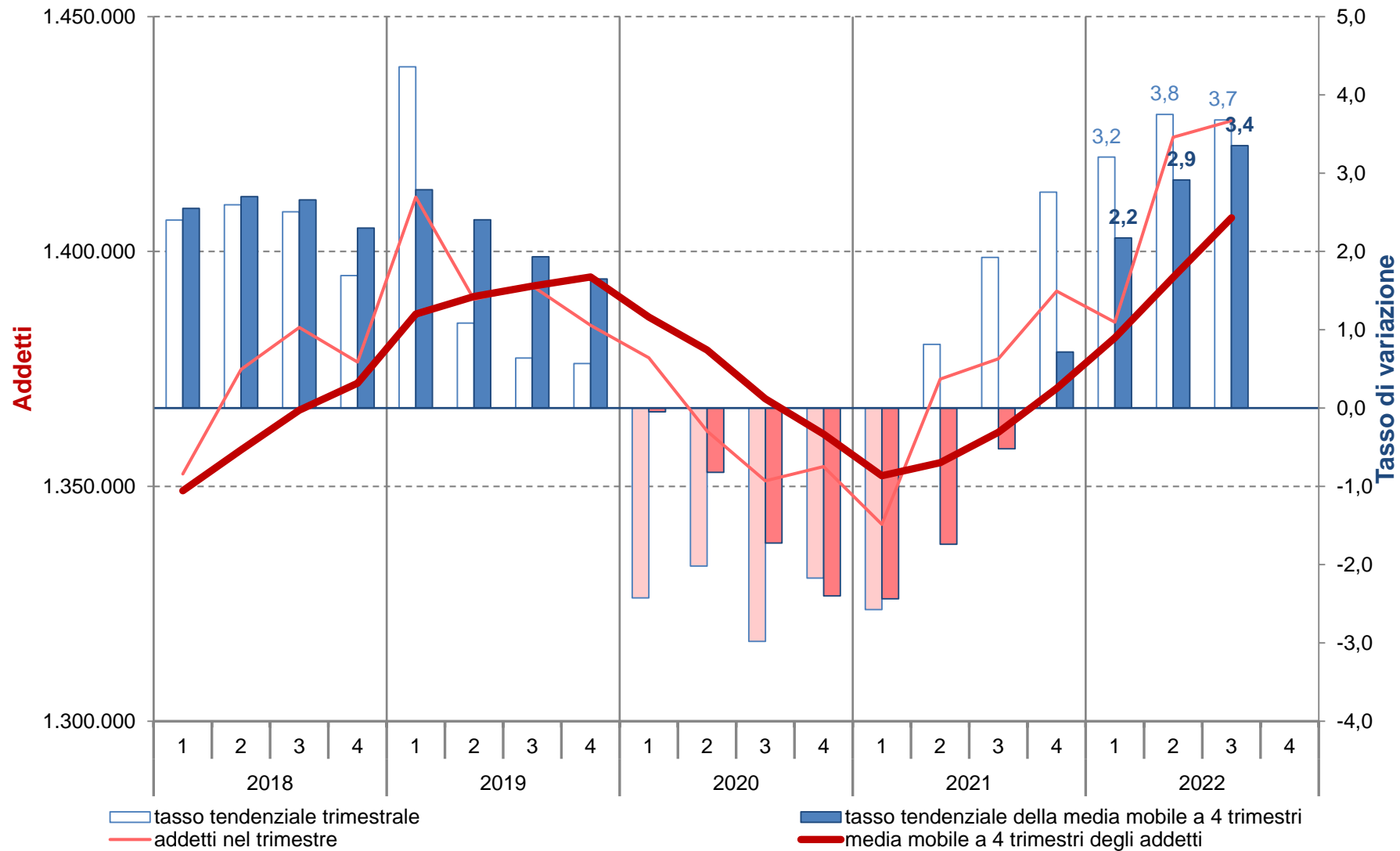
Elaborazioni Unioncamere Emilia-Romagna su dati InfoCamere Inps

## Addetti totali delle localizzazioni di impresa in Italia



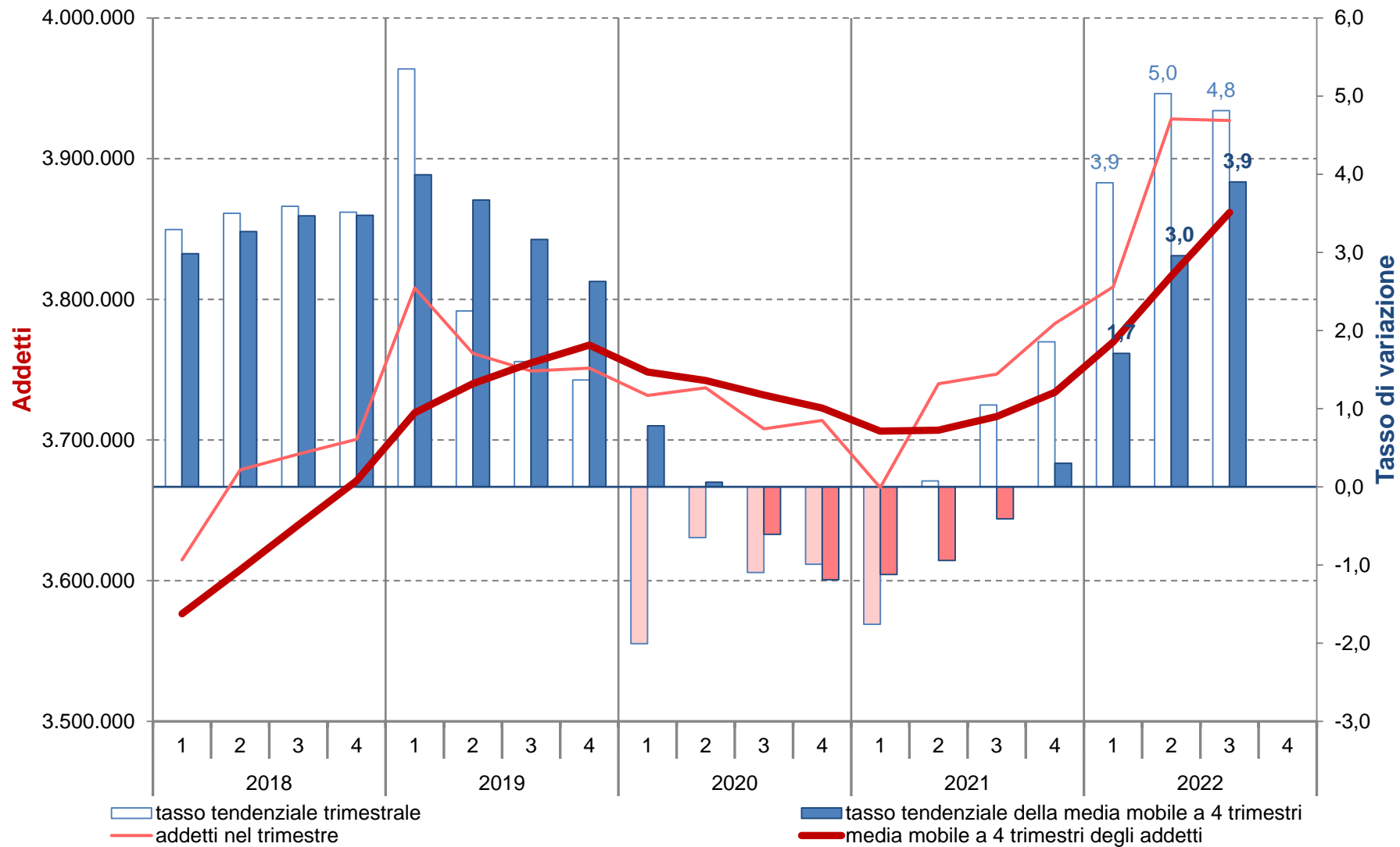
Elaborazioni Unioncamere Emilia-Romagna su dati InfoCamere Inps

## Addetti totali delle localizzazioni di impresa in Piemonte



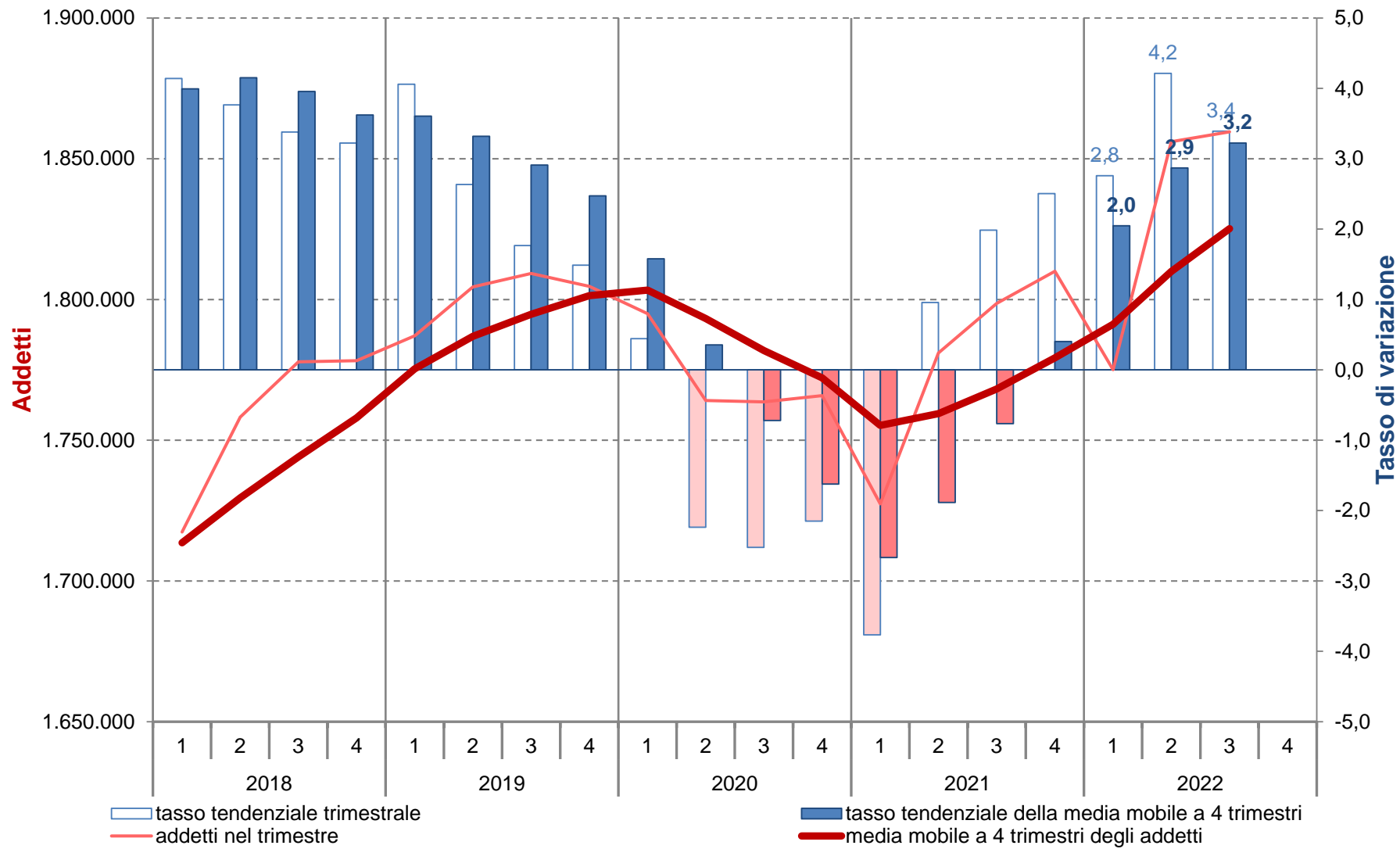
Elaborazioni Unioncamere Emilia-Romagna su dati InfoCamere Inps

## Addetti totali delle localizzazioni di impresa in Lombardia



Elaborazioni Unioncamere Emilia-Romagna su dati InfoCamere Inps

## Addetti totali delle localizzazioni di impresa in Veneto



Elaborazioni Unioncamere Emilia-Romagna su dati InfoCamere Inps

Serie storica della media mobile degli addetti totali, dipendenti e indipendenti delle localizzazioni(1) : stock, quote(2), flussi e tassi di variazione percentuali tendenziali(3).

Valori riferiti alla media mobile a 4 trimestri.

Periodo	Totale			Dipendenti				Indipendenti			
	Stock	Flusso		Stock		Flusso		Stock		Flusso	
	Unità	Unità	Tasso (3)	Unità	Quota (2)	Unità	Tasso (3)	Unità	Quota (2)	Unità	Tasso (3)
3 tri 2017	1.568.591	50.461	3,3	1.237.521	78,9	55.457	4,7	331.070	21,1	-4.996	-1,5
2017	1.584.952	56.910	3,7	1.255.017	79,2	61.817	5,2	329.935	20,8	-4.908	-1,5
1 tri 2018	1.599.393	58.144	3,8	1.270.711	79,4	62.987	5,2	328.682	20,6	-4.843	-1,5
2 tri 2018	1.612.694	59.142	3,8	1.285.324	79,7	64.001	5,2	327.369	20,3	-4.860	-1,5
3 tri 2018	1.625.540	56.950	3,6	1.297.473	79,8	59.953	4,8	328.067	20,2	-3.003	-0,9
2018	1.638.177	53.225	3,4	1.309.434	79,9	54.417	4,3	328.743	20,1	-1.192	-0,4
1 tri 2019	1.652.369	52.976	3,3	1.322.687	80,0	51.976	4,1	329.682	20,0	1.001	0,3
2 tri 2019	1.660.550	47.856	3,0	1.330.358	80,1	45.034	3,5	330.192	19,9	2.823	0,9
3 tri 2019	1.666.291	40.751	2,5	1.337.709	80,3	40.235	3,1	328.583	19,7	516	0,2
2019	1.671.217	33.040	2,0	1.344.279	80,4	34.845	2,7	326.939	19,6	-1.805	-0,5
1 tri 2020	1.675.821	23.452	1,4	1.351.614	80,7	28.927	2,2	324.207	19,3	-5.475	-1,7
2 tri 2020	1.666.341	5.791	0,3	1.343.627	80,6	13.269	1,0	322.714	19,4	-7.478	-2,3
3 tri 2020	1.655.051	-11.240	-0,7	1.333.667	80,6	-4.042	-0,3	321.384	19,4	-7.199	-2,2
2020	1.645.785	-25.432	-1,5	1.325.286	80,5	-18.993	-1,4	320.499	19,5	-6.439	-2,0
1 tri 2021	1.626.912	-48.909	-2,9	1.306.438	80,3	-45.176	-3,3	320.474	19,7	-3.734	-1,2
2 tri 2021	1.630.893	-35.448	-2,1	1.311.197	80,4	-32.430	-2,4	319.696	19,6	-3.018	-0,9
3 tri 2021	1.639.596	-15.455	-0,9	1.320.585	80,5	-13.082	-1,0	319.011	19,5	-2.373	-0,7
2021	1.650.130	4.345	0,3	1.331.755	80,7	6.469	0,5	318.375	19,3	-2.124	-0,7
1 tri 2022	1.657.249	30.337	1,9	1.339.700	80,8	33.262	2,5	317.550	19,2	-2.924	-0,9
2 tri 2022	1.675.774	44.881	2,8	1.359.528	81,1	48.331	3,7	316.247	18,9	-3.449	-1,1
3 tri 2022	1.693.716	54.120	3,3	1.378.863	81,4	58.278	4,4	314.853	18,6	-4.158	-1,3

(1) Media mobile a 4 trimestri. (2) Quota dei dipendenti e degli indipendenti. (3) Rispetto ai dodici mesi precedenti.

Elaborazioni Unioncamere Emilia-Romagna su dati InfoCamere Inps

Serie storica degli addetti totali, dipendenti e indipendenti delle localizzazioni(1) : stock, quote(2), flussi e tassi di variazione percentuali tendenziali(3).

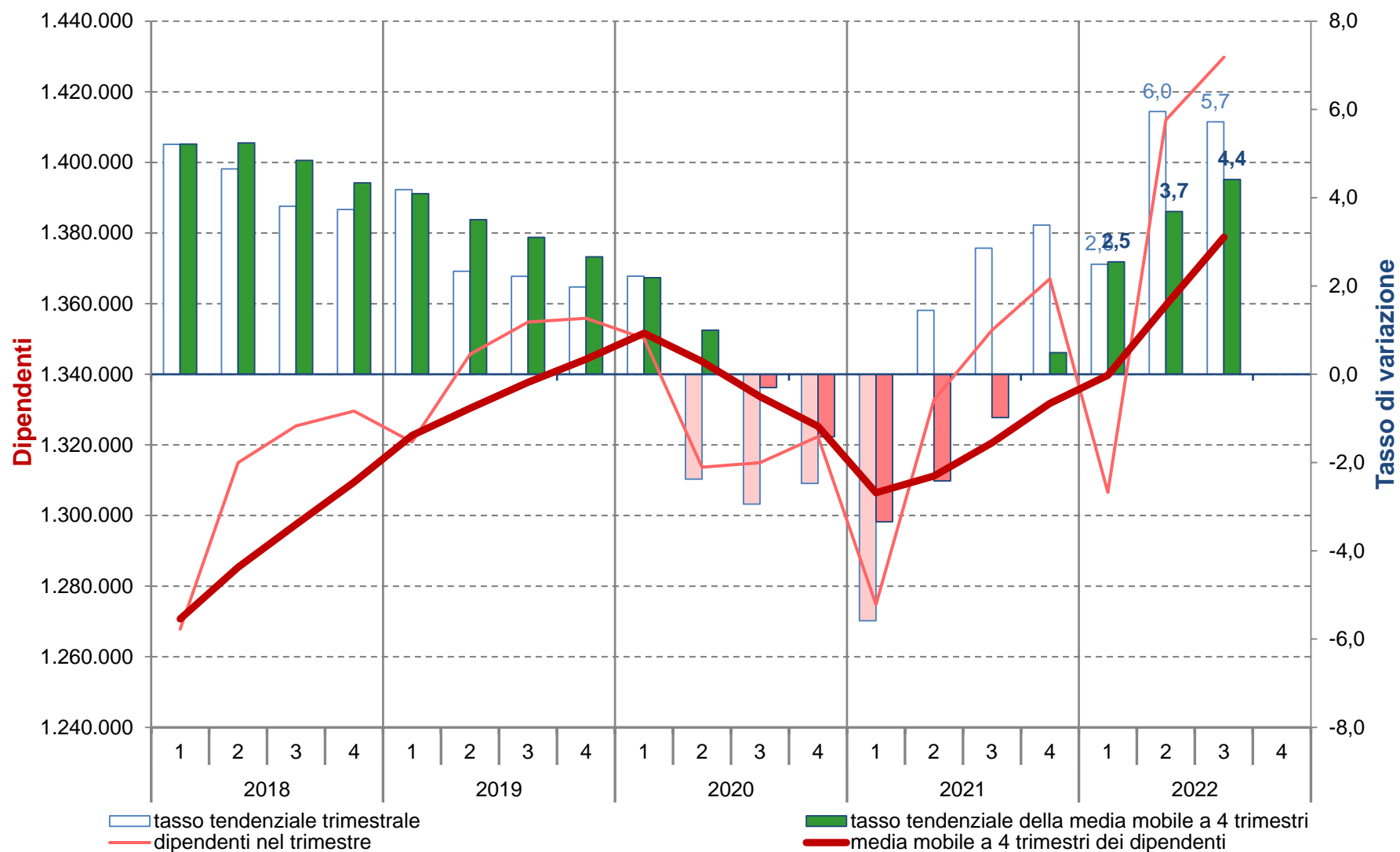
Valori trimestrali.

Periodo	Totale			Dipendenti				Indipendenti			
	Stock Unità	Flusso		Stock		Flusso		Stock		Flusso	
		Unità	Tasso (3)	Unità	Quota (2)	Unità	Tasso (3)	Unità	Quota (2)	Unità	Tasso (3)
3 tri 2017	1.607.719	60.154	3,9	1.276.784	79,4	64.789	5,3	330.935	20,6	-4.635	-1,4
4 tri 2017	1.606.529	65.446	4,2	1.281.735	79,8	69.987	5,8	324.794	20,2	-4.541	-1,4
1 tri 2018	1.593.806	57.763	3,8	1.267.828	79,5	62.775	5,2	325.978	20,5	-5.012	-1,5
2 tri 2018	1.642.720	53.203	3,3	1.314.950	80,0	58.453	4,7	327.770	20,0	-5.250	-1,6
3 tri 2018	1.659.106	51.387	3,2	1.325.380	79,9	48.596	3,8	333.726	20,1	2.791	0,8
4 tri 2018	1.657.077	50.548	3,1	1.329.578	80,2	47.843	3,7	327.499	19,8	2.705	0,8
1 tri 2019	1.650.572	56.766	3,6	1.320.838	80,0	53.010	4,2	329.734	20,0	3.756	1,2
2 tri 2019	1.675.443	32.723	2,0	1.345.635	80,3	30.685	2,3	329.808	19,7	2.038	0,6
3 tri 2019	1.682.073	22.967	1,4	1.354.783	80,5	29.403	2,2	327.290	19,5	-6.436	-1,9
4 tri 2019	1.676.781	19.704	1,2	1.355.859	80,9	26.281	2,0	320.922	19,1	-6.577	-2,0
1 tri 2020	1.668.986	18.414	1,1	1.350.177	80,9	29.339	2,2	318.809	19,1	-10.925	-3,3
2 tri 2020	1.637.522	-37.921	-2,3	1.313.689	80,2	-31.946	-2,4	323.833	19,8	-5.975	-1,8
3 tri 2020	1.636.915	-45.158	-2,7	1.314.943	80,3	-39.840	-2,9	321.972	19,7	-5.318	-1,6
4 tri 2020	1.639.718	-37.063	-2,2	1.322.335	80,6	-33.524	-2,5	317.383	19,4	-3.539	-1,1
1 tri 2021	1.593.492	-75.494	-4,5	1.274.785	80,0	-75.392	-5,6	318.707	20,0	-102	-0,0
2 tri 2021	1.653.447	15.925	1,0	1.332.725	80,6	19.036	1,4	320.722	19,4	-3.111	-1,0
3 tri 2021	1.671.727	34.812	2,1	1.352.495	80,9	37.552	2,9	319.232	19,1	-2.740	-0,9
4 tri 2021	1.681.853	42.135	2,6	1.367.014	81,3	44.679	3,4	314.839	18,7	-2.544	-0,8
1 tri 2022	1.621.969	28.477	1,8	1.306.564	80,6	31.779	2,5	315.405	19,4	-3.302	-1,0
2 tri 2022	1.727.548	74.101	4,5	1.412.037	81,7	79.312	6,0	315.511	18,3	-5.211	-1,6
3 tri 2022	1.743.494	71.767	4,3	1.429.838	82,0	77.343	5,7	313.656	18,0	-5.576	-1,7

(1) Valori trimestrali. (2) Quota dei dipendenti e degli indipendenti. (3) Rispetto ai dodici mesi precedenti.

Elaborazioni Unioncamere Emilia-Romagna su dati InfoCamere Inps

## Addetti dipendenti delle localizzazioni di imprese dell'Emilia-Romagna

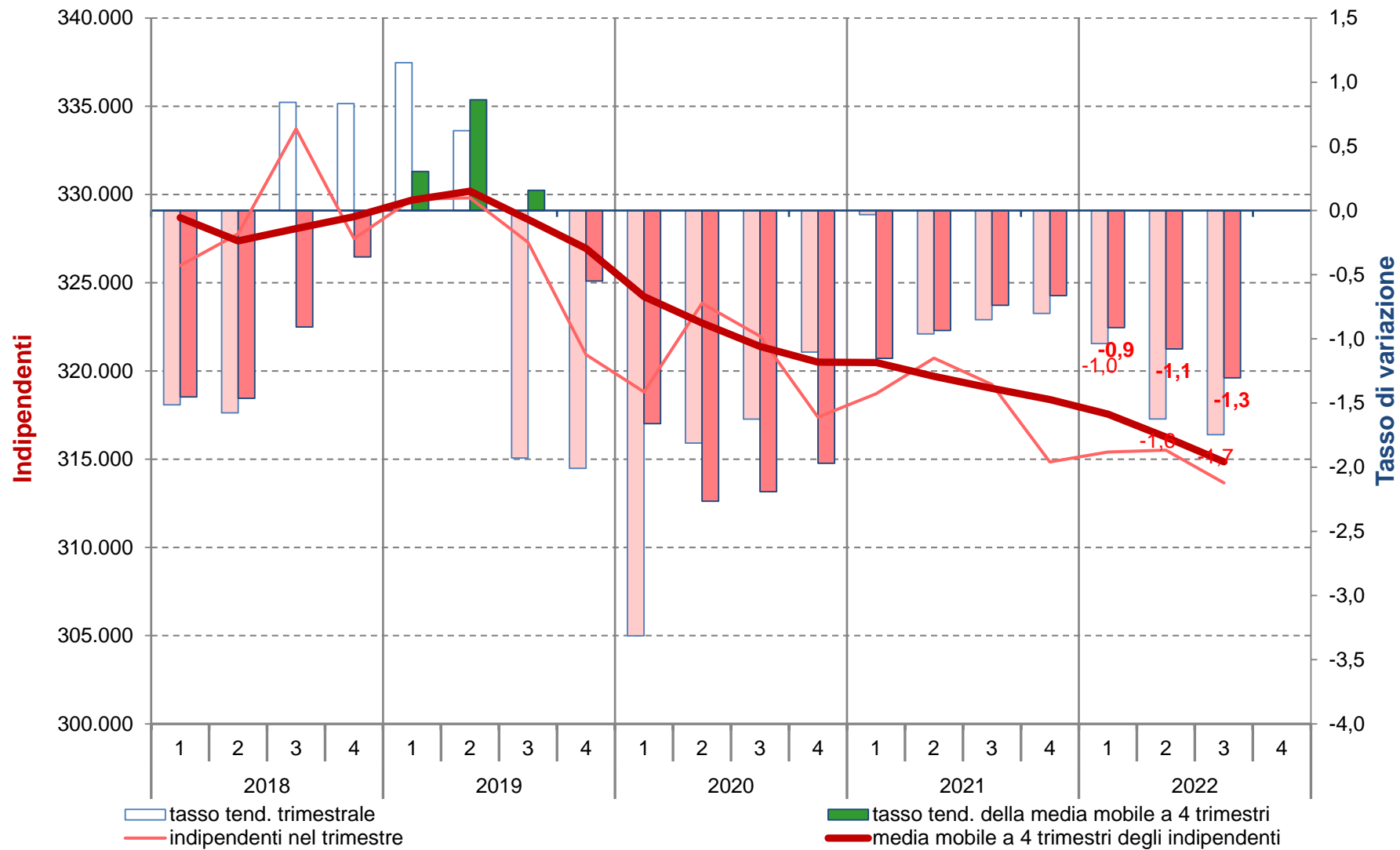


(1) Rispetto ai dodici mesi precedenti,

Elaborazioni Unioncamere Emilia-Romagna su dati InfoCamere Inps



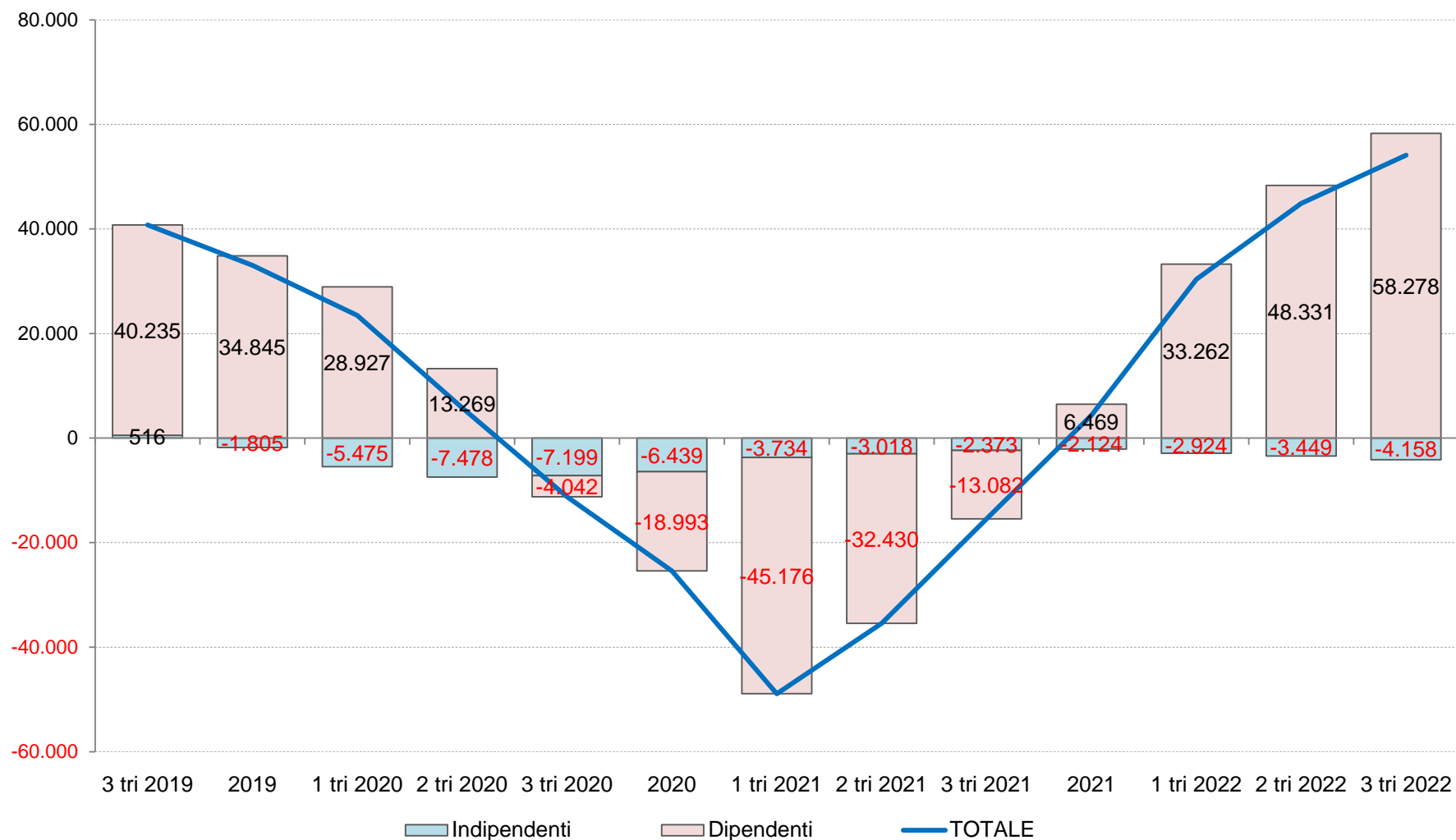
## Addetti indipendenti delle localizzazioni di imprese dell'Emilia-Romagna



(1) Rispetto ai dodici mesi precedenti,

Elaborazioni Unioncamere Emilia-Romagna su dati InfoCamere Inps

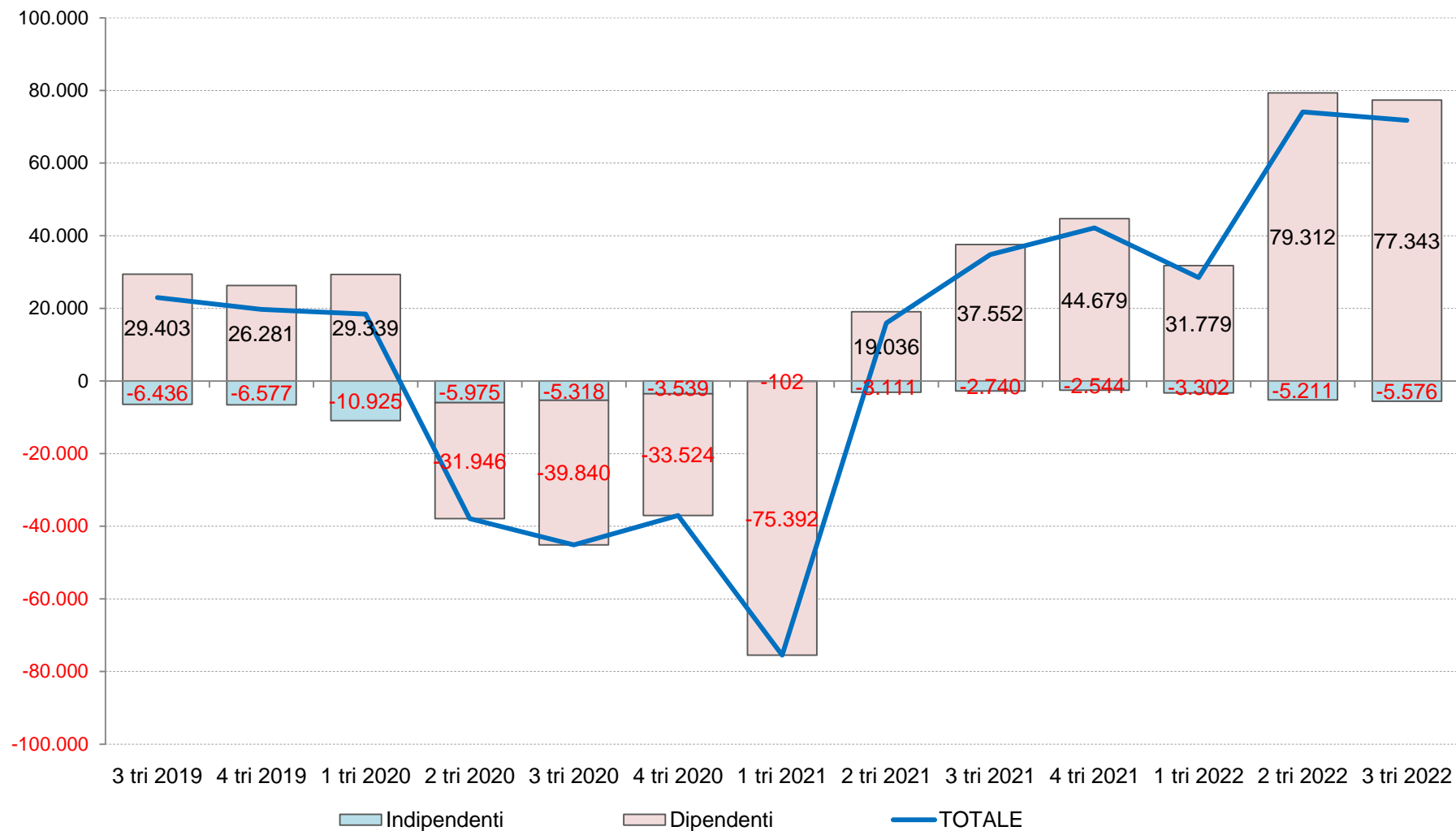
Serie storica della differenza tendenziale(1) della media mobile degli addetti delle localizzazioni dipendenti e indipendenti.



(1) Rispetto ai dodici mesi precedenti,

Elaborazioni Unioncamere Emilia-Romagna su dati InfoCamere Inps

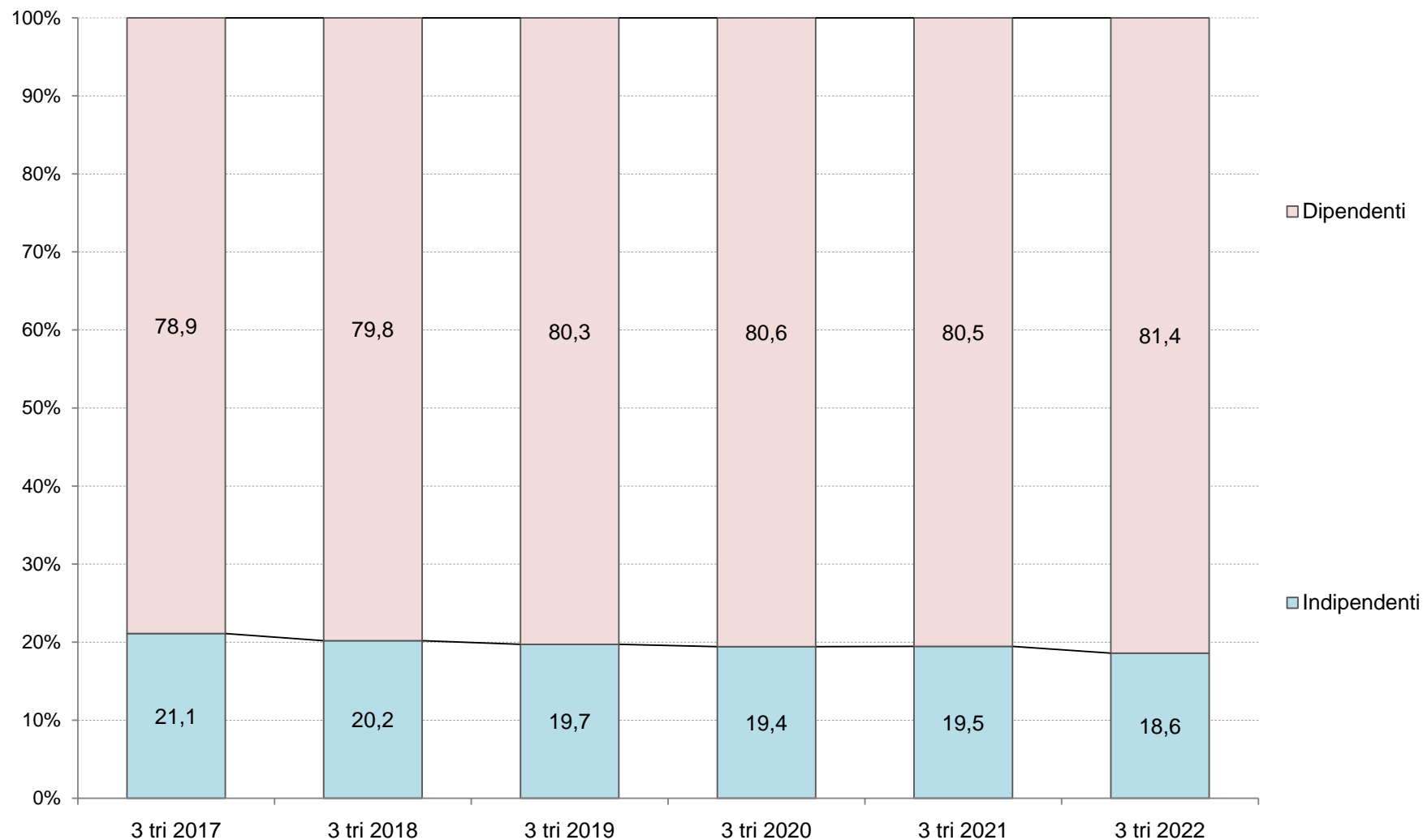
Serie storica della differenza tendenziale(1) degli addetti delle localizzazioni dipendenti e indipendenti.



(1) Rispetto ai dodici mesi precedenti,

Elaborazioni Unioncamere Emilia-Romagna su dati InfoCamere Inps

Serie storica della quota(1) degli addetti alle localizzazioni dipendenti e indipendenti



(1) Valori riferiti alla media mobile a 4 trimestri.

Elaborazioni Unioncamere Emilia-Romagna su dati InfoCamere Inps

Serie storica della media mobile degli addetti delle localizzazioni(1) per macro-settori: stock, quote(2), flussi e tassi di variazione percentuali tendenziali(3)  
Valori riferiti alla media mobile a 4 trimestri.

Periodo	Totale			Agricoltura				Industria				Costruzioni				Commercio				Altri Servizi			
	Stock		Flusso	Stock		Flusso		Stock		Flusso		Stock		Flusso		Stock		Flusso		Stock		Flusso	
	Unità		Unità Tasso (3)	Unità Quota (2)		Unità Tasso (3)	Unità Quota (2)		Unità Tasso (3)	Unità Quota (2)		Unità Tasso (3)	Unità Quota (2)		Unità Tasso (3)	Unità Quota (2)		Unità Tasso (3)	Unità Quota (2)		Unità Tasso (3)		
3 tri 2017	1.568.591	50.461	3,3	74.725	4,8	682	0,9	466.848	29,8	10.646	2,3	122.909	7,8	-962	-0,8	274.033	17,5	7.201	2,7	630.077	40,2	32.895	5,5
2017	1.584.952	56.910	3,7	75.446	4,8	1.305	1,8	468.087	29,5	9.524	2,1	122.945	7,8	-717	-0,6	275.881	17,4	5.737	2,1	642.593	40,5	41.061	6,8
1 tri 2018	1.599.393	58.144	3,8	75.468	4,7	848	1,1	469.952	29,4	7.763	1,7	123.393	7,7	-26	-0,0	277.337	17,3	6.476	2,4	653.243	40,8	43.084	7,1
2 tri 2018	1.612.694	59.142	3,8	76.676	4,8	2.611	3,5	472.008	29,3	6.845	1,5	123.841	7,7	739	0,6	278.384	17,3	6.061	2,2	661.785	41,0	42.886	6,9
3 tri 2018	1.625.540	56.950	3,6	76.963	4,7	2.239	3,0	474.303	29,2	7.456	1,6	124.276	7,6	1.368	1,1	279.994	17,2	5.961	2,2	670.004	41,2	39.927	6,3
2018	1.638.177	53.225	3,4	77.238	4,7	1.791	2,4	477.607	29,2	9.520	2,0	124.653	7,6	1.708	1,4	281.286	17,2	5.405	2,0	677.393	41,4	34.801	5,4
1 tri 2019	1.652.369	52.976	3,3	78.183	4,7	2.715	3,6	481.706	29,2	11.754	2,5	125.148	7,6	1.755	1,4	283.281	17,1	5.944	2,1	684.051	41,4	30.808	4,7
2 tri 2019	1.660.550	47.856	3,0	78.680	4,7	2.004	2,6	483.461	29,1	11.454	2,4	125.555	7,6	1.714	1,4	284.000	17,1	5.616	2,0	688.853	41,5	27.068	4,1
3 tri 2019	1.666.291	40.751	2,5	78.989	4,7	2.026	2,6	484.815	29,1	10.511	2,2	125.952	7,6	1.676	1,3	283.901	17,0	3.907	1,4	692.635	41,6	22.631	3,4
2019	1.671.217	33.040	2,0	79.170	4,7	1.933	2,5	485.001	29,0	7.394	1,5	128.231	7,7	3.577	2,9	283.834	17,0	2.548	0,9	694.982	41,6	17.589	2,6
1 tri 2020	1.675.821	23.452	1,4	80.776	4,8	2.593	3,3	482.622	28,8	916	0,2	129.894	7,8	4.746	3,8	282.726	16,9	-555	-0,2	699.804	41,8	15.753	2,3
2 tri 2020	1.666.341	5.791	0,3	80.427	4,8	1.747	2,2	482.385	28,9	-1.076	-0,2	129.975	7,8	4.420	3,5	280.992	16,9	-3.008	-1,1	692.562	41,6	3.709	0,5
3 tri 2020	1.655.051	-11.240	-0,7	79.185	4,8	195	0,2	480.631	29,0	-4.183	-0,9	130.046	7,9	4.094	3,3	279.349	16,9	-4.552	-1,6	685.841	41,4	-6.794	-1,0
2020	1.645.785	-25.432	-1,5	79.003	4,8	-167	-0,2	479.868	29,2	-5.133	-1,1	128.651	7,8	420	0,3	277.634	16,9	-6.200	-2,2	680.629	41,4	-14.353	-2,1
1 tri 2021	1.626.912	-48.909	-2,9	77.718	4,8	-3.058	-3,8	477.348	29,3	-5.274	-1,1	127.204	7,8	-2.690	-2,1	275.544	16,9	-7.183	-2,5	669.099	41,1	-30.705	-4,4
2 tri 2021	1.630.893	-35.448	-2,1	78.655	4,8	-1.773	-2,2	475.550	29,2	-6.836	-1,4	128.136	7,9	-1.839	-1,4	274.986	16,9	-6.007	-2,1	673.568	41,3	-18.994	-2,7
3 tri 2021	1.639.596	-15.455	-0,9	79.340	4,8	156	0,2	475.308	29,0	-5.323	-1,1	129.305	7,9	-741	-0,6	274.516	16,7	-4.833	-1,7	681.127	41,5	-4.714	-0,7
2021	1.650.130	4.345	0,3	79.920	4,8	917	1,2	475.354	28,8	-4.514	-0,9	130.464	7,9	1.814	1,4	274.038	16,6	-3.597	-1,3	690.354	41,8	9.725	1,4
1 tri 2022	1.657.249	30.337	1,9	70.667	4,3	-7.051	-9,1	475.759	28,7	-1.589	-0,3	132.746	8,0	5.542	4,4	274.760	16,6	-783	-0,3	703.317	42,4	34.218	5,1
2 tri 2022	1.675.774	44.881	2,8	70.830	4,2	-7.824	-9,9	478.501	28,6	2.952	0,6	134.478	8,0	6.342	4,9	276.066	16,5	1.080	0,4	715.900	42,7	42.332	6,3
3 tri 2022	1.693.716	54.120	3,3	72.096	4,3	-7.245	-9,1	481.578	28,4	6.269	1,3	136.059	8,0	6.754	5,2	277.559	16,4	3.043	1,1	726.426	42,9	45.299	6,7

(1) Media mobile a 4 trimestri. (2) Composizione per macro-settori del totale degli addetti. (3) Rispetto ai dodici mesi precedenti.

Elaborazioni Unioncamere Emilia-Romagna su dati InfoCamere Inps

Serie storica degli addetti delle localizzazioni di impresa(1) per macro-settori: stock, quote(2), flussi e tassi di variazione percentuali tendenziali(3).

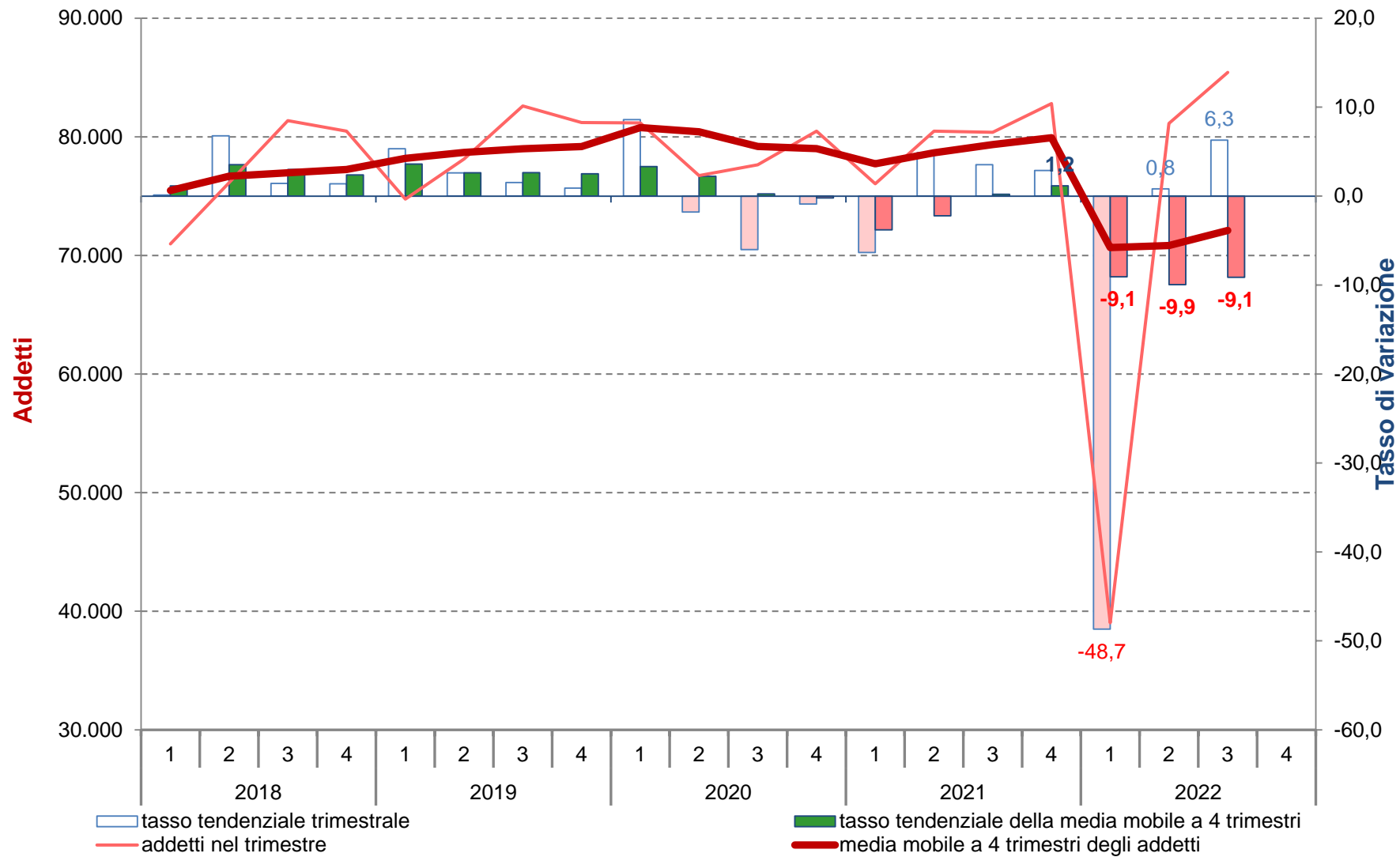
Valori trimestrali

Periodo	Totale			Agricoltura				Industria				Costruzioni				Commercio				Altri Servizi			
	Stock		Flusso			Stock		Flusso				Stock		Flusso				Stock		Flusso			
	Unità		Unità Tasso			Unità Quota		Unità Tasso				Unità Quota		Unità Tasso				Unità Quota		Unità Tasso			
			(3)			(2)		(3)				(2)		(3)				(2)		(3)		(2)	(3)
3 tri 2017	1.607.719	60.154	3,9	80.218	5,0	2.637	3,4	469.559	29,2	6.740	1,5	123.492	7,7	-773	-0,6	277.785	17,3	6.840	2,5	656.665	40,8	44.710	7,3
4 tri 2017	1.606.529	65.446	4,2	79.382	4,9	2.887	3,8	467.165	29,1	4.957	1,1	123.249	7,7	146	0,1	277.824	17,3	7.392	2,7	658.909	41,0	50.064	8,2
1 tri 2018	1.593.806	57.763	3,8	70.968	4,5	86	0,1	473.544	29,7	7.460	1,6	123.484	7,7	1.791	1,5	276.424	17,3	5.825	2,2	649.386	40,7	42.601	7,0
2 tri 2018	1.642.720	53.203	3,3	76.136	4,6	4.833	6,8	477.762	29,1	8.222	1,8	125.139	7,6	1.793	1,5	281.503	17,1	4.187	1,5	682.180	41,5	34.168	5,3
3 tri 2018	1.659.106	51.387	3,2	81.366	4,9	1.148	1,4	478.742	28,9	9.183	2,0	125.232	7,5	1.740	1,4	284.226	17,1	6.441	2,3	689.540	41,6	32.875	5,0
4 tri 2018	1.657.077	50.548	3,1	80.480	4,9	1.098	1,4	480.381	29,0	13.216	2,8	124.758	7,5	1.509	1,2	282.991	17,1	5.167	1,9	688.467	41,5	29.558	4,5
1 tri 2019	1.650.572	56.766	3,6	74.750	4,5	3.782	5,3	489.937	29,7	16.393	3,5	125.463	7,6	1.979	1,6	284.404	17,2	7.980	2,9	676.018	41,0	26.632	4,1
2 tri 2019	1.675.443	32.723	2,0	78.124	4,7	1.988	2,6	484.785	28,9	7.023	1,5	126.768	7,6	1.629	1,3	284.379	17,0	2.876	1,0	701.387	41,9	19.207	2,8
3 tri 2019	1.682.073	22.967	1,4	82.603	4,9	1.237	1,5	484.155	28,8	5.413	1,1	126.820	7,5	1.588	1,3	283.829	16,9	-397	-0,1	704.666	41,9	15.126	2,2
4 tri 2019	1.676.781	19.704	1,2	81.204	4,8	724	0,9	481.126	28,7	745	0,2	133.871	8,0	9.113	7,3	282.723	16,9	-268	-0,1	697.857	41,6	9.390	1,4
1 tri 2020	1.668.986	18.414	1,1	81.172	4,9	6.422	8,6	480.421	28,8	-9.516	-1,9	132.115	7,9	6.652	5,3	279.973	16,8	-4.431	-1,6	695.305	41,7	19.287	2,9
2 tri 2020	1.637.522	-37.921	-2,3	76.729	4,7	-1.395	-1,8	483.838	29,5	-947	-0,2	127.093	7,8	325	0,3	277.443	16,9	-6.936	-2,4	672.419	41,1	-28.968	-4,1
3 tri 2020	1.636.915	-45.158	-2,7	77.633	4,7	-4.970	-6,0	477.140	29,1	-7.015	-1,4	127.105	7,8	285	0,2	277.255	16,9	-6.574	-2,3	677.782	41,4	-26.884	-3,8
4 tri 2020	1.639.718	-37.063	-2,2	80.479	4,9	-725	-0,9	478.074	29,2	-3.052	-0,6	128.289	7,8	-5.582	-4,2	275.865	16,8	-6.858	-2,4	677.011	41,3	-20.846	-3,0
1 tri 2021	1.593.492	-75.494	-4,5	76.032	4,8	-5.140	-6,3	470.340	29,5	-10.081	-2,1	126.327	7,9	-5.788	-4,4	271.611	17,0	-8.362	-3,0	649.182	40,7	-46.123	-6,6
2 tri 2021	1.653.447	15.925	1,0	80.474	4,9	3.745	4,9	476.644	28,8	-7.194	-1,5	130.823	7,9	3.730	2,9	275.211	16,6	-2.232	-0,8	690.295	41,7	17.876	2,7
3 tri 2021	1.671.727	34.812	2,1	80.376	4,8	2.743	3,5	476.175	28,5	-965	-0,2	131.780	7,9	4.675	3,7	275.376	16,5	-1.879	-0,7	708.020	42,4	30.238	4,5
4 tri 2021	1.681.853	42.135	2,6	82.798	4,9	2.319	2,9	478.257	28,4	183	0,0	132.926	7,9	4.637	3,6	273.952	16,3	-1.913	-0,7	713.920	42,4	36.909	5,5
1 tri 2022	1.621.969	28.477	1,8	39.020	2,4	-37.012	-48,7	471.961	29,1	1.621	0,3	135.454	8,4	9.127	7,2	274.502	16,9	2.891	1,1	701.032	43,2	51.850	8,0
2 tri 2022	1.727.548	74.101	4,5	81.127	4,7	653	0,8	487.612	28,2	10.968	2,3	137.750	8,0	6.927	5,3	280.433	16,2	5.222	1,9	740.626	42,9	50.331	7,3
3 tri 2022	1.743.494	71.767	4,3	85.437	4,9	5.061	6,3	488.480	28,0	12.305	2,6	138.104	7,9	6.324	4,8	281.347	16,1	5.971	2,2	750.126	43,0	42.106	5,9

(1) Valori riferiti al singolo trimestre. (2) Composizione per macro-settori del totale degli addetti. (3) Rispetto ai dodici mesi precedenti.

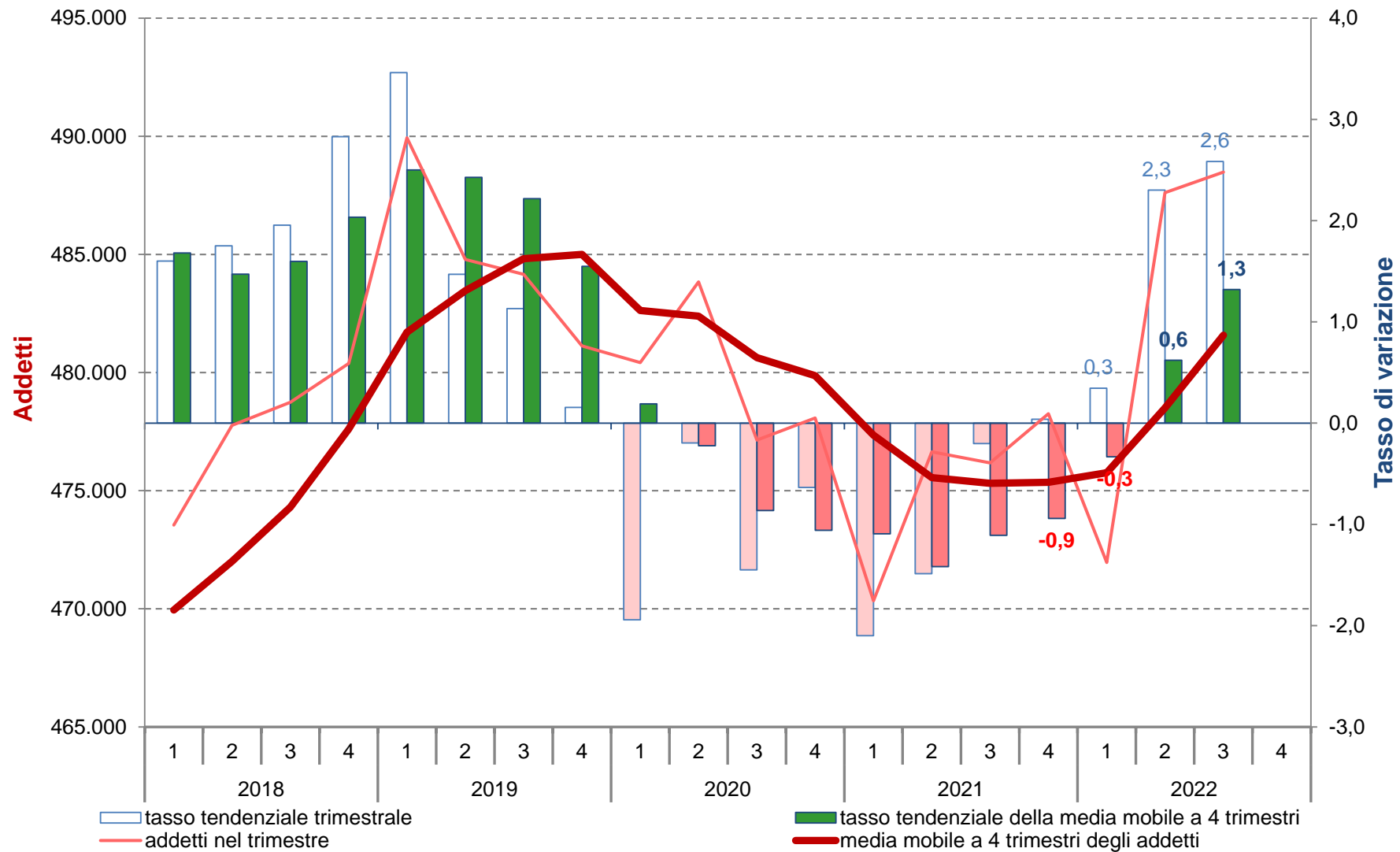
Elaborazioni Unioncamere Emilia-Romagna su dati InfoCamere Inps

## Addetti totali delle localizzazioni di imprese dell'agricoltura in Emilia-Romagna



Elaborazioni Unioncamere Emilia-Romagna su dati InfoCamere Inps

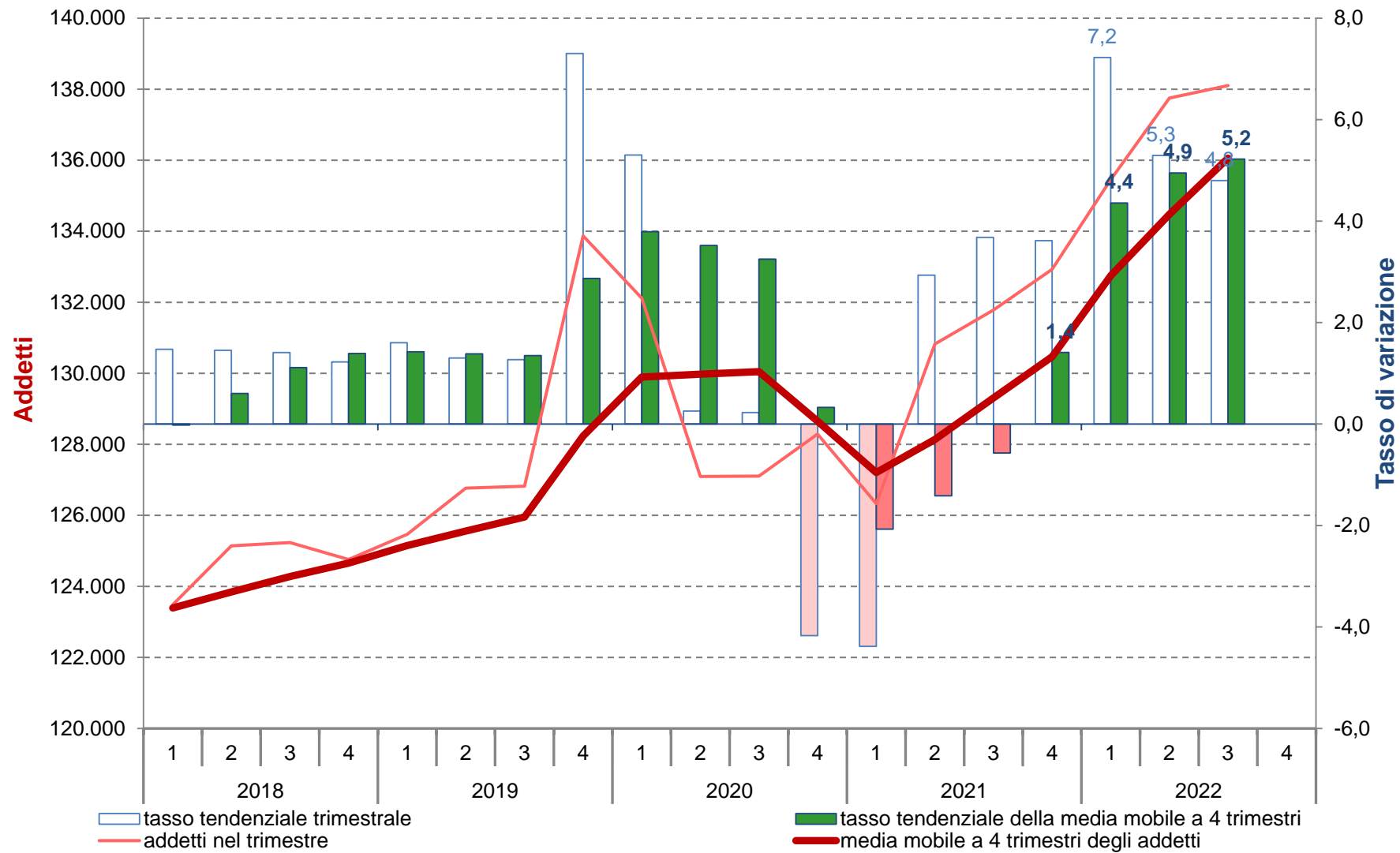
## Addetti totali delle localizzazioni di imprese dell'industria in Emilia-Romagna



Elaborazioni Unioncamere Emilia-Romagna su dati InfoCamere Inps

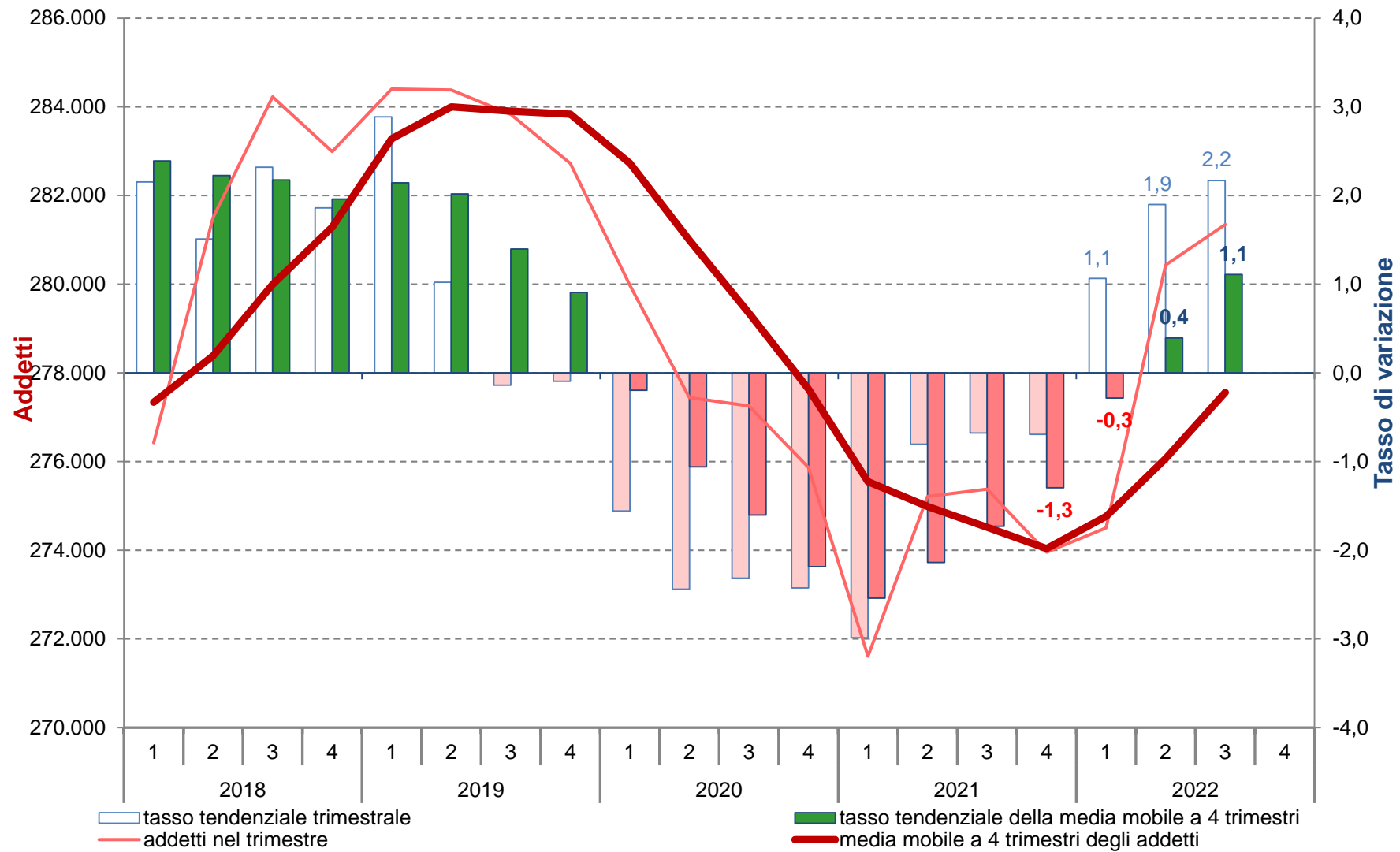


## Addetti totali delle localizzazioni di imprese delle costruzioni in Emilia-Romagna



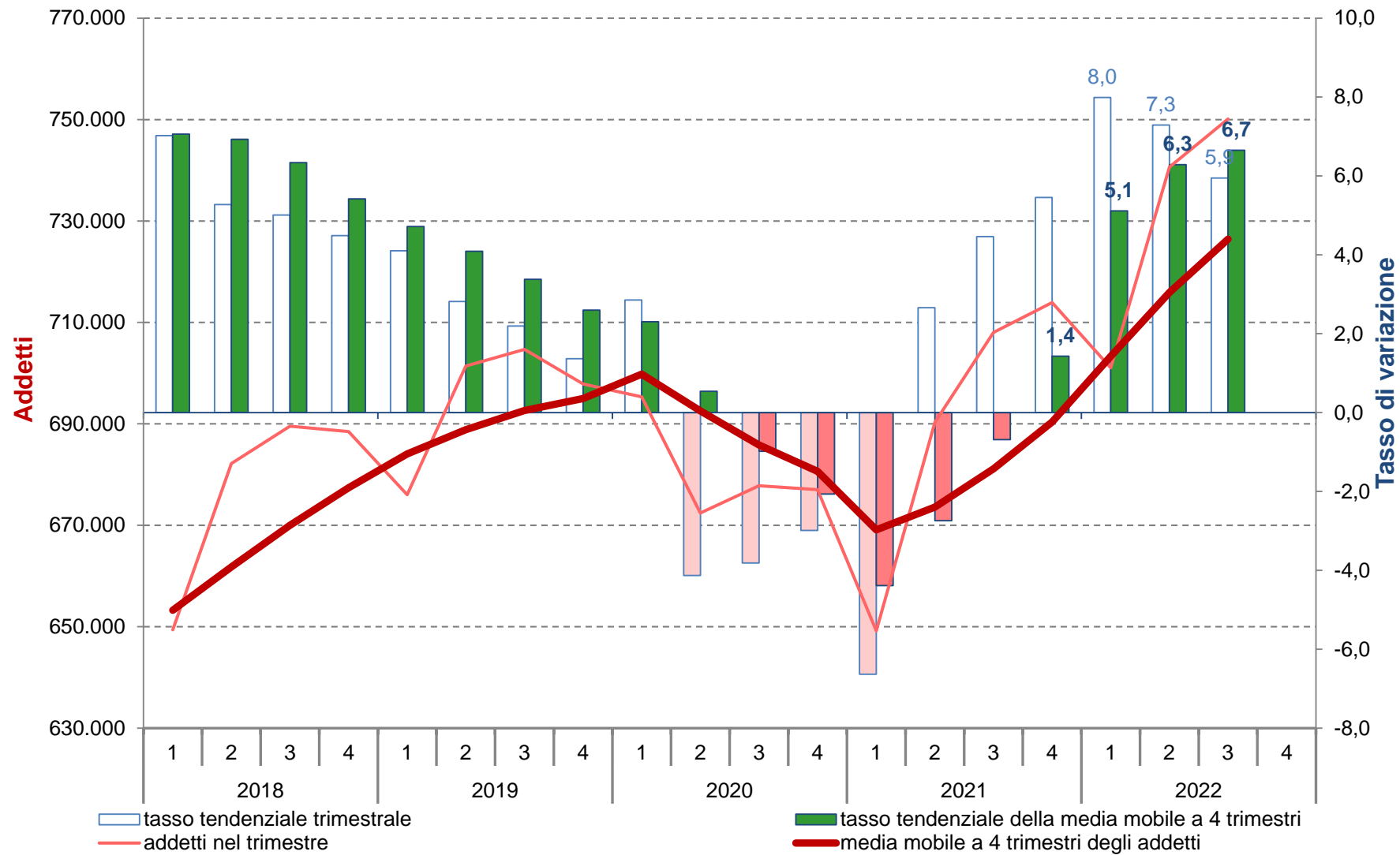
Elaborazioni Unioncamere Emilia-Romagna su dati InfoCamere Inps

## Addetti totali delle localizzazioni di imprese del commercio in Emilia-Romagna



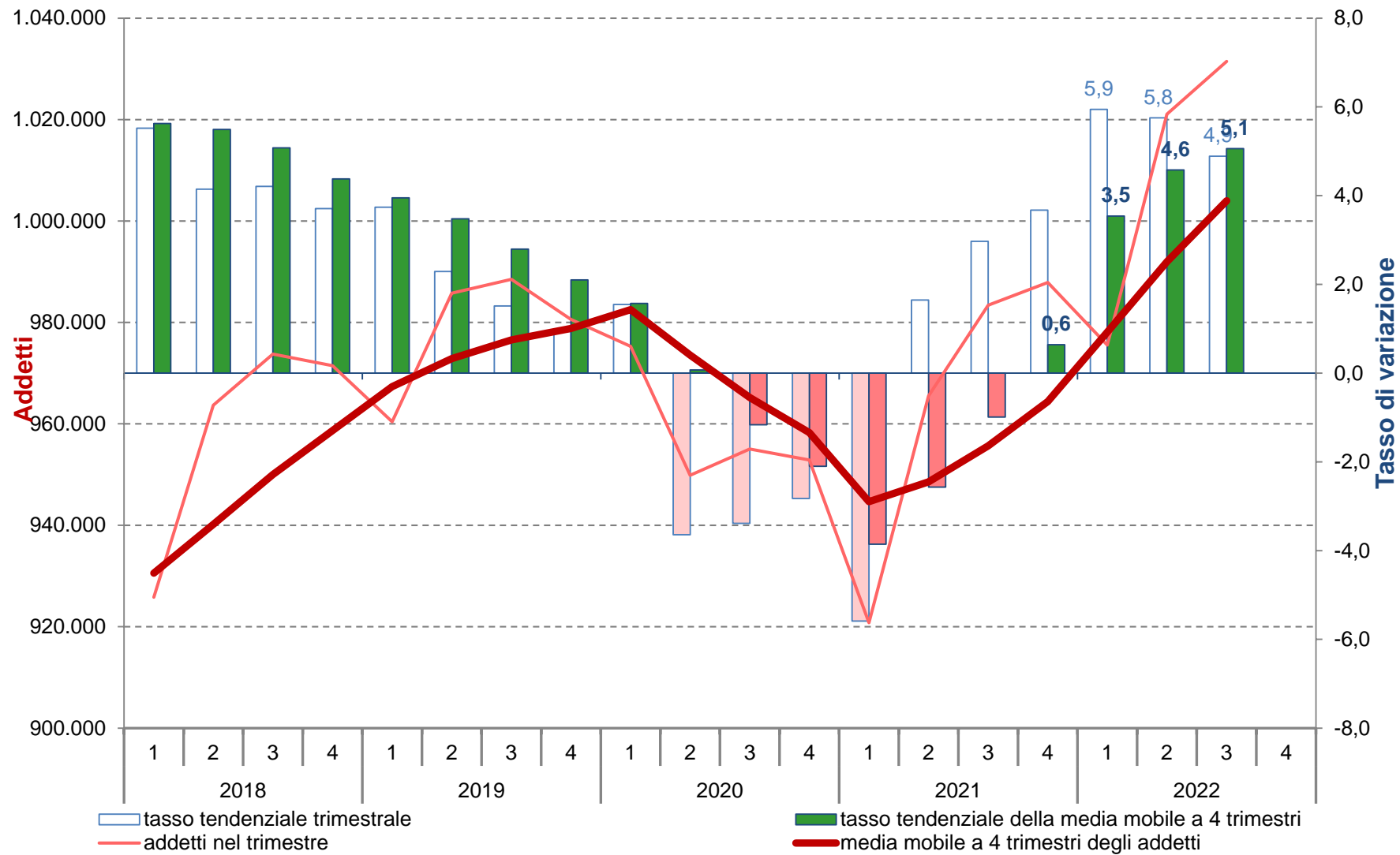
Elaborazioni Unioncamere Emilia-Romagna su dati InfoCamere Inps

## Addetti totali delle localizzazioni di imprese dei servizi con esclusione del commercio in Emilia-Romagna



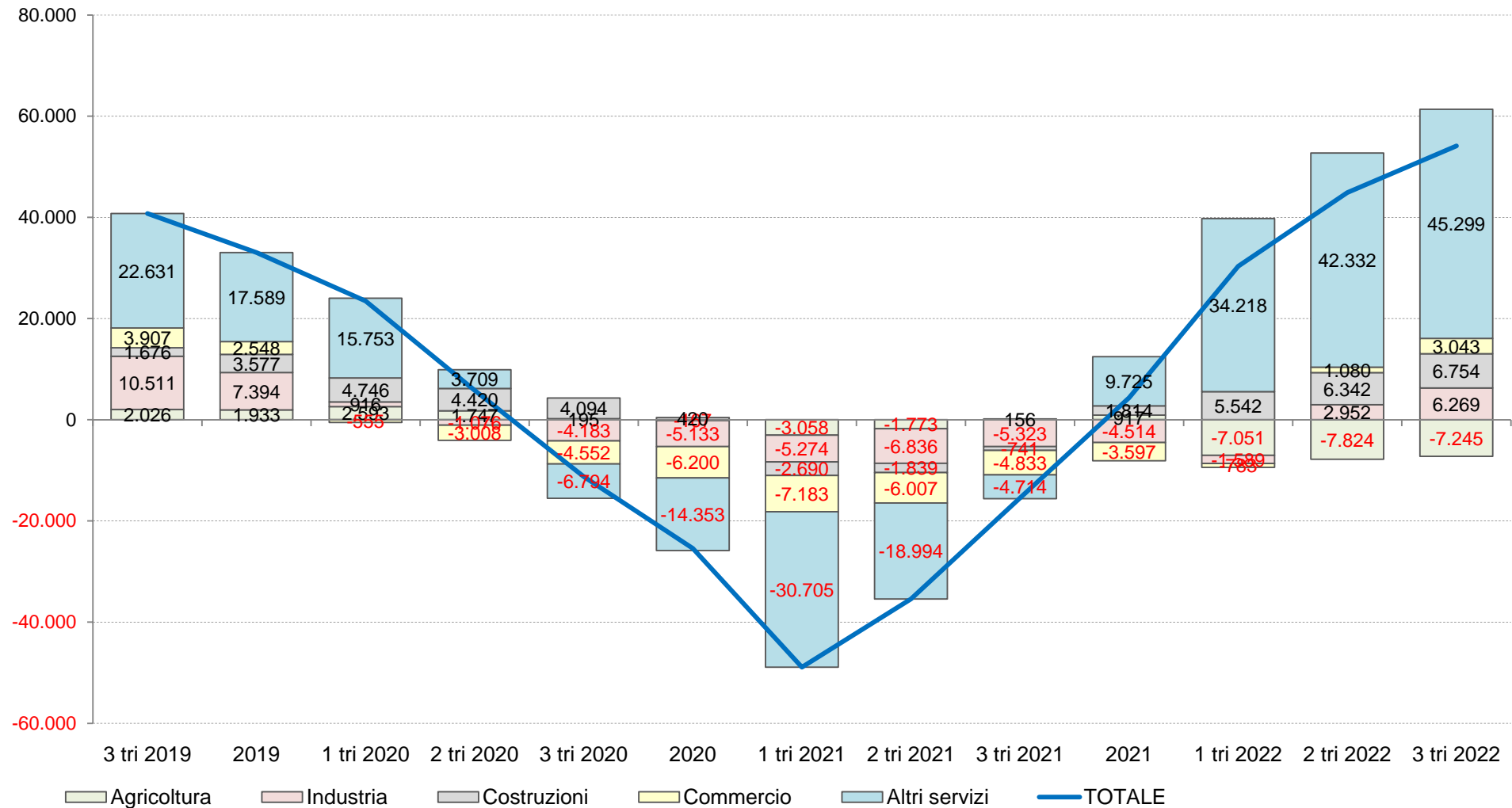
Elaborazioni Unioncamere Emilia-Romagna su dati InfoCamere Inps

## Addetti totali delle localizzazioni di imprese del complesso dei servizi in Emilia-Romagna



Elaborazioni Unioncamere Emilia-Romagna su dati InfoCamere Inps

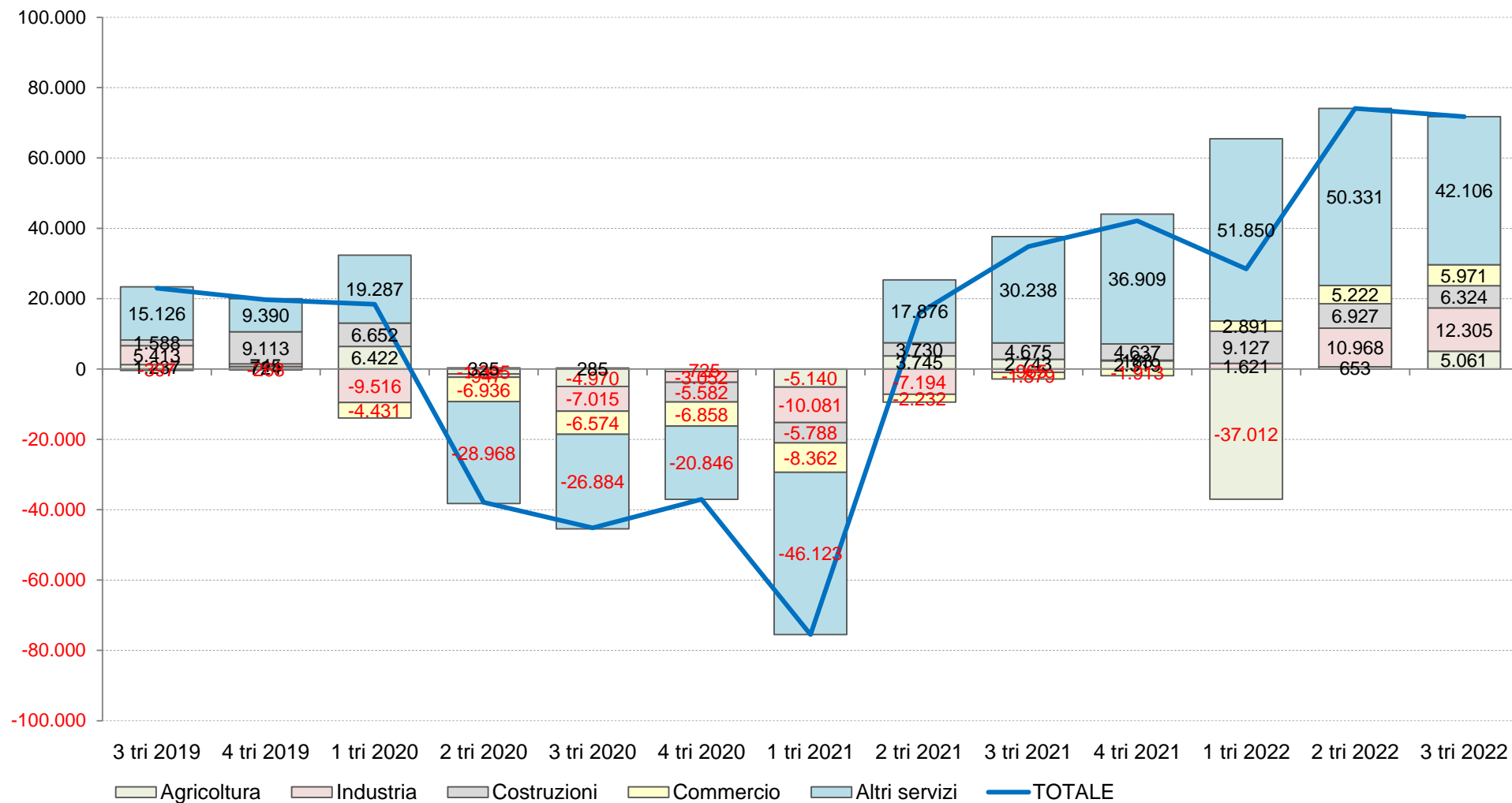
Serie storica della differenza tendenziale(1) della media mobile degli addetti delle localizzazioni per macro settore di attività economica.



(1) Rispetto ai dodici mesi precedenti.

Elaborazioni Unioncamere Emilia-Romagna su dati InfoCamere Inps

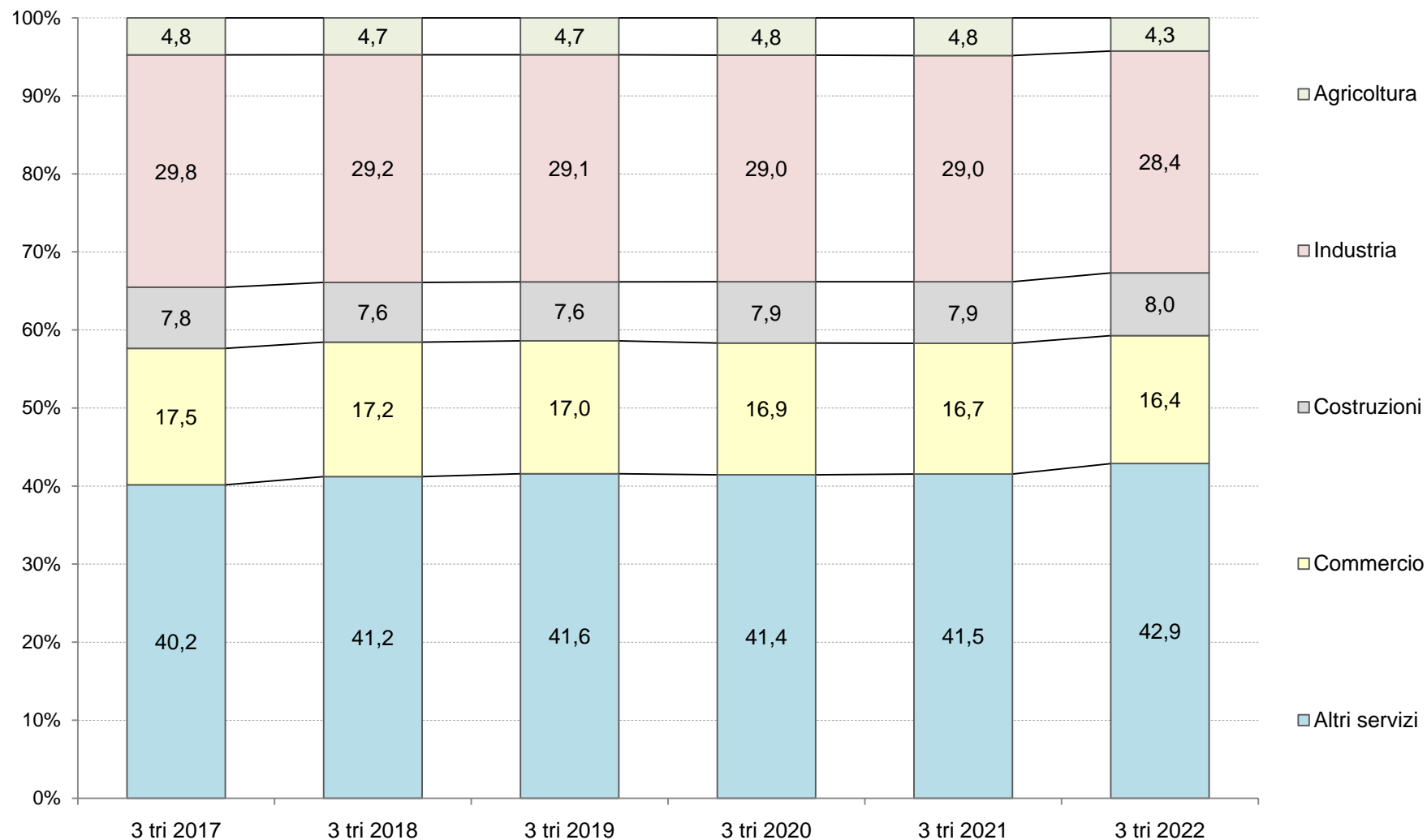
Serie storica della differenza tendenziale(1) degli addetti delle localizzazioni per macro settore di attività economica.



(1) Rispetto ai dodici mesi precedenti.

Elaborazioni Unioncamere Emilia-Romagna su dati InfoCamere Inps

## Serie storica della quota(1) degli addetti delle localizzazioni per macro settore di attività economica.



(1) Valori riferiti alla media mobile a 4 trimestri.

Elaborazioni Unioncamere Emilia-Romagna su dati InfoCamere Inps

Serie storica della media mobile degli addetti totali, dipendenti e indipendenti delle localizzazioni(1) in agricoltura: stock, quote(2), flussi e tassi di variazione percentuali tendenziali(3).

Valori riferiti alla media mobile a 4 trimestri.

Periodo	Totale			Dipendenti				Indipendenti			
	Stock Unità	Flusso		Stock		Flusso		Stock		Flusso	
		Unità	Tasso (3)	Unità	Quota (2)	Unità	Tasso (3)	Unità	Quota (2)	Unità	Tasso (3)
3 tri 2017	74.725	682	0,9	43.129	57,7	1.054	2,5	31.596	42,3	-373	-1,2
2017	75.446	1.305	1,8	43.903	58,2	1.612	3,8	31.543	41,8	-307	-1,0
1 tri 2018	75.468	848	1,1	44.010	58,3	1.138	2,7	31.458	41,7	-290	-0,9
2 tri 2018	76.676	2.611	3,5	45.320	59,1	2.919	6,9	31.356	40,9	-308	-1,0
3 tri 2018	76.963	2.239	3,0	45.682	59,4	2.553	5,9	31.282	40,6	-314	-1,0
2018	77.238	1.791	2,4	46.042	59,6	2.139	4,9	31.195	40,4	-348	-1,1
1 tri 2019	78.183	2.715	3,6	47.060	60,2	3.050	6,9	31.123	39,8	-335	-1,1
2 tri 2019	78.680	2.004	2,6	47.656	60,6	2.336	5,2	31.024	39,4	-332	-1,1
3 tri 2019	78.989	2.026	2,6	48.103	60,9	2.421	5,3	30.887	39,1	-395	-1,3
2019	79.170	1.933	2,5	48.416	61,2	2.373	5,2	30.755	38,8	-441	-1,4
1 tri 2020	80.776	2.593	3,3	50.181	62,1	3.121	6,6	30.595	37,9	-528	-1,7
2 tri 2020	80.427	1.747	2,2	49.948	62,1	2.292	4,8	30.479	37,9	-545	-1,8
3 tri 2020	79.185	195	0,2	48.842	61,7	739	1,5	30.343	38,3	-544	-1,8
2020	79.003	-167	-0,2	48.785	61,8	370	0,8	30.218	38,2	-537	-1,7
1 tri 2021	77.718	-3.058	-3,8	47.587	61,2	-2.594	-5,2	30.131	38,8	-464	-1,5
2 tri 2021	78.655	-1.773	-2,2	48.631	61,8	-1.317	-2,6	30.024	38,2	-456	-1,5
3 tri 2021	79.340	156	0,2	49.427	62,3	585	1,2	29.914	37,7	-430	-1,4
2021	79.920	917	1,2	50.108	62,7	1.323	2,7	29.812	37,3	-406	-1,3
1 tri 2022	70.667	-7.051	-9,1	40.997	58,0	-6.590	-13,8	29.670	42,0	-461	-1,5
2 tri 2022	70.830	-7.824	-9,9	41.311	58,3	-7.321	-15,1	29.520	41,7	-504	-1,7
3 tri 2022	72.096	-7.245	-9,1	42.710	59,2	-6.717	-13,6	29.386	40,8	-528	-1,8

(1) Media mobile a 4 trimestri. (2) Quota dei dipendenti e degli indipendenti. (3) Rispetto ai dodici mesi precedenti.

Elaborazioni Unioncamere Emilia-Romagna su dati InfoCamere Inps



Serie storica della media mobile degli addetti totali, dipendenti e indipendenti delle localizzazioni(1) dell'industria: stock, quote(2), flussi e tassi di variazione percentuali tendenziali(3).

Valori riferiti alla media mobile a 4 trimestri.

Periodo	Totale			Dipendenti				Indipendenti			
	Stock Unità	Flusso		Stock		Flusso		Stock		Flusso	
		Unità	Tasso (3)	Unità	Quota (2)	Unità	Tasso (3)	Unità	Quota (2)	Unità	Tasso (3)
3 tri 2017	466.848	10.646	2,3	426.088	91,3	11.710	2,8	40.760	8,7	-1.064	-2,5
2017	468.087	9.524	2,1	427.557	91,3	10.551	2,5	40.531	8,7	-1.027	-2,5
1 tri 2018	469.952	7.763	1,7	429.644	91,4	8.739	2,1	40.308	8,6	-976	-2,4
2 tri 2018	472.008	6.845	1,5	431.924	91,5	7.777	1,8	40.084	8,5	-933	-2,3
3 tri 2018	474.303	7.456	1,6	434.456	91,6	8.368	2,0	39.847	8,4	-913	-2,2
2018	477.607	9.520	2,0	438.013	91,7	10.456	2,4	39.595	8,3	-936	-2,3
1 tri 2019	481.706	11.754	2,5	442.309	91,8	12.665	2,9	39.397	8,2	-911	-2,3
2 tri 2019	483.461	11.454	2,4	444.303	91,9	12.379	2,9	39.159	8,1	-925	-2,3
3 tri 2019	484.815	10.511	2,2	445.930	92,0	11.474	2,6	38.885	8,0	-963	-2,4
2019	485.001	7.394	1,5	446.445	92,1	8.432	1,9	38.556	7,9	-1.039	-2,6
1 tri 2020	482.622	916	0,2	444.494	92,1	2.186	0,5	38.128	7,9	-1.269	-3,2
2 tri 2020	482.385	-1.076	-0,2	444.558	92,2	255	0,1	37.827	7,8	-1.331	-3,4
3 tri 2020	480.631	-4.183	-0,9	443.086	92,2	-2.845	-0,6	37.546	7,8	-1.339	-3,4
2020	479.868	-5.133	-1,1	442.524	92,2	-3.922	-0,9	37.345	7,8	-1.211	-3,1
1 tri 2021	477.348	-5.274	-1,1	440.149	92,2	-4.346	-1,0	37.200	7,8	-928	-2,4
2 tri 2021	475.550	-6.836	-1,4	438.575	92,2	-5.983	-1,3	36.975	7,8	-853	-2,3
3 tri 2021	475.308	-5.323	-1,1	438.534	92,3	-4.551	-1,0	36.774	7,7	-772	-2,1
2021	475.354	-4.514	-0,9	438.787	92,3	-3.737	-0,8	36.567	7,7	-778	-2,1
1 tri 2022	475.759	-1.589	-0,3	439.435	92,4	-714	-0,2	36.325	7,6	-875	-2,4
2 tri 2022	478.501	2.952	0,6	442.458	92,5	3.883	0,9	36.044	7,5	-931	-2,5
3 tri 2022	481.578	6.269	1,3	445.825	92,6	7.291	1,7	35.752	7,4	-1.022	-2,8

(1) Media mobile a 4 trimestri. (2) Quota dei dipendenti e degli indipendenti. (3) Rispetto ai dodici mesi precedenti.

Elaborazioni Unioncamere Emilia-Romagna su dati InfoCamere Inps

Serie storica della media mobile degli addetti totali, dipendenti e indipendenti delle localizzazioni(1) delle costruzioni: stock, quote(2), flussi e tassi di variazione percentuali tendenziali(3).

Valori riferiti alla media mobile a 4 trimestri.

Periodo	Totale			Dipendenti				Indipendenti			
	Stock Unità	Flusso		Stock		Flusso		Stock		Flusso	
		Unità	Tasso (3)	Unità	Quota (2)	Unità	Tasso (3)	Unità	Quota (2)	Unità	Tasso (3)
3 tri 2017	122.909	-962	-0,8	63.904	52,0	581	0,9	59.005	48,0	-1.543	-2,5
2017	122.945	-717	-0,6	64.280	52,3	792	1,2	58.666	47,7	-1.509	-2,5
1 tri 2018	123.393	-26	-0,0	65.070	52,7	1.446	2,3	58.323	47,3	-1.471	-2,5
2 tri 2018	123.841	739	0,6	65.853	53,2	2.152	3,4	57.988	46,8	-1.413	-2,4
3 tri 2018	124.276	1.368	1,1	66.460	53,5	2.556	4,0	57.817	46,5	-1.189	-2,0
2018	124.653	1.708	1,4	67.020	53,8	2.740	4,3	57.634	46,2	-1.032	-1,8
1 tri 2019	125.148	1.755	1,4	67.638	54,0	2.569	3,9	57.510	46,0	-813	-1,4
2 tri 2019	125.555	1.714	1,4	68.171	54,3	2.319	3,5	57.384	45,7	-604	-1,0
3 tri 2019	125.952	1.676	1,3	68.807	54,6	2.348	3,5	57.145	45,4	-672	-1,2
2019	128.231	3.577	2,9	71.294	55,6	4.274	6,4	56.937	44,4	-697	-1,2
1 tri 2020	129.894	4.746	3,8	73.333	56,5	5.695	8,4	56.561	43,5	-950	-1,7
2 tri 2020	129.975	4.420	3,5	73.533	56,6	5.362	7,9	56.442	43,4	-942	-1,6
3 tri 2020	130.046	4.094	3,3	73.708	56,7	4.900	7,1	56.339	43,3	-807	-1,4
2020	128.651	420	0,3	72.340	56,2	1.046	1,5	56.311	43,8	-626	-1,1
1 tri 2021	127.204	-2.690	-2,1	70.711	55,6	-2.622	-3,6	56.493	44,4	-68	-0,1
2 tri 2021	128.136	-1.839	-1,4	71.612	55,9	-1.921	-2,6	56.524	44,1	83	0,1
3 tri 2021	129.305	-741	-0,6	72.716	56,2	-992	-1,3	56.589	43,8	250	0,4
2021	130.464	1.814	1,4	73.727	56,5	1.387	1,9	56.737	43,5	427	0,8
1 tri 2022	132.746	5.542	4,4	75.878	57,2	5.167	7,3	56.868	42,8	376	0,7
2 tri 2022	134.478	6.342	4,9	77.632	57,7	6.020	8,4	56.846	42,3	321	0,6
3 tri 2022	136.059	6.754	5,2	79.240	58,2	6.524	9,0	56.819	41,8	230	0,4

(1) Media mobile a 4 trimestri. (2) Quota dei dipendenti e degli indipendenti. (3) Rispetto ai dodici mesi precedenti.

Elaborazioni Unioncamere Emilia-Romagna su dati InfoCamere Inps

Serie storica della media mobile degli addetti totali, dipendenti e indipendenti delle localizzazioni(1) del commercio: stock, quote(2), flussi e tassi di variazione percentuali tendenziali(3).

Valori riferiti alla media mobile a 4 trimestri.

Periodo	Totale			Dipendenti				Indipendenti			
	Stock Unità	Flusso		Stock		Flusso		Stock		Flusso	
		Unità	Tasso (3)	Unità	Quota (2)	Unità	Tasso (3)	Unità	Quota (2)	Unità	Tasso (3)
3 tri 2017	274.033	7.201	2,7	182.988	66,8	8.976	5,2	91.045	33,2	-1.775	-1,9
2017	275.881	5.737	2,1	185.301	67,2	7.573	4,3	90.580	32,8	-1.836	-2,0
1 tri 2018	277.337	6.476	2,4	187.277	67,5	8.373	4,7	90.060	32,5	-1.898	-2,1
2 tri 2018	278.384	6.061	2,2	188.849	67,8	8.013	4,4	89.536	32,2	-1.952	-2,1
3 tri 2018	279.994	5.961	2,2	190.067	67,9	7.079	3,9	89.928	32,1	-1.117	-1,2
2018	281.286	5.405	2,0	191.011	67,9	5.710	3,1	90.275	32,1	-305	-0,3
1 tri 2019	283.281	5.944	2,1	192.647	68,0	5.370	2,9	90.634	32,0	574	0,6
2 tri 2019	284.000	5.616	2,0	193.157	68,0	4.308	2,3	90.843	32,0	1.308	1,5
3 tri 2019	283.901	3.907	1,4	193.829	68,3	3.762	2,0	90.072	31,7	144	0,2
2019	283.834	2.548	0,9	194.546	68,5	3.535	1,9	89.288	31,5	-987	-1,1
1 tri 2020	282.726	-555	-0,2	194.437	68,8	1.790	0,9	88.289	31,2	-2.345	-2,6
2 tri 2020	280.992	-3.008	-1,1	193.342	68,8	186	0,1	87.650	31,2	-3.194	-3,5
3 tri 2020	279.349	-4.552	-1,6	192.266	68,8	-1.564	-0,8	87.083	31,2	-2.989	-3,3
2020	277.634	-6.200	-2,2	190.953	68,8	-3.593	-1,8	86.682	31,2	-2.607	-2,9
1 tri 2021	275.544	-7.183	-2,5	189.049	68,6	-5.388	-2,8	86.494	31,4	-1.795	-2,0
2 tri 2021	274.986	-6.007	-2,1	188.848	68,7	-4.495	-2,3	86.138	31,3	-1.512	-1,7
3 tri 2021	274.516	-4.833	-1,7	188.714	68,7	-3.552	-1,8	85.802	31,3	-1.281	-1,5
2021	274.038	-3.597	-1,3	188.554	68,8	-2.398	-1,3	85.483	31,2	-1.198	-1,4
1 tri 2022	274.760	-783	-0,3	189.668	69,0	619	0,3	85.092	31,0	-1.402	-1,6
2 tri 2022	276.066	1.080	0,4	191.507	69,4	2.659	1,4	84.559	30,6	-1.579	-1,8
3 tri 2022	277.559	3.043	1,1	193.594	69,7	4.881	2,6	83.964	30,3	-1.838	-2,1

(1) Media mobile a 4 trimestri. (2) Quota dei dipendenti e degli indipendenti. (3) Rispetto ai dodici mesi precedenti.

Elaborazioni Unioncamere Emilia-Romagna su dati InfoCamere Inps

Serie storica della media mobile degli addetti totali, dipendenti e indipendenti delle localizzazioni(1) degli altri servizi (diversi dal commercio): stock, quote(2), flussi e tassi di variazione percentuali tendenziali(3).

Valori riferiti alla media mobile a 4 trimestri.

Periodo	Totale			Dipendenti				Indipendenti			
	Stock Unità	Flusso		Stock		Flusso		Stock		Flusso	
		Unità	Tasso (3)	Unità	Quota (2)	Unità	Tasso (3)	Unità	Quota (2)	Unità	Tasso (3)
3 tri 2017	630.077	32.895	5,5	521.412	82,8	33.137	6,8	108.665	17,2	-242	-0,2
2017	642.593	41.061	6,8	533.978	83,1	41.290	8,4	108.615	16,9	-229	-0,2
1 tri 2018	653.243	43.084	7,1	544.710	83,4	43.293	8,6	108.533	16,6	-209	-0,2
2 tri 2018	661.785	42.886	6,9	553.379	83,6	43.141	8,5	108.406	16,4	-255	-0,2
3 tri 2018	670.004	39.927	6,3	560.809	83,7	39.398	7,6	109.195	16,3	530	0,5
2018	677.393	34.801	5,4	567.349	83,8	33.371	6,2	110.045	16,2	1.430	1,3
1 tri 2019	684.051	30.808	4,7	573.033	83,8	28.323	5,2	111.019	16,2	2.486	2,3
2 tri 2019	688.853	27.068	4,1	577.071	83,8	23.692	4,3	111.782	16,2	3.376	3,1
3 tri 2019	692.635	22.631	3,4	581.040	83,9	20.230	3,6	111.595	16,1	2.401	2,2
2019	694.982	17.589	2,6	583.579	84,0	16.231	2,9	111.403	16,0	1.358	1,2
1 tri 2020	699.804	15.753	2,3	589.169	84,2	16.136	2,8	110.635	15,8	-384	-0,3
2 tri 2020	692.562	3.709	0,5	582.246	84,1	5.176	0,9	110.316	15,9	-1.467	-1,3
3 tri 2020	685.841	-6.794	-1,0	575.767	84,0	-5.273	-0,9	110.074	16,0	-1.521	-1,4
2020	680.629	-14.353	-2,1	570.685	83,8	-12.894	-2,2	109.945	16,2	-1.459	-1,3
1 tri 2021	669.099	-30.705	-4,4	558.942	83,5	-30.227	-5,1	110.156	16,5	-479	-0,4
2 tri 2021	673.568	-18.994	-2,7	563.532	83,7	-18.715	-3,2	110.036	16,3	-280	-0,3
3 tri 2021	681.127	-4.714	-0,7	571.195	83,9	-4.573	-0,8	109.933	16,1	-141	-0,1
2021	690.354	9.725	1,4	580.579	84,1	9.894	1,7	109.775	15,9	-169	-0,2
1 tri 2022	703.317	34.218	5,1	593.723	84,4	34.780	6,2	109.594	15,6	-562	-0,5
2 tri 2022	715.900	42.332	6,3	606.621	84,7	43.089	7,6	109.279	15,3	-757	-0,7
3 tri 2022	726.426	45.299	6,7	617.494	85,0	46.299	8,1	108.932	15,0	-1.000	-0,9

(1) Media mobile a 4 trimestri. (2) Quota dei dipendenti e degli indipendenti. (3) Rispetto ai dodici mesi precedenti.

Elaborazioni Unioncamere Emilia-Romagna su dati InfoCamere Inps

Serie storica della media mobile degli addetti totali, dipendenti e indipendenti delle localizzazioni(1) dei servizi (totale): stock, quote(2), flussi e tassi di variazione percentuali tendenziali(3).

Valori riferiti alla media mobile a 4 trimestri.

Periodo	Totale			Dipendenti				Indipendenti			
	Stock Unità	Flusso		Stock		Flusso		Stock		Flusso	
		Unità	Tasso (3)	Unità	Quota (2)	Unità	Tasso (3)	Unità	Quota (2)	Unità	Tasso (3)
3 tri 2017	904.110	40.096	4,6	704.400	77,9	42.113	6,4	199.710	22,1	-2.017	-1,0
2017	918.474	46.797	5,4	719.278	78,3	48.863	7,3	199.196	21,7	-2.066	-1,0
1 tri 2018	930.580	49.559	5,6	731.987	78,7	51.666	7,6	198.593	21,3	-2.107	-1,0
2 tri 2018	940.169	48.947	5,5	742.227	78,9	51.153	7,4	197.942	21,1	-2.207	-1,1
3 tri 2018	949.998	45.888	5,1	750.876	79,0	46.476	6,6	199.122	21,0	-588	-0,3
2018	958.679	40.206	4,4	758.359	79,1	39.081	5,4	200.320	20,9	1.125	0,6
1 tri 2019	967.332	36.752	3,9	765.680	79,2	33.693	4,6	201.653	20,8	3.060	1,5
2 tri 2019	972.853	32.684	3,5	770.228	79,2	28.000	3,8	202.626	20,8	4.684	2,4
3 tri 2019	976.535	26.537	2,8	774.869	79,3	23.993	3,2	201.667	20,7	2.545	1,3
2019	978.816	20.137	2,1	778.125	79,5	19.765	2,6	200.691	20,5	371	0,2
1 tri 2020	982.530	15.198	1,6	783.606	79,8	17.926	2,3	198.924	20,2	-2.729	-1,4
2 tri 2020	973.554	701	0,1	775.589	79,7	5.361	0,7	197.965	20,3	-4.660	-2,3
3 tri 2020	965.189	-11.346	-1,2	768.033	79,6	-6.836	-0,9	197.157	20,4	-4.510	-2,2
2020	958.263	-20.553	-2,1	761.637	79,5	-16.487	-2,1	196.626	20,5	-4.065	-2,0
1 tri 2021	944.642	-37.888	-3,9	747.992	79,2	-35.614	-4,5	196.651	20,8	-2.274	-1,1
2 tri 2021	948.553	-25.001	-2,6	752.379	79,3	-23.209	-3,0	196.174	20,7	-1.792	-0,9
3 tri 2021	955.643	-9.547	-1,0	759.908	79,5	-8.125	-1,1	195.735	20,5	-1.422	-0,7
2021	964.392	6.129	0,6	769.133	79,8	7.496	1,0	195.259	20,2	-1.368	-0,7
1 tri 2022	978.077	33.435	3,5	783.391	80,1	35.399	4,7	194.687	19,9	-1.964	-1,0
2 tri 2022	991.965	43.412	4,6	798.128	80,5	45.748	6,1	193.838	19,5	-2.336	-1,2
3 tri 2022	1.003.985	48.342	5,1	811.088	80,8	51.180	6,7	192.897	19,2	-2.838	-1,5

(1) Media mobile a 4 trimestri. (2) Quota dei dipendenti e degli indipendenti. (3) Rispetto ai dodici mesi precedenti.

Elaborazioni Unioncamere Emilia-Romagna su dati InfoCamere Inps

Addetti delle localizzazioni (dipendenti e indipendenti) per divisioni e settori: stock, quote (1)(2), flussi e tassi di variazione percentuali tendenziali (3).  
Valori in media mobile a 4 trimestri.

Divisione / Settore		Totale				Dipendenti				Indipendenti			
		Stock		Flusso		Stock		Flusso		Stock		Flusso	
		Unità	Quota (1)	Unità	Tasso (3)	Unità	Quota (2)	Unità	Tasso (3)	Unità	Quota (2)	Unità	Tasso (3)
A	Agricoltura, silvicoltura pesca	72.096	4,3	-7.245	-9,1	42.710	59,2	-6.717	-13,6	29.386	40,8	-528	-1,8
	A 01 Coltivazioni agricole e produzione di prodotti animali, c...	68.734	4,1	-7.148	-9,4	41.300	60,1	-6.593	-13,8	27.434	39,9	-555	-2,0
	A 02 Silvicoltura ed utilizzo di aree forestali	637	0,0	-66	-9,4	381	59,8	-59	-13,4	256	40,2	-7	-2,7
	A 03 Pesca e acquacoltura	2.725	0,2	-31	-1,1	1.029	37,8	-65	-5,9	1.696	62,2	34	2,0
B	Estrazione di minerali da cave e miniere	1.163	0,1	22	2,0	1.107	95,2	26	2,4	56	4,8	-4	-6,7
	B 05 Estrazione di carbone (esclusa torba)	0	0,0	0	n.c.	0	n.c.	0	n.c.	0	n.c.	0	n.c.
	B 06 Estraz.di petrolio greggio e di gas naturale	16	0,0	1	3,2	15	93,8	1	3,4	1	6,3	0	0,0
	B 07 Estrazione di minerali metalliferi	0	0,0	0	n.c.	0	n.c.	0	n.c.	0	n.c.	0	n.c.
	B 08 Altre attività di estrazione di minerali da cave e miniere	802	0,0	6	0,7	748	93,3	10	1,3	54	6,7	-4	-6,9
	B 09 Attività dei servizi di supporto all'estrazione	345	0,0	16	4,9	344	99,7	16	4,9	1	0,3	0	0,0
C	Attività manifatturiere	460.437	27,2	6.905	1,5	425.243	92,4	7.922	1,9	35.195	7,6	-1.018	-2,8
	C 10 Industrie alimentari	56.665	3,3	-1.787	-3,1	51.645	91,1	-1.582	-3,0	5.019	8,9	-205	-3,9
	C 11 Industria delle bevande	2.164	0,1	-130	-5,7	2.092	96,7	-126	-5,7	72	3,3	-4	-4,7
	C 12 Industria del tabacco	1.688	0,1	226	15,4	1.688	100,0	226	15,4	0	0,0	0	n.c.
	C 13 Industrie tessili	6.035	0,4	-61	-1,0	5.081	84,2	9	0,2	954	15,8	-70	-6,8
	C 14 Confezione di articoli di abbigliamento; confezione di ar...	18.569	1,1	-1.057	-5,4	15.104	81,3	-968	-6,0	3.465	18,7	-89	-2,5
	C 15 Fabbricazione di articoli in pelle e simili	5.535	0,3	16	0,3	4.866	87,9	39	0,8	669	12,1	-23	-3,4
	C 16 Industria del legno e dei prodotti in legno e sughero (es...	8.680	0,5	245	2,9	6.709	77,3	303	4,7	1.971	22,7	-58	-2,8
	C 17 Fabbricazione di carta e di prodotti di carta	5.342	0,3	44	0,8	5.146	96,3	44	0,9	196	3,7	0	0,1
	C 18 Stampa e riproduzione di supporti registrati	6.760	0,4	-125	-1,8	5.627	83,2	-86	-1,5	1.134	16,8	-39	-3,3
	C 19 Fabbricazione di coke e prodotti derivanti dalla raffinaz...	843	0,0	-43	-4,9	843	100,0	-42	-4,7	0	0,0	-1	-100,0
	C 20 Fabbricazione di prodotti chimici	14.164	0,8	193	1,4	13.987	98,8	202	1,5	177	1,2	-9	-4,8
	C 21 Fabbricazione di prodotti farmaceutici di base e di prepa...	4.592	0,3	-27	-0,6	4.587	99,9	-27	-0,6	5	0,1	0	0,0
	C 22 Fabbricazione di articoli in gomma e materie plastiche	19.477	1,1	349	1,8	18.768	96,4	353	1,9	709	3,6	-4	-0,6
	C 23 Fabbricazione di altri prodotti della lavorazione di miner...	27.493	1,6	-4	-0,0	26.354	95,9	33	0,1	1.140	4,1	-37	-3,2
	C 24 Metallurgia	8.879	0,5	30	0,3	8.776	98,8	34	0,4	103	1,2	-4	-3,3
	C 25 Fabbricazione di prodotti in metallo (esclusi macchinari ...	80.234	4,7	3.205	4,2	71.392	89,0	3.420	5,0	8.842	11,0	-215	-2,4
	C 26 Fabbricazione di computer e prodotti di elettronica e ott...	13.684	0,8	-113	-0,8	13.184	96,3	-89	-0,7	501	3,7	-24	-4,5
	C 27 Fabbricazione di apparecchiature elettriche ed apparecchi...	17.781	1,0	236	1,3	17.021	95,7	259	1,5	760	4,3	-23	-2,9
	C 28 Fabbricazione di macchinari ed apparecchiature nca	101.133	6,0	2.734	2,8	99.263	98,2	2.837	2,9	1.870	1,8	-104	-5,2

Divisione / Settore	Totale				Dipendenti				Indipendenti			
	Stock		Flusso		Stock		Flusso		Stock		Flusso	
	Unità	Quota (1)	Unità	Tasso (3)	Unità	Quota (2)	Unità	Tasso (3)	Unità	Quota (2)	Unità	Tasso (3)
C 29 Fabbricazione di autoveicoli, rimorchi e semirimorchi	18.753	1,1	52	0,3	18.546	98,9	70	0,4	208	1,1	-18	-7,8
C 30 Fabbricazione di altri mezzi di trasporto	5.666	0,3	889	18,6	5.440	96,0	895	19,7	226	4,0	-7	-2,8
C 31 Fabbricazione di mobili	7.978	0,5	239	3,1	6.624	83,0	272	4,3	1.354	17,0	-34	-2,4
C 32 Altre industrie manifatturiere	10.329	0,6	405	4,1	7.854	76,0	478	6,5	2.475	24,0	-73	-2,9
C 33 Riparazione, manutenzione ed installazione di macchine ed...	17.997	1,1	1.389	8,4	14.648	81,4	1.370	10,3	3.349	18,6	19	0,6
D Fornitura di energia elettrica, gas, vapore e aria condiz...	5.280	0,3	-1.282	-19,5	5.169	97,9	-1.286	-19,9	111	2,1	4	3,5
D 35 Fornitura di energia elettrica, gas, vapore e aria condiz...	5.280	0,3	-1.282	-19,5	5.169	97,9	-1.286	-19,9	111	2,1	4	3,5
E Fornitura di acqua; reti fognarie, attività di gestione d...	14.699	0,9	624	4,4	14.307	97,3	628	4,6	392	2,7	-4	-0,9
E 36 Raccolta, trattamento e fornitura di acqua	3.102	0,2	-1	-0,0	3.100	99,9	-1	-0,0	2	0,1	0	0,0
E 37 Gestione delle reti fognarie	1.838	0,1	79	4,5	1.675	91,1	78	4,9	163	8,9	1	0,5
E 38 Attività di raccolta, trattamento e smaltimento dei rifiu...	8.908	0,5	332	3,9	8.709	97,8	336	4,0	199	2,2	-5	-2,2
E 39 Attività di risanamento e altri servizi di gestione dei r...	851	0,1	214	33,7	823	96,8	214	35,2	27	3,2	0	0,0
F Costruzioni	136.059	8,0	6.754	5,2	79.240	58,2	6.524	9,0	56.819	41,8	230	0,4
F 41 Costruzione di edifici	32.081	1,9	2.579	8,7	23.416	73,0	2.606	12,5	8.665	27,0	-28	-0,3
F 42 Ingegneria civile	6.805	0,4	-213	-3,0	6.484	95,3	-201	-3,0	322	4,7	-12	-3,5
F 43 Lavori di costruzione specializzati	97.173	5,7	4.388	4,7	49.340	50,8	4.119	9,1	47.832	49,2	269	0,6
G Commercio all'ingrosso e al dettaglio; riparazione di aut...	277.559	16,4	3.043	1,1	193.594	69,7	4.881	2,6	83.964	30,3	-1.838	-2,1
G 45 Commercio all'ingrosso e al dettaglio e riparazione di au...	37.233	2,2	180	0,5	25.769	69,2	371	1,5	11.465	30,8	-192	-1,6
G 46 Commercio all'ingrosso (escluso quello di autoveicoli e d...	96.333	5,7	-581	-0,6	69.386	72,0	1	0,0	26.947	28,0	-582	-2,1
G 47 Commercio al dettaglio (escluso quello di autoveicoli e d...	143.992	8,5	3.444	2,5	98.440	68,4	4.509	4,8	45.553	31,6	-1.065	-2,3
H Trasporto e magazzinaggio	103.523	6,1	1.223	1,2	92.421	89,3	1.528	1,7	11.102	10,7	-305	-2,7
H 49 Trasporto terrestre e mediante condotte	49.120	2,9	770	1,6	38.983	79,4	1.072	2,8	10.137	20,6	-302	-2,9
H 50 Trasporto marittimo e per vie d'acqua	614	0,0	-29	-4,5	601	97,9	-31	-4,9	13	2,1	2	15,9
H 51 Trasporto aereo	82	0,0	-11	-11,4	82	100,0	-11	-11,4	0	0,0	0	n.c.
H 52 Magazzinaggio e attività di supporto ai trasporti	46.349	2,7	872	1,9	45.508	98,2	873	2,0	841	1,8	-2	-0,2
H 53 Servizi postali e attività di corriere	7.359	0,4	-378	-4,9	7.247	98,5	-375	-4,9	113	1,5	-3	-2,6
I Attività dei servizi alloggio e ristorazione	159.166	9,4	15.199	10,6	124.701	78,3	16.168	14,9	34.465	21,7	-970	-2,7
I 55 Alloggio	30.510	1,8	3.721	13,9	25.621	84,0	3.863	17,8	4.890	16,0	-142	-2,8
I 56 Attività dei servizi di ristorazione	128.656	7,6	11.478	9,8	99.081	77,0	12.306	14,2	29.575	23,0	-827	-2,7
J Servizi di informazione e comunicazione	46.201	2,7	2.686	6,2	41.760	90,4	2.644	6,8	4.442	9,6	42	0,9
J 58 Attività editoriali	3.051	0,2	-33	-1,1	2.889	94,7	-42	-1,4	163	5,3	9	5,5
J 59 Attività di produzione cinematografica, di video e di pro...	2.336	0,1	260	12,5	1.962	84,0	247	14,4	374	16,0	13	3,7

Divisione / Settore	Totale				Dipendenti				Indipendenti			
	Stock		Flusso		Stock		Flusso		Stock		Flusso	
	Unità	Quota (1)	Unità	Tasso (3)	Unità	Quota (2)	Unità	Tasso (3)	Unità	Quota (2)	Unità	Tasso (3)
J 60 Attività di programmazione e trasmissione	529	0,0	27	5,3	519	98,1	27	5,4	10	1,9	0	0,0
J 61 Telecomunicazioni	2.196	0,1	288	15,1	1.912	87,0	309	19,3	285	13,0	-21	-6,9
J 62 Produzione di software, consulenza informatica e attività...	25.554	1,5	1.859	7,8	23.549	92,2	1.863	8,6	2.005	7,8	-5	-0,2
J 63 Attività dei servizi d'informazione e altri servizi infor...	12.535	0,7	286	2,3	10.930	87,2	240	2,2	1.606	12,8	46	2,9
K Attività finanziarie e assicurative	50.214	3,0	856	1,7	42.836	85,3	808	1,9	7.378	14,7	48	0,7
K 64 Attività di servizi finanziari (escluse le assicurazioni ...	32.854	1,9	807	2,5	32.770	99,7	807	2,5	84	0,3	1	0,9
K 65 Assicurazioni, riassicurazioni e fondi pensione (escluse ...	3.988	0,2	5	0,1	3.969	99,5	6	0,2	19	0,5	-1	-3,8
K 66 Attività ausiliarie dei servizi finanziari e delle attivi...	13.372	0,8	43	0,3	6.097	45,6	-5	-0,1	7.276	54,4	48	0,7
L Attività immobiliari	23.681	1,4	1.927	8,9	13.325	56,3	1.759	15,2	10.355	43,7	169	1,7
L 68 Attività immobiliari	23.681	1,4	1.927	8,9	13.325	56,3	1.759	15,2	10.355	43,7	169	1,7
M Attività professionali, scientifiche e tecniche	51.096	3,0	2.080	4,2	42.835	83,8	1.988	4,9	8.262	16,2	93	1,1
M 69 Attività legali e contabilità	7.632	0,5	171	2,3	7.444	97,5	179	2,5	188	2,5	-9	-4,3
M 70 Attività di direzione aziendale e di consulenza gestional...	13.448	0,8	816	6,5	11.264	83,8	714	6,8	2.184	16,2	102	4,9
M 71 Attività degli studi di architettura e d'ingegneria; coll...	8.649	0,5	272	3,2	8.268	95,6	278	3,5	381	4,4	-7	-1,7
M 72 Ricerca scientifica e sviluppo	4.570	0,3	503	12,4	4.501	98,5	507	12,7	69	1,5	-4	-5,8
M 73 Pubblicità e ricerche di mercato	5.972	0,4	47	0,8	4.186	70,1	21	0,5	1.786	29,9	26	1,4
M 74 Altre attività professionali, scientifiche e tecniche	10.717	0,6	241	2,3	7.071	66,0	255	3,7	3.646	34,0	-14	-0,4
M 75 Servizi veterinari	110	0,0	32	41,2	101	91,8	34	49,8	9	8,2	-2	-14,3
N Noleggio, agenzie di viaggio, servizi di supporto alle im...	148.300	8,8	14.307	10,7	138.755	93,6	14.242	11,4	9.544	6,4	66	0,7
N 77 Attività di noleggio e leasing operativo	3.235	0,2	65	2,1	2.699	83,4	64	2,4	536	16,6	1	0,2
N 78 Attività di ricerca, selezione, fornitura di personale	59.139	3,5	10.227	20,9	59.100	99,9	10.229	20,9	40	0,1	-1	-3,1
N 79 Attività dei servizi delle agenzie di viaggio, dei tour o...	2.619	0,2	-74	-2,7	1.964	75,0	-67	-3,3	655	25,0	-7	-1,1
N 80 Servizi di vigilanza e investigazione	6.727	0,4	832	14,1	6.628	98,5	836	14,4	99	1,5	-4	-4,1
N 81 Attività di servizi per edifici e paesaggio	55.479	3,3	1.369	2,5	50.513	91,0	1.321	2,7	4.966	9,0	48	1,0
N 82 Attività di supporto per le funzioni d'ufficio e altri se...	21.101	1,2	1.887	9,8	17.851	84,6	1.858	11,6	3.250	15,4	29	0,9
O Amministrazione pubblica e difesa; assicurazione sociale ...	76	0,0	9	12,5	76	100,0	9	12,5	0	0,0	0	n.c.
O 84 Amministrazione pubblica e difesa; assicurazione sociale ...	76	0,0	9	12,5	76	100,0	9	12,5	0	0,0	0	n.c.
P Istruzione	12.851	0,8	476	3,8	11.947	93,0	479	4,2	905	7,0	-4	-0,4
P 85 Istruzione	12.851	0,8	476	3,8	11.947	93,0	479	4,2	905	7,0	-4	-0,4
Q Sanità e assistenza sociale	62.339	3,7	2.333	3,9	61.461	98,6	2.360	4,0	878	1,4	-27	-3,0
Q 86 Assistenza sanitaria	14.863	0,9	760	5,4	14.450	97,2	775	5,7	413	2,8	-14	-3,3
Q 87 Servizi di assistenza sociale residenziale	22.434	1,3	586	2,7	22.198	98,9	588	2,7	236	1,1	-2	-0,6



Divisione / Settore		Totale				Dipendenti				Indipendenti			
		Stock		Flusso		Stock		Flusso		Stock		Flusso	
		Unità	Quota (1)	Unità	Tasso (3)	Unità	Quota (2)	Unità	Tasso (3)	Unità	Quota (2)	Unità	Tasso (3)
	Q 88 Assistenza sociale non residenziale	25.042	1,5	987	4,1	24.813	99,1	998	4,2	229	0,9	-12	-4,8
R	Attività artistiche, sportive, di intrattenimento e diver...	25.676	1,5	2.510	10,8	22.494	87,6	2.507	12,5	3.182	12,4	4	0,1
	R 90 Attività creative, artistiche e di intrattenimento	5.724	0,3	243	4,4	5.031	87,9	207	4,3	692	12,1	37	5,6
	R 91 Attività di biblioteche, archivi, musei ed altre attività...	1.451	0,1	-43	-2,9	1.442	99,3	-44	-3,0	10	0,7	1	11,4
	R 92 Attività riguardanti le lotterie, le scommesse, le case d...	1.389	0,1	-43	-3,0	1.248	89,8	-33	-2,6	142	10,2	-10	-6,6
	R 93 Attività sportive, di intrattenimento e di divertimento	17.112	1,0	2.353	15,9	14.773	86,3	2.377	19,2	2.338	13,7	-24	-1,0
S	Altre attività di servizi	41.387	2,4	1.455	3,6	22.983	55,5	1.569	7,3	18.404	44,5	-114	-0,6
	S 94 Attività di organizzazioni associative	288	0,0	-6	-2,0	283	98,3	-6	-2,1	5	1,7	0	0,0
	S 95 Riparazione di computer e di beni per uso personale e per...	5.526	0,3	-106	-1,9	2.218	40,1	-16	-0,7	3.308	59,9	-90	-2,7
	S 96 Altre attività di servizi per la persona	35.573	2,1	1.567	4,6	20.482	57,6	1.591	8,4	15.091	42,4	-23	-0,2
T	Attività di famiglie e convivenze come datori di lavoro p...	0	0,0	0	n.c.	0	n.c.	0	n.c.	0	n.c.	0	n.c.
	T 97 Attività di famiglie e convivenze come datori di lavoro p...	0	0,0	0	n.c.	0	n.c.	0	n.c.	0	n.c.	0	n.c.
	T 98 Produzione di beni e servizi indifferenziati per uso prop...	0	0,0	0	n.c.	0	n.c.	0	n.c.	0	n.c.	0	n.c.
U	Organizzazioni ed organismi extraterritoriali	0	0,0	0	n.c.	0	n.c.	0	n.c.	0	n.c.	0	n.c.
	U 99 Organizzazioni ed organismi extraterritoriali	0	0,0	0	n.c.	0	n.c.	0	n.c.	0	n.c.	0	n.c.
NC	Imprese non classificate	1.917	0,1	240	14,3	1.901	99,2	241	14,5	16	0,8	-2	-8,7
<b>TT</b>	<b>TOTALE</b>	<b>1.693.716</b>	<b>100,0</b>	<b>54.120</b>	<b>3,3</b>	<b>1.378.863</b>	<b>81,4</b>	<b>58.278</b>	<b>4,4</b>	<b>314.853</b>	<b>18,6</b>	<b>-4.158</b>	<b>-1,3</b>

(1) Quota della divisione o del settore sul totale degli addetti delle localizzazioni. (2) Quota dei dipendenti e degli indipendenti nel settore. (3) Rispetto ai dodici mesi precedenti,

Elaborazioni Unioncamere Emilia-Romagna su dati InfoCamere Movimprese

Addetti delle localizzazioni (dipendenti e indipendenti) per divisioni e settori: stock, quote (1)(2), flussi e tassi di variazione percentuali tendenziali (3)  
Valori trimestrali.

Divisione / Settore		Totale				Dipendenti				Indipendenti			
		Stock		Flusso		Stock		Flusso		Stock		Flusso	
		Unità	Quota (1)	Unità	Tasso (3)	Unità	Quota (2)	Unità	Tasso (3)	Unità	Quota (2)	Unità	Tasso (3)
A	Agricoltura, silvicoltura pesca	85.437	4,9	5.061	6,3	56.109	65,7	5.598	11,1	29.328	34,3	-537	-1,8
	A 01 Coltivazioni agricole e produzione di prodotti animali, c...	81.926	4,7	5.052	6,6	54.583	66,6	5.634	11,5	27.343	33,4	-582	-2,1
	A 02 Silvicoltura ed utilizzo di aree forestali	700	0,0	-14	-2,0	447	63,9	-5	-1,1	253	36,1	-9	-3,4
	A 03 Pesca e acquacoltura	2.811	0,2	23	0,8	1.079	38,4	-31	-2,8	1.732	61,6	54	3,2
B	Estrazione di minerali da cave e miniere	1.172	0,1	-10	-0,8	1.118	95,4	-6	-0,5	54	4,6	-4	-6,9
	B 05 Estrazione di carbone (esclusa torba)	0	0,0	0	n.c.	0	n.c.	0	n.c.	0	n.c.	0	n.c.
	B 06 Estraz.di petrolio greggio e di gas naturale	16	0,0	0	0,0	15	93,8	0	0,0	1	6,3	0	0,0
	B 07 Estrazione di minerali metalliferi	0	0,0	0	n.c.	0	n.c.	0	n.c.	0	n.c.	0	n.c.
	B 08 Altre attività di estrazione di minerali da cave e miniere	794	0,0	-22	-2,7	742	93,5	-18	-2,4	52	6,5	-4	-7,1
	B 09 Attività dei servizi di supporto all'estrazione	362	0,0	12	3,4	361	99,7	12	3,4	1	0,3	0	0,0
C	Attività manifatturiere	466.837	26,8	11.233	2,5	431.968	92,5	12.390	3,0	34.869	7,5	-1.157	-3,2
	C 10 Industrie alimentari	60.572	3,5	2.090	3,6	55.621	91,8	2.305	4,3	4.951	8,2	-215	-4,2
	C 11 Industria delle bevande	2.411	0,1	157	7,0	2.340	97,1	160	7,3	71	2,9	-3	-4,1
	C 12 Industria del tabacco	1.791	0,1	298	20,0	1.791	100,0	298	20,0	0	0,0	0	n.c.
	C 13 Industrie tessili	6.094	0,3	-24	-0,4	5.151	84,5	30	0,6	943	15,5	-54	-5,4
	C 14 Confezione di articoli di abbigliamento; confezione di ar...	18.106	1,0	-1.211	-6,3	14.674	81,0	-1.104	-7,0	3.432	19,0	-107	-3,0
	C 15 Fabbricazione di articoli in pelle e simili	5.544	0,3	26	0,5	4.883	88,1	52	1,1	661	11,9	-26	-3,8
	C 16 Industria del legno e dei prodotti in legno e sughero (es...	8.758	0,5	178	2,1	6.803	77,7	253	3,9	1.955	22,3	-75	-3,7
	C 17 Fabbricazione di carta e di prodotti di carta	5.293	0,3	-54	-1,0	5.101	96,4	-48	-0,9	192	3,6	-6	-3,0
	C 18 Stampa e riproduzione di supporti registrati	6.643	0,4	-149	-2,2	5.518	83,1	-123	-2,2	1.125	16,9	-26	-2,3
	C 19 Fabbricazione di coke e prodotti derivanti dalla raffinaz...	817	0,0	-57	-6,5	817	100,0	-56	-6,4	0	0,0	-1	-100,0
	C 20 Fabbricazione di prodotti chimici	14.071	0,8	56	0,4	13.894	98,7	59	0,4	177	1,3	-3	-1,7
	C 21 Fabbricazione di prodotti farmaceutici di base e di prepa...	4.645	0,3	191	4,3	4.640	99,9	191	4,3	5	0,1	0	0,0
	C 22 Fabbricazione di articoli in gomma e materie plastiche	19.556	1,1	238	1,2	18.850	96,4	245	1,3	706	3,6	-7	-1,0
	C 23 Fabbricazione di altri prodotti della lavorazione di miner...	27.578	1,6	164	0,6	26.450	95,9	201	0,8	1.128	4,1	-37	-3,2
	C 24 Metallurgia	8.912	0,5	52	0,6	8.808	98,8	53	0,6	104	1,2	-1	-1,0
	C 25 Fabbricazione di prodotti in metallo (esclusi macchinari ...	81.209	4,7	3.406	4,4	72.449	89,2	3.689	5,4	8.760	10,8	-283	-3,1
	C 26 Fabbricazione di computer e prodotti di elettronica e ott...	13.685	0,8	35	0,3	13.192	96,4	58	0,4	493	3,6	-23	-4,5
	C 27 Fabbricazione di apparecchiature elettriche ed apparecchi...	17.897	1,0	276	1,6	17.141	95,8	302	1,8	756	4,2	-26	-3,3
	C 28 Fabbricazione di macchinari ed apparecchiature nca	102.317	5,9	3.759	3,8	100.477	98,2	3.858	4,0	1.840	1,8	-99	-5,1

Divisione / Settore	Totale				Dipendenti				Indipendenti			
	Stock		Flusso		Stock		Flusso		Stock		Flusso	
	Unità	Quota (1)	Unità	Tasso (3)	Unità	Quota (2)	Unità	Tasso (3)	Unità	Quota (2)	Unità	Tasso (3)
C 29 Fabbricazione di autoveicoli, rimorchi e semirimorchi	18.633	1,1	-232	-1,2	18.435	98,9	-210	-1,1	198	1,1	-22	-10,0
C 30 Fabbricazione di altri mezzi di trasporto	5.764	0,3	410	7,7	5.541	96,1	421	8,2	223	3,9	-11	-4,7
C 31 Fabbricazione di mobili	7.985	0,5	103	1,3	6.641	83,2	146	2,2	1.344	16,8	-43	-3,1
C 32 Altre industrie manifatturiere	10.326	0,6	303	3,0	7.878	76,3	401	5,4	2.448	23,7	-98	-3,8
C 33 Riparazione, manutenzione ed installazione di macchine ed...	18.230	1,0	1.218	7,2	14.873	81,6	1.209	8,8	3.357	18,4	9	0,3
D Fornitura di energia elettrica, gas, vapore e aria condiz...	5.221	0,3	-89	-1,7	5.109	97,9	-93	-1,8	112	2,1	4	3,7
D 35 Fornitura di energia elettrica, gas, vapore e aria condiz...	5.221	0,3	-89	-1,7	5.109	97,9	-93	-1,8	112	2,1	4	3,7
E Fornitura di acqua; reti fognarie, attività di gestione d...	15.250	0,9	1.171	8,3	14.861	97,4	1.180	8,6	389	2,6	-9	-2,3
E 36 Raccolta, trattamento e fornitura di acqua	3.109	0,2	-2	-0,1	3.107	99,9	-2	-0,1	2	0,1	0	0,0
E 37 Gestione delle reti fognarie	1.852	0,1	67	3,8	1.691	91,3	71	4,4	161	8,7	-4	-2,4
E 38 Attività di raccolta, trattamento e smaltimento dei rifiu...	9.227	0,5	674	7,9	9.028	97,8	678	8,1	199	2,2	-4	-2,0
E 39 Attività di risanamento e altri servizi di gestione dei r...	1.062	0,1	432	68,6	1.035	97,5	433	71,9	27	2,5	-1	-3,6
F Costruzioni	138.104	7,9	6.324	4,8	81.223	58,8	6.432	8,6	56.881	41,2	-108	-0,2
F 41 Costruzione di edifici	32.782	1,9	2.334	7,7	24.164	73,7	2.468	11,4	8.618	26,3	-134	-1,5
F 42 Ingegneria civile	6.936	0,4	-54	-0,8	6.618	95,4	-41	-0,6	318	4,6	-13	-3,9
F 43 Lavori di costruzione specializzati	98.386	5,6	4.044	4,3	50.441	51,3	4.005	8,6	47.945	48,7	39	0,1
G Commercio all'ingrosso e al dettaglio; riparazione di aut...	281.347	16,1	5.971	2,2	198.137	70,4	8.349	4,4	83.210	29,6	-2.378	-2,8
G 45 Commercio all'ingrosso e al dettaglio e riparazione di au...	37.138	2,1	-18	-0,0	25.712	69,2	179	0,7	11.426	30,8	-197	-1,7
G 46 Commercio all'ingrosso (escluso quello di autoveicoli e d...	97.122	5,6	-335	-0,3	70.351	72,4	324	0,5	26.771	27,6	-659	-2,4
G 47 Commercio al dettaglio (escluso quello di autoveicoli e d...	147.087	8,4	6.324	4,5	102.074	69,4	7.846	8,3	45.013	30,6	-1.522	-3,3
H Trasporto e magazzinaggio	103.729	5,9	636	0,6	92.734	89,4	962	1,0	10.995	10,6	-326	-2,9
H 49 Trasporto terrestre e mediante condotte	48.808	2,8	34	0,1	38.777	79,4	355	0,9	10.031	20,6	-321	-3,1
H 50 Trasporto marittimo e per vie d'acqua	628	0,0	-1	-0,2	616	98,1	-2	-0,3	12	1,9	1	9,1
H 51 Trasporto aereo	81	0,0	-9	-10,0	81	100,0	-9	-10,0	0	0,0	0	n.c.
H 52 Magazzinaggio e attività di supporto ai trasporti	47.058	2,7	1.046	2,3	46.215	98,2	1.043	2,3	843	1,8	3	0,4
H 53 Servizi postali e attività di corriere	7.154	0,4	-434	-5,7	7.045	98,5	-425	-5,7	109	1,5	-9	-7,6
I Attività dei servizi alloggio e ristorazione	171.158	9,8	14.598	9,3	136.915	80,0	15.803	13,0	34.243	20,0	-1.205	-3,4
I 55 Alloggio	37.177	2,1	3.393	10,0	32.212	86,6	3.548	12,4	4.965	13,4	-155	-3,0
I 56 Attività dei servizi di ristorazione	133.981	7,7	11.205	9,1	104.703	78,1	12.255	13,3	29.278	21,9	-1.050	-3,5
J Servizi di informazione e comunicazione	46.680	2,7	2.470	5,6	42.224	90,5	2.446	6,1	4.456	9,5	24	0,5
J 58 Attività editoriali	3.085	0,2	40	1,3	2.915	94,5	27	0,9	170	5,5	13	8,3
J 59 Attività di produzione cinematografica, di video e di pro...	2.454	0,1	388	18,8	2.076	84,6	376	22,1	378	15,4	12	3,3

Divisione / Settore	Totale				Dipendenti				Indipendenti			
	Stock		Flusso		Stock		Flusso		Stock		Flusso	
	Unità	Quota (1)	Unità	Tasso (3)	Unità	Quota (2)	Unità	Tasso (3)	Unità	Quota (2)	Unità	Tasso (3)
J 60 Attività di programmazione e trasmissione	536	0,0	23	4,5	526	98,1	23	4,6	10	1,9	0	0,0
J 61 Telecomunicazioni	2.181	0,1	264	13,8	1.901	87,2	282	17,4	280	12,8	-18	-6,0
J 62 Produzione di software, consulenza informatica e attività...	25.886	1,5	1.677	6,9	23.878	92,2	1.690	7,6	2.008	7,8	-13	-0,6
J 63 Attività dei servizi d'informazione e altri servizi infor...	12.538	0,7	78	0,6	10.928	87,2	48	0,4	1.610	12,8	30	1,9
K Attività finanziarie e assicurative	50.494	2,9	1.227	2,5	43.092	85,3	1.192	2,8	7.402	14,7	35	0,5
K 64 Attività di servizi finanziari (escluse le assicurazioni ...	33.163	1,9	1.274	4,0	33.077	99,7	1.272	4,0	86	0,3	2	2,4
K 65 Assicurazioni, riassicurazioni e fondi pensione (escluse ...	3.984	0,2	-7	-0,2	3.966	99,5	-6	-0,2	18	0,5	-1	-5,3
K 66 Attività ausiliarie dei servizi finanziari e delle attivi...	13.347	0,8	-40	-0,3	6.049	45,3	-74	-1,2	7.298	54,7	34	0,5
L Attività immobiliari	27.599	1,6	5.553	25,2	17.224	62,4	5.392	45,6	10.375	37,6	161	1,6
L 68 Attività immobiliari	27.599	1,6	5.553	25,2	17.224	62,4	5.392	45,6	10.375	37,6	161	1,6
M Attività professionali, scientifiche e tecniche	51.734	3,0	2.011	4,0	43.443	84,0	1.954	4,7	8.291	16,0	57	0,7
M 69 Attività legali e contabilità	7.638	0,4	71	0,9	7.455	97,6	81	1,1	183	2,4	-10	-5,2
M 70 Attività di direzione aziendale e di consulenza gestional...	14.087	0,8	1.287	10,1	11.888	84,4	1.230	11,5	2.199	15,6	57	2,7
M 71 Attività degli studi di architettura e d'ingegneria; coll...	8.752	0,5	339	4,0	8.375	95,7	337	4,2	377	4,3	2	0,5
M 72 Ricerca scientifica e sviluppo	4.678	0,3	456	10,8	4.612	98,6	464	11,2	66	1,4	-8	-10,8
M 73 Pubblicità e ricerche di mercato	5.664	0,3	-355	-5,9	3.862	68,2	-372	-8,8	1.802	31,8	17	1,0
M 74 Altre attività professionali, scientifiche e tecniche	10.800	0,6	186	1,8	7.145	66,2	187	2,7	3.655	33,8	-1	-0,0
M 75 Servizi veterinari	115	0,0	27	30,7	106	92,2	27	34,2	9	7,8	0	0,0
N Noleggio, agenzie di viaggio, servizi di supporto alle im...	149.527	8,6	7.132	5,0	139.926	93,6	7.088	5,3	9.601	6,4	44	0,5
N 77 Attività di noleggio e leasing operativo	3.282	0,2	-3	-0,1	2.743	83,6	-2	-0,1	539	16,4	-1	-0,2
N 78 Attività di ricerca, selezione, fornitura di personale	61.127	3,5	7.654	14,3	61.087	99,9	7.653	14,3	40	0,1	1	2,6
N 79 Attività dei servizi delle agenzie di viaggio, dei tour o...	2.648	0,2	-25	-0,9	2.000	75,5	-16	-0,8	648	24,5	-9	-1,4
N 80 Servizi di vigilanza e investigazione	6.946	0,4	772	12,5	6.851	98,6	778	12,8	95	1,4	-6	-5,9
N 81 Attività di servizi per edifici e paesaggio	53.093	3,0	-4.200	-7,3	48.085	90,6	-4.244	-8,1	5.008	9,4	44	0,9
N 82 Attività di supporto per le funzioni d'ufficio e altri se...	22.431	1,3	2.934	15,0	19.160	85,4	2.919	18,0	3.271	14,6	15	0,5
O Amministrazione pubblica e difesa; assicurazione sociale ...	77	0,0	8	11,6	77	100,0	8	11,6	0	0,0	0	n.c.
O 84 Amministrazione pubblica e difesa; assicurazione sociale ...	77	0,0	8	11,6	77	100,0	8	11,6	0	0,0	0	n.c.
P Istruzione	12.833	0,7	425	3,4	11.929	93,0	426	3,7	904	7,0	-1	-0,1
P 85 Istruzione	12.833	0,7	425	3,4	11.929	93,0	426	3,7	904	7,0	-1	-0,1
Q Sanità e assistenza sociale	62.788	3,6	2.332	3,9	61.906	98,6	2.349	3,9	882	1,4	-17	-1,9
Q 86 Assistenza sanitaria	14.993	0,9	705	4,9	14.576	97,2	709	5,1	417	2,8	-4	-1,0
Q 87 Servizi di assistenza sociale residenziale	22.795	1,3	747	3,4	22.560	99,0	750	3,4	235	1,0	-3	-1,3

Divisione / Settore		Totale				Dipendenti				Indipendenti			
		Stock		Flusso		Stock		Flusso		Stock		Flusso	
		Unità	Quota (1)	Unità	Tasso (3)	Unità	Quota (2)	Unità	Tasso (3)	Unità	Quota (2)	Unità	Tasso (3)
	Q 88 Assistenza sociale non residenziale	25.000	1,4	880	3,6	24.770	99,1	890	3,7	230	0,9	-10	-4,2
R	Attività artistiche, sportive, di intrattenimento e diver...	29.264	1,7	3.530	13,7	26.033	89,0	3.555	15,8	3.231	11,0	-25	-0,8
	R 90 Attività creative, artistiche e di intrattenimento	6.090	0,3	8	0,1	5.385	88,4	-25	-0,5	705	11,6	33	4,9
	R 91 Attività di biblioteche, archivi, musei ed altre attività...	1.931	0,1	747	63,1	1.921	99,5	746	63,5	10	0,5	1	11,1
	R 92 Attività riguardanti le lotterie, le scommesse, le case d...	1.381	0,1	0	0,0	1.243	90,0	9	0,7	138	10,0	-9	-6,1
	R 93 Attività sportive, di intrattenimento e di divertimento	19.862	1,1	2.775	16,2	17.484	88,0	2.825	19,3	2.378	12,0	-50	-2,1
S	Altre attività di servizi	42.046	2,4	1.766	4,4	23.626	56,2	1.898	8,7	18.420	43,8	-132	-0,7
	S 94 Attività di organizzazioni associative	287	0,0	-13	-4,3	282	98,3	-13	-4,4	5	1,7	0	0,0
	S 95 Riparazione di computer e di beni per uso personale e per...	5.500	0,3	-186	-3,3	2.205	40,1	-80	-3,5	3.295	59,9	-106	-3,1
	S 96 Altre attività di servizi per la persona	36.259	2,1	1.965	5,7	21.139	58,3	1.991	10,4	15.120	41,7	-26	-0,2
T	Attività di famiglie e convivenze come datori di lavoro p...	0	0,0	0	n.c.	0	n.c.	0	n.c.	0	n.c.	0	n.c.
	T 97 Attività di famiglie e convivenze come datori di lavoro p...	0	0,0	0	n.c.	0	n.c.	0	n.c.	0	n.c.	0	n.c.
	T 98 Produzione di beni e servizi indifferenziati per uso prop...	0	0,0	0	n.c.	0	n.c.	0	n.c.	0	n.c.	0	n.c.
U	Organizzazioni ed organismi extraterritoriali	0	0,0	0	n.c.	0	n.c.	0	n.c.	0	n.c.	0	n.c.
	U 99 Organizzazioni ed organismi extraterritoriali	0	0,0	0	n.c.	0	n.c.	0	n.c.	0	n.c.	0	n.c.
NC	Imprese non classificate	2.197	0,1	418	23,5	2.184	99,4	420	23,8	13	0,6	-2	-13,3
<b>TT</b>	<b>TOTALE</b>	<b>1.743.494</b>	<b>100,0</b>	<b>71.767</b>	<b>4,3</b>	<b>1.429.838</b>	<b>82,0</b>	<b>77.343</b>	<b>5,7</b>	<b>313.656</b>	<b>18,0</b>	<b>-5.576</b>	<b>-1,7</b>

(1) Quota della divisione o del settore sul totale degli addetti delle localizzazioni. (2) Quota dei dipendenti e degli indipendenti nel settore. (3) Rispetto ai dodici mesi precedenti,

Elaborazioni Unioncamere Emilia-Romagna su dati InfoCamere Movimprese

Unioncamere Emilia-Romagna distribuisce dati statistici attraverso banche dati on line e produce e diffonde analisi economiche. Ecco le principali risorse che distribuiamo on line

## **Analisi trimestrali congiunturali**

### **La situazione congiunturale dell'economia dell'Emilia-Romagna**

In sintesi la situazione della congiuntura dell'economia regionale.

<https://www.ucer.camcom.it/studi-e-statistica/analisi/scecoer>

### **Congiuntura industriale**

Fatturato, esportazioni, produzione, ordini per settori e dimensione delle imprese.

<https://www.ucer.camcom.it/studi-e-statistica/analisi/congiuntura-industria>

### **Congiuntura dell'artigianato**

Fatturato, esportazioni, produzione, ordini dell'artigianato.

<https://www.ucer.camcom.it/studi-e-statistica/analisi/congiuntura-artigianato>

### **Congiuntura del commercio al dettaglio**

Vendite e giacenze per settori e classi dimensionali delle imprese.

<https://www.ucer.camcom.it/studi-e-statistica/analisi/congiuntura-commercio>

### **Congiuntura delle costruzioni**

Volume d'affari e produzione aggregati e per classi dimensionali delle imprese.

<https://www.ucer.camcom.it/studi-e-statistica/analisi/congiuntura-costruzioni>

### **Demografia delle imprese - Movimprese**

La demografia delle imprese, aggregata e per forma giuridica e settore di attività.

<https://www.ucer.camcom.it/studi-e-statistica/analisi/demografia-imprese>

### **Demografia delle imprese - Imprenditoria estera**

Stato e andamento delle imprese estere, per forma giuridica e settore di attività.

<https://www.ucer.camcom.it/studi-e-statistica/analisi/imprese-estere>

### **Demografia delle imprese - Imprenditoria femminile**

Stato e andamento delle imprese femminili, per forma giuridica e settore di attività.

<https://www.ucer.camcom.it/studi-e-statistica/analisi/imprenditoria-femminile>

### **Demografia delle imprese - Imprenditoria giovanile**

Stato e andamento delle imprese giovanili, per forma giuridica e settore di attività.

<https://www.ucer.camcom.it/studi-e-statistica/analisi/imprese-giovanili>

### **Addetti delle localizzazioni di impresa**

L'andamento degli addetti delle localizzazioni di impresa sulla base dei dati Inps.

<https://www.ucer.camcom.it/studi-e-statistica/analisi/addetti-localizzazioni>

### **Esportazioni regionali**

L'andamento delle esportazioni emiliano-romagnole sulla base dei dati Istat.

<https://www.ucer.camcom.it/studi-e-statistica/analisi/esportazioni-regionali>

### **Scenario di previsione Emilia-Romagna**

Le previsioni macroeconomiche regionali a medio termine. Prometeia.

<https://www.ucer.camcom.it/studi-e-statistica/analisi/scenario-di-previsione>

## **Analisi semestrali e annuali**

### **Rapporto sull'economia regionale**

A fine dicembre, l'andamento dettagliato dell'anno, le previsioni e approfondimenti.

<https://www.ucer.camcom.it/studi-e-statistica/analisi/rapporto-economia-regionale>

## **Banche dati**

### **Banca dati on-line di Unioncamere Emilia-Romagna**

Free e aggiornati dati nazionali, regionali e provinciali su congiuntura economica, demografia delle imprese e altro ancora

<https://www.ucer.camcom.it/studi-e-statistica/bd>