



congiuntura delle costruzioni in emilia-romagna

indagine sulle piccole e medie imprese

1° trimestre 2019

Nel primo trimestre 2019 l'andamento congiunturale positivo dell'industria delle costruzioni emiliano-romagnola è apparso incerto, secondo l'indagine congiunturale realizzata da Camere di commercio e Unioncamere Emilia-Romagna.

Volume d'affari

Tra gennaio e marzo un rallentamento sensibile della recente tendenza positiva ha prodotto solo un lieve aumento (+0,3 per cento) del volume d'affari a prezzi correnti rispetto all'analogo periodo dell'anno precedente. Si tratta comunque dell'ottavo trimestre in po-

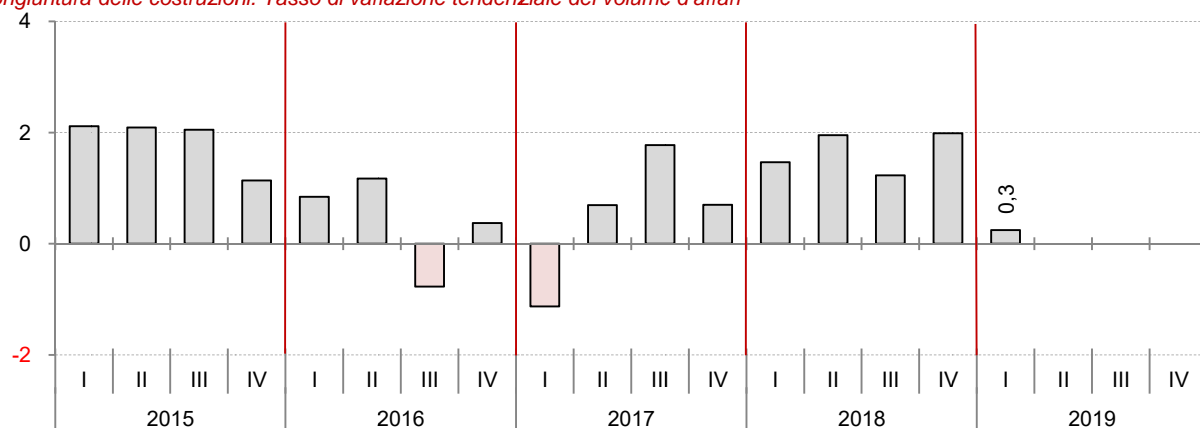
sitivo, dopo il passo falso di inizio 2017

Il dato trimestrale mostra una netta inversione di tendenza in negativo per le piccole imprese, da 1 a 9 dipendenti (-0,9 per cento) e un chiaro rallentamento della tendenza positiva per le medie imprese da 10 a 49 dipendenti (+0,4 per cento), mentre per le grandi imprese, quelle da 50 a 500 dipendenti, la tendenza positiva si è rafforzata (+3,1 per cento).

I giudizi delle imprese

I giudizi delle imprese in merito all'andamento del volume d'affari rispetto allo stesso periodo dell'anno

Congiuntura delle costruzioni. Tasso di variazione tendenziale del volume d'affari



Fonte: Unioncamere Emilia-Romagna

L'indagine congiunturale trimestrale regionale realizzata dalle Camere di commercio e da Unioncamere Emilia-Romagna si fonda su un campione rappresentativo dell'universo delle imprese regionali fino a 500 dipendenti delle costruzioni e considera anche le imprese di minori dimensioni, a differenza di altre rilevazioni riferite alle imprese con più di 10 o 20 addetti. Le risposte sono ponderate sulla base del numero di addetti di ciascuna unità provinciale di impresa/cluster d'appartenenza, desunto dal Registro Imprese integrato con dati di fonte Inps e Istat. Dal primo trimestre 2015 l'indagine è effettuata con interviste condotte con tecnica mista CAWI-CATI.

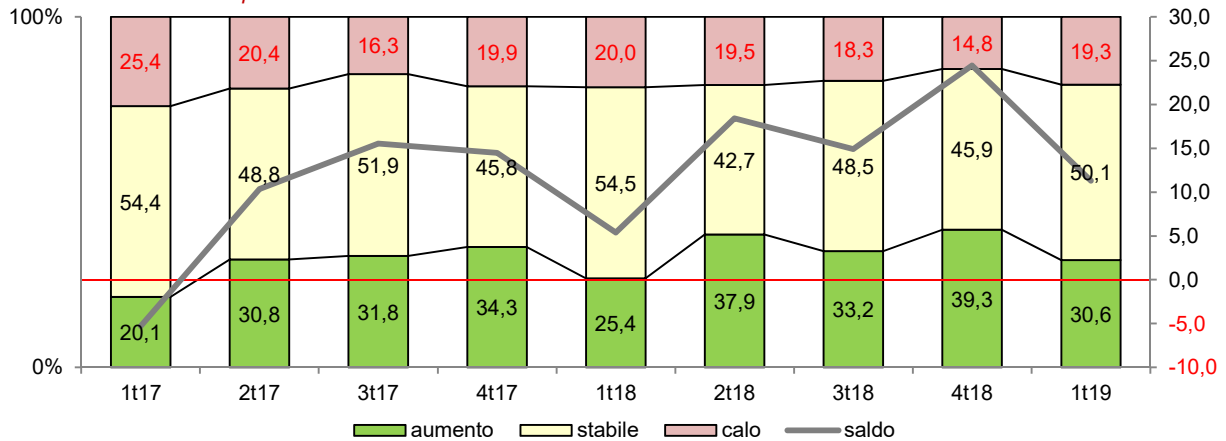
Congiuntura delle costruzioni. 1° trimestre 2019

	Volume d'affari (1)	Giudizi sul volume d'affari (2)		
		In aumento	Stabile	In calo
Costruzioni	2,0	39,3	45,9	14,8
- Imprese 1-9 dip.	1,9	41,3	41,6	17,1
- Imprese 10-49 dip. (*)	1,8	37,9	49,3	12,8
- Imprese 50 dip. e oltre	2,6	36,8	50,2	13,1

(1) Tasso di variazione sullo stesso periodo dell'anno precedente. (2) Quote percentuali delle imprese che giudicano il volume d'affari corrente in aumento, stabile o in calo rispetto allo stesso trimestre dell'anno precedente.

Fonte: Unioncamere Emilia-Romagna

Andamento delle quote percentuali delle imprese che giudicano il volume d'affari corrente in aumento, stabile o in calo rispetto allo stesso trimestre dell'anno precedente



Fonte: Unioncamere Emilia-Romagna

2

precedente ci permettono di valutare la diffusione della tendenza dominante in atto.

Nel primo trimestre il saldo dei giudizi tra le quote delle imprese che rilevano un aumento o viceversa una riduzione del volume d'affari, rispetto allo stesso trimestre dello scorso anno si è indebolito scendendo a +11,3 da +24,4 punti.

In particolare, si è ridotta sensibilmente la quota delle imprese che hanno registrato un aumento del volume d'affari (30,6 per cento), mentre la quota delle imprese che hanno registrato una riduzione del volume

d'affari è salita al 19,3 per cento.

Il peggioramento non si è esteso a tutte le classi di dimensione d'impresa. Il saldo dei giudizi delle piccole imprese da 1 a 9 dipendenti è sceso a +4,4 punti e quello delle medie imprese da 10 a 49 dipendenti si è ridotto a +10,2 punti, mentre quello delle grandi imprese da 50 a 500 dipendenti è migliorato salendo a 32,3 da +23,7 punti.

Registro delle imprese

A fine marzo la consistenza delle imprese attive, che

Imprese attive e tassi di variazione tendenziali (1), costruzioni, Emilia-Romagna e Italia. 1° trimestre 2019

Settori	Emilia-Romagna		Italia	
	Stock	Variazioni	Stock	Variazioni
costruzioni	64.859	-1,1	733.903	-0,7
costruzione di edifici -	16.044	-1,6	244.872	-1,4
ingegneria civile -	682	-1,4	10.680	-0,0
lavori costr. specializzati -	48.133	-0,9	478.351	-0,3
società di capitale --	13.251	4,4	186.628	3,7
società di persone --	6.588	-3,5	74.571	-3,7
ditte individuali --	43.899	-2,2	455.271	-1,8
altre forme societarie --	1.121	-2,9	17.433	-2,7

(1) Tasso di variazione sullo stesso periodo dell'anno precedente

Fonte: elaborazioni Unioncamere Emilia-Romagna su dati InfoCamere Movimprese.

costituiscono l'effettiva base imprenditoriale, nelle costruzioni è risultata pari a 64.859, vale a dire 720 in meno (-1,1 per cento) rispetto alla fine dell'anno precedente. Continua a ridursi l'intensità della tendenza negativa, che si è tradotta nella più contenuta variazione tendenziale riferita al primo trimestre dal 2011. Ma l'andamento risulta ancora una volta leggermente peggiore rispetto a quello nazionale (-0,7 per cento). La tendenza negativa per la base imprenditoriale è risultata più ampia per le imprese operanti nei lavori di costruzione specializzati (-450 unità, -0,9 per cento), settore nel quale è assai diffuso l'artigianato, e più rapida per quelle attive nella costruzione di edifici (-260 unità, -1,6 per cento). Anche il piccolo gruppo di imprese che svolgono attività di ingegneria civile ha subito un calo (-1,4 per cento).

Se si considera la variazione della base imprenditoriale secondo le classi di forma giuridica delle imprese, la diminuzione è stata determinata soprattutto dalle ditte individuali (-1.008 unità, -2,2 per cento) e quindi dalle società di persone (-3,5 per cento, -239 unità). Queste risentono in negativo dall'attrattività della normativa relativa alle società a responsabilità limitata (semplificata in particolare), che ha invece un effetto positivo per le società di capitali, le sole che continuano a vedere crescere la loro consistenza (+4,4 per cento, 561 unità), con un ritmo che accelera nuovamente e raggiunge un livello mai toccato dal 2010. Anche la compagine dei consorzi e delle cooperative è risultata in rapida flessione (-2,9 per cento).

Ulteriori approfondimenti

Dati regionali <http://www.ucer.camcom.it/studi-ricerche/dati/bd/congiunt/ind-art-cos-r>

Dati provinciali <http://www.ucer.camcom.it/studi-ricerche/dati/bd/congiunt/provinciali-p>

Seguici sui social network

Facebook <https://www.facebook.com/UnioncamereEmiliaRomagna>

Twitter <https://twitter.com/UnioncamereER>

I nostri feed RSS

I comunicati stampa <http://www.ucer.camcom.it/comunicazione/comunicati-stampa-1>

Le notizie del Centro Studi e monitoraggio dell'economia <http://www.ucer.camcom.it/studi-ricerche/news>

Gli aggiornamenti della Banca Dati. <http://www.ucer.camcom.it/studi-ricerche/aggiornamenti-banca-dati>

Unioncamere Emilia-Romagna rileva e distribuisce dati statistici attraverso banche dati on line e produce e diffonde analisi economiche. Riepiloghiamo le principali risorse che distribuiamo on line.

<http://www.ucer.camcom.it>

Analisi trimestrali congiunturali

Congiuntura industriale

Fatturato, esportazioni, produzione, ordinativi aggregati e per settori e classi dimensionali delle imprese.

<http://www.ucer.camcom.it/studi-ricerche/analisi/os-congiuntura>

Congiuntura dell'artigianato

Fatturato, esportazioni, produzione, ordinativi dell'artigianato.

<http://www.ucer.camcom.it/studi-ricerche/analisi/os-congiuntura-artigianato>

Congiuntura del commercio al dettaglio

Vendite e giacenze aggregati e per settori e classi dimensionali delle imprese.

<http://www.ucer.camcom.it/studi-ricerche/analisi/os-congiuntura-commercio>

Congiuntura delle costruzioni

Volume d'affari e produzione aggregati e per classi dimensionali delle imprese.

<http://www.ucer.camcom.it/studi-ricerche/analisi/os-congiuntura-costruzioni>

Demografia delle imprese - Movimprese

La demografia delle imprese, aggregata e per forma giuridica e settore di attività.

<http://www.ucer.camcom.it/studi-ricerche/analisi/demografia-imprese>

Demografia delle imprese - Imprenditoria estera

Stato e andamento delle imprese estere, disaggregati per forma giuridica e settore di attività.

<http://www.ucer.camcom.it/studi-ricerche/analisi/imprenditoria-estera>

Demografia delle imprese - Imprenditoria femminile

Stato e andamento delle imprese femminili, disaggregati per forma giuridica e settore di attività.

<http://www.ucer.camcom.it/studi-ricerche/analisi/imprenditoria-femminile>

Demografia delle imprese - Imprenditoria giovanile

Stato e andamento delle imprese giovanili, disaggregati per forma giuridica e settore di attività.

<http://www.ucer.camcom.it/studi-ricerche/analisi/imprenditoria-giovanile>

Esportazioni regionali

L'andamento delle esportazioni emiliano-romagnole sulla base dei dati Istat.

<http://www.ucer.camcom.it/studi-ricerche/analisi/esportazioni-regionali>

Scenario di previsione Emilia-Romagna

Le previsioni macroeconomiche regionali a medio termine. Unioncamere Emilia-Romagna e Prometeia.

<http://www.ucer.camcom.it/studi-ricerche/analisi/scenario-previsione>

Analisi semestrali e annuali

Rapporto sull'economia regionale

Un costante monitoraggio dell'economia regionale. A fine settembre, le prime valutazioni. A fine dicembre, l'andamento dettagliato dell'anno, le previsioni e approfondimenti. A fine giugno il consuntivo..

<http://www.ucer.camcom.it/studi-ricerche/analisi/rapporto-economia-regionale>

Banche dati

Banca dati on-line di Unioncamere Emilia-Romagna

Free e aggiornati dati nazionali, regionali, provinciali e comunali, relativi a economia, lavoro, giustizia, società, istruzione, sanità, previdenza, assistenza, infrastrutture, popolazione, ambiente e altro ancora.

<http://www.ucer.camcom.it/studi-ricerche/dati/bd>