



c o n g i u n t u r a d e l l e c o s t r u z i o n i i n e m i l i a - r o m a g n a

indagine sulle piccole e medie imprese

3° trimestre 2019

Nel terzo trimestre 2019 l'andamento congiunturale dell'industria delle costruzioni emiliano-romagnola è ritornato positivo dopo un solo trimestre con il segno rosso, secondo l'indagine congiunturale realizzata da Camere di commercio e Unioncamere Emilia-Romagna.

L'attività nel trimestre

Volume d'affari

Tra luglio e settembre si è realizzata una nuova inversione di tendenza, questa volta in positivo, che ha condotto a un incremento dello 0,9 per cento del vo-

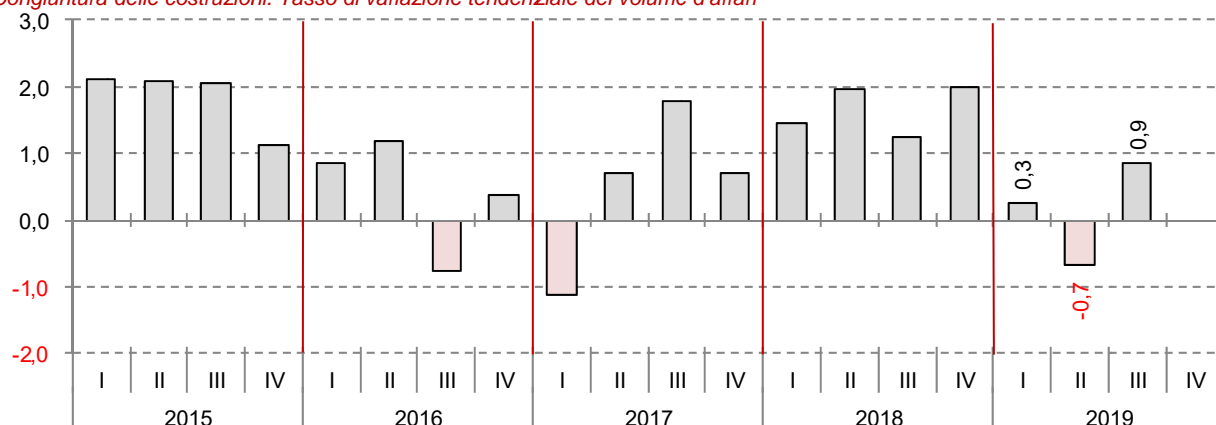
lume d'affari a prezzi correnti rispetto all'analogo periodo dell'anno precedente.

Il dato trimestrale mostra una netta correlazione positiva, tra dimensione d'impresa e andamento del volume d'affari. Il segno resta rosso per le piccole imprese, da 1 a 9 dipendenti (-0,4 per cento), mentre diviene più chiaramente positivo per le medie imprese da 10 a 49 dipendenti (+1,0 per cento) e la tendenza si rafforza decisamente per le grandi imprese, quelle da 50 a 500 dipendenti (+4,0 per cento).

I giudizi delle imprese

I giudizi delle imprese in merito all'andamento del vo-

Congiuntura delle costruzioni. Tasso di variazione tendenziale del volume d'affari



Fonte: Unioncamere Emilia-Romagna

L'indagine congiunturale trimestrale regionale realizzata dalle Camere di commercio e da Unioncamere Emilia-Romagna si fonda su un campione rappresentativo dell'universo delle imprese regionali fino a 500 dipendenti delle costruzioni e considera anche le imprese di minori dimensioni, a differenza di altre rilevazioni riferite alle imprese con più di 10 o 20 addetti. Le risposte sono ponderate sulla base del numero di addetti di ciascuna unità provinciale di impresa/cluster d'appartenenza, desunto dal Registro Imprese integrato con dati di fonte Inps e Istat. Dal primo trimestre 2015 l'indagine è effettuata con interviste condotte con tecnica mista CAWI-CATI.

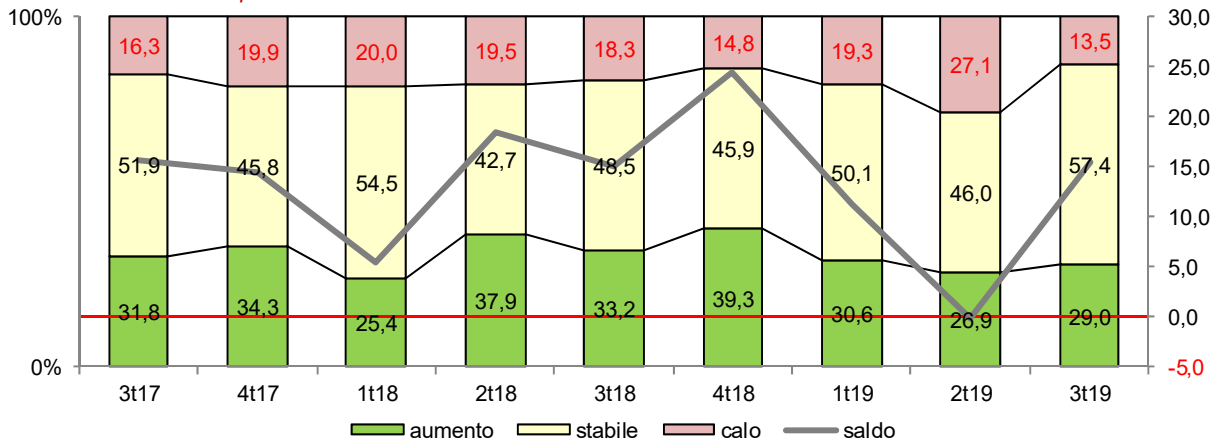
Congiuntura delle costruzioni. 3° trimestre 2019

	Volume d'affari (1)	Giudizi sul volume d'affari (2)		
		In aumento	Stabile	In calo
Costruzioni	0,9	29,0	57,4	13,5
- Imprese 1-9 dip.	-0,4	21,4	61,4	17,2
- Imprese 10-49 dip. (*)	1,0	33,0	51,7	15,3
- Imprese 50 dip. e oltre	4,0	41,5	58,5	0,0

(1) Tasso di variazione sullo stesso periodo dell'anno precedente. (2) Quote percentuali delle imprese che giudicano il volume d'affari corrente in aumento, stabile o in calo rispetto allo stesso trimestre dell'anno precedente.

Fonte: Unioncamere Emilia-Romagna

Andamento delle quote percentuali delle imprese che giudicano il volume d'affari corrente in aumento, stabile o in calo rispetto allo stesso trimestre dell'anno precedente



Fonte: Unioncamere Emilia-Romagna

2

lume d'affari rispetto allo stesso periodo dell'anno precedente ci permettono di valutare la diffusione della tendenza dominante in atto.

Nel terzo trimestre il saldo dei giudizi tra le quote delle imprese che rilevano un aumento o viceversa una riduzione del volume d'affari rispetto allo stesso trimestre dello scorso anno è ritornato decisamente positivo passando a +15,5 da -0,2 punti.

In particolare, è salita leggermente la quota delle imprese che hanno registrato un aumento del volume d'affari, al 29,0 per cento, mentre la quota delle imprese che hanno registrato una riduzione del volume d'affari si è dimezzata scendendo al 13,5 per cento.

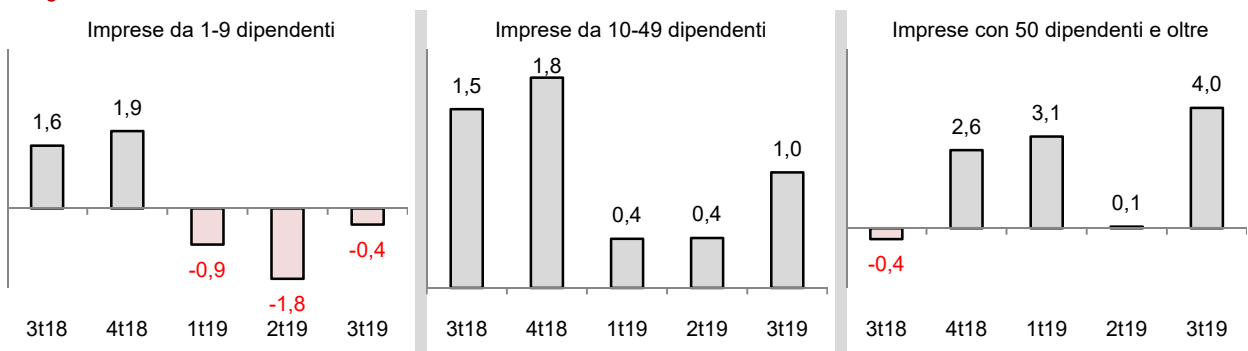
Il miglioramento si è esteso a tutte le classi di dimensione d'impresa, ma non uniformemente. Il saldo dei

giudizi delle piccole imprese da 1 a 9 dipendenti è risalito a 4,2 punti, quello delle medie imprese da 10 a 49 dipendenti è salito a +17,7 punti, mentre quello delle grandi imprese da 50 a 500 dipendenti è svettato decisamente salendo a 41,5 punti.

Registro delle imprese

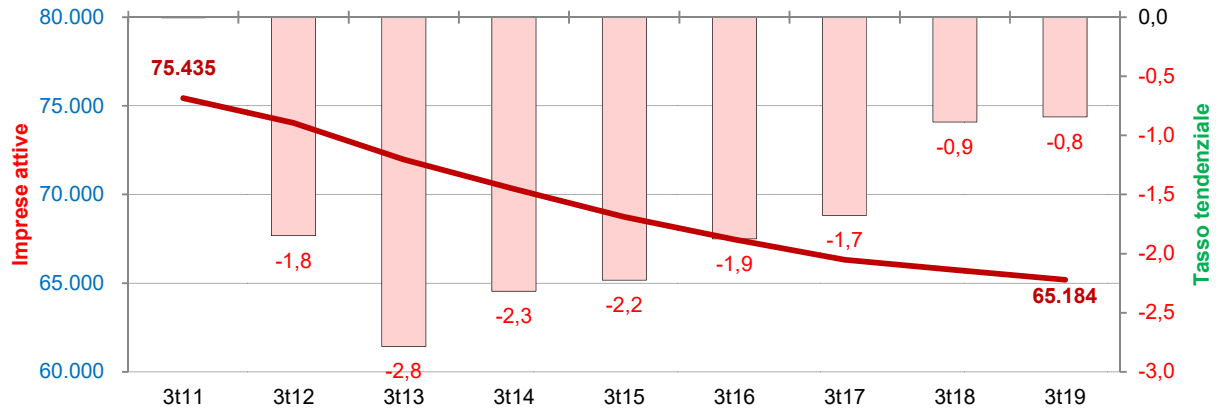
A fine settembre la consistenza delle imprese attive, che costituiscono l'effettiva base imprenditoriale, nelle costruzioni si è ridotta a 65.184, vale a dire 555 in meno (-0,8 per cento) rispetto allo stesso periodo dell'anno precedente. Continua lentamente a ridursi l'intensità della tendenza negativa, che si è tradotta nella più contenuta variazione tendenziale riferita al terzo trimestre dal 2012. L'andamento risulta però

Congiuntura delle costruzioni. Tasso di variazione tendenziale del volume d'affari



Fonte: Unioncamere Emilia-Romagna

Imprese attive delle costruzioni e tasso di variazione tendenziale.



Fonte: elaborazione Unioncamere Emilia-Romagna su dati Infocamere Movimprese.

ancora una volta leggermente peggiore rispetto a quello nazionale (-0,5 per cento).

La tendenza negativa per la base imprenditoriale è risultata più ampia per le imprese operanti nei lavori di costruzione specializzati (-295 unità, -0,6 per cento), settore nel quale è assai diffuso l'artigianato, e più rapida per quelle attive nella costruzione di edifici (-239 unità, -1,5 per cento). Anche il piccolo gruppo di imprese che svolgono attività di ingegneria civile ha subito un calo (-3,0 per cento).

Se si considera la variazione della base imprenditoriale secondo le classi di forma giuridica delle imprese, la diminuzione è stata determinata soprattutto dal-

le ditte individuali (-882 unità, -2,0 per cento) quindi dalle società di persone (-3,6 per cento, -240 unità). Queste risentono in negativo dall'attrattiva della normativa relativa alle società a responsabilità limitata (semplificata in particolare), che ha invece un effetto positivo per le società di capitali, le sole che continuano a vedere crescere la loro consistenza (+4,6 per cento, 594 unità), con un ritmo che raggiunge un livello mai toccato dal 2010. Anche la compagine dei consorzi e delle cooperative è risultata in rapida flessione (-2,4 per cento).

Imprese attive e tassi di variazione tendenziali (1), costruzioni, Emilia-Romagna e Italia. 3° trimestre 2019

Settori	Emilia-Romagna		Italia	
	Stock	Variazioni	Stock	Variazioni
costruzioni	65.184	-0,8	737.977	-0,5
costruzione di edifici -	16.040	-1,5	244.679	-1,4
ingegneria civile -	669	-3,0	10.733	0,0
lavori costr. specializzati -	48.475	-0,6	482.565	0,0
società di capitale --	13.602	4,6	189.950	3,4
società di persone --	6.518	-3,6	73.745	-3,7
ditte individuali --	43.953	-2,0	456.936	-1,4
altre forme societarie --	1.111	-2,4	17.346	-2,2

(1) Tasso di variazione sullo stesso periodo dell'anno precedente

Fonte: elaborazioni Unioncamere Emilia-Romagna su dati InfoCamere Movimprese.

Ulteriori approfondimenti

Dati regionali <http://www.ucer.camcom.it/studi-ricerche/dati/bd/congiunt/ind-art-cos-r>

Dati provinciali <http://www.ucer.camcom.it/studi-ricerche/dati/bd/congiunt/provinciali-p>

I nostri feed RSS 

I comunicati stampa <http://www.ucer.camcom.it/comunicazione/comunicati-stampa-1>

Le notizie del Centro Studi e monitoraggio dell'economia <http://www.ucer.camcom.it/studi-ricerche/news>

Gli aggiornamenti della Banca Dati <http://www.ucer.camcom.it/studi-ricerche/aggiornamenti-banca-dati>

Unioncamere Emilia-Romagna rileva e distribuisce dati statistici attraverso banche dati on line e produce e diffonde analisi economiche. Riepiloghiamo le principali risorse che distribuiamo on line.

<http://www.ucer.camcom.it>

Analisi trimestrali congiunturali

Situazione congiunturale regionale

In sintesi la situazione della congiuntura dell'economia regionale.

<https://www.ucer.camcom.it/studi-ricerche/analisi/scecoer>

Congiuntura industriale

Fatturato, esportazioni, produzione, ordinativi aggregati e per settori e classi dimensionali delle imprese.

<http://www.ucer.camcom.it/studi-ricerche/analisi/os-congiuntura>

Congiuntura dell'artigianato

Fatturato, esportazioni, produzione, ordinativi dell'artigianato.

<http://www.ucer.camcom.it/studi-ricerche/analisi/os-congiuntura-artigianato>

Congiuntura del commercio al dettaglio

Vendite e giacenze aggregati e per settori e classi dimensionali delle imprese.

<http://www.ucer.camcom.it/studi-ricerche/analisi/os-congiuntura-commercio>

Congiuntura delle costruzioni

Volume d'affari e produzione aggregati e per classi dimensionali delle imprese.

<http://www.ucer.camcom.it/studi-ricerche/analisi/os-congiuntura-costruzioni>

Demografia delle imprese - Movimprese

La demografia delle imprese, aggregata e per forma giuridica e settore di attività.

<http://www.ucer.camcom.it/studi-ricerche/analisi/demografia-imprese>

Demografia delle imprese - Imprenditoria estera

Stato e andamento delle imprese estere, disaggregati per forma giuridica e settore di attività.

<http://www.ucer.camcom.it/studi-ricerche/analisi/imprenditoria-estera>

Demografia delle imprese - Imprenditoria femminile

Stato e andamento delle imprese femminili, disaggregati per forma giuridica e settore di attività.

<http://www.ucer.camcom.it/studi-ricerche/analisi/imprenditoria-femminile>

Demografia delle imprese - Imprenditoria giovanile

Stato e andamento delle imprese giovanili, disaggregati per forma giuridica e settore di attività.

<http://www.ucer.camcom.it/studi-ricerche/analisi/imprenditoria-giovanile>

Addetti delle localizzazioni di impresa

L'andamento degli addetti delle localizzazioni di impresa sulla base dei dati Inps.

<http://www.ucer.camcom.it/studi-ricerche/analisi/imprenditoria-giovanile>

Esportazioni regionali

L'andamento delle esportazioni emiliano-romagnole sulla base dei dati Istat.

<http://www.ucer.camcom.it/studi-ricerche/analisi/esportazioni-regionali>

Scenario di previsione Emilia-Romagna

Le previsioni macroeconomiche regionali a medio termine. Unioncamere Emilia-Romagna e Prometeia.

<http://www.ucer.camcom.it/studi-ricerche/analisi/scenario-previsione>

Analisi semestrali e annuali

Rapporto sull'economia regionale

Un costante monitoraggio dell'economia regionale. A fine settembre, le prime valutazioni. A fine dicembre, l'andamento dettagliato dell'anno, le previsioni e approfondimenti. A fine giugno il consuntivo..

<http://www.ucer.camcom.it/studi-ricerche/analisi/rapporto-economia-regionale>

Banche dati

Banca dati on-line di Unioncamere Emilia-Romagna

Free e aggiornati dati nazionali, regionali, provinciali e comunali, relativi a economia, lavoro, giustizia, società, istruzione, sanità, previdenza, assistenza, infrastrutture, popolazione, ambiente e altro ancora.

<http://www.ucer.camcom.it/studi-ricerche/banche-dati/bd>