



UNIONCAMERE  
EMILIA-ROMAGNA

# Congiuntura delle Costruzioni

31 marzo 2023

indagine delle Camere di commercio  
dell'Emilia-Romagna  
sulle imprese fino a 500 addetti

<http://www.ucer.camcom.it>

# congiuntura delle costruzioni in emilia - roma gna

indagine sulle piccole e medie imprese fino a 500 addetti

Secondo l'indagine realizzata da Camere di commercio e Unioncamere Emilia-Romagna, nel primo trimestre 2023 pur proseguendo si è ulteriormente attenuata la solida tendenza positiva dell'industria delle costruzioni emiliano-romagnola.

## L'andamento complessivo

Tra gennaio e marzo, chiusa a metà febbraio l'esperienza dei "super bonus" introdotti a sostegno del settore delle costruzioni, la fase di espansione avviata dal primo trimestre 2021 è proseguita ma con un ulteriore rallentamento del ritmo di crescita del volume d'affari a prezzi correnti rispetto allo stesso periodo del 2022 (+3,0 per cento).

A testimonianza del contenuto rallentamento della ripresa, il saldo dei giudizi tra le quote delle imprese che hanno rilevato un aumento o viceversa una riduzione del volume d'affari rispetto allo stesso trimestre dello scorso anno si è mantenuto ampiamente positivo subendo solo una minima flessione da +17,2 a +15,0 punti, un livello ancora decisamente positivo e in linea con quelli sperimentati nel 2018-19. In particolare, si sono ridotte sensibilmente sia la quota delle imprese che hanno registrato un aumento del volume d'affari, sia la quota di quelle che ne hanno registrato una riduzione. La prima è scesa dal 39,4 al 31,4 per cento, un valore positivo che resta superiore a quello rilevato durante tutto il 2019 e che testimonia tutt'ora di un'ampia diffusione tra le imprese della crescita. Ma anche la seconda è scesa sensibilmente dal 22,2 al 16,4 per cento, un dato questo che risulta inferiore a quelli rilevati in prevalenza tra il 2018 e il 2019.

Al momento della rilevazione, lo scorso aprile, le imprese si attendevano un ulteriore aumento del volume d'affari per il trimestre ora in corso. Il saldo dei giudizi delle imprese sul volume d'affari previsto per il secondo trimestre è ritornato in territorio positivo a quota +12,5 dal precedente -3,9.

## La dimensione delle imprese

### Il volume d'affari

La crescita dell'attività del settore delle costruzioni nel trimestre ha mostrato una netta correlazione positiva tra dimensione d'impresa e andamento del volume d'affari. Le numerose piccole imprese, da 1 a 9 dipendenti, che avevano invertito la precedente tendenza negativa, solo nel secondo trimestre 2021, dalla scorsa estate hanno registrato solo un contenuto incremento del volume d'affari, che nei primi tre mesi del 2023 si è quasi sostanzialmente azzerato (+0,3 per cento). Invece, nonostante un certo rallentamento, la crescita del livello di attività all'inizio dell'anno corrente è stata ancora forte per le medie imprese da 10 a 49 dipendenti (+4,7 per cento), che potrebbero avere ridotto l'affidamento a terzi per continuare ad accrescere la propria attività. Infine, la crescita dell'attività delle grandi imprese da 50 a 500 dipendenti ha accelerato decisamente il ritmo nel primo trimestre dell'anno (+6,2 per cento).

### I giudizi delle imprese

Il peggioramento complessivo del saldo dei giudizi sull'andamento tendenziale del volume d'affari non ha interessato tutte le classi di dimensione d'impresa.

Solo il saldo dei giudizi delle piccole imprese da 1 a 9 dipendenti è divenuto negativo, sia pure leggerissimamente, scendendo da 5,9 a quota -0,3 punti soprattutto per la più decisa diminuzione della quota delle piccole imprese che hanno registrato un aumento del volume d'affari, nonostante si sia ridotta leggermente anche la quota di quelle che ne hanno riportato una riduzione.

Il saldo dei giudizi riferito alle medie imprese da 10 a 49 dipendenti ha mostrato solo una contenuta flessione e si è mantenuto comunque elevato scendendo da 26,7 a quota 23,6 punti. Anche in questo caso sono diminuite le quote delle imprese che hanno riferito una variazione del volume d'affari, in un senso o nell'altro.

Questa contemporanea riduzione è avvenuta anche per i giudizi espressi dalle grandi imprese da 50 a 500 dipendenti. In questo caso, la quota delle imprese che hanno registrato un aumento del volume d'affari si è ridotta leggermente, ma quella

L'indagine congiunturale trimestrale regionale realizzata dalle Camere di commercio e da Unioncamere Emilia-Romagna si fonda su un campione rappresentativo dell'universo delle imprese regionali fino a 500 dipendenti delle costruzioni e considera anche le imprese di minori dimensioni, a differenza di altre rilevazioni riferite alle imprese con più di 10 o 20 addetti. Le risposte sono ponderate sulla base del numero di addetti di ciascuna unità provinciale di impresa/cluster d'appartenenza, desunto dal Registro Imprese integrato con dati di fonte Inps e Istat. Dal primo trimestre 2015 l'indagine è effettuata con interviste condotte con tecnica mista CAWI-CATI.

delle imprese che ne hanno subito una diminuzione è crollata. Per conseguenza il saldo dei giudizi riferiti dalle grandi imprese è sensibilmente migliorato risalendo da +25,3 a +35,8 punti su livelli decisamente elevati.

### *Le attese delle imprese*

Le attese di un miglioramento del volume d'affari sono diffuse in tutte le classi dimensionali di impresa, ma non hanno mostrato la stessa solidità.

Il saldo dei giudizi per le piccole imprese da -7,1 del trimestre precedente è ritornato positivo, ma è risalito solo a quota +2,9. Ugualmente anche quello riferito alle medie imprese è ridivenuto positivo, ma con un movimento chiaramente più deciso è salito da -9,0 fino a +16,0 punti.

I giudizi delle grandi imprese che avevano continuato a esprimere ottimismo anche alla fine dello scorso anno sono ulteriormente migliorati, sia pure con una variazione più contenuta, facendo salire il saldo delle valutazioni da +16,8 a +30,3 punti, un dato collocato ampiamente in campo positivo.

### **Il Registro delle imprese**

Il rafforzamento della tendenza negativa del complesso della base imprenditoriale regionale ha condotto anche a invertire in senso negativo la precedente tendenza demografica positiva delle imprese delle costruzioni.

A fine marzo la consistenza delle imprese attive, che costituiscono l'effettiva base imprenditoriale, nelle costruzioni è risultata pari a 66.628 unità, con una decisa flessione tendenziale (-688 imprese, -1,0 per cento) rispetto allo stesso periodo del 2022. L'andamento della consistenza delle imprese attive del settore delle costruzioni regionali è risultato allineato a quello nazionale (-1,0 per cento).

La riduzione si è concentrata tra le imprese che effettuano lavori di costruzione specializzati (-429 unità), che sono quelle più attive nelle ristrutturazioni e nei piccoli

interventi, ma con un tasso di variazione lievemente più contenuto (-0,9 per cento), mentre per il gruppo meno consistente delle attive nella costruzione di edifici, che aveva già invertito la tendenza lo scorso trimestre, il ritmo della discesa si è fatto più rapido (-1,5 per cento), anche se la perdita in valore assoluto (-247 unità) è risultata più limitata.

Se si considera la variazione della base imprenditoriale secondo le classi di forma giuridica delle imprese, l'inversione in negativo della tendenza complessiva ha solamente limitato la crescita delle società di capitali (+5,0 per cento, +796 unità), ma ha decisamente accentuato l'arretramento delle imprese costituite secondo altre forme giuridiche. La diminuzione più consistente è venuta dalle ditte individuali che hanno decisamente rafforzato la loro recente tendenza negativa (-1.257 unità, -2,8 per cento), mentre l'attrattività della normativa relativa alle società a responsabilità limitata ha continuato ad avere un effetto negativo costante sulla consistenza delle società di persone (-3,2 per cento, -194 unità).

Infine, ha lievemente accelerato anche la flessione dei consorzi e delle cooperative (-3,2 per cento, -33 unità).

### **La previsione**

Secondo la stima elaborata a metà aprile da Prometeia in "Scenari per le economie locali", nel 2023, la tendenza positiva per le costruzioni subirà un fortissimo rallentamento (+2,8 per cento), a seguito della decisa revisione delle misure adottate a sostegno del settore. A testimonianza delle contrastanti vicissitudini attraversate dal settore, al termine del corrente anno il valore aggiunto delle costruzioni risulterà superiore del 34,5 per cento rispetto a quello del 2019, ma rimarrà ancora al di sotto degli eccessi del precedente massimo del 2007 del 21,5 per cento.

### **Ulteriori approfondimenti**

Le analisi: <https://www.ucer.camcom.it/studi-e-statistica/analisi/congiuntura-costruzioni>

Dati regionali: <https://www.ucer.camcom.it/studi-e-statistica/bd/congiuntura/ind-art-cos-r>

Dati provinciali: <https://www.ucer.camcom.it/studi-e-statistica/bd/congiuntura/provinciali-p>

### **Le novità**

Notizie del Centro Studi: <https://www.ucer.camcom.it/studi-e-statistica/news>

Aggiornamenti della Banca Dati:

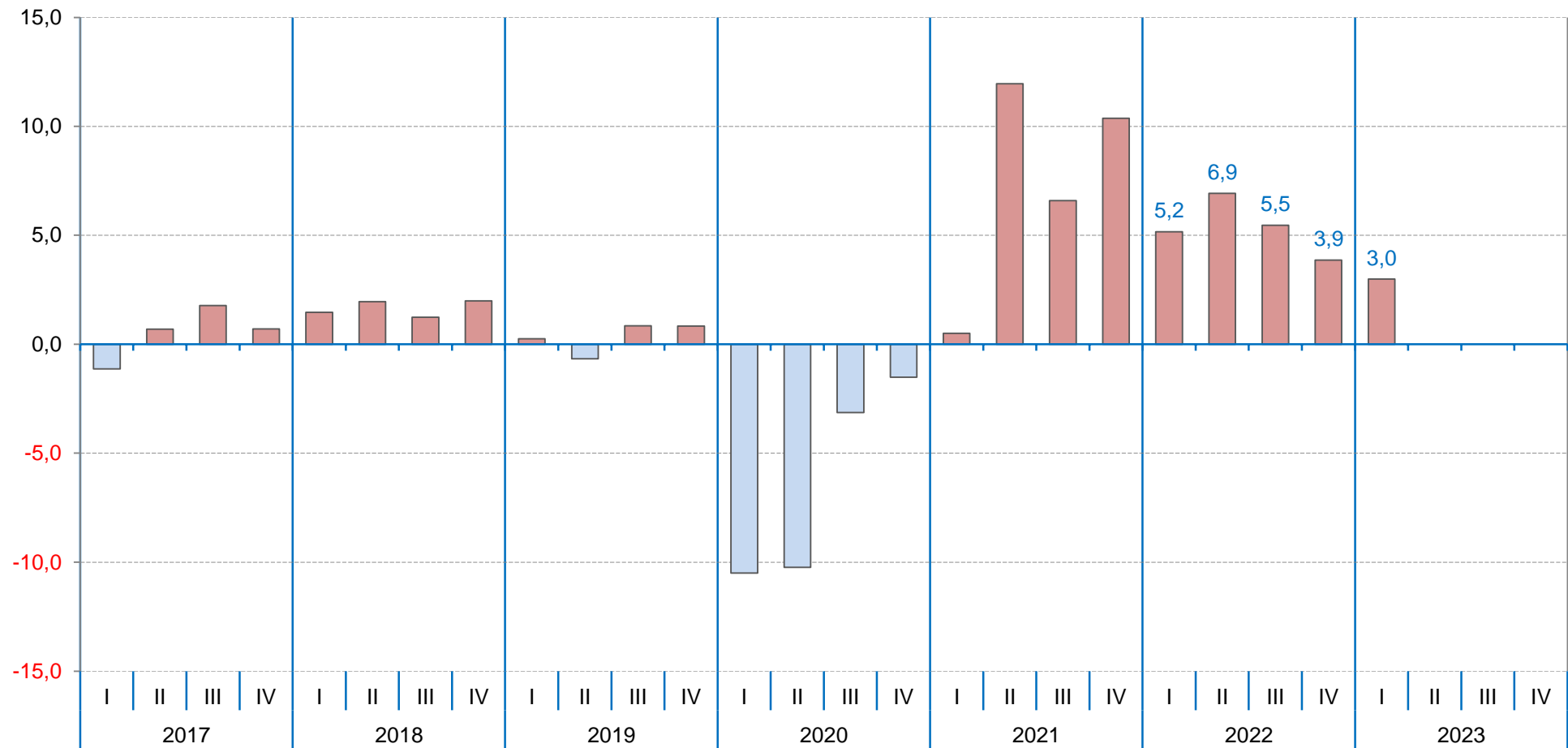
<https://www.ucer.camcom.it/studi-e-statistica/aggiornamenti-banca-dati>

## Indice delle tavole

	Pag.
<b>La congiuntura</b>	5
Volume d'affari delle costruzioni, tasso di variazione tendenziale(1) trimestrale	6
Andamento delle quote percentuali delle imprese che giudicano il volume d'affari corrente in aumento, stabile o in calo(1)	7
Congiuntura delle costruzioni in Emilia-Romagna nel trimestre.	8
<b>La dimensione delle imprese</b>	9
Congiuntura delle costruzioni in Emilia-Romagna nel trimestre. Imprese minori (1-9 dipendenti)	10
Congiuntura delle costruzioni in Emilia-Romagna nel trimestre. Imprese medie (10-49 dipendenti)	11
Congiuntura delle costruzioni in Emilia-Romagna nel trimestre. Imprese grandi (50-499 dipendenti)	12
<b>La demografia delle imprese</b>	13
Imprese attive delle costruzioni: serie storica dello stock e del tasso di variazione tendenziale(1).	14
Imprese attive delle costruzioni e tassi di variazione tendenziali (1) per settori e forma giuridica	15

Congiuntura

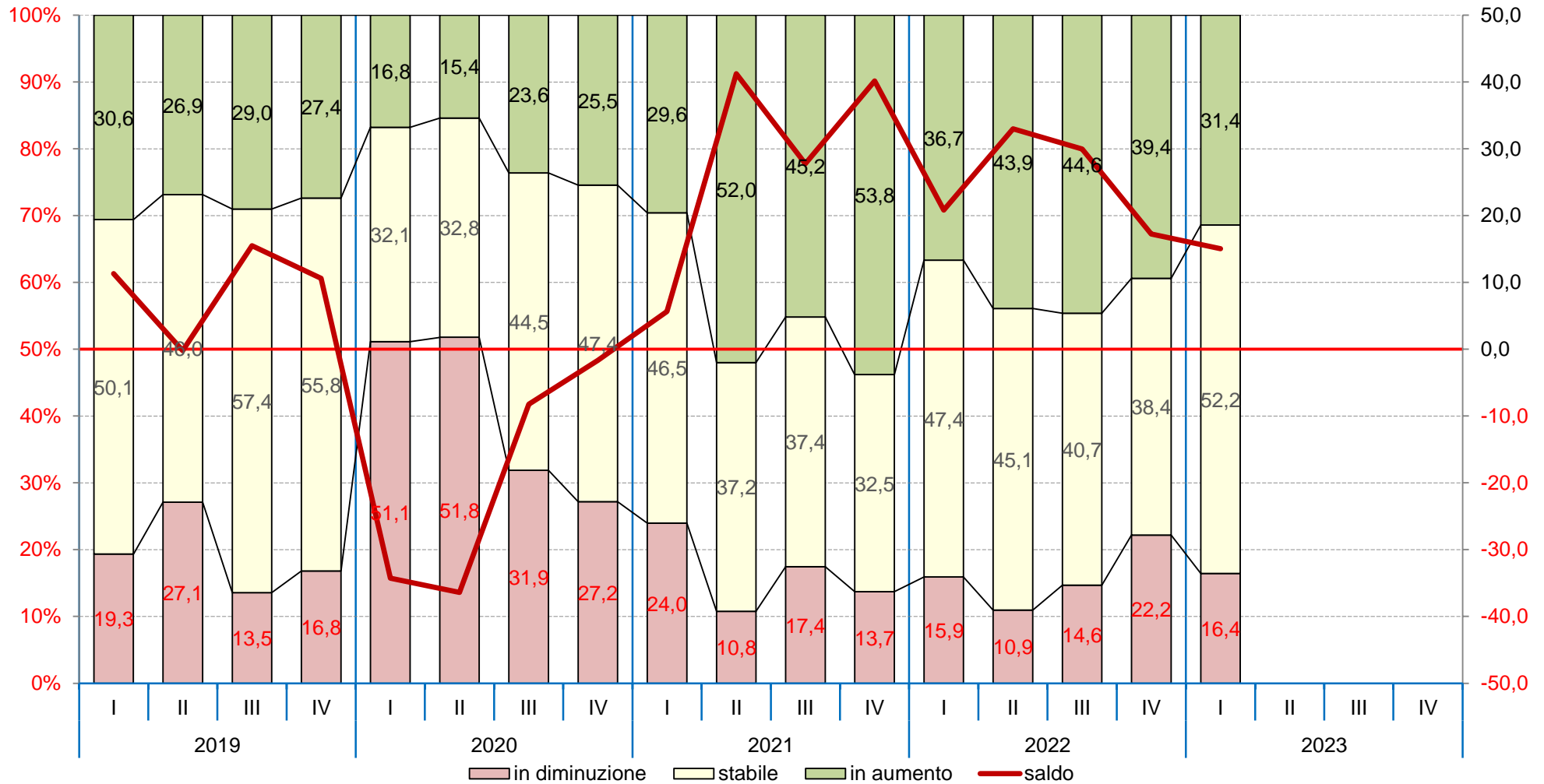
Volume d'affari delle costruzioni, tasso di variazione tendenziale(1) trimestrale



(1) Sullo stesso trimestre dell'anno precedente.

Fonte Unioncamere Emilia-Romagna.

# Andamento delle quote percentuali delle imprese che giudicano il volume d'affari corrente in aumento, stabile o in calo(1)

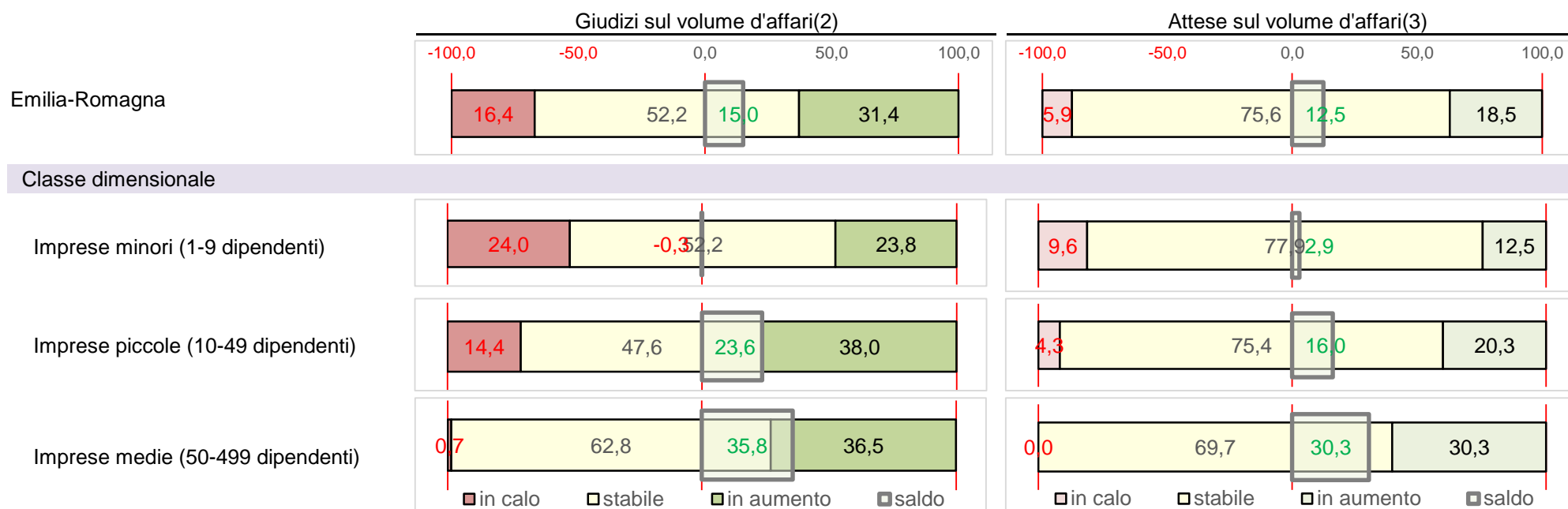


(1) Rispetto allo stesso trimestre dell'anno precedente.

Fonte Unioncamere Emilia-Romagna.

## Congiuntura delle costruzioni in Emilia-Romagna nel trimestre.

	Volume d'affari (1)	Giudizi sul volume d'affari(2)			Attese sul volume d'affari(3)		
		In aumento	Stabile	In calo	In aumento	Stabile	In calo
Emilia-Romagna	3,0	31,4	52,2	16,4	18,5	75,6	5,9
Classe dimensionale							
Imprese minori (1-9 dipendenti)	0,3	23,8	52,2	24,0	12,5	77,9	9,6
Imprese piccole (10-49 dipendenti)	4,7	38,0	47,6	14,4	20,3	75,4	4,3
Imprese medie (50-499 dipendenti)	6,2	36,5	62,8	0,7	30,3	69,7	0,0



(1) Tasso di variazione sullo stesso trimestre dell'anno precedente. (2) Quote percentuali delle imprese che giudicano il volume d'affari corrente in aumento, stabile o in calo rispetto allo stesso trimestre dell'anno precedente. (3) Quote percentuali delle imprese che prevedono il volume d'affari del trimestre successivo in aumento, stabile o in calo rispetto al trimestre in esame.

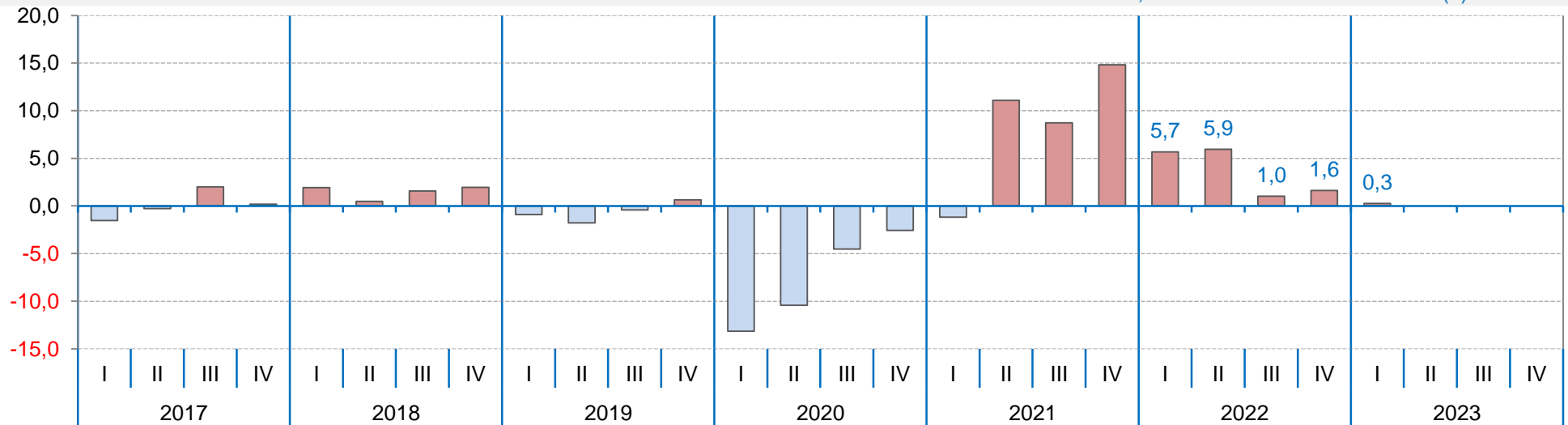
Fonte Unioncamere Emilia-Romagna.



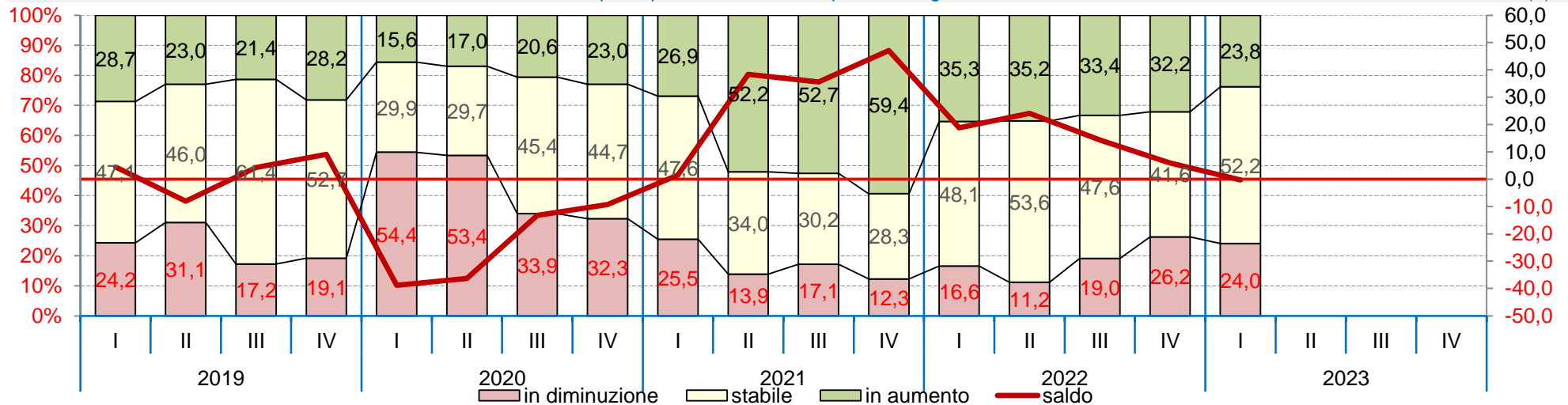
# La dimensione delle imprese

# Congiuntura delle costruzioni in Emilia-Romagna nel trimestre. Imprese minori (1-9 dipendenti)

Volume d'affari delle costruzioni, tasso di variazione tendenziale(1) trimestrale



Andamento delle quote percentuali delle imprese che giudicano il volume d'affari corrente in aumento, stabile o in calo(1)

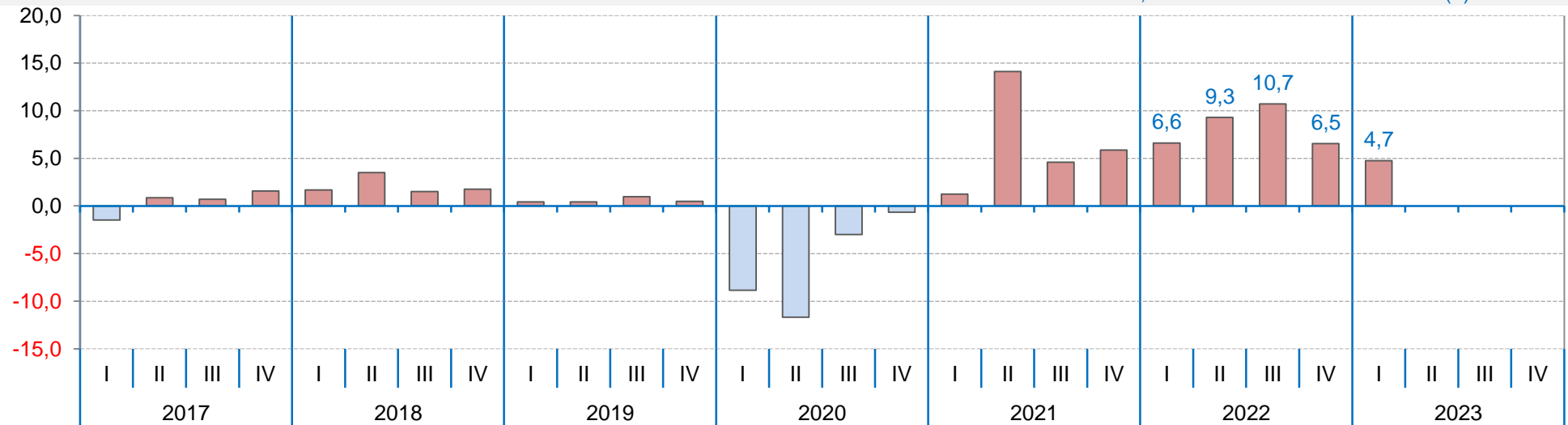


(1) Sullo stesso trimestre dell'anno precedente.

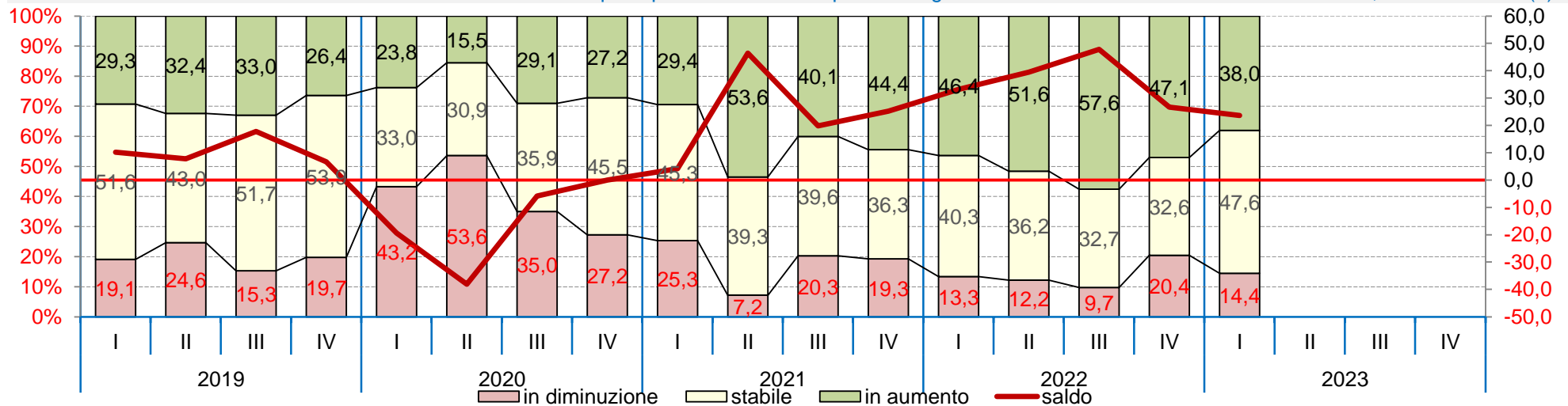
Fonte Unioncamere Emilia-Romagna.

# Congiuntura delle costruzioni in Emilia-Romagna nel trimestre. Imprese medie (10-49 dipendenti)

Volume d'affari delle costruzioni, tasso di variazione tendenziale(1) trimestrale



Andamento delle quote percentuali delle imprese che giudicano il volume d'affari corrente in aumento, stabile o in calo(1)

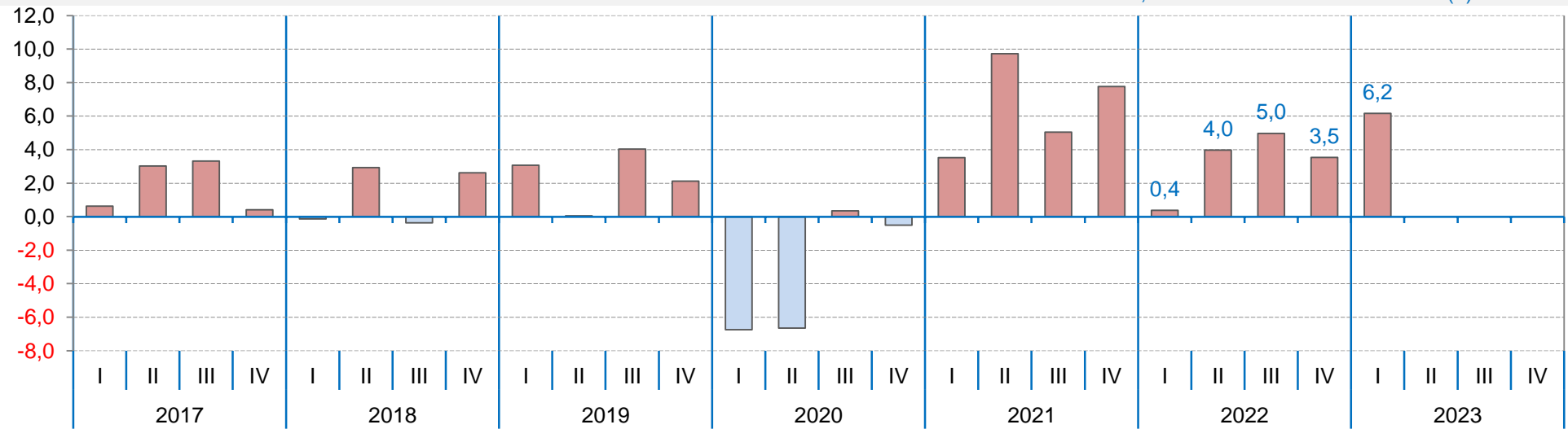


(1) Sullo stesso trimestre dell'anno precedente.

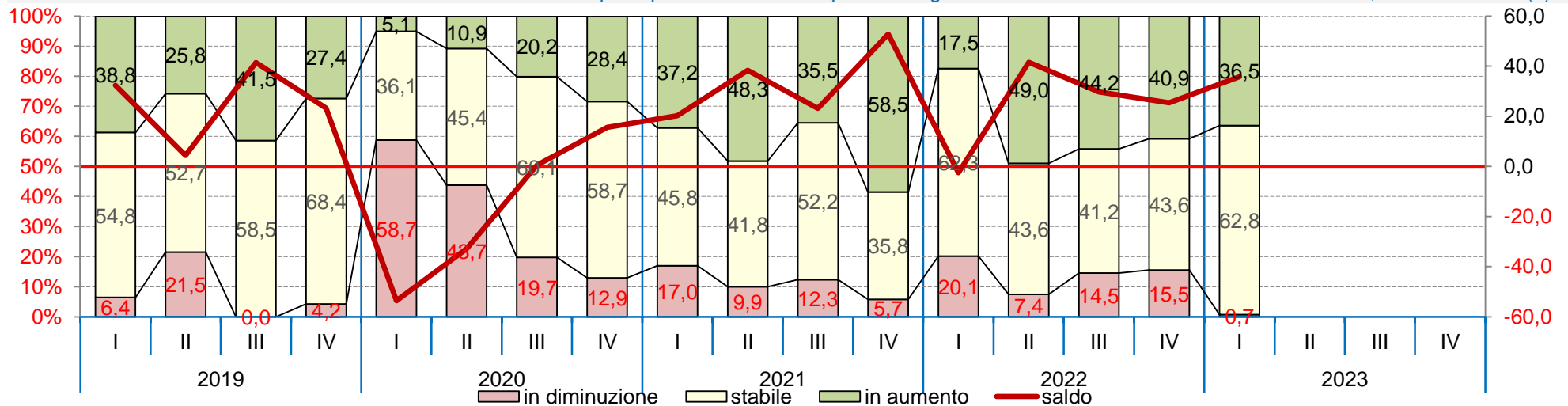
Fonte Unioncamere Emilia-Romagna.

# Congiuntura delle costruzioni in Emilia-Romagna nel trimestre. Imprese grandi (50-499 dipendenti)

Volume d'affari delle costruzioni, tasso di variazione tendenziale(1) trimestrale



Andamento delle quote percentuali delle imprese che giudicano il volume d'affari corrente in aumento, stabile o in calo(1)

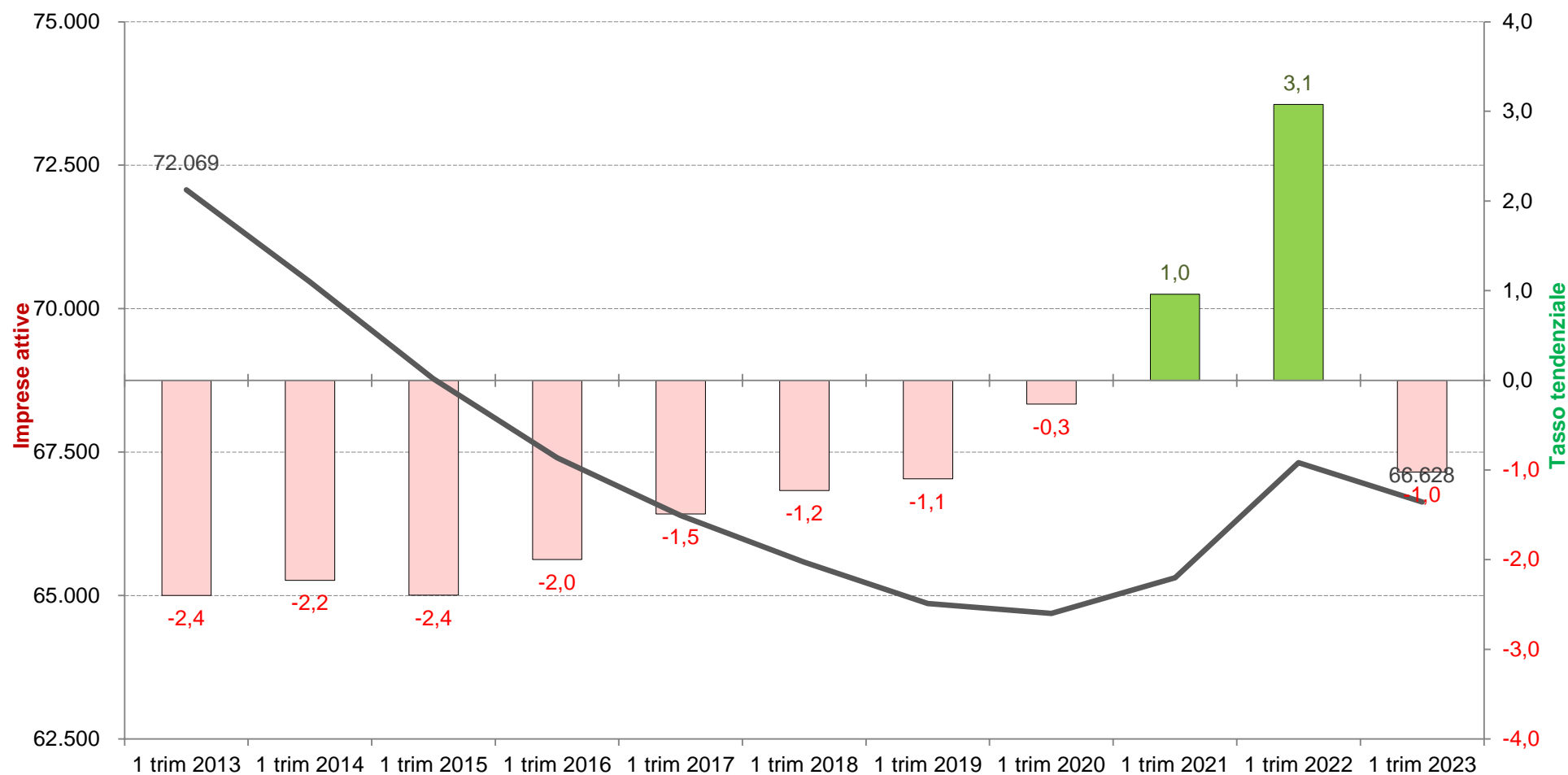


(1) Sullo stesso trimestre dell'anno precedente.

Fonte Unioncamere Emilia-Romagna.

# Demografia delle imprese

Imprese attive delle costruzioni: serie storica dello stock e del tasso di variazione tendenziale(1).



(1) Tasso di variazione sullo stesso periodo dell'anno precedente.

Elaborazioni Unioncamere Emilia-Romagna su dati InfoCamere Movimprese

## Imprese attive delle costruzioni e tassi di variazione tendenziali (1) per settori e forma giuridica

	Stock		Variazione	
	Numero		Tasso(1)	
Costruzioni	66.628	-688	-1,0	
<b>Settori</b>				
- costruzione di edifici	16.111	-247	-1,5	
- ingegneria civile	660	-12	-1,8	
- lavori di costruzione specializzati	49.857	-429	-0,9	
<b>Forma giuridica</b>				
- società di capitale	16.589	796		
- società di persone	5.811	-194	-3,2	
- ditte individuali	43.240	-1.257	-2,8	
- altre forme societarie	988	-33	-3,2	

(1) Tasso di variazione sullo stesso periodo dell'anno precedente.

Elaborazioni Unioncamere Emilia-Romagna su dati InfoCamere Movimprese

Unioncamere Emilia-Romagna distribuisce dati statistici attraverso banche dati on line e produce e diffonde analisi economiche. Ecco le principali risorse che distribuiamo on line



## **Analisi trimestrali congiunturali**

### **La situazione congiunturale dell'economia dell'Emilia-Romagna**

In sintesi la situazione della congiuntura dell'economia regionale.

<https://www.ucer.camcom.it/studi-e-statistica/analisi/scecoer>

### **Congiuntura industriale**

Fatturato, esportazioni, produzione, ordini per settori e dimensione delle imprese.

<https://www.ucer.camcom.it/studi-e-statistica/analisi/congiuntura-industria>

### **Congiuntura dell'artigianato**

Fatturato, esportazioni, produzione, ordini dell'artigianato.

<https://www.ucer.camcom.it/studi-e-statistica/analisi/congiuntura-artigianato>

### **Congiuntura del commercio al dettaglio**

Vendite e giacenze per settori e classi dimensionali delle imprese.

<https://www.ucer.camcom.it/studi-e-statistica/analisi/congiuntura-commercio>

### **Congiuntura delle costruzioni**

Volume d'affari e produzione aggregati e per classi dimensionali delle imprese.

<https://www.ucer.camcom.it/studi-e-statistica/analisi/congiuntura-costruzioni>

### **Demografia delle imprese - Movimprese**

La demografia delle imprese, aggregata e per forma giuridica e settore di attività.

<https://www.ucer.camcom.it/studi-e-statistica/analisi/demografia-imprese>

### **Demografia delle imprese - Imprenditoria estera**

Stato e andamento delle imprese estere, per forma giuridica e settore di attività.

<https://www.ucer.camcom.it/studi-e-statistica/analisi/imprese-estere>

### **Demografia delle imprese - Imprenditoria femminile**

attività.

<https://www.ucer.camcom.it/studi-e-statistica/analisi/imprenditoria-femminile>

### **Demografia delle imprese - Imprenditoria giovanile**

Stato e andamento delle imprese giovanili, per forma giuridica e settore di attività.

<https://www.ucer.camcom.it/studi-e-statistica/analisi/imprese-giovanili>

### **Addetti delle localizzazioni di impresa**

L'andamento degli addetti delle localizzazioni di impresa sulla base dei dati Inps.

<https://www.ucer.camcom.it/studi-e-statistica/analisi/addetti-localizzazioni>

### **Esportazioni regionali**

L'andamento delle esportazioni emiliano-romagnole sulla base dei dati Istat.

<https://www.ucer.camcom.it/studi-e-statistica/analisi/esportazioni-regionali>

### **Scenario di previsione Emilia-Romagna**

Le previsioni macroeconomiche regionali a medio termine. Prometeia.

<https://www.ucer.camcom.it/studi-e-statistica/analisi/scenario-di-previsione>

## **Analisi semestrali e annuali**

### **Rapporto sull'economia regionale**

approfondimenti.

<https://www.ucer.camcom.it/studi-e-statistica/analisi/rapporto-economia-regionale>

## **Banche dati**

### **Banca dati on-line di Unioncamere Emilia-Romagna**

Free e aggiornati dati nazionali, regionali e provinciali su congiuntura economica, demografia delle imprese e altro ancora

<https://www.ucer.camcom.it/studi-e-statistica/bd>