



UNIONCAMERE
EMILIA-ROMAGNA

Congiuntura delle Costruzioni

30 settembre 2023

indagine delle Camere di commercio
dell'Emilia-Romagna
sulle imprese fino a 500 addetti

<http://www.ucer.camcom.it>

congiuntura delle costruzioni in emilia - roma gna

indagine sulle piccole e medie imprese fino a 500 addetti

Secondo l'indagine realizzata da Camere di commercio e Unioncamere Emilia-Romagna, dopo 9 trimestri di espansione, avviata con il primo trimestre 2021 e termina con la primavera del 2023, limitata la spinta dei "super bonus", a fronte degli elevati livelli dei prezzi e di un notevole incremento del costo del denaro, nel terzo trimestre 2023 si è avuto il primo segno rosso, sia pure solo una lievissima flessione, per l'attività dell'industria delle costruzioni emiliano-romagnola.

L'andamento complessivo

La fase di stasi dell'attività vissuta tra aprile e giugno nel corso dell'estate ha condotto a una prima lieve flessione del volume d'affari a prezzi correnti rispetto allo stesso periodo del 2022 (-0,1 per cento).

A testimonianza del primo segno di riduzione dell'attività nel terzo trimestre il saldo dei giudizi tra le quote delle imprese che hanno rilevato un aumento o viceversa una riduzione del volume d'affari rispetto allo stesso trimestre dello scorso anno è divenuto negativo scivolando a -0,6 punti dai precedenti +3,1.

In particolare, nonostante si sia lievemente ridotta la quota delle imprese che hanno registrato una riduzione del volume d'affari, che è scesa dal 26,5 per cento della scorsa primavera al 24,5 per cento, contemporaneamente è diminuita più decisamente la quota delle imprese che hanno registrato un aumento del volume d'affari, che è passata dal 29,6 per cento precedente al 23,9 per cento dell'estate.

Al momento della rilevazione, avvenuta lo scorso ottobre, le imprese si attendevano ancora un contenuto aumento del volume d'affari per l'autunno 2023. Il saldo dei giudizi delle imprese sul volume d'affari previsto per il quarto trimestre è leggermente risalito a quota +10,7 dal precedente +7,9.

La dimensione delle imprese

L'andamento dell'attività del settore delle costruzioni nel trimestre ha dato una nuova conferma di una netta correlazione positiva tra la dimensione d'impresa e l'andamento del volume d'affari e il saldo dei giudizi sull'andamento tendenziale del volume d'affari non è divenuto negativo per tutte le classi di dimensione d'impresa.

Le piccole imprese

Per le numerose piccole imprese, da 1 a 9 dipendenti, che avevano sperimentato una sensibile riduzione del loro volume d'affari durante la primavera, l'andamento congiunturale si è alleviato nel corso dell'estate e il loro volume d'affari ha subito solo una flessione molto contenuta (-0,3 per cento). Solo per queste imprese anche il saldo dei giudizi sul volume d'affari corrente rispetto a quello dello scorso anno si è alleviato e pur rimanendo chiaramente negativo è risalito a -9,4 da quota -17,0. Nell'ottica delle piccole imprese da 1 a 9 dipendenti le prospettive future sono migliorate tanto che il saldo dei giudizi sull'andamento del volume d'affari previsto per il quarto trimestre è ritornato positivo risalendo dal -3,7 del trimestre precedente fino a +3,2 nel corso dell'estate.

Le medie imprese

Nel trimestre in esame si è invertita in negativo la tendenza del livello di attività delle medie imprese da 10 a 49 dipendenti che hanno visto ridursi il volume d'affari dell'1,5 per cento. Anche il saldo dei giudizi dei giudizi sul volume d'affari corrente riferito alle medie imprese è divenuto negativo, sia pure con una flessione contenuta, essendo sceso da +5,1 a -1,1 punti. Il 28,1 per cento delle imprese hanno riferito un calo del volume d'affari.

Le attese delle medie imprese sull'andamento congiunturale del trimestre successivo si sono rafforzate portando il saldo dei giudizi a quota 17,7 punti dal precedente livello di +5,1.

Le grandi imprese

Infine, è risultata più contenuta, ma comunque sostenuta, la crescita dell'attività delle grandi imprese da 50 a 500 dipendenti nel terzo trimestre dell'anno (+3,5 per cento). Il dato ha trovato conferma nel contemporaneo peggioramento dei giudizi espressi dalle grandi imprese sull'andamento tendenziale del volume d'affari corrente. In particolare, la quota delle imprese che hanno registrato un aumento del volume d'affari si è quasi dimezzata ed è scesa dal 65,0 per cento precedente al

L'indagine congiunturale trimestrale regionale realizzata dalle Camere di commercio e da Unioncamere Emilia-Romagna si fonda su un campione rappresentativo dell'universo delle imprese regionali fino a 500 dipendenti delle costruzioni e considera anche le imprese di minori dimensioni, a differenza di altre rilevazioni riferite alle imprese con più di 10 o 20 addetti. Le risposte sono ponderate sulla base del numero di addetti di ciascuna unità provinciale di impresa/cluster d'appartenenza, desunto dal Registro Imprese integrato con dati di fonte Inps e Istat. Dal primo trimestre 2015 l'indagine è effettuata con interviste condotte con tecnica mista CAWI-CATI.

35,1 per cento dell'estate. Conseguentemente, il saldo positivo dei giudizi riferiti dalle grandi imprese si è sensibilmente ridotto scendendo da +52,3 a +23,9 punti. Le grandi imprese ritengono che la fase positiva dovrebbe proseguire e restare sufficientemente solida. I loro giudizi sull'andamento congiunturale atteso per il periodo tra ottobre e dicembre hanno espresso ancora ottimismo, ma in misura più contenuta, tanto che il saldo dei giudizi si è ridotto da +45,3 a +13,8 punti, soprattutto per il calo delle imprese che si attendono un ulteriore aumento del volume d'affari.

Registro delle imprese

Dopo due anni di crescita sostenuta, ha trovato conferma la recente ripresa di una tendenza demografica discendente per le imprese delle costruzioni. In precedenza, la base imprenditoriale delle *costruzioni* si era ridotta per un decennio, poi dal terzo trimestre del 2020 aveva ripreso ad aumentare arrivando a fare registrare un notevole ritmo di crescita grazie agli evidenti benefici delle misure di incentivazione introdotte dal governo. Ma dalla primavera del 2022 la tendenza positiva è andata progressivamente rallentando, quindi, si è invertita con decisione nel primo trimestre 2023 e nel corso dell'estate l'andamento negativo ha avuto una nuova conferma con una diminuzione tendenziale delle attive di 615 imprese (-0,9 per cento) solo più contenuta di quella del trimestre precedente. La riduzione si è concentrata tra le imprese le attive nella costruzione di edifici (-2,2 per cento, -356 imprese), mentre è stata sensibilmente più contenuta per quelle che effettuano lavori di costruzione specializzati (-0,5 per cento, -243 imprese) che sono quelle più attive nelle ristrutturazioni e nei piccoli interventi.

Se si considera la variazione della base imprenditoriale secondo le classi di forma giuridica delle imprese, la più contenuta tendenza negativa complessiva si è tradotta in una più rapida crescita delle società di capitali (+4,6 per cento, +751 unità) e in un decisamente più limitato arretramento della consistenza delle imprese costituite secondo altre forme giuridiche.

La diminuzione più consistente è stata quella delle ditte individuali, che ha però più che dimezzato la sua velocità (-1.086 imprese, -2,8 per cento), mentre l'attrattività della normativa relativa alle società a responsabilità limitata, che ha un effetto negativo sulla consistenza delle società di persone ne ha ulteriormente aumentato il passo della contrazione (-4,0 per cento) anche se rispetto alle ditte individuali la variazione ha valori assoluti molto minori (-239 unità). Infine, si è confermata rapida anche la flessione dei consorzi e delle cooperative (-4,0 per cento).

L'occupazione (dati di fonte Istat).

L'andamento dell'occupazione stimata da Istat ha decisamente accentuato la lieve flessione del volume d'affari. Secondo le rilevazioni Istat, nel terzo trimestre gli occupati nelle costruzioni in Emilia-Romagna sono risultati poco più di 109 mila, con una forte diminuzione del 15,4 per cento, pari a oltre 19.900 addetti rispetto allo

stesso periodo dell'anno precedente. Gli addetti delle costruzioni a livello nazionale sono diminuiti di solo l'1 per cento. L'andamento è da attribuire maggiormente alla dinamica dell'occupazione dipendente che è risultata pari a quasi 64.300 unità, con un crollo di quasi un quinto (-18,2 per cento, -14.300 unità), ma anche gli occupati autonomi hanno subito una decimazione (-11,2 per cento, -5.600 unità) e sono scesi a poco più di 44.800 unità.

Gli addetti delle localizzazioni di imprese operanti in Emilia-Romagna

Per avere un diverso punto di osservazione dell'occupazione industriale, che permetta di considerare i suoi andamenti anche per i singoli settori dell'industria, facciamo riferimento ai dati di fonte Inps relativi agli addetti delle localizzazioni industriali attive in Emilia-Romagna derivanti dal Registro delle imprese delle Camere di commercio.

Occorre tenere presente che questi sono dati di fonte amministrativa, che sono disponibili con un trimestre di ritardo rispetto ai dati della demografia delle imprese e che gli addetti delle localizzazioni (sedi o unità locali) comprendono gli occupati presenti nelle unità locali situate in regione di imprese con sede fuori regione e escludono gli addetti di unità locali operanti fuori regione di imprese con sede in Emilia-Romagna.

Secondo i dati di fonte Inps, nei primi mesi del 2023 l'andamento negativo dell'occupazione nel settore delle *costruzioni* aveva contribuito a limitare quello complessivo regionale, forse anche per effetto del brusco intervento di febbraio mirante a ridurre la portata dei "bonus".

Ma con la scorsa primavera l'andamento dell'occupazione nelle costruzioni si è invertito nuovamente e in positivo, anche se si è riallineato alla tendenza precedente di un progressivo contenimento del ritmo di crescita dell'occupazione del settore che è giunta a quota 141.476 (+2,7 per cento, +3.726 unità). L'aumento è ancora una volta il risultato della composizione di due tendenze contrastanti. Infatti, da un lato si è avuta una riduzione degli indipendenti (-1.224 unità, -2,2 per cento) che è stata però pienamente compensata dall'aumento dei dipendenti (+4.950 addetti, +6,1 per cento). L'incremento occupazionale ha caratterizzato sia le imprese operanti nei lavori di costruzione specializzati (+2.171 addetti, +2,2 per cento), sia le imprese dedite alla costruzione di edifici (+1.471 addetti, +4,5 per cento) e in misura minore anche il piccolo gruppo delle imprese di ingegneria civile (+1,2 per cento, +84 addetti).

La previsione

Secondo la stima elaborata a ottobre da Prometeia in "Scenari per le economie locali", nonostante i piani di investimento pubblico, la decisa revisione delle misure di incentivazione adottate a sostegno del settore, della sicurezza sismica e della sostenibilità ambientale e la restrizione della politica monetaria ridurranno quasi a zero la crescita del valore aggiunto reale delle costruzioni nel 2023 (+0,4 per cento),

con una dinamica decisamente inferiore rispetto a quella notevole dello scorso anno e a quella eccezionale del 2021 (+26,2 per cento). La tendenza diverrà poi negativa nel 2024 conducendo il settore in recessione (-3,7 per cento).

A testimonianza delle contrastanti vicissitudini vissute dal settore, al termine del corrente anno il valore aggiunto delle costruzioni risulterà superiore di solo il 5,5 per cento rispetto a quello del 2000, ma rimarrà ancora inferiore del 23,1 per cento rispetto ai livelli eccessivi del precedente massimo toccato nel 2007.

Approfondimenti sulla Congiuntura delle costruzioni in Emilia-Romagna

Le analisi: <https://www.ucer.camcom.it/studi-e-statistica/analisi/congiuntura-costruzioni>

Dati regionali: <https://www.ucer.camcom.it/studi-e-statistica/bd/congiuntura/ind-art-cos-r>

Dati provinciali: <https://www.ucer.camcom.it/studi-e-statistica/bd/congiuntura/provinciali-p>

I nostri aggiornamenti

Notizie del Centro Studi: <https://www.ucer.camcom.it/studi-e-statistica/news>

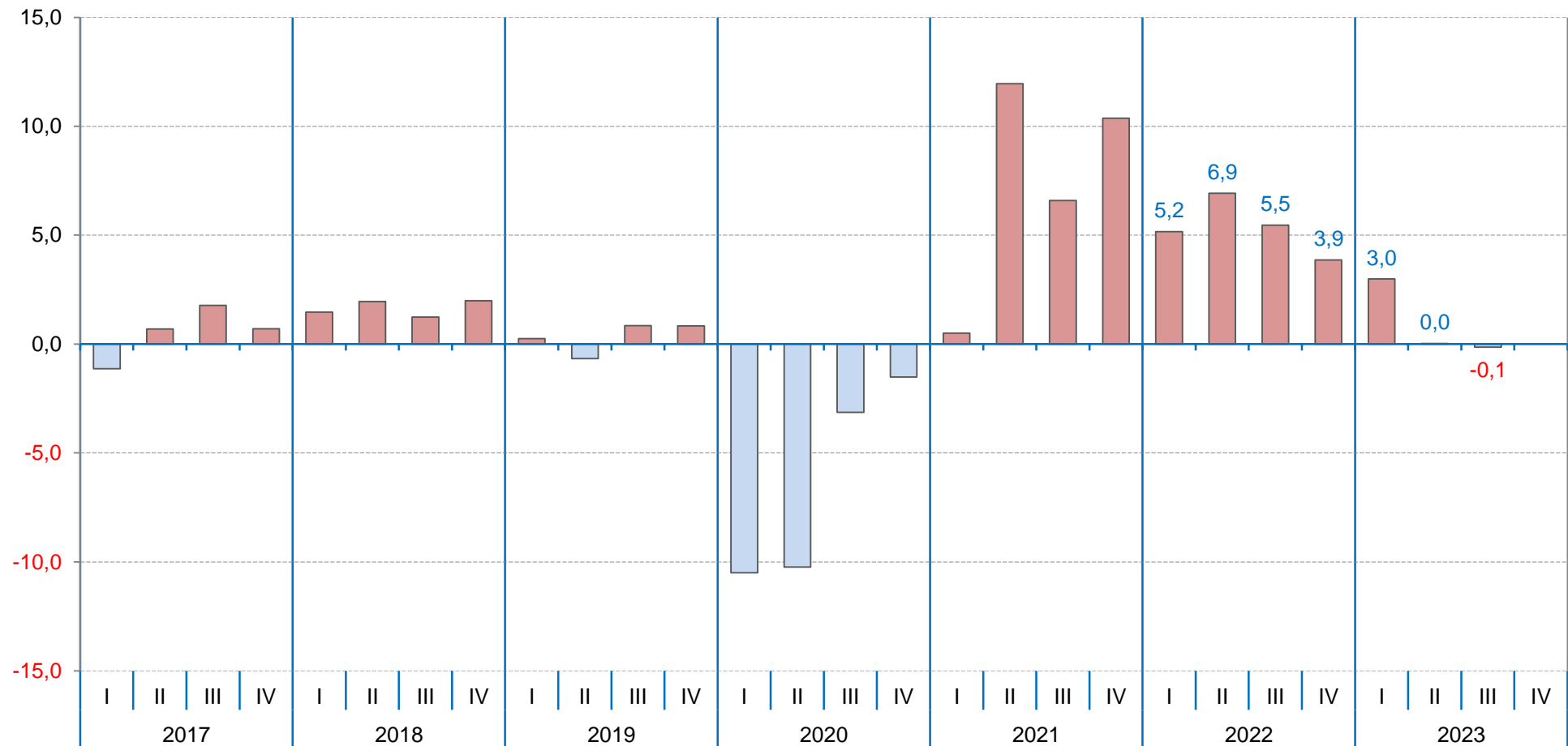
Aggiornamenti della Banca Dati:
<https://www.ucer.camcom.it/studi-e-statistica/aggiornamenti-banca-dati>

Indice delle tavole

	Pag.
La congiuntura	6
Volume d'affari delle costruzioni, tasso di variazione tendenziale(1) trimestrale	7
Andamento delle quote percentuali delle imprese che giudicano il volume d'affari corrente in aumento, stabile o in calo(1)	8
Congiuntura delle costruzioni in Emilia-Romagna nel trimestre.	9
La dimensione delle imprese	10
Congiuntura delle costruzioni in Emilia-Romagna nel trimestre. Imprese minori (1-9 dipendenti)	11
Congiuntura delle costruzioni in Emilia-Romagna nel trimestre. Imprese medie (10-49 dipendenti)	12
Congiuntura delle costruzioni in Emilia-Romagna nel trimestre. Imprese grandi (50-499 dipendenti)	13
La demografia delle imprese	14
Imprese attive delle costruzioni: serie storica dello stock e del tasso di variazione tendenziale(1).	15
Imprese attive delle costruzioni e tassi di variazione tendenziali (1) per settori e forma giuridica	16
Addetti delle localizzazioni attive di imprese	17
Addetti totali delle localizzazioni di imprese delle costruzioni in Emilia-Romagna	18
Addetti dipendenti e indipendenti delle localizzazioni di imprese delle costruzioni in Emilia-Romagna	19
Addetti totali delle localizzazioni di imprese attive nella costruzioni di edifici in Emilia-Romagna	20
Addetti totali delle localizzazioni di imprese di ingegneria civile in Emilia-Romagna	21
Addetti totali delle localizzazioni di imprese di lavori di costruzione specializzati in Emilia-Romagna	22

Congiuntura

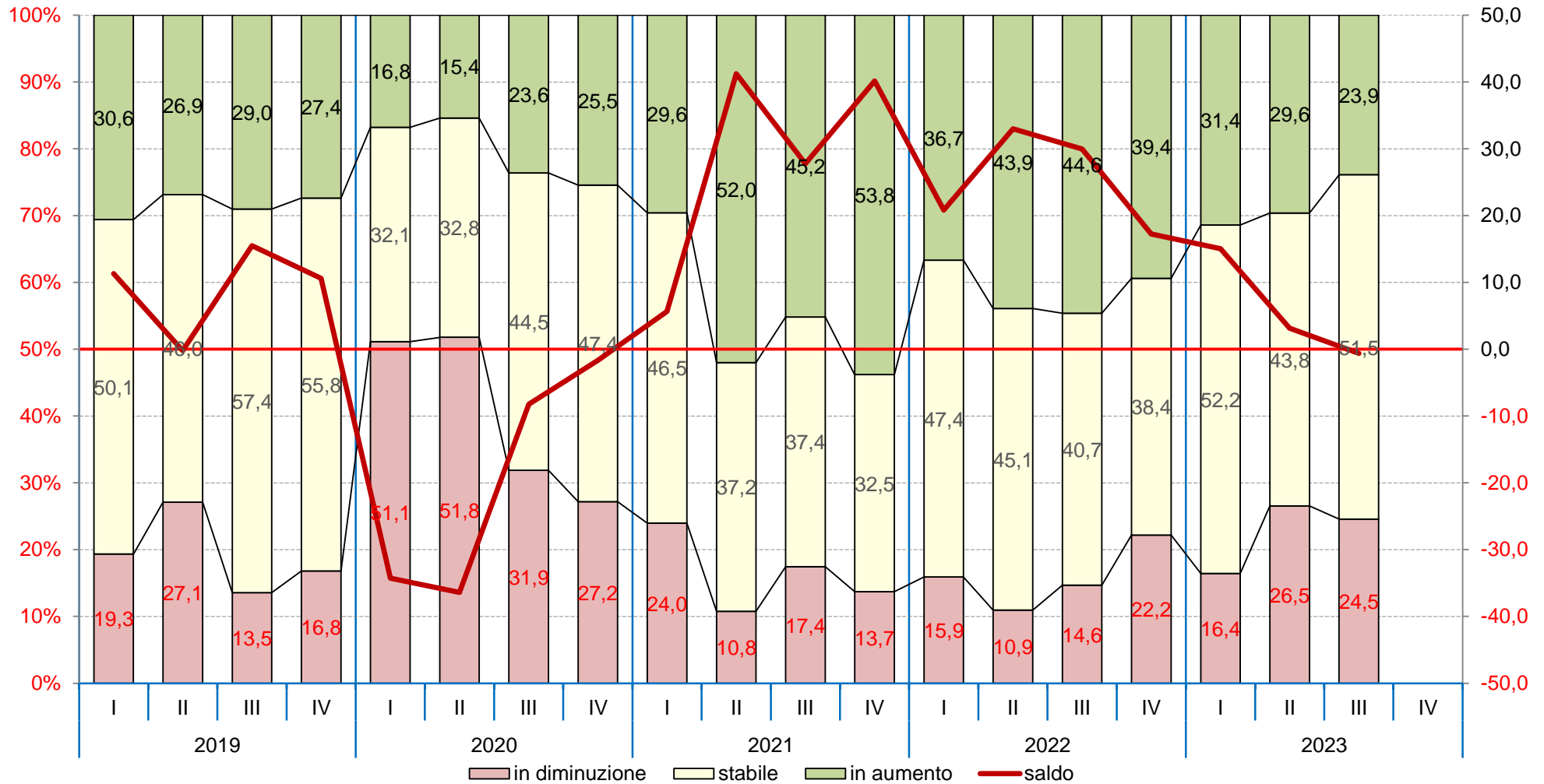
Volume d'affari delle costruzioni, tasso di variazione tendenziale(1) trimestrale



(1) Sullo stesso trimestre dell'anno precedente.

Fonte Unioncamere Emilia-Romagna.

Andamento delle quote percentuali delle imprese che giudicano il volume d'affari corrente in aumento, stabile o in calo(1)

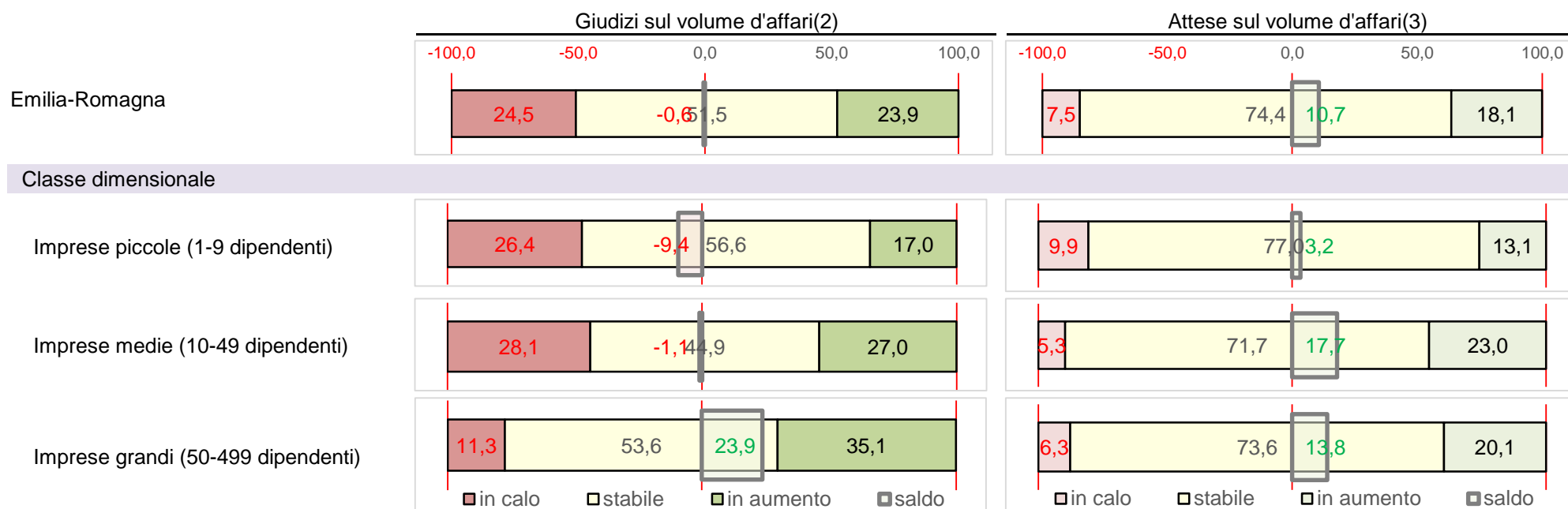


(1) Rispetto allo stesso trimestre dell'anno precedente.

Fonte Unioncamere Emilia-Romagna.

Congiuntura delle costruzioni in Emilia-Romagna nel trimestre.

	Volume d'affari (1)	Giudizi sul volume d'affari(2)			Attese sul volume d'affari(3)		
		In aumento	Stabile	In calo	In aumento	Stabile	In calo
Emilia-Romagna	-0,1	23,9	51,5	24,5	18,1	74,4	7,5
Classe dimensionale							
Imprese piccole (1-9 dipendenti)	-0,3	17,0	56,6	26,4	13,1	77,0	9,9
Imprese medie (10-49 dipendenti)	-1,5	27,0	44,9	28,1	23,0	71,7	5,3
Imprese grandi (50-499 dipendenti)	3,5	35,1	53,6	11,3	20,1	73,6	6,3



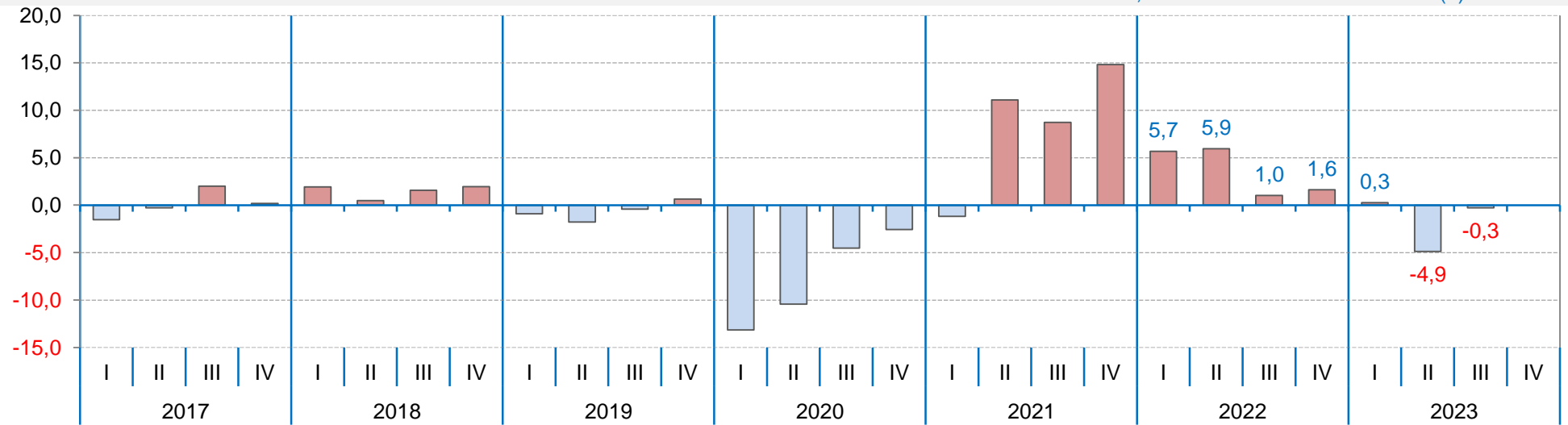
(1) Tasso di variazione sullo stesso trimestre dell'anno precedente. (2) Quote percentuali delle imprese che giudicano il volume d'affari corrente in aumento, stabile o in calo rispetto allo stesso trimestre dell'anno precedente. (3) Quote percentuali delle imprese che prevedono il volume d'affari del trimestre successivo in aumento, stabile o in calo rispetto al trimestre in esame.

Fonte Unioncamere Emilia-Romagna.

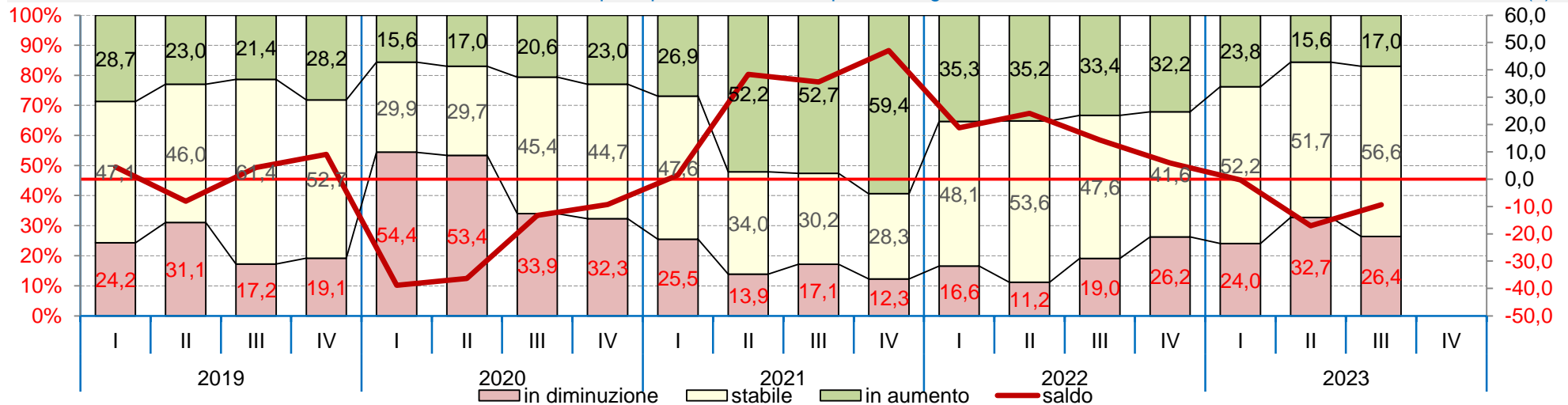
La dimensione delle imprese

Congiuntura delle costruzioni in Emilia-Romagna nel trimestre. Imprese minori (1-9 dipendenti)

Volume d'affari delle costruzioni, tasso di variazione tendenziale(1) trimestrale



Andamento delle quote percentuali delle imprese che giudicano il volume d'affari corrente in aumento, stabile o in calo(1)

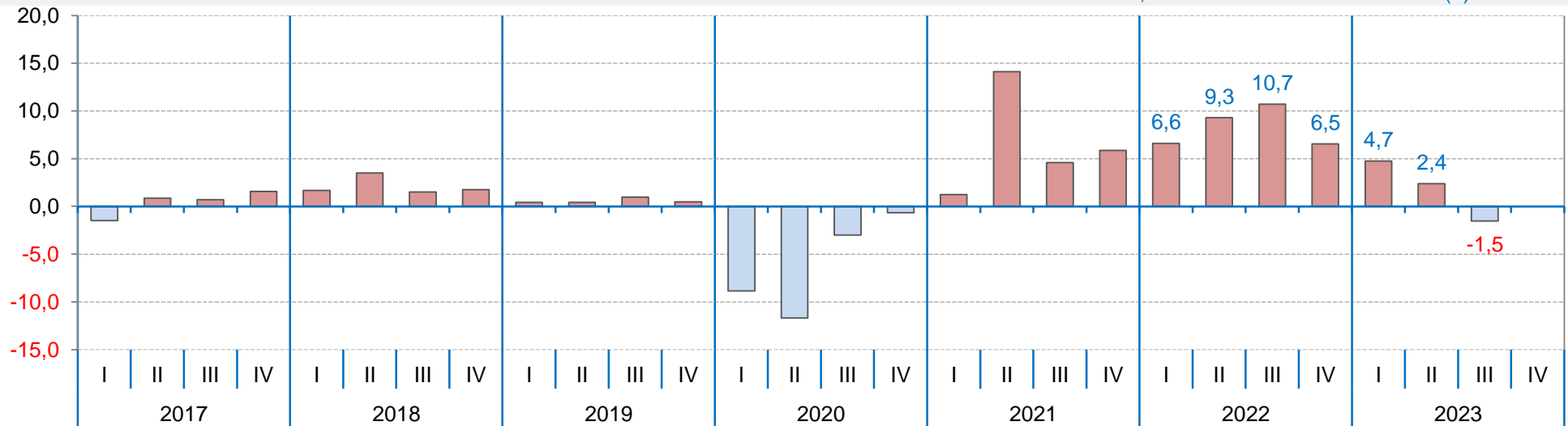


(1) Sullo stesso trimestre dell'anno precedente.

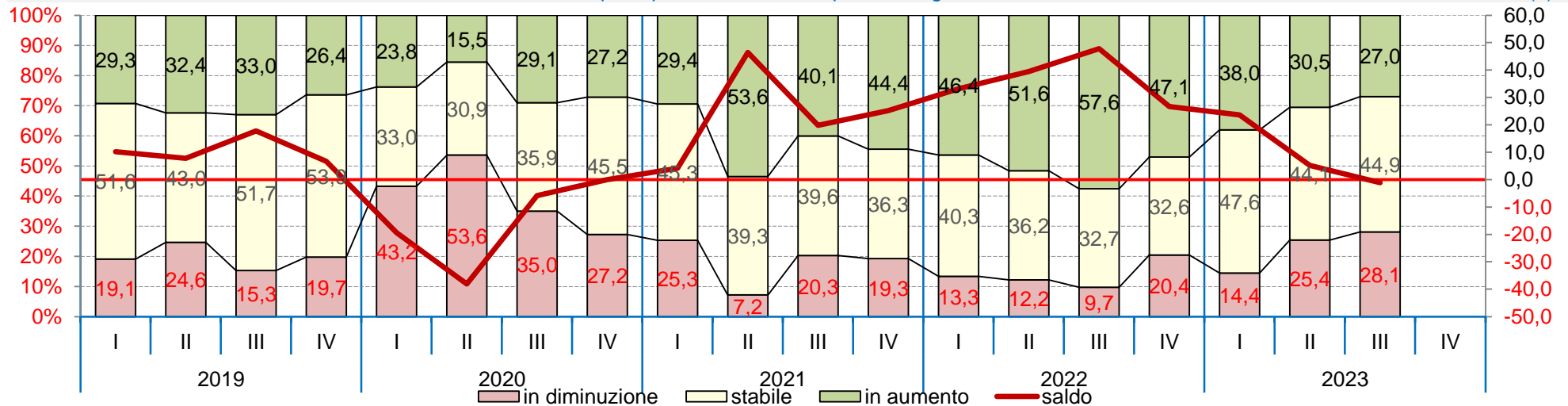
Fonte Unioncamere Emilia-Romagna.

Congiuntura delle costruzioni in Emilia-Romagna nel trimestre. Imprese medie (10-49 dipendenti)

Volume d'affari delle costruzioni, tasso di variazione tendenziale(1) trimestrale



Andamento delle quote percentuali delle imprese che giudicano il volume d'affari corrente in aumento, stabile o in calo(1)

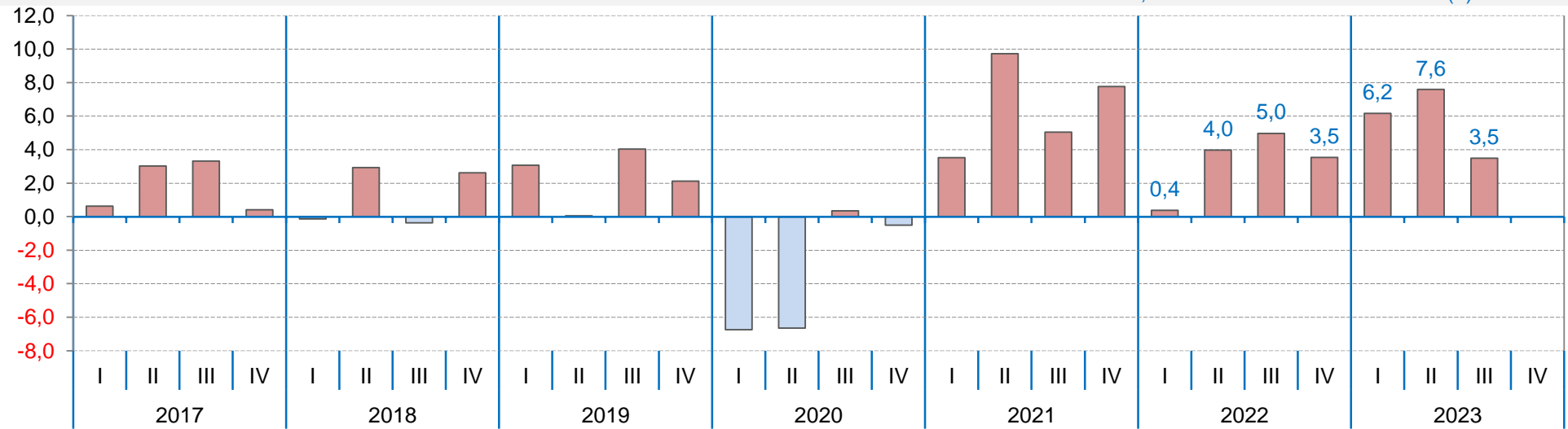


(1) Sullo stesso trimestre dell'anno precedente.

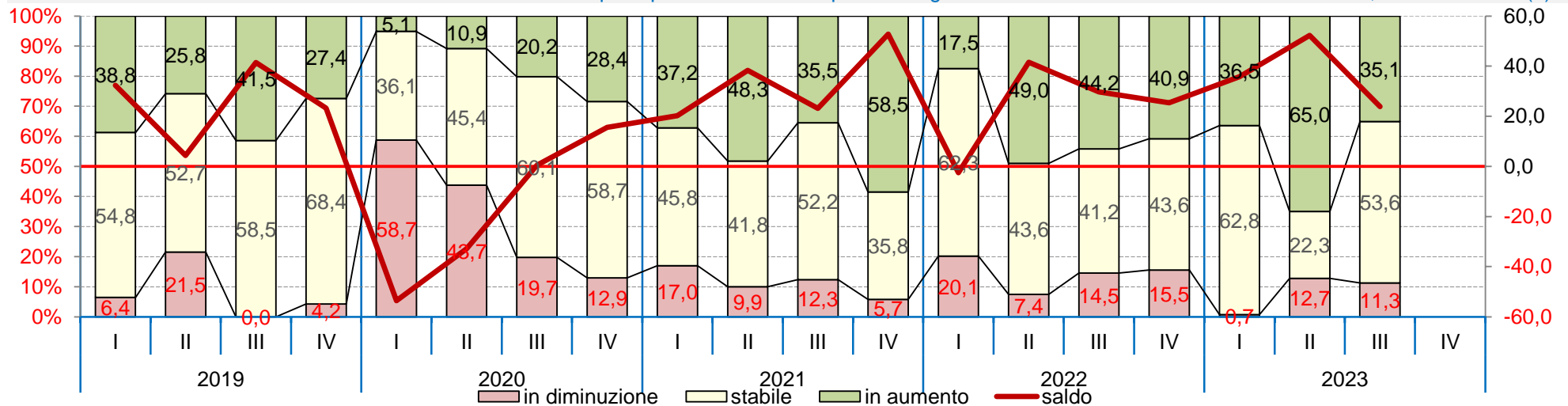
Fonte Unioncamere Emilia-Romagna.

Congiuntura delle costruzioni in Emilia-Romagna nel trimestre. Imprese grandi (50-499 dipendenti)

Volume d'affari delle costruzioni, tasso di variazione tendenziale(1) trimestrale



Andamento delle quote percentuali delle imprese che giudicano il volume d'affari corrente in aumento, stabile o in calo(1)

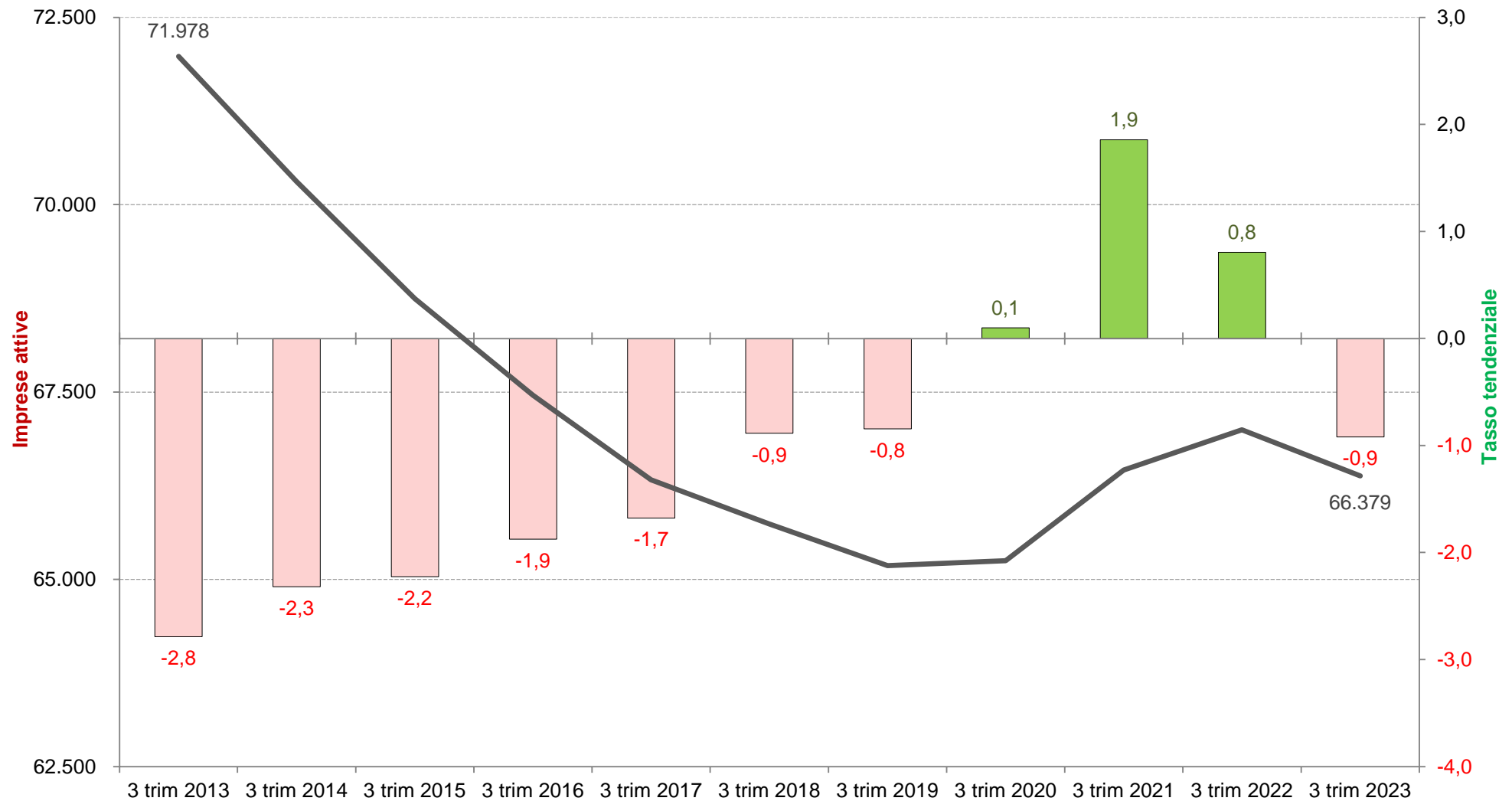


(1) Sullo stesso trimestre dell'anno precedente.

Fonte Unioncamere Emilia-Romagna.

Demografia delle imprese

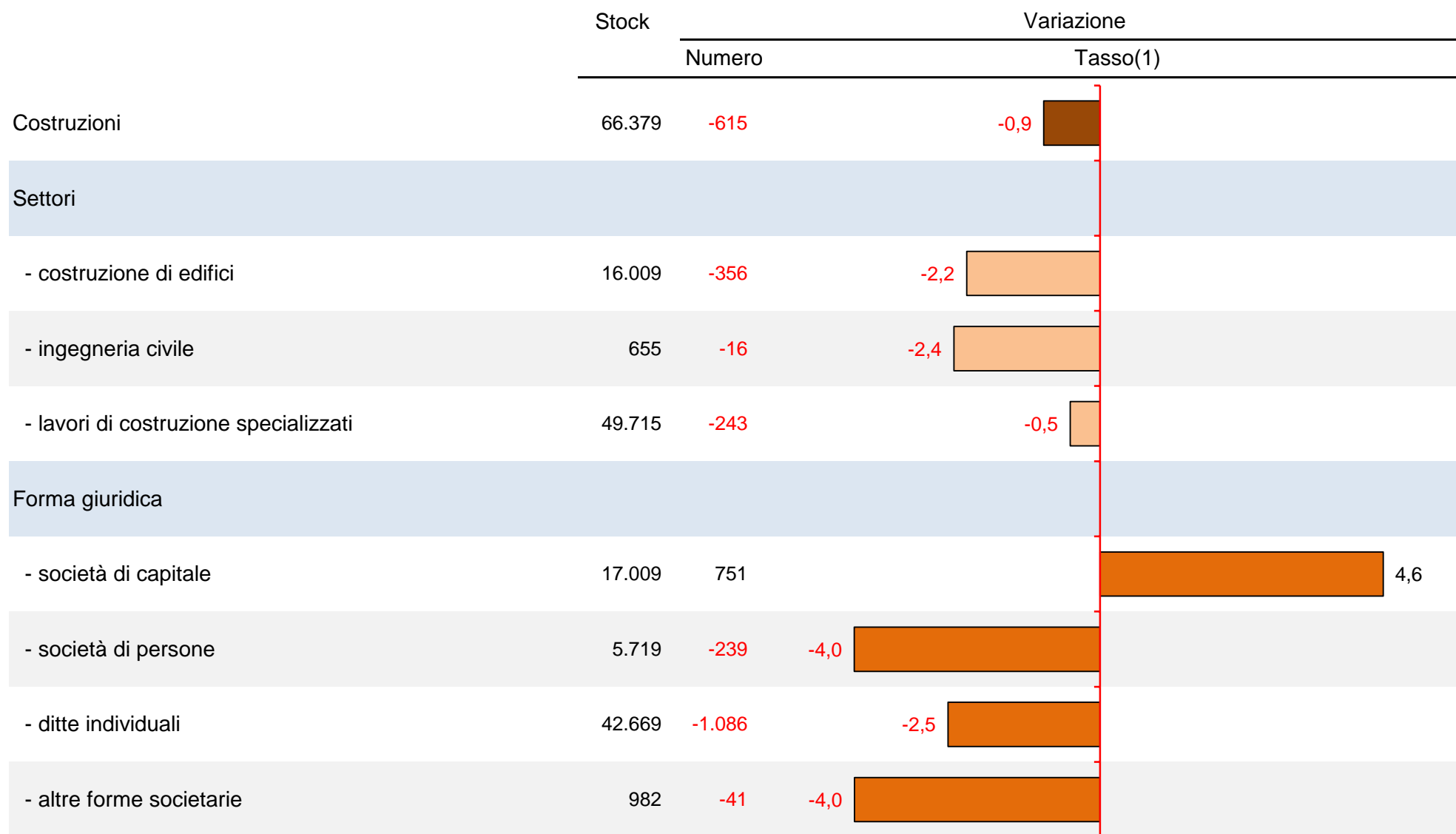
Imprese attive delle costruzioni: serie storica dello stock e del tasso di variazione tendenziale(1).



(1) Tasso di variazione sullo stesso periodo dell'anno precedente.

Elaborazioni Unioncamere Emilia-Romagna su dati InfoCamere Movimprese

Imprese attive delle costruzioni e tassi di variazione tendenziali (1) per settori e forma giuridica



(1) Tasso di variazione sullo stesso periodo dell'anno precedente.

Elaborazioni Unioncamere Emilia-Romagna su dati InfoCamere Movimprese

Addetti
delle localizzazioni di imprese

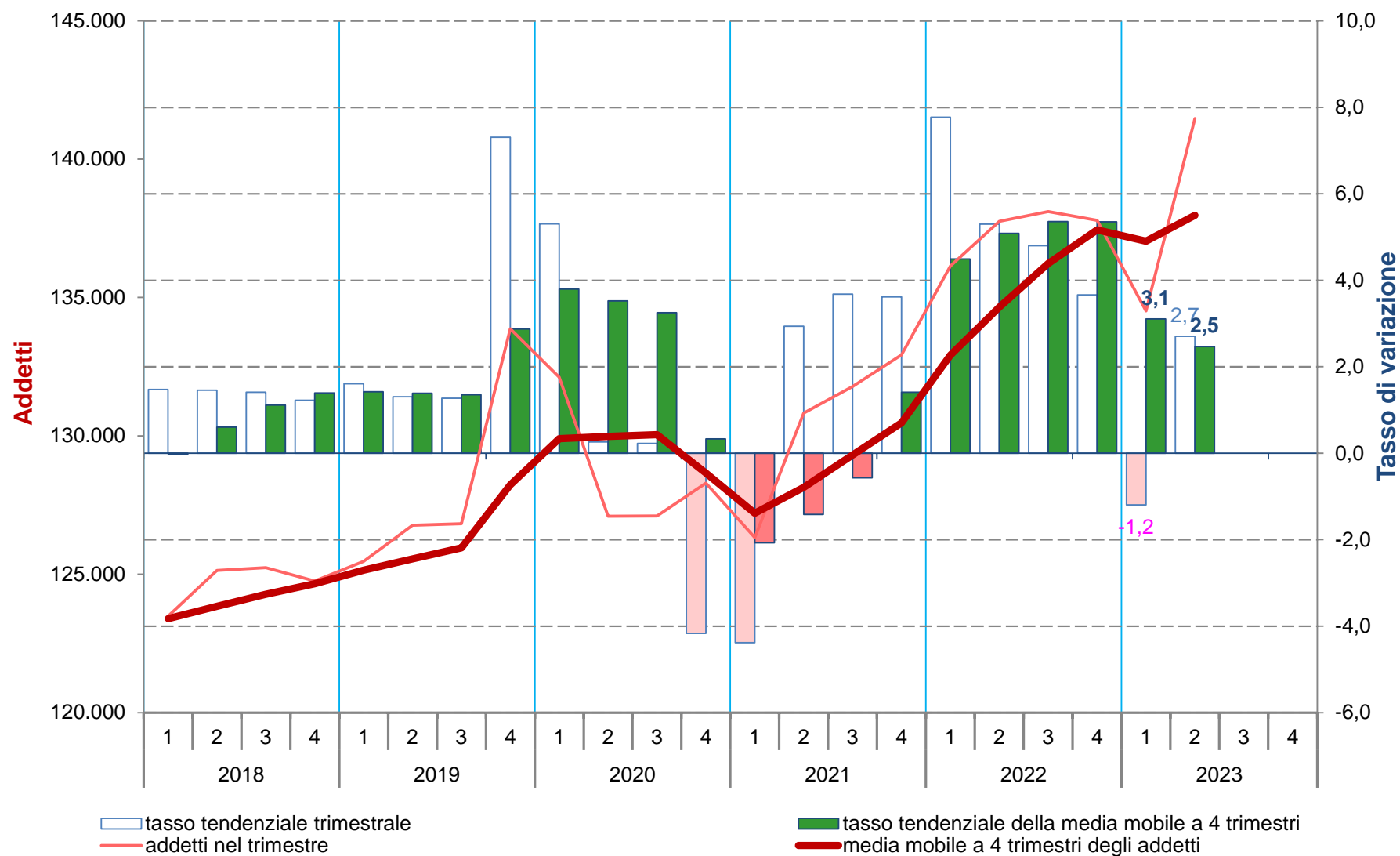
Addetti delle localizzazioni (dipendenti e indipendenti) per settori: stock, quote (1)(2), flussi e tassi di variazione percentuali tendenziali
 Valori trimestrali e in media mobile a 4 trimestri.

	Totale				Dipendenti				Indipendenti			
	Stock		Flusso (3)		Stock		Flusso (3)		Stock		Flusso (3)	
	Unità	Quota (1)	Unità	Tasso	Unità	Quota (2)	Unità	Tasso	Unità	Quota (2)	Unità	Tasso
Valori trimestrali												
Costruzione di edifici	34.060	1,9	1.471	4,5	25.780	75,7	1.842	7,7	8.280	24,3	-371	-4,3
Ingegneria civile	6.852	0,4	84	1,2	6.538	95,4	88	1,4	314	4,6	-4	-1,3
Lavori di costruzione specializzati	100.564	5,7	2.171	2,2	53.537	53,2	3.020	6,0	47.027	46,8	-849	-1,8
Costruzioni	141.476	8,0	3.726	2,7	85.855	60,7	4.950	6,1	55.621	39,3	-1.224	-2,2
Valori riferiti alla media mobile a 4 trimestri												
Costruzione di edifici	33.194	1,9	1.650	5,2	24.899	75,0	2.054	9,0	8.295	25,0	-404	-4,6
Ingegneria civile	6.794	0,4	-84	-1,2	6.480	95,4	-72	-1,1	313	4,6	-12	-3,6
Lavori di costruzione specializzati	97.984	5,7	1.755	1,8	51.720	52,8	3.315	6,8	46.264	47,2	-1.560	-3,3
Costruzioni	137.971	8,0	3.321	2,5	83.099	60,2	5.296	6,8	54.872	39,8	-1.975	-3,5

(1) Quota della divisione o del settore sul totale degli addetti delle localizzazioni. (2) Quota dei dipendenti e degli indipendenti nel settore (3) Flusso in valori assoluti e tasso di variazione percentuale rispetto ai dodici mesi precedenti.

Elaborazioni Unioncamere Emilia-Romagna su dati InfoCamere Movimprese

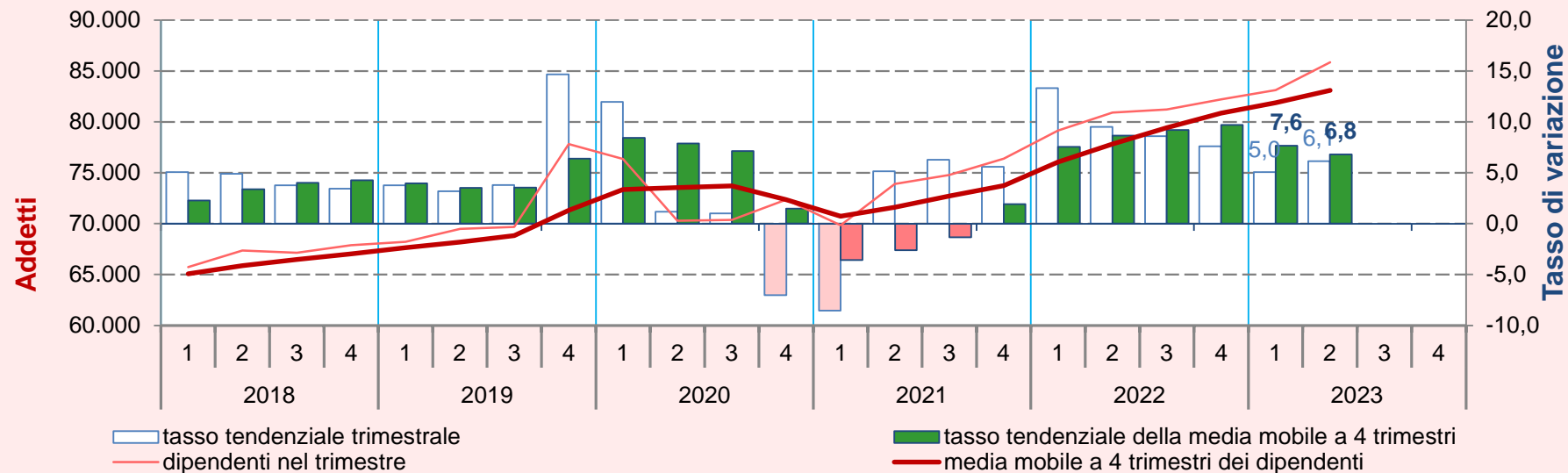
Addetti totali delle localizzazioni di imprese delle costruzioni in Emilia-Romagna



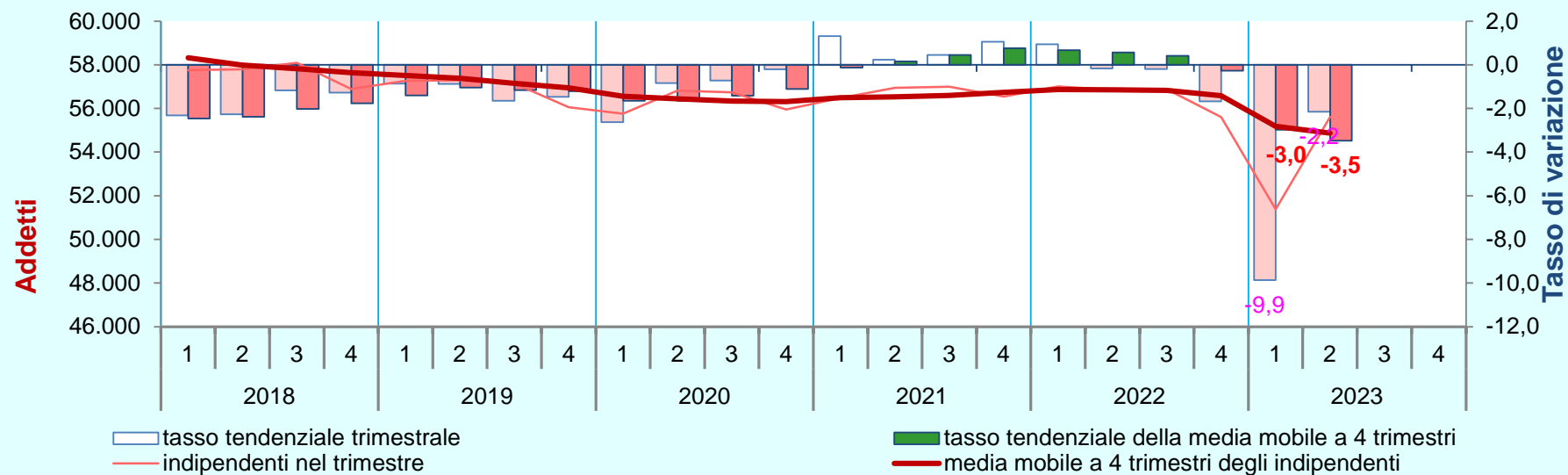
Elaborazioni Unioncamere Emilia-Romagna su dati InfoCamere Inps

Addetti dipendenti e indipendenti delle localizzazioni di imprese delle costruzioni

Dipendenti

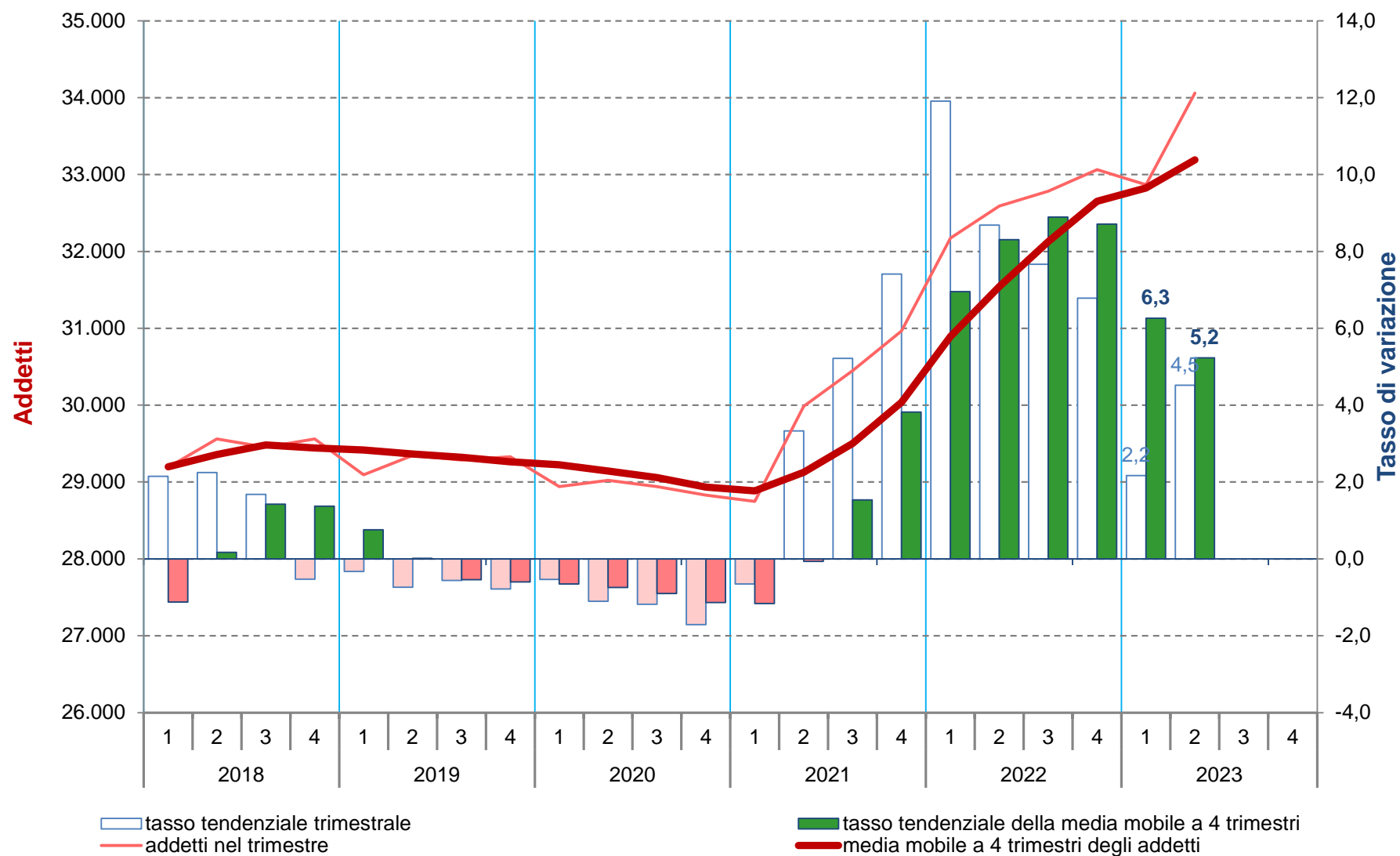


Indipendenti



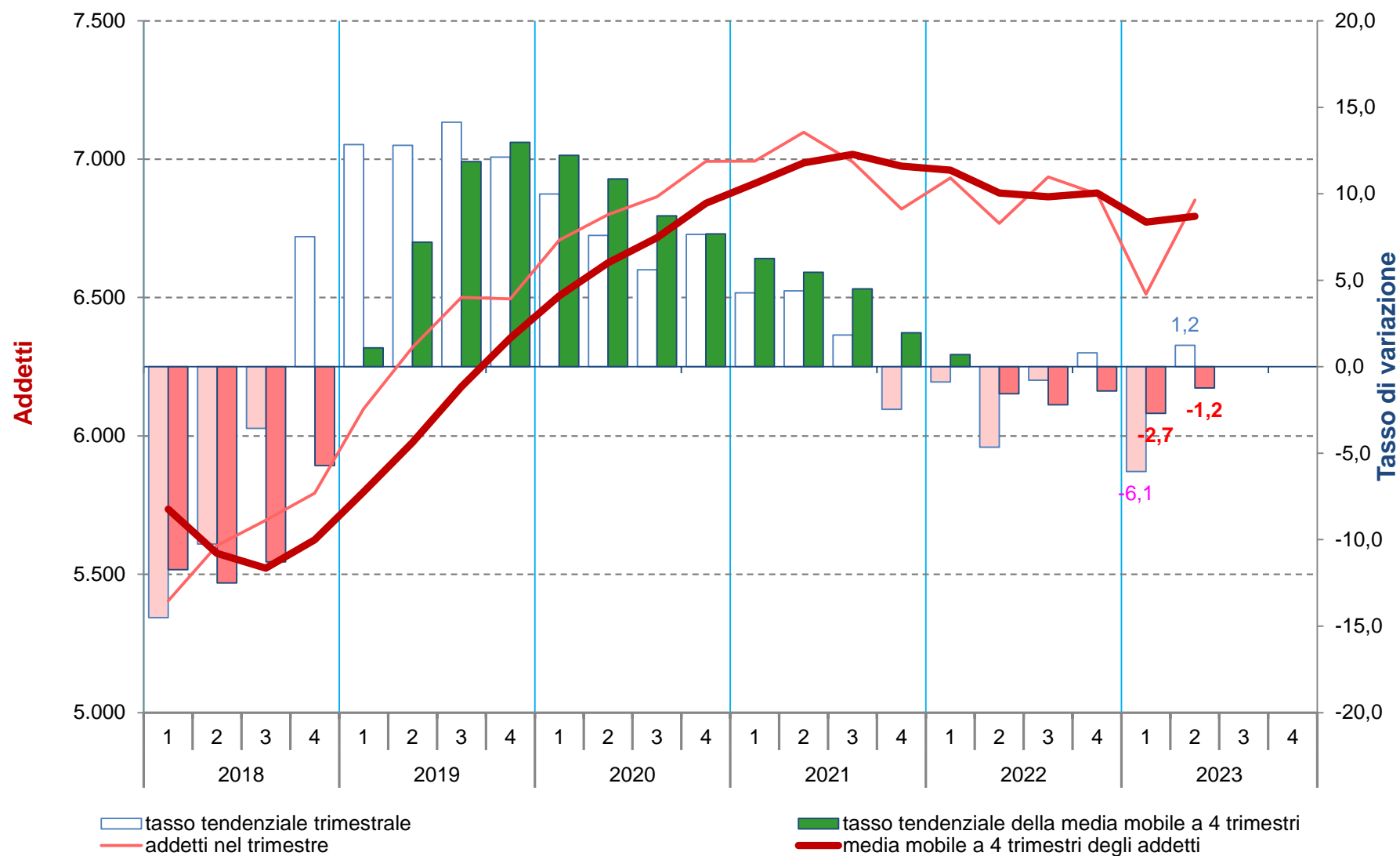
Elaborazioni Unioncamere Emilia-Romagna su dati InfoCamere Inps

Addetti totali delle localizzazioni di imprese attive nella costruzioni di edifici



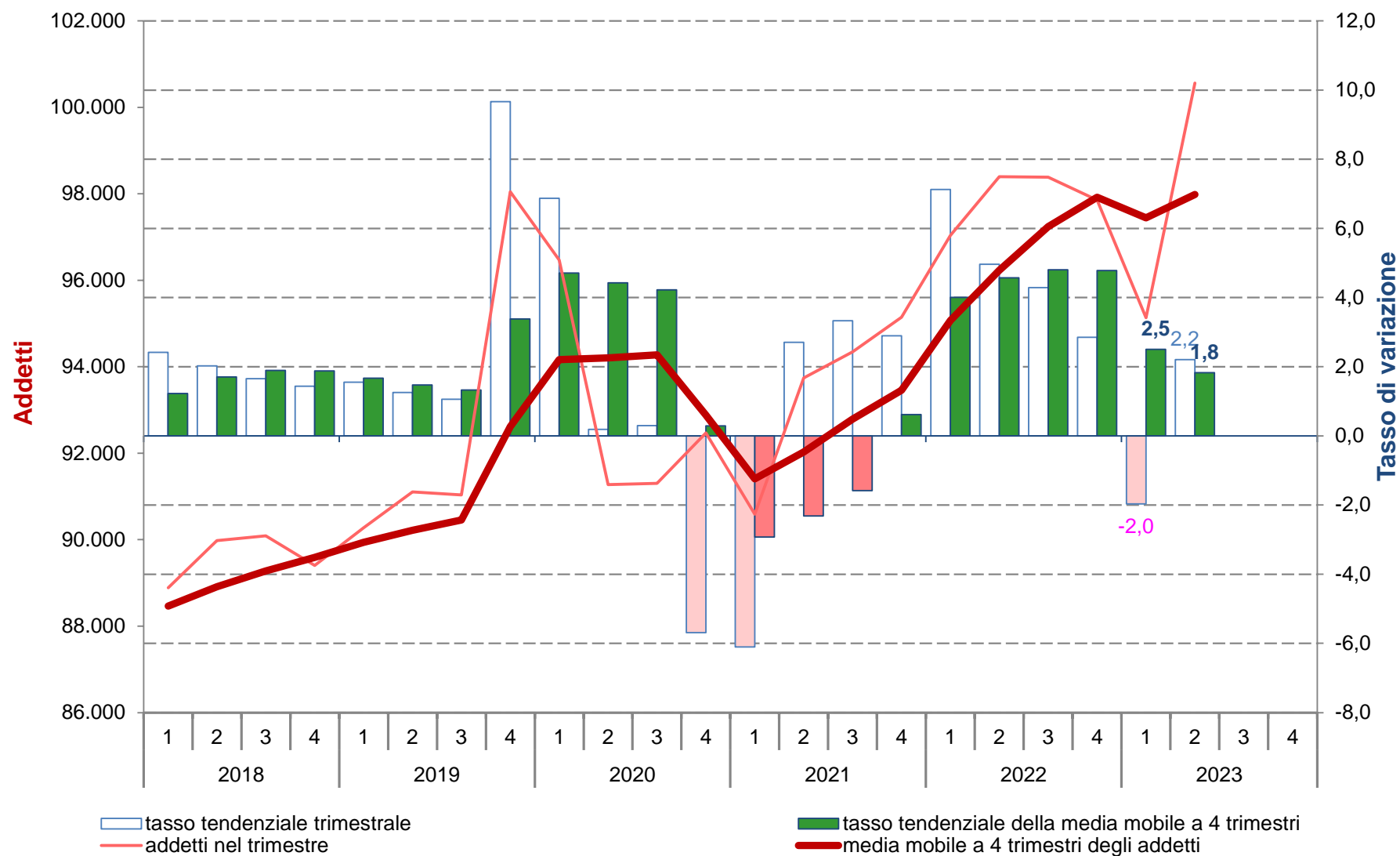
Elaborazioni Unioncamere Emilia-Romagna su dati InfoCamere Inps

Addetti totali delle localizzazioni di imprese di ingegneria civile



Elaborazioni Unioncamere Emilia-Romagna su dati InfoCamere Inps

Addetti totali delle localizzazioni di imprese di lavori di costruzione specializzati



Elaborazioni Unioncamere Emilia-Romagna su dati InfoCamere Inps

Unioncamere Emilia-Romagna distribuisce dati statistici attraverso banche dati on line e produce e diffonde analisi economiche. Ecco le principali risorse che distribuiamo on line

Analisi trimestrali congiunturali

La situazione congiunturale dell'economia dell'Emilia-Romagna

In sintesi la situazione della congiuntura dell'economia regionale.

<https://www.ucer.camcom.it/studi-e-statistica/analisi/scecoer>

Congiuntura industriale

Fatturato, esportazioni, produzione, ordini per settori e dimensione delle imprese.

<https://www.ucer.camcom.it/studi-e-statistica/analisi/congiuntura-industria>

Congiuntura dell'artigianato

Fatturato, esportazioni, produzione, ordini dell'artigianato.

<https://www.ucer.camcom.it/studi-e-statistica/analisi/congiuntura-artigianato>

Congiuntura del commercio al dettaglio

Vendite e giacenze per settori e classi dimensionali delle imprese.

<https://www.ucer.camcom.it/studi-e-statistica/analisi/congiuntura-commercio>

Congiuntura delle costruzioni

Volume d'affari e produzione aggregati e per classi dimensionali delle imprese.

<https://www.ucer.camcom.it/studi-e-statistica/analisi/congiuntura-costruzioni>

Demografia delle imprese - Movimprese

La demografia delle imprese, aggregata e per forma giuridica e settore di attività.

<https://www.ucer.camcom.it/studi-e-statistica/analisi/demografia-imprese>

Demografia delle imprese - Imprenditoria estera

Stato e andamento delle imprese estere, per forma giuridica e settore di attività.

<https://www.ucer.camcom.it/studi-e-statistica/analisi/imprese-estere>

Demografia delle imprese - Imprenditoria femminile

Stato e andamento delle imprese femminili, per forma giuridica e settore di attività.

<https://www.ucer.camcom.it/studi-e-statistica/analisi/imprenditoria-femminile>

Demografia delle imprese - Imprenditoria giovanile

Stato e andamento delle imprese giovanili, per forma giuridica e settore di attività.

<https://www.ucer.camcom.it/studi-e-statistica/analisi/imprese-giovanili>

Addetti delle localizzazioni di impresa

L'andamento degli addetti delle localizzazioni di impresa sulla base dei dati Inps.

<https://www.ucer.camcom.it/studi-e-statistica/analisi/addetti-localizzazioni>

Esportazioni regionali

L'andamento delle esportazioni emiliano-romagnole sulla base dei dati Istat.

<https://www.ucer.camcom.it/studi-e-statistica/analisi/esportazioni-regionali>

Scenario di previsione Emilia-Romagna

Le previsioni macroeconomiche regionali a medio termine. Prometeia.

<https://www.ucer.camcom.it/studi-e-statistica/analisi/scenario-di-previsione>

Analisi semestrali e annuali

Rapporto sull'economia regionale

A fine dicembre, l'andamento dettagliato dell'anno, le previsioni e approfondimenti.

<https://www.ucer.camcom.it/studi-e-statistica/analisi/rapporto-economia-regionale>

Banche dati

Banca dati on-line di Unioncamere Emilia-Romagna

Free e aggiornati dati nazionali, regionali e provinciali su congiuntura economica, demografia delle imprese e altro ancora

<https://www.ucer.camcom.it/studi-e-statistica/bd>