



UNIONCAMERE  
EMILIA-ROMAGNA

# Congiuntura delle Costruzioni

30 settembre 2025

indagine delle Camere di commercio  
dell'Emilia-Romagna  
sulle imprese fino a 500 addetti

<http://www.ucer.camcom.it>

# congiuntura delle costruzioni in emilia - romagna

indagine sulle piccole e medie imprese fino a 500 addetti

L'indagine congiunturale trimestrale realizzata da Camere di commercio e Unioncamere Emilia-Romagna,

## La congiuntura nel trimestre

Contenuta la spinta dei "super bonus", che comunque avevano permesso di chiudere il 2023 in positivo, dall'inverno 2024 l'andamento dell'attività dell'industria delle costruzioni emiliano-romagnola è divenuto chiaramente negativo, nonostante una certa tenuta nel corso della primavera 2024 e dell'inverno 2025.

Ma nella scorsa estate il volume d'affari a prezzi correnti delle costruzioni ha invertito la tendenza dopo dodici mesi di arretramento e ha messo a segno un leggero incremento (+0,8 per cento) rispetto allo stesso periodo dello scorso anno, favorito anche dal confronto con quello che era stato un trimestre pesante.

A riprova del recupero della tendenza positiva dell'attività nel terzo trimestre il saldo dei giudizi tra le quote delle imprese che hanno rilevato un aumento o, viceversa, una riduzione del volume d'affari rispetto allo stesso trimestre dello scorso anno è sensibilmente migliorato ed è risalito in campo positivo passando dal precedente -13,6 fino a +8,1 punti.

Il movimento è stato determinato sia da una sensibile riduzione della quota delle imprese che hanno registrato una diminuzione del volume d'affari, che è scesa dal precedente 30,6 per cento al 21,1 per cento, sia, e soprattutto, da un incremento della quota delle imprese che hanno registrato un aumento del volume d'affari, che è salita più rapidamente dal 17,0 per cento al 29,2 per cento, che costituisce il valore più elevato rilevato dall'inizio del 2024.

Al momento della rilevazione, avvenuta lo scorso ottobre, le imprese si attendevano un lieve miglioramento della tendenza del volume d'affari per l'ultimo trimestre dell'anno. Il saldo dei giudizi delle imprese sul volume d'affari previsto per il quarto trimestre 2025 si è mantenuto in territorio positivo ed è salito a quota +10,3 punti dal precedente valore di +2,2.

## La dimensione delle imprese

Durante la scorsa estate l'andamento dell'attività del settore delle costruzioni ha continuato a mostrare una netta correlazione positiva tra la dimensione delle imprese e l'andamento del loro volume d'affari, caratterizzato da un effetto soglia, che è apparsa evidente anche dai dati del saldo dei giudizi sull'andamento tendenziale del volume d'affari per le classi di dimensione d'impresa.

### Le piccole imprese

Le numerose piccole imprese, da 1 a 9 dipendenti, hanno messo a segno solo un lieve recupero del volume d'affari (+0,2 per cento), dopo la rilevante riduzione (-5,0 per cento) del trimestre precedente. Si tratta della prima variazione positiva registrata dall'inizio del 2024 per il volume d'affari di queste imprese.

Anche per le piccole imprese il saldo dei giudizi sul volume d'affari corrente rispetto a quello dello scorso anno è ritornato marginalmente positivo essendo risalito a +2,5 punti dal precedente livello di -26,1.

Ma secondo le piccole imprese da 1 a 9 dipendenti le prospettive future sono ancora orientate moderatamente in senso negativo, tanto che il saldo dei giudizi sull'andamento del volume d'affari previsto per l'autunno è migliorato, ma è rimasto lievemente negativo, risalendo da -11,1 fino a -1,2 punti.

### Le medie imprese

Nel trimestre in esame anche la tendenza dell'attività delle medie imprese da 10 a 49 dipendenti si è nuovamente invertita, questa volta in positivo, ma modestamente, e ha condotto a una lieve ripresa del loro volume d'affari (+0,8 per cento).

La nuova inversione in positivo della tendenza dell'attività di queste imprese si è riflessa sul saldo dei giudizi tendenziali sul volume d'affari corrente riferito alle medie imprese che, da negativo che era, è ritornato positivo, risalendo fino a +12,9 punti dal precedente valore di -8,5.

Le attese delle medie imprese sull'andamento congiunturale nel trimestre autunnale si sono confermate positive e hanno fatto salire ulteriormente il saldo dei giudizi dal precedente +13,6 a +16,1 punti nel trimestre in esame.

L'indagine congiunturale trimestrale regionale realizzata dalle Camere di commercio e da Unioncamere Emilia-Romagna si fonda su un campione rappresentativo dell'universo delle imprese regionali fino a 500 dipendenti delle costruzioni e considera anche le imprese di minori dimensioni, a differenza di altre rilevazioni riferite alle imprese con più di 10 o 20 addetti. Le risposte sono ponderate sulla base del numero di addetti di ciascuna unità provinciale di impresa/cluster d'appartenenza, desunto dal Registro Imprese integrato con dati di fonte Inps e Istat. Dal primo trimestre 2015 l'indagine è effettuata con interviste condotte con tecnica mista CAWI-CATI.

### Le grandi imprese

Infine, a differenza di quanto avvenuto per le imprese delle classi dimensionali inferiori, l'andamento già positivo dell'attività per le grandi imprese da 50 a 500 dipendenti si è decisamente rafforzato, tanto da mettere a segno un incremento del 2,1 per cento del volume d'affari.

La ripresa ha trovato conferma nel contemporaneo miglioramento del saldo dei giudizi espressi dalle grandi imprese sull'andamento tendenziale del volume d'affari corrente, che è salito ulteriormente da +7,7 punti registrati la scorsa primavera fino a +11,6 punti rilevati con riferimento alla scorsa estate.

Il miglioramento si è avuto in conseguenza, soprattutto, dell'incremento della quota delle imprese che hanno ottenuto un aumento del volume d'affari che dal 26,0 per cento precedente è salita al 31,3 per cento nell'estate.

Anche i giudizi delle grandi imprese sull'andamento congiunturale atteso per gli ultimi tre mesi dell'anno sono ulteriormente migliorati. Il saldo dei giudizi sulle attese del volume d'affari è salito da +11,1 punti a +27,4 punti, tanto che la quota delle imprese che si attende un volume d'affari in aumento è salita fino al +35,8 per cento.

### Registro delle imprese

Gli evidenti benefici dei "bonus" introdotti negli anni scorsi a favore delle **costruzioni** hanno determinato l'avvio di una tendenza positiva per lo stock delle imprese registrate del settore. Questo andamento si è andato poi indebolendo dall'avvio del 2022, in particolare, dopo che l'entità dei bonus è stata oggetto di attente valutazioni che hanno condotto a un loro contenimento nel 2023. Comunque, anche nella scorsa estate il saldo delle dichiarazioni delle imprese registrate è risultato ancora ampiamente positivo (+309 imprese, +0,4 per cento) e superiore a quelli prevalenti fino al 2020. Rispetto allo stesso trimestre dello scorso anno, il tasso di natalità si è mantenuto sostanzialmente stabile all'1,18 per cento, un valore superiore alla media del decennio precedente, e anche il tasso di mortalità dichiarata è rimasto invariato allo 0,92 per cento, un valore in linea con la media di quelli riferiti allo stesso trimestre nell'ultimo decennio, mentre un apporto sempre positivo ha continuato a venire dalle variazioni (+0,44 per cento), un dato leggermente superiore alla media dell'ultimo decennio.

All'interno del settore l'andamento positivo è stato sostenuto da tutti i comparti, in particolare, è stato determinato soprattutto dalle dichiarazioni delle imprese

registrate che effettuano *lavori di costruzione specializzati* (+259 unità, +0,5 per cento), che sono quelle più attive nelle ristrutturazioni e nei piccoli interventi, con un saldo analogo a quello dello stesso trimestre dello scorso anno, e in minore misura dal saldo delle dichiarazioni delle imprese operanti nella *costruzione di edifici* (+40 unità, +0,2 per cento). Infine, un segno positivo è venuto anche dal saldo delle dichiarazioni per l'insieme meno numeroso delle imprese di ingegneria civile (+10 unità, +1,3 per cento).

### L'occupazione (dati di fonte Istat).

Secondo le rilevazioni Istat, l'andamento dell'occupazione è risultato migliore di quello del volume d'affari, avendone anticipato la ripresa. Nel terzo trimestre gli occupati nelle costruzioni in Emilia-Romagna sono risultati oltre 125 mila, con un forte incremento (+18,7 per cento), pari a circa 20 mila addetti, rispetto all'analogo periodo dell'anno precedente. Anche gli addetti delle costruzioni a livello nazionale sono aumentati, ma in misura più contenuta (+7,1 per cento).

Il risultato positivo è da attribuire più alla dinamica degli indipendenti, che si stimano pari a poco più di 45.600 unità, con un incremento annuo del 29,1 per cento, ma anche l'occupazione dipendente è salita rapidamente, sebbene in misura più contenuta (+13,6 per cento), ed è risultata pari a poco più di 80.700 unità.

### La previsione

Secondo la stima elaborata a ottobre da Prometeia in "Scenari per le economie locali", nel 2025 la crescita del valore aggiunto reale delle **costruzioni** (+2,2 per cento) dovrebbe rimanere la componente più dinamica dell'attività regionale. L'ulteriore revisione dell'ampiezza dei bonus dovrebbe condurre a un'inversione della tendenza, che potrebbe divenire negativa già nel 2026 portando le costruzioni in recessione (-2,6 per cento). Nel lungo periodo il settore delle costruzioni ha avuto un eccezionale andamento ciclico, non riuscendo a trovare un equilibrio proprio e vive in un alternarsi di bolle espansive, spesso determinate da decisioni politiche, e di successive crisi, alle quali la politica non è estranea. A testimonianza di questo carattere, al termine dell'anno corrente il valore aggiunto delle costruzioni risulterà superiore del 12,9 per cento rispetto al livello del 2000, ma inferiore del 16,8 per cento rispetto ai livelli, chiaramente eccessivi, del precedente massimo toccato nel 2007.

### Approfondimenti sulla Congiuntura delle costruzioni in Emilia-Romagna

Le analisi: <https://www.ucer.camcom.it/studi-e-statistica/analisi/congiuntura-costruzioni>

Dati regionali: <https://www.ucer.camcom.it/studi-e-statistica/bd/congiuntura/ind-art-cos-r>

Dati provinciali: <https://www.ucer.camcom.it/studi-e-statistica/bd/congiuntura/provinciali-p>

### I nostri aggiornamenti

Notizie del Centro Studi: <https://www.ucer.camcom.it/studi-e-statistica/news>

Aggiornamenti della Banca Dati:

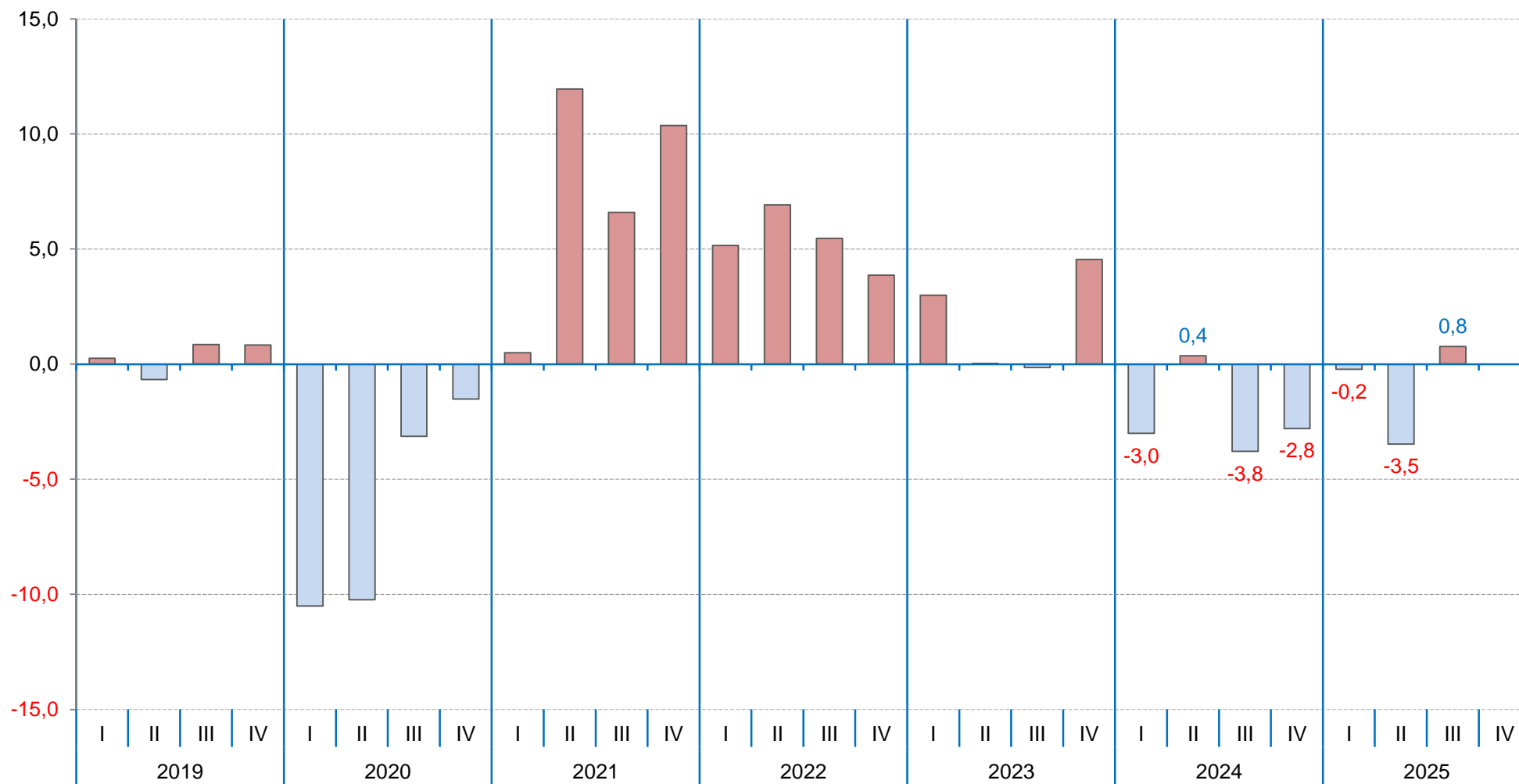
<https://www.ucer.camcom.it/studi-e-statistica/aggiornamenti-banca-dati>

## Indice delle tavole

	Pag.
<b>La congiuntura</b>	5
Volume d'affari delle costruzioni, tasso di variazione tendenziale(1) trimestrale	6
Andamento delle quote percentuali delle imprese che giudicano il volume d'affari corrente in aumento, stabile o in calo(1)	7
Congiuntura delle costruzioni in Emilia-Romagna nel trimestre.	8
<b>La dimensione delle imprese</b>	9
Congiuntura delle costruzioni in Emilia-Romagna nel trimestre. Imprese minori (1-9 dipendenti)	10
Congiuntura delle costruzioni in Emilia-Romagna nel trimestre. Imprese medie (10-49 dipendenti)	11
Congiuntura delle costruzioni in Emilia-Romagna nel trimestre. Imprese grandi (50-499 dipendenti)	12
<b>La demografia delle imprese</b>	13
Serie storica delle imprese registrate e dei tassi congiunturali(1) di natalità, mortalità, variazione, cancellazione(2)	14
Serie storica delle imprese registrate e dei flussi: iscrizioni, cessazioni, variazioni, cancellazioni e tassi(1).	15
Imprese registrate e flussi nel trimestre: iscrizioni, cessazioni, variazioni e tassi congiunturali(1) per macro-settore.	16

# Congiuntura

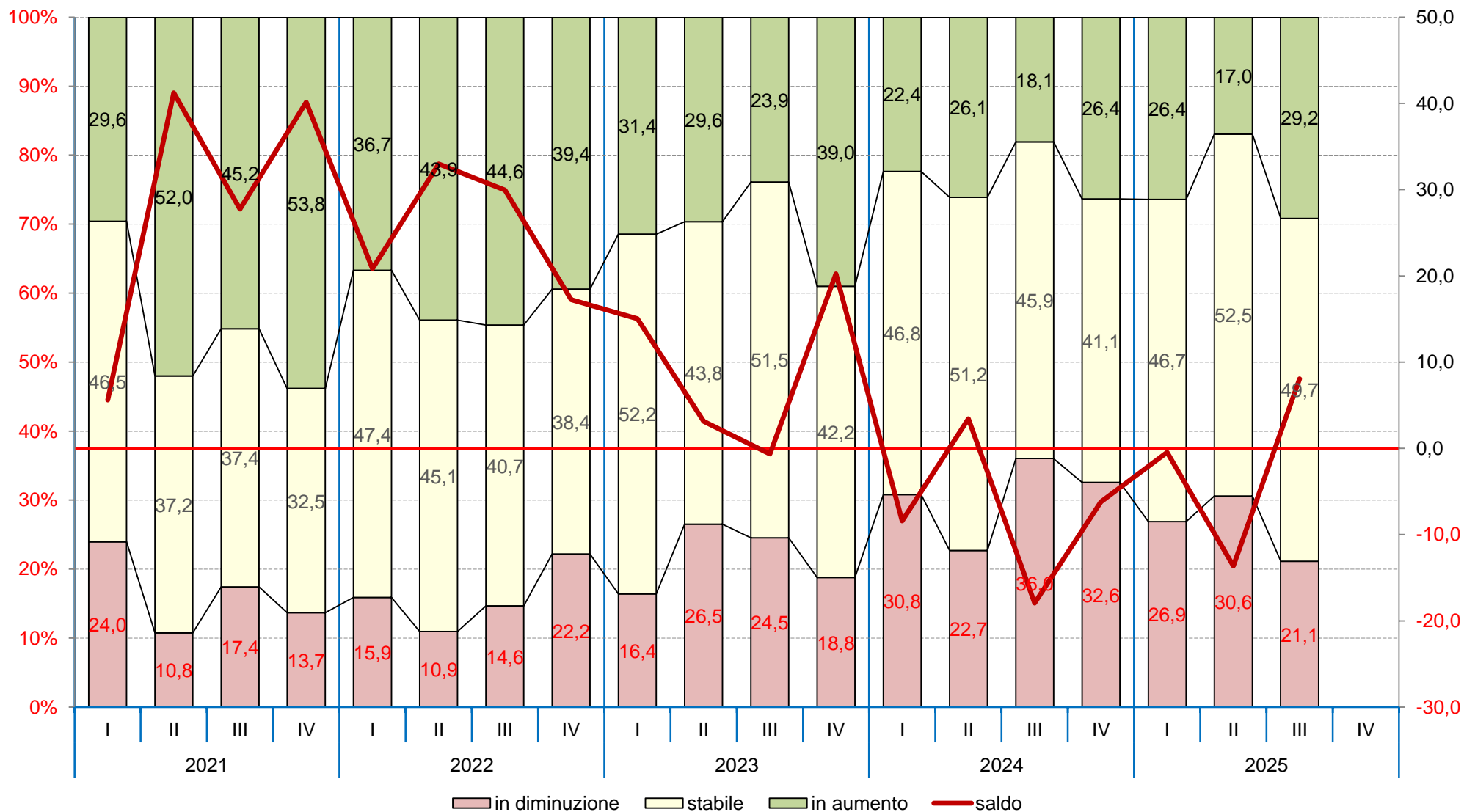
## Volume d'affari delle costruzioni, tasso di variazione tendenziale(1) trimestrale



(1) Sullo stesso trimestre dell'anno precedente.

Fonte Unioncamere Emilia-Romagna.

# Andamento delle quote percentuali delle imprese che giudicano il volume d'affari corrente in aumento, stabile o in calo(1)

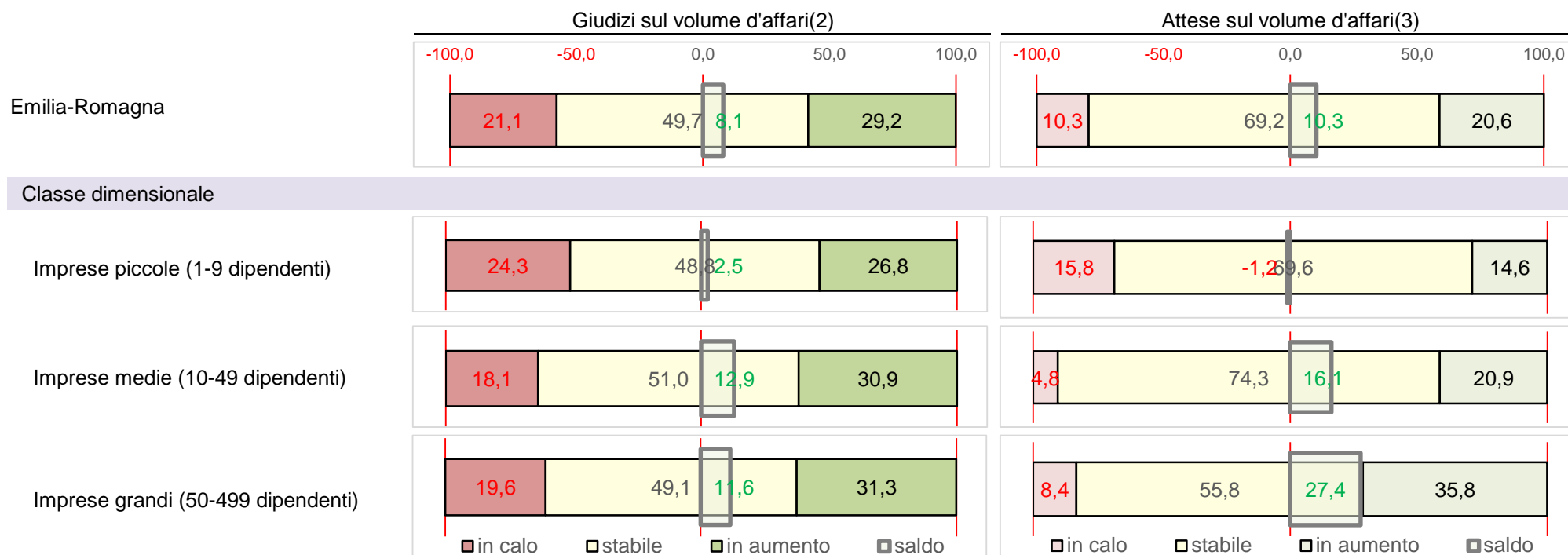


(1) Rispetto allo stesso trimestre dell'anno precedente.

Fonte Unioncamere Emilia-Romagna.

## Congiuntura delle costruzioni in Emilia-Romagna nel trimestre.

	Volume d'affari (1)	Giudizi sul volume d'affari(2)			Attese sul volume d'affari(3)		
		In aumento	Stabile	In calo	In aumento	Stabile	In calo
Emilia-Romagna	0,8	29,2	49,7	21,1	20,6	69,2	10,3
Classe dimensionale							
Imprese piccole (1-9 dipendenti)	0,2	26,8	48,8	24,3	14,6	69,6	15,8
Imprese medie (10-49 dipendenti)	0,8	30,9	51,0	18,1	20,9	74,3	4,8
Imprese grandi (50-499 dipendenti)	2,1	31,3	49,1	19,6	35,8	55,8	8,4



(1) Tasso di variazione sullo stesso trimestre dell'anno precedente. (2) Quote percentuali delle imprese che giudicano il volume d'affari corrente in aumento, stabile o in calo rispetto allo stesso trimestre dell'anno precedente. (3) Quote percentuali delle imprese che prevedono il volume d'affari del trimestre successivo in aumento, stabile o in calo rispetto al trimestre in esame.

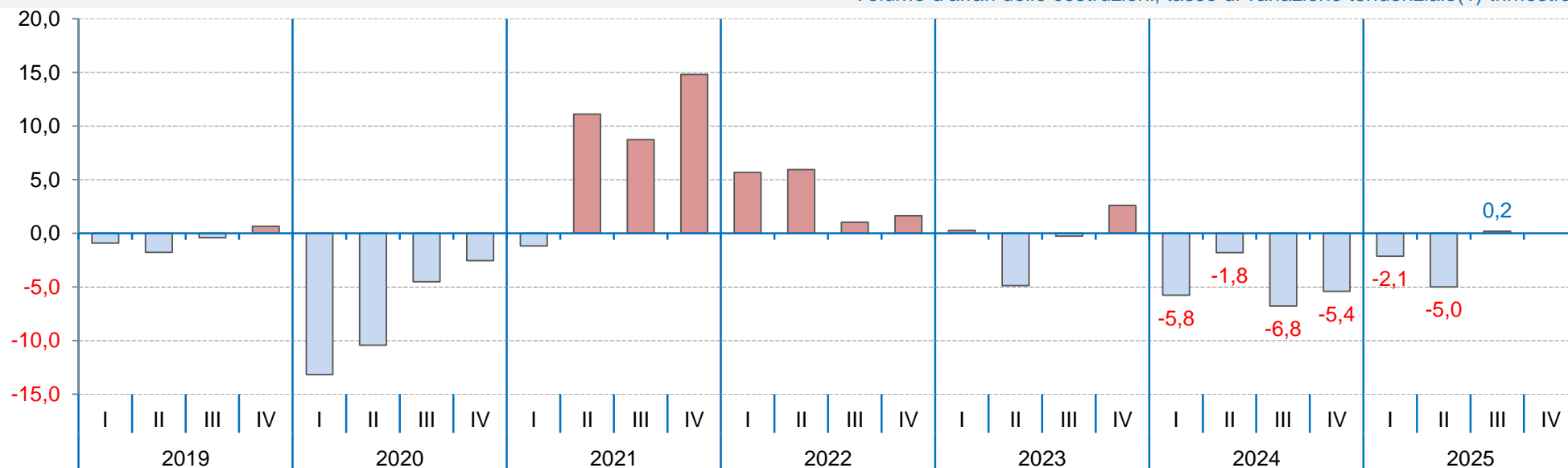
Fonte Unioncamere Emilia-Romagna.



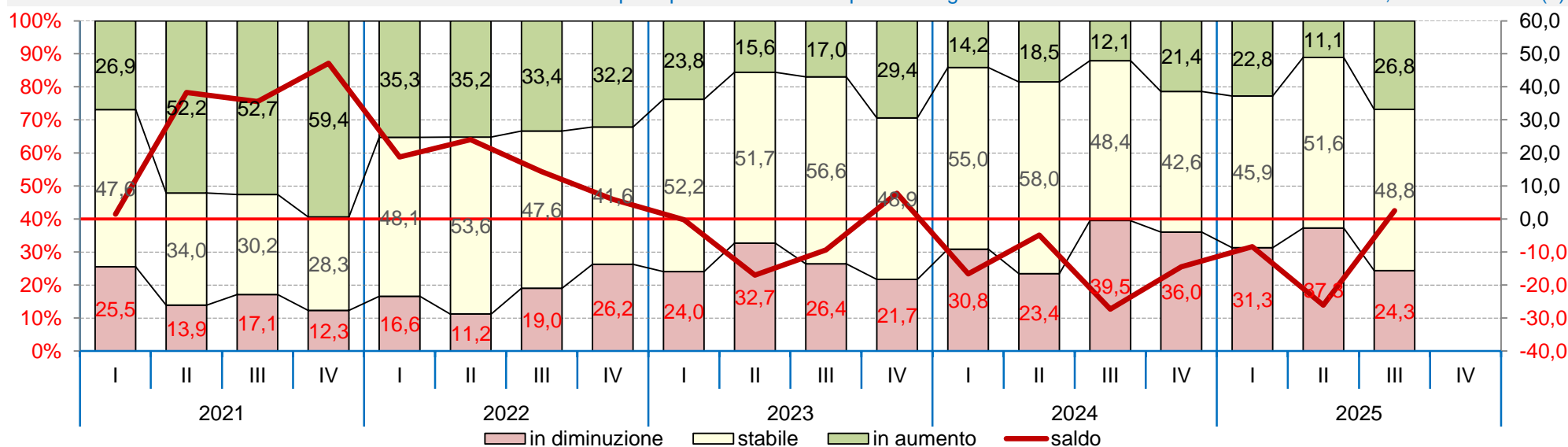
# La dimensione delle imprese

# Congiuntura delle costruzioni in Emilia-Romagna nel trimestre. Imprese minori (1-9 dipendenti)

Volume d'affari delle costruzioni, tasso di variazione tendenziale(1) trimestrale



Andamento delle quote percentuali delle imprese che giudicano il volume d'affari corrente in aumento, stabile o in calo(1)

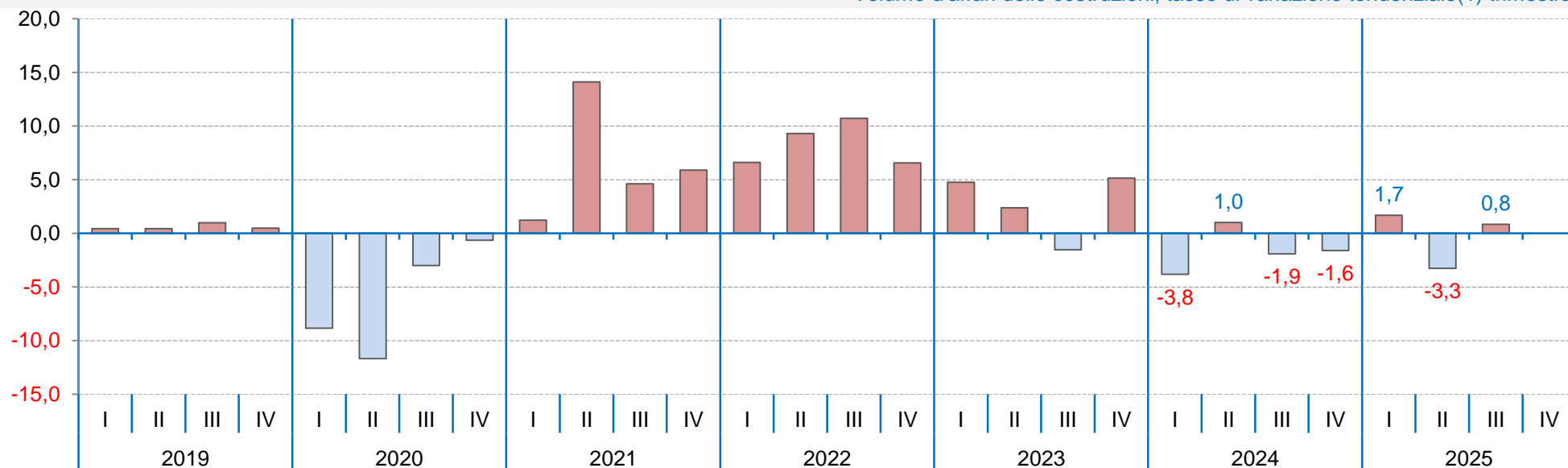


(1) Sullo stesso trimestre dell'anno precedente.

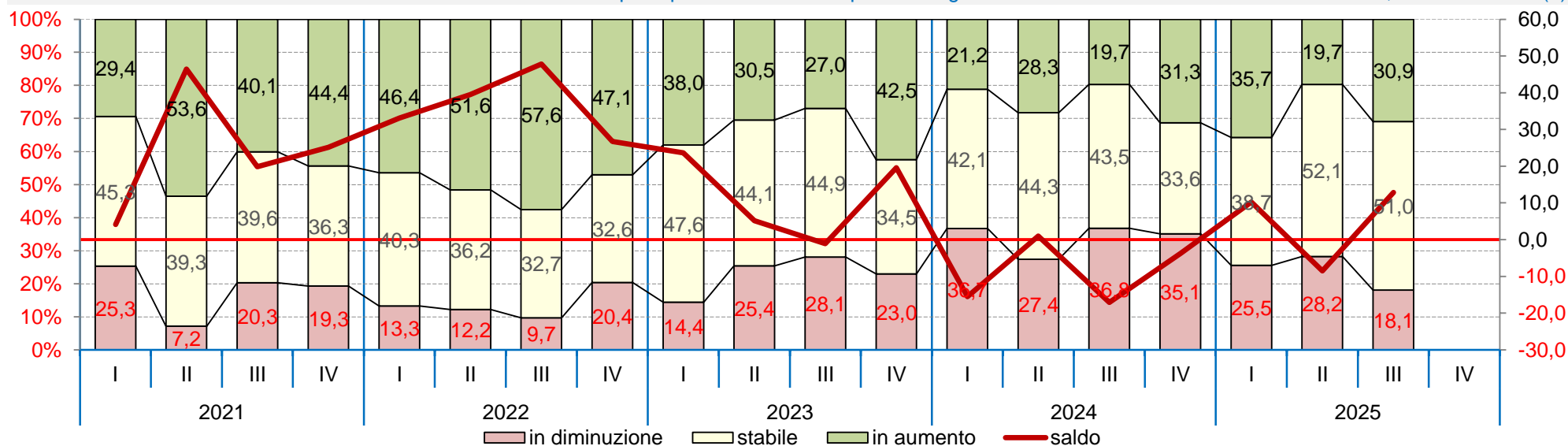
Fonte Unioncamere Emilia-Romagna.

# Congiuntura delle costruzioni in Emilia-Romagna nel trimestre. Imprese medie (10-49 dipendenti)

Volume d'affari delle costruzioni, tasso di variazione tendenziale(1) trimestrale



Andamento delle quote percentuali delle imprese che giudicano il volume d'affari corrente in aumento, stabile o in calo(1)

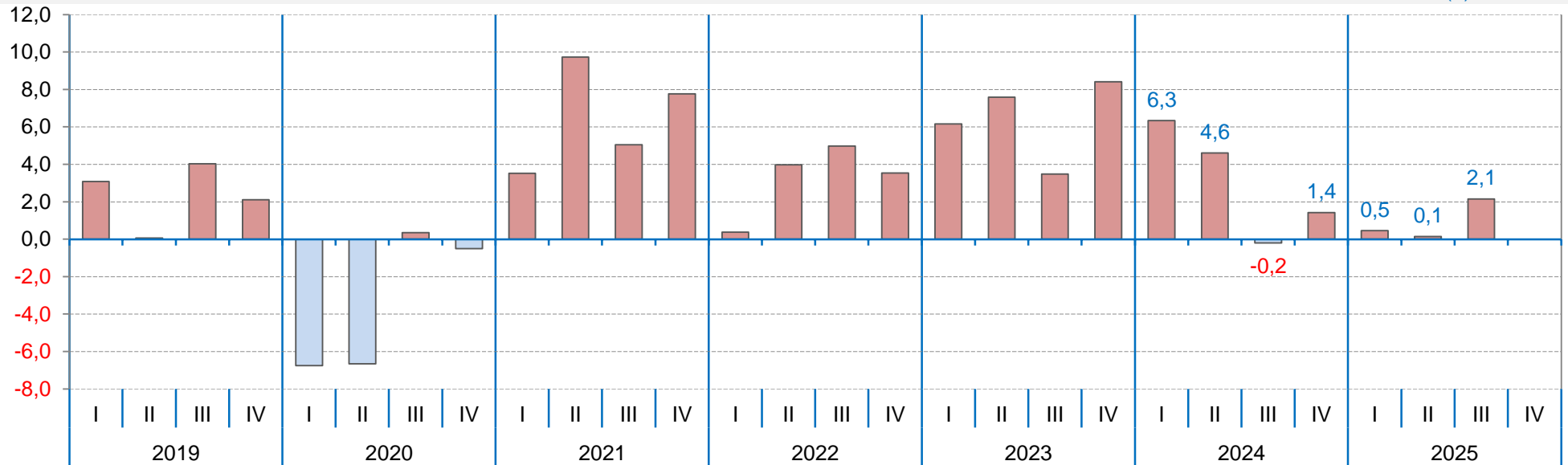


(1) Sullo stesso trimestre dell'anno precedente.

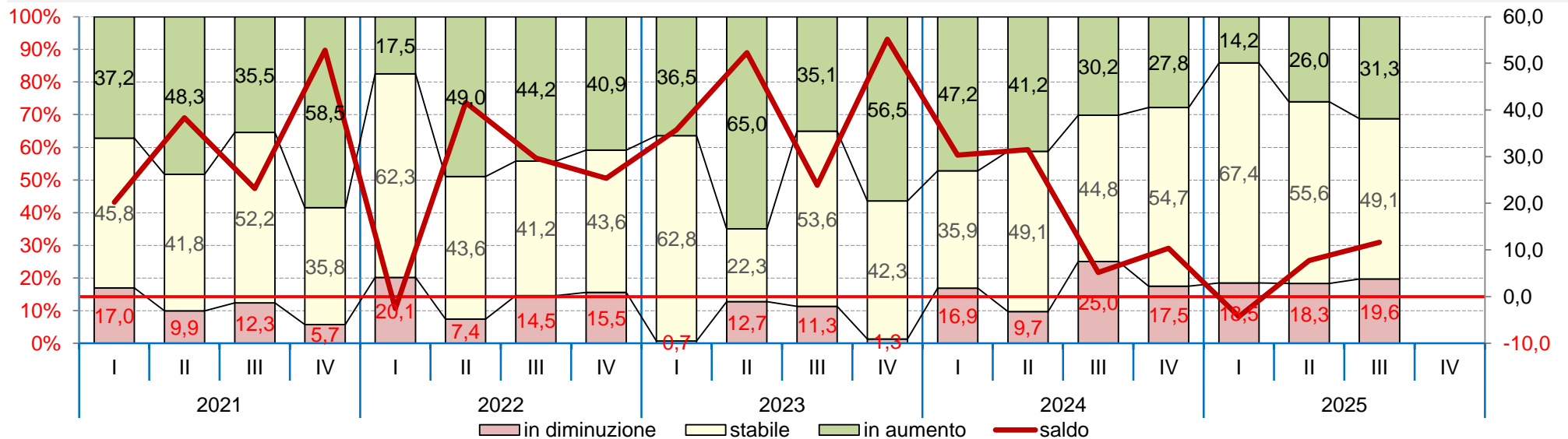
Fonte Unioncamere Emilia-Romagna.

# Congiuntura delle costruzioni in Emilia-Romagna nel trimestre. Imprese grandi (50-499 dipendenti)

Volume d'affari delle costruzioni, tasso di variazione tendenziale(1) trimestrale



Andamento delle quote percentuali delle imprese che giudicano il volume d'affari corrente in aumento, stabile o in calo(1)

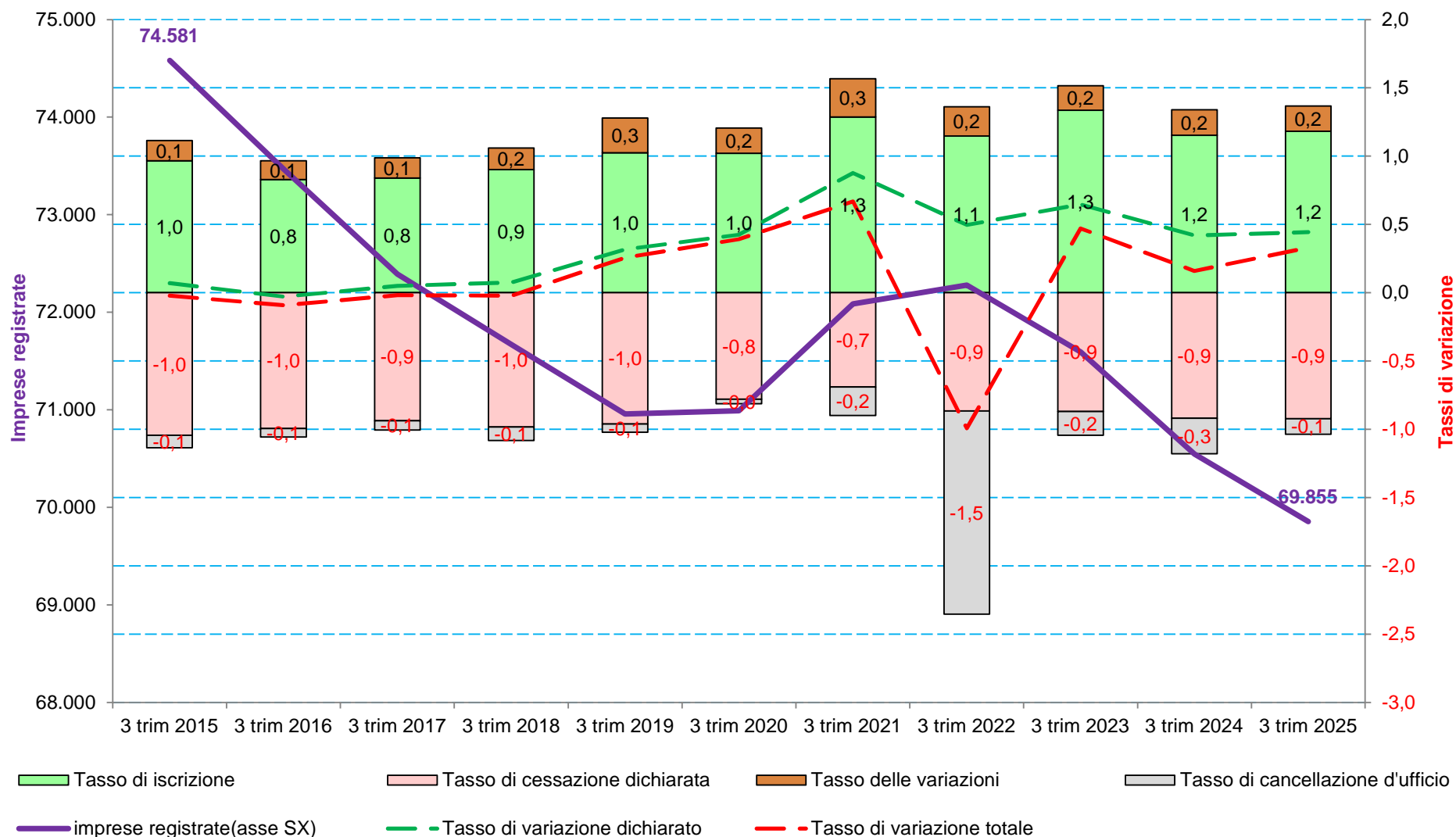


(1) Sullo stesso trimestre dell'anno precedente.

Fonte Unioncamere Emilia-Romagna.

# Demografia delle imprese

## Serie storica delle imprese registrate e dei tassi congiunturali(1) di natalità, mortalità, variazione, cancellazione(2)



(1) Tasso percentuale dei flussi nel trimestre rispetto allo stock delle imprese registrate alla fine del trimestre precedente. (2) Tasso di iscrizione. Tasso di cessazione dichiarata (dalle imprese). Tasso delle variazioni (di attività e forma giuridica dichiarate dalle imprese). Tasso delle cancellazioni effettuate d'ufficio. Tasso di variazione dichiarato (riferito al saldo tra iscrizioni, cessazioni e variazioni dichiarate dalle imprese). Tasso di variazione totale (riferito alla differenza tra lo stock delle imprese registrate al momento di riferimento dell'analisi e quello alla fine del trimestre precedente).

Elaborazioni Unioncamere Emilia-Romagna su dati InfoCamere Movimprese

## Serie storica delle imprese registrate e dei flussi: iscrizioni, cessazioni, variazioni, cancellazioni e tassi(1).

Periodo	Flussi dichiarati									Variazione dello stock derivante dalle dichiarazioni	Cancellazioni d'ufficio		Variazione totale		Imprese Registrare Numero
	Nati-mortalità dichiarata						Variazioni								
	Iscrizioni		Cessazioni dichiarate		Saldo dichiarazioni		N.	Tasso							
	N.	Tasso	N.	Tasso	N.	Tasso									
	N.	Tasso	N.	Tasso	N.	Tasso			N.	Tasso	N.	Tasso	N.	Tasso	
3 trim 2015	720	0,97	779	1,04	-59	-0,08	111	0,15	52	0,07	68	0,09	-16	-0,02	74.581
3 trim 2016	609	0,83	731	0,99	-122	-0,17	101	0,14	-21	-0,03	46	0,06	-67	-0,09	73.467
3 trim 2017	608	0,84	679	0,94	-71	-0,10	107	0,15	36	0,05	49	0,07	-13	-0,02	72.390
3 trim 2018	646	0,90	705	0,98	-59	-0,08	113	0,16	54	0,08	70	0,10	-16	-0,02	71.671
3 trim 2019	725	1,02	680	0,96	45	0,06	180	0,25	225	0,32	43	0,06	182	0,26	70.958
3 trim 2020	721	1,02	552	0,78	169	0,24	132	0,19	301	0,43	23	0,03	278	0,39	70.991
3 trim 2021	921	1,29	494	0,69	427	0,60	201	0,28	628	0,88	149	0,21	479	0,67	72.086
3 trim 2022	837	1,15	632	0,87	205	0,28	157	0,22	362	0,50	1.086	1,49	-724	-0,99	72.278
3 trim 2023	951	1,33	619	0,87	332	0,47	129	0,18	461	0,65	125	0,18	336	0,47	71.594
3 trim 2024	812	1,15	647	0,92	165	0,23	131	0,19	296	0,42	183	0,26	113	0,16	70.546
3 trim 2025	823	1,18	642	0,92	181	0,26	128	0,18	309	0,44	79	0,11	230	0,33	69.855

(1) Congiunturali, ovvero calcolati rispetto allo stock delle imprese registrate del trimestre precedente.

Elaborazioni Unioncamere Emilia-Romagna su dati InfoCamere Movimprese

Imprese registrate e flussi nel trimestre: iscrizioni, cessazioni, variazioni e tassi congiunturali(1) per macro-settore.

	Flussi dichiarati								Variazione dello stock derivante dalle dichiarazioni	Cancellazioni d'ufficio		Imprese registrate		
	Nati-mortalità dichiarata						Variazioni			N.	Tasso	Numero	Quota	
	Iscrizioni		Cessazioni dichiarate		Saldo dichiarazioni		N.	Tasso						
	N.	Tasso	N.	Tasso	N.	Tasso								N.
Costruzioni	823	1,2	642	0,9	181	0,3	128	0,18	309	0,4	79	0,11	69.855	16,1
- Costruzione di edifici	117	0,6	111	0,6	6	0,0	34	0,19	40	0,2	42	0,23	18.319	4,2
- Ingegneria civile	4	0,5	4	0,5	0	0,0	10	1,25	10	1,3	3	0,38	804	0,2
- Lavori di costruzione specializzati	702	1,4	527	1,0	175	0,3	84	0,17	259	0,5	34	0,07	50.732	11,7

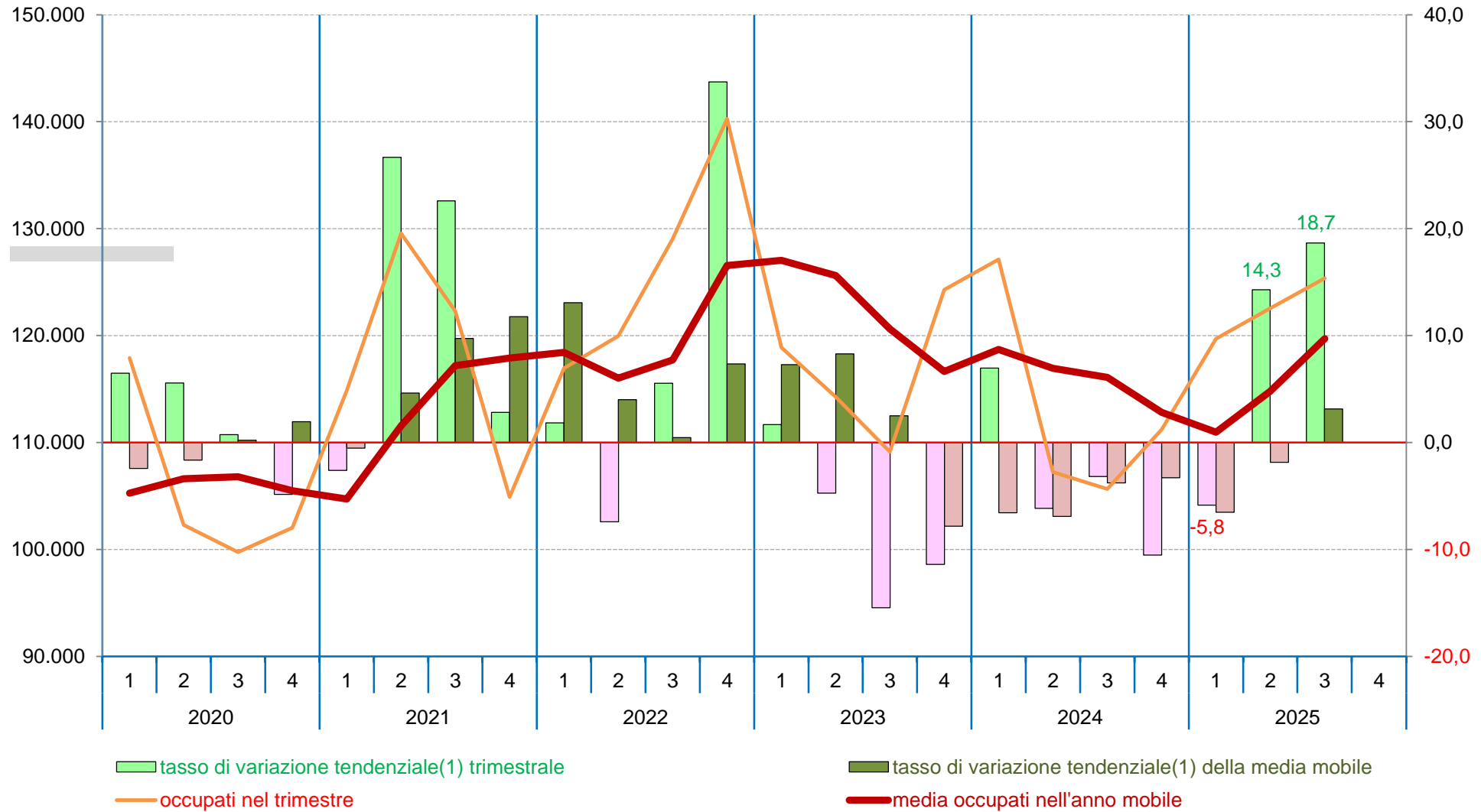
(1) Congiunturali, ovvero calcolati rispetto allo stock delle imprese registrate del trimestre precedente.

Elaborazioni Unioncamere Emilia-Romagna su dati InfoCamere Movimprese



Occupazione

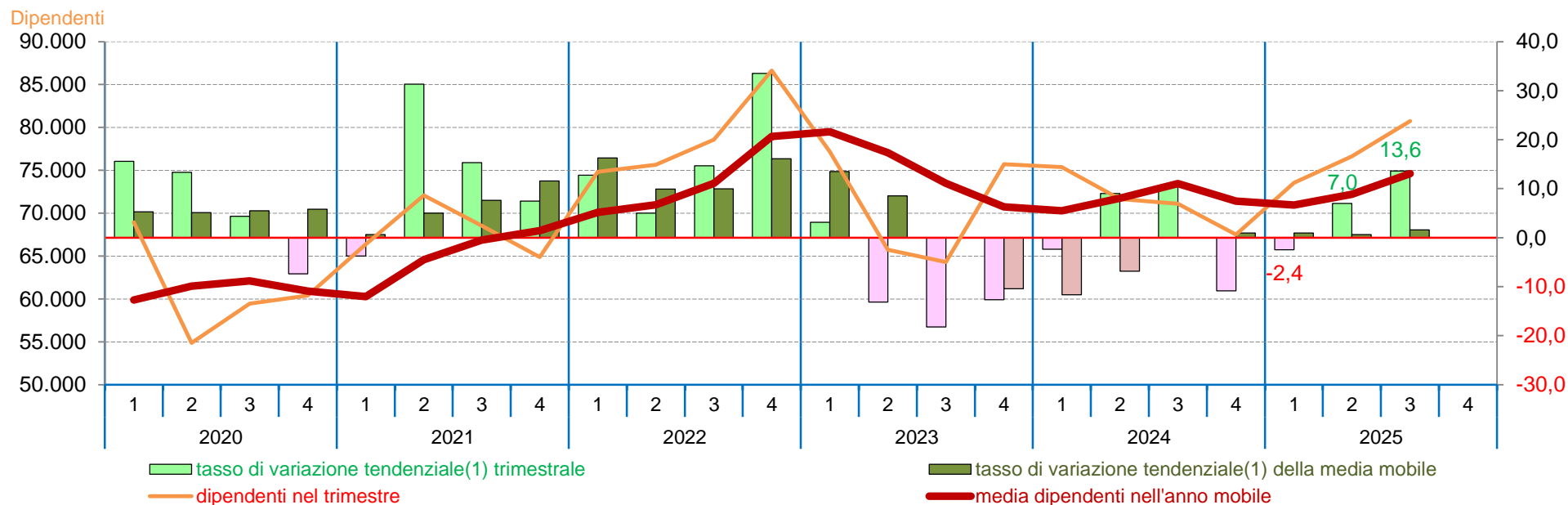
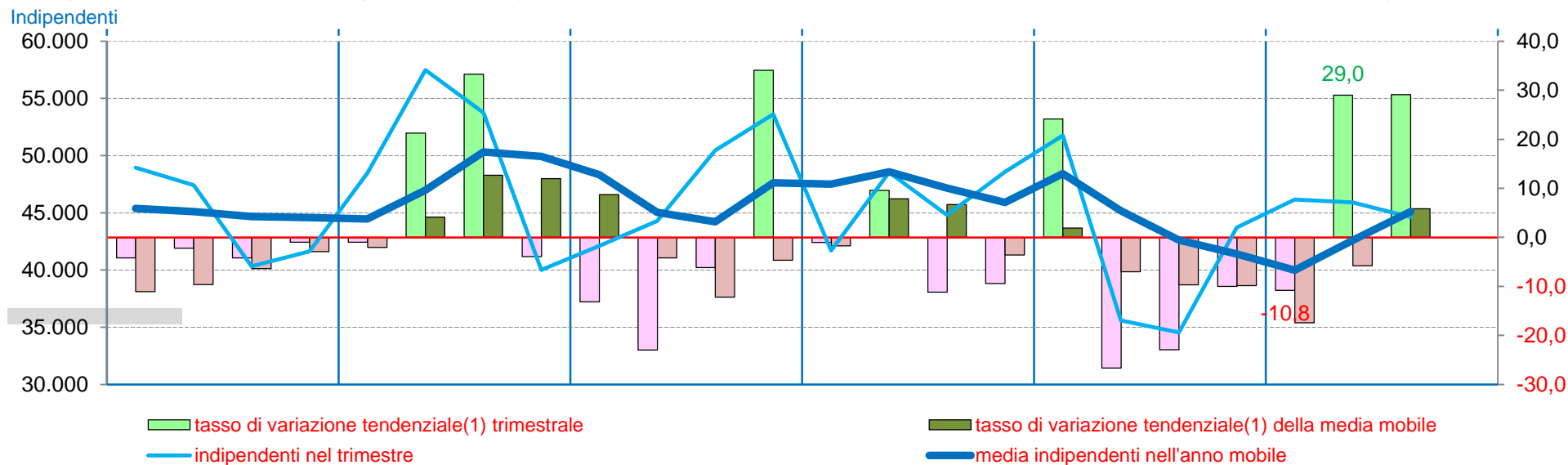
Occupazione nelle costruzioni, valore assoluto, media nell'anno mobile e tassi di variazione tendenziali(1)



(1) Sullo stesso trimestre dell'anno precedente.

Fonte Unioncamere Emilia-Romagna.

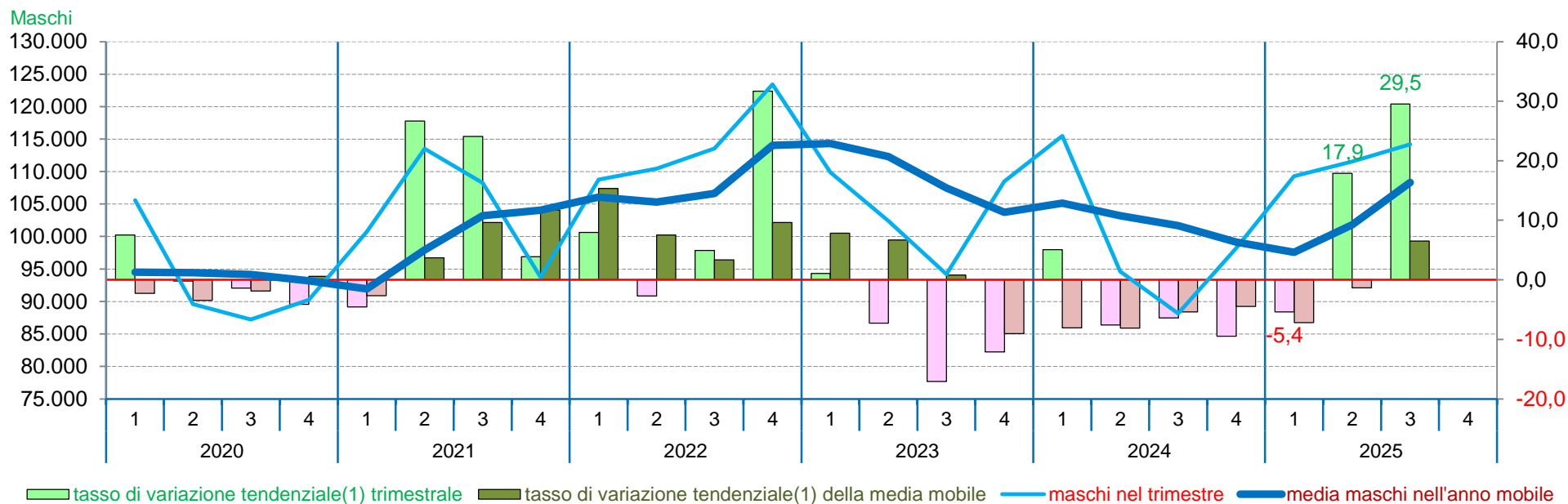
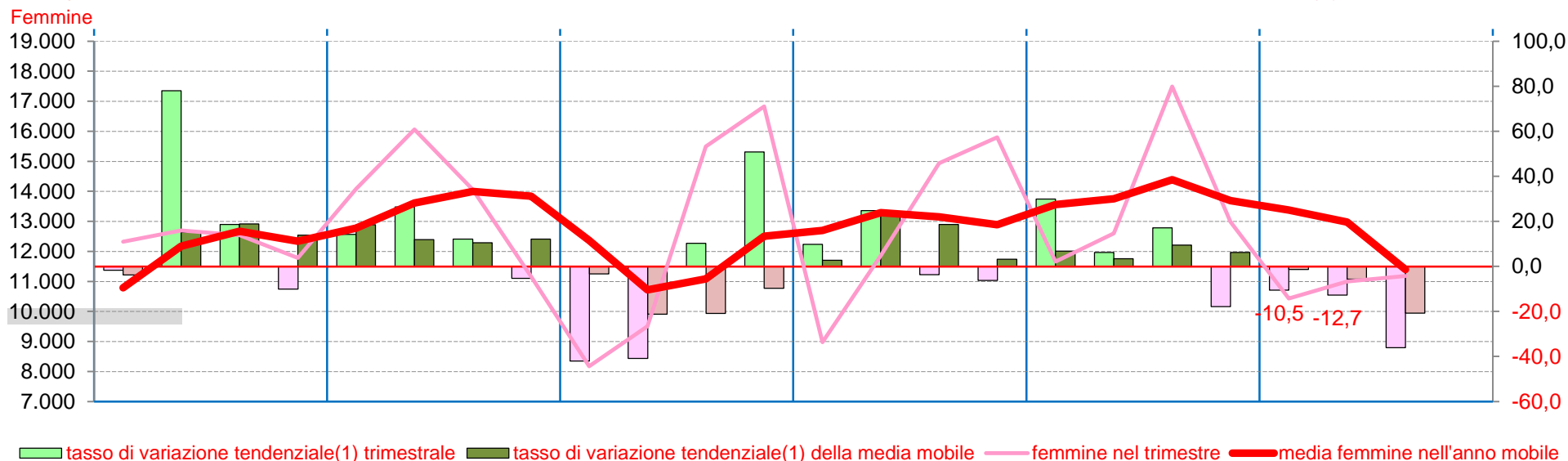
# Occupazione nelle costruzioni, dipendenti e indipendenti, valore assoluto, media nell'anno mobile e tassi di variazione tendenziali(1)



(1) Sullo stesso trimestre dell'anno precedente.

Fonte Unioncamere Emilia-Romagna.

# Occupazione nelle costruzioni, femmine e maschi, valore assoluto, media nell'anno mobile e tassi di variazione tendenziali(1)



(1) Sullo stesso trimestre dell'anno precedente.

Fonte Unioncamere Emilia-Romagna.

Unioncamere Emilia-Romagna distribuisce dati statistici attraverso banche dati on line e produce e diffonde analisi economiche. Ecco le principali risorse che distribuiamo on line



UNIONCAMERE  
EMILIA-ROMAGNA

## **Analisi trimestrali congiunturali**

### **La situazione congiunturale dell'economia dell'Emilia-Romagna**

In sintesi la situazione della congiuntura dell'economia regionale.

<https://www.ucer.camcom.it/studi-e-statistica/analisi/scecoer>

### **Congiuntura industriale**

Fatturato, esportazioni, produzione, ordini per settori e dimensione delle imprese.

<https://www.ucer.camcom.it/studi-e-statistica/analisi/congiuntura-industria>

### **Congiuntura dell'artigianato**

Fatturato, esportazioni, produzione, ordini dell'artigianato.

<https://www.ucer.camcom.it/studi-e-statistica/analisi/congiuntura-artigianato>

### **Congiuntura del commercio al dettaglio**

Vendite e giacenze per settori e classi dimensionali delle imprese.

<https://www.ucer.camcom.it/studi-e-statistica/analisi/congiuntura-commercio>

### **Congiuntura delle costruzioni**

Volume d'affari e produzione aggregati e per classi dimensionali delle imprese.

<https://www.ucer.camcom.it/studi-e-statistica/analisi/congiuntura-costruzioni>

### **Demografia delle imprese - Movimprese**

La demografia delle imprese, aggregata e per forma giuridica e settore di attività.

<https://www.ucer.camcom.it/studi-e-statistica/analisi/demografia-imprese>

### **Demografia delle imprese - Imprenditoria estera**

Stato e andamento delle imprese estere, per forma giuridica e settore di attività.

<https://www.ucer.camcom.it/studi-e-statistica/analisi/imprese-estere>

### **Demografia delle imprese - Imprenditoria femminile**

Stato e andamento delle imprese femminili, per forma giuridica e settore di attività.

<https://www.ucer.camcom.it/studi-e-statistica/analisi/imprenditoria-femminile>

### **Demografia delle imprese - Imprenditoria giovanile**

Stato e andamento delle imprese giovanili, per forma giuridica e settore di attività.

<https://www.ucer.camcom.it/studi-e-statistica/analisi/imprese-giovanili>

### **Addetti delle localizzazioni di impresa**

L'andamento degli addetti delle localizzazioni di impresa sulla base dei dati Inps.

<https://www.ucer.camcom.it/studi-e-statistica/analisi/addetti-localizzazioni>

### **Esportazioni regionali**

L'andamento delle esportazioni emiliano-romagnole sulla base dei dati Istat.

<https://www.ucer.camcom.it/studi-e-statistica/analisi/esportazioni-regionali>

### **Scenario di previsione Emilia-Romagna**

Le previsioni macroeconomiche regionali a medio termine. Prometeia.

<https://www.ucer.camcom.it/studi-e-statistica/analisi/scenario-di-previsione>

## **Analisi semestrali e annuali**

### **Rapporto sull'economia regionale**

A fine dicembre, l'andamento dettagliato dell'anno, le previsioni e approfondimenti.

<https://www.ucer.camcom.it/studi-e-statistica/analisi/rapporto-economia-regionale>

## **Banche dati**

### **Banca dati on-line di Unioncamere Emilia-Romagna**

Free e aggiornati dati nazionali, regionali e provinciali su congiuntura economica, demografia delle imprese e altro ancora

<https://www.ucer.camcom.it/studi-e-statistica/bd>