



UNIONCAMERE
EMILIA-ROMAGNA

Congiuntura delle Costruzioni

31 marzo 2026

indagine delle Camere di commercio
dell'Emilia-Romagna
sulle imprese fino a 500 addetti

<http://www.ucer.camcom.it>

congiuntura delle costruzioni in emilia-romagna indagine sulle piccole e medie imprese fino a 500 addetti

L'indagine congiunturale trimestrale realizzata da Camere di commercio e Unioncamere Emilia-Romagna,

La congiuntura nel trimestre

Contenuta la spinta dei "super bonus", che comunque avevano permesso di chiudere il 2023 in positivo, dall'inverno 2024, l'andamento dell'attività dell'industria delle costruzioni emiliano-romagnola è divenuto chiaramente negativo, nonostante in alcune fasi abbia mostrato una certa tenuta, così come è stato nella seconda metà dello scorso anno.

Ma con l'inizio del nuovo anno il volume d'affari a prezzi correnti delle costruzioni ha invertito di nuovo la tendenza in negativo e ha fatto segnare un chiaro arretramento (-1,2 per cento) rispetto allo stesso periodo del 2025, nonostante il confronto avvenga con quello che era stato un trimestre già leggermente negativo.

A testimonianza del peggioramento della tendenza dell'attività nel primo trimestre di quest'anno il saldo dei giudizi tra le quote delle imprese che hanno rilevato un aumento o, viceversa, una riduzione del volume d'affari rispetto allo stesso trimestre dello scorso anno è ridivenuto chiaramente negativo, passando dal precedente +3,5 a -5,5 punti. Il movimento è stato determinato sia da un incremento della quota delle imprese che hanno registrato una diminuzione del volume d'affari, che è salita dal precedente 23,6 per cento, al 26,8 per cento, sia, e soprattutto, da una riduzione della quota delle imprese che hanno registrato un aumento del volume d'affari, che è scesa più rapidamente dal 27,1 per cento dello scorso autunno al 21,3 per cento dei primi tre mesi dell'anno.

Ma, al momento della rilevazione, avvenuta lo scorso aprile, le imprese grazie a una stagionalità positiva, si attendevano un alleggerimento della tendenza del volume d'affari, che ne dovrebbe risollevarlo il tono nel corso della primavera in corso. Il saldo dei giudizi delle imprese sul volume d'affari previsto per il primo trimestre 2026 si è quindi livellato ed è risalito dal precedente valore di -13,1 pur non andando oltre quota +0,7 punti.

La dimensione delle imprese

Durante lo scorso inverno l'andamento dell'attività del settore delle costruzioni ha dato conferma della netta correlazione positiva tra la dimensione delle imprese e l'andamento del loro volume d'affari, che emerge chiaramente nel più lungo periodo. Inoltre, la relazione è apparsa evidente anche dai dati del saldo dei giudizi sull'andamento tendenziale del volume d'affari per le classi di dimensione d'impresa considerate.

Le piccole imprese

Le numerose piccole imprese, da 1 a 9 dipendenti, dopo il pesante risultato negativo del trimestre precedente, hanno subito una nuova riduzione del volume d'affari (-2,2 per cento), che è stata solo leggermente più contenuta della precedente.

Per queste imprese anche il saldo dei giudizi sul volume d'affari corrente rispetto a quello dello scorso anno si è mantenuto in territorio negativo, anche se è lievemente risalito dal precedente livello di -8,4 portandosi a -6,9 punti.

Ma secondo le piccole imprese da 1 a 9 dipendenti le valutazioni sulle prospettive future si sono alleviate ulteriormente, anche se sono rimaste sono orientate in senso negativo. Il saldo dei giudizi sull'andamento del volume d'affari previsto per il periodo tra aprile e giugno si è sensibilmente risollevato risalendo da -19,4 punti fino a -5,6 punti.

Le medie imprese

Dopo la sensibile accelerazione della crescita registrata nell'ultimo quarto dello scorso anno, i primi tre mesi del 2026 hanno, invece, fatto registrare un marcato peggioramento dell'attività delle medie imprese da 10 a 49 dipendenti, che hanno invertito la tendenza in negativo e fatto registrare una flessione del loro volume d'affari dell'-1,5 per cento.

La conferma del peggioramento della tendenza dell'attività di queste imprese emerge chiaramente dal saldo dei giudizi tendenziali sul volume d'affari corrente riferito alle medie imprese, che, da positivo, è divenuto negativo scendendo dal precedente valore di +10,7 fino a -12,7 punti, un valore al di sopra del quale il saldo dei giudizi si era mantenuto sino dall'autunno 2024.

L'indagine congiunturale trimestrale regionale realizzata dalle Camere di commercio e da Unioncamere Emilia-Romagna si fonda su un campione rappresentativo dell'universo delle imprese regionali fino a 500 dipendenti delle costruzioni e considera anche le imprese di minori dimensioni, a differenza di altre rilevazioni riferite alle imprese con più di 10 o 20 addetti. Le risposte sono ponderate sulla base del numero di addetti di ciascuna unità provinciale di impresa/cluster d'appartenenza, desunto dal Registro Imprese integrato con dati di fonte Inps e Istat. Dal primo trimestre 2015 l'indagine è effettuata con interviste condotte con tecnica mista CAWI-CATI.

Comunque, grazie alla stagionalità favorevole, le attese delle medie imprese sull'andamento congiunturale nel trimestre primaverile si sono alleviate, pur rimanendo negative, e hanno condotto a un recupero del saldo dei giudizi delle imprese dal precedente -6,1 punti fino a -2,1 punti.

Le grandi imprese

Infine, a differenza di quanto avvenuto per le imprese delle classi dimensionali inferiori, nel primo trimestre dell'anno, l'andamento dell'attività per le grandi imprese da 50 a 500 dipendenti ha confermato il suo orientamento positivo e anche la sua intensità. Le grandi imprese hanno quindi messo a segno un incremento del 2,0 per cento del volume d'affari, in linea con quello del trimestre precedente.

Nonostante la crescita costante, nel trimestre si è registrato un contemporaneo, ma lieve, contenimento del saldo dei giudizi delle grandi imprese sull'andamento tendenziale del volume d'affari corrente, che è sceso appena dai +18,6 punti dello scorso autunno ai +15,7 punti riferiti allo scorso inverno. La lieve correzione è derivata da un leggero aumento della quota delle imprese che hanno riferito una riduzione del volume d'affari, che è salita al 20,0 per cento, mentre la quota delle imprese che ne hanno riportato un aumento è rimasta sostanzialmente costante al 35,7 per cento, rispetto al precedente 36,2 per cento.

A conferma della tendenza positiva, i giudizi delle grandi imprese sull'andamento congiunturale atteso per il trimestre successivo, che nella rilevazione dello scorso autunno avevano insolitamente risentito della stagionalità, sono decisamente migliorati nella rilevazione invernale che fa riferimento al trimestre primaverile.

Infatti, il saldo dei giudizi sulle attese del volume d'affari da realizzare tra aprile e giugno 2026 è nettamente risalito da -13,1 punti fino a +24,4 punti e la quota delle imprese che si attendeva un volume d'affari in aumento è risalita dal 6,5 per cento, fino a 28,9 punti percentuali.

Registro delle imprese

Nello scorso inverno 2026 il saldo delle dichiarazioni delle imprese registrate delle **costruzioni** è risultato positivo (+9 imprese), anche se solo marginalmente, e non ha dato seguito all'arretramento rilevato nella stessa stagione dello scorso anno.

A seguito dell'adozione dell'Ateco 2025, a partire dal primo aprile 2026, il settore non comprende più le "attività di sviluppo di progetti immobiliari" che sono state riclassificate nelle "attività immobiliari", quindi nei servizi. Ciò ha comportato una

riduzione del numero delle imprese registrate delle costruzioni che non compare nella dinamica dei flussi congiunturali rilevati. Al 31 marzo 2026 le imprese registrate delle costruzioni sono risultate 67.073 e pari al 15,7 per cento del totale regionale.

Rispetto allo stesso trimestre dello scorso anno, il tasso di natalità si è mantenuto sostanzialmente stabile al 2,08 per cento, un valore superiore alla media del decennio precedente, mentre il tasso di mortalità dichiarata si è lievemente ridotto, al 2,27 per cento, questo invece, un valore inferiore alla media di quelli riferiti allo stesso trimestre nell'ultimo decennio. Anche l'apporto delle variazioni, solitamente positivo, è rimasto sostanzialmente invariato rispetto allo stesso periodo dello scorso anno (+136 imprese, +0,20 per cento).

All'interno del settore l'andamento è stato dicotomico. Hanno avuto un saldo positivo le dichiarazioni delle imprese registrate che effettuano *lavori di costruzione specializzati* (+88 unità, +0,2 per cento), che sono quelle più attive nelle ristrutturazioni e nei piccoli interventi, mentre ha avuto un'ampiezza quasi analoga il saldo negativo delle dichiarazioni delle imprese operanti nella *costruzione di edifici* (-72 unità, -0,4 per cento). Infine, un segno negativo è venuto anche dal saldo delle dichiarazioni per l'insieme meno numeroso delle imprese di ingegneria civile (-7 unità, -0,9 per cento).

La previsione

Secondo la stima elaborata a metà aprile da Prometeia in "Scenari per le economie locali", dopo che nel 2025 è ripresa la crescita del valore aggiunto reale delle **costruzioni** (+2,3 per cento), un settore che è nuovamente risultato l'elemento trainante della crescita regionale, quest'anno l'ulteriore revisione dell'ampiezza dei bonus e il termine dei lavori per i progetti connessi al PNRR dovrebbero ridurre sensibilmente la crescita del settore (+0,6 per cento) e prospettare una sua riduzione nel 2027. Nel lungo periodo il settore delle costruzioni ha avuto un eccezionale andamento ciclico, non riuscendo a trovare un equilibrio proprio e ha vissuto in un alternarsi di bolle espansive e di successive crisi, spesso entrambe determinate da decisioni politiche. A testimonianza di questo carattere, al termine dell'anno corrente il valore aggiunto delle costruzioni risulterà superiore del 19,0 per cento rispetto al livello del 2000, ma inferiore del 12,4 per cento, rispetto ai livelli, chiaramente eccessivi, raggiunti con il precedente massimo toccato nel 2007.

Approfondimenti sulla Congiuntura delle costruzioni in Emilia-Romagna

Le analisi: <https://www.ucer.camcom.it/studi-e-statistica/analisi/congiuntura-costruzioni>

Dati regionali: <https://www.ucer.camcom.it/studi-e-statistica/bd/congiuntura/ind-art-cos-r>

Dati provinciali: <https://www.ucer.camcom.it/studi-e-statistica/bd/congiuntura/provinciali-p>

I nostri aggiornamenti

Notizie del Centro Studi: <https://www.ucer.camcom.it/studi-e-statistica/news>

Aggiornamenti della Banca Dati:

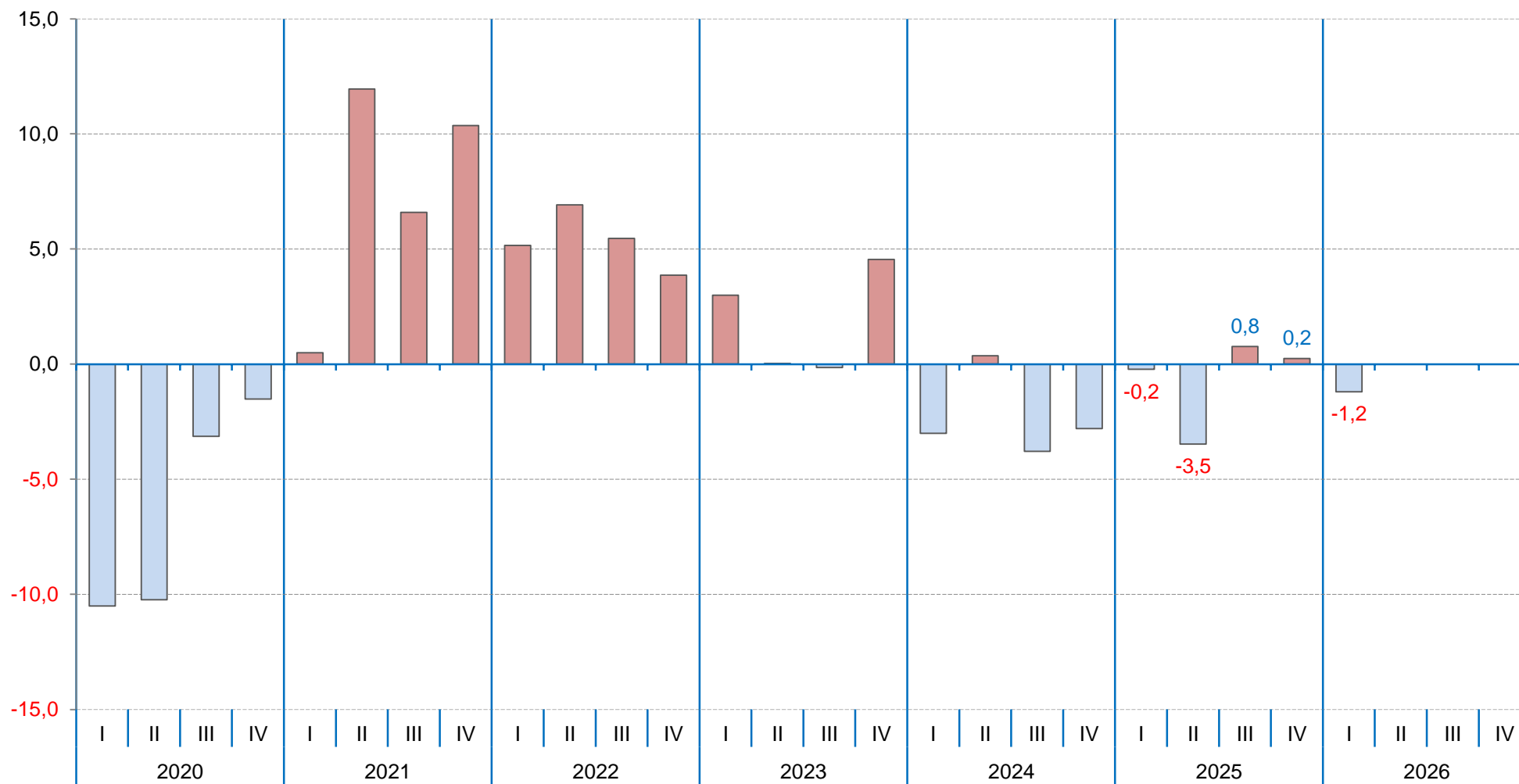
<https://www.ucer.camcom.it/studi-e-statistica/aggiornamenti-banca-dati>

Indice delle tavole

	Pag.
La congiuntura	5
Volume d'affari delle costruzioni, tasso di variazione tendenziale(1) trimestrale	6
Andamento delle quote percentuali delle imprese che giudicano il volume d'affari corrente in aumento, stabile o in calo(1)	7
Congiuntura delle costruzioni in Emilia-Romagna nel trimestre.	8
La dimensione delle imprese	9
Congiuntura delle costruzioni in Emilia-Romagna nel trimestre. Imprese minori (1-9 dipendenti)	10
Congiuntura delle costruzioni in Emilia-Romagna nel trimestre. Imprese medie (10-49 dipendenti)	11
Congiuntura delle costruzioni in Emilia-Romagna nel trimestre. Imprese grandi (50-499 dipendenti)	12
La demografia delle imprese	13
Serie storica delle imprese registrate e dei tassi congiunturali(1) di natalità, mortalità, variazione, cancellazione(2)	14
Serie storica delle imprese registrate e dei flussi: iscrizioni, cessazioni, variazioni, cancellazioni e tassi(1).	15
Imprese registrate e flussi nel trimestre: iscrizioni, cessazioni, variazioni e tassi congiunturali(1) per macro-settore.	16

Congiuntura

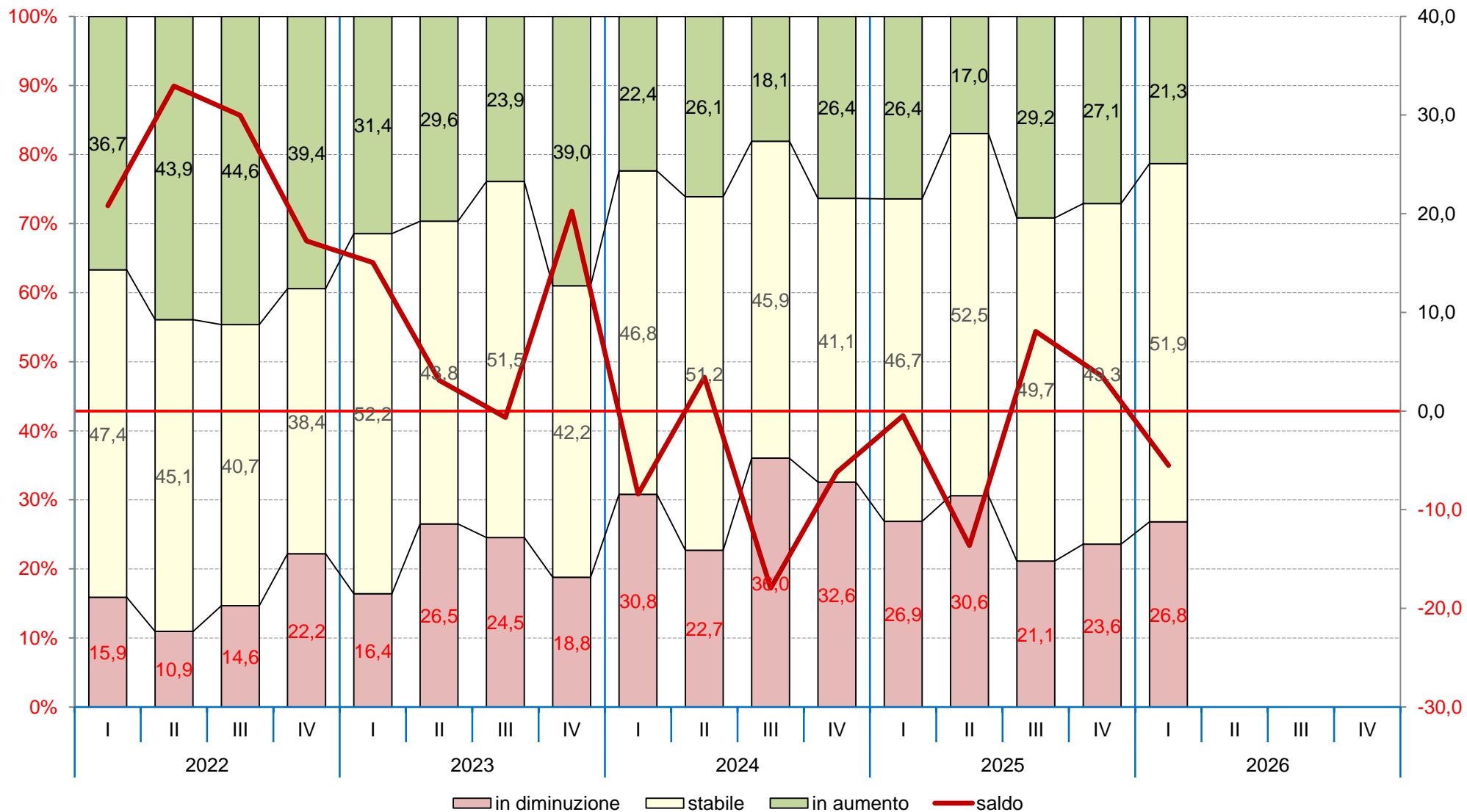
Volume d'affari delle costruzioni, tasso di variazione tendenziale(1) trimestrale



(1) Sullo stesso trimestre dell'anno precedente.

Fonte Unioncamere Emilia-Romagna.

Andamento delle quote percentuali delle imprese che giudicano il volume d'affari corrente in aumento, stabile o in calo(1)

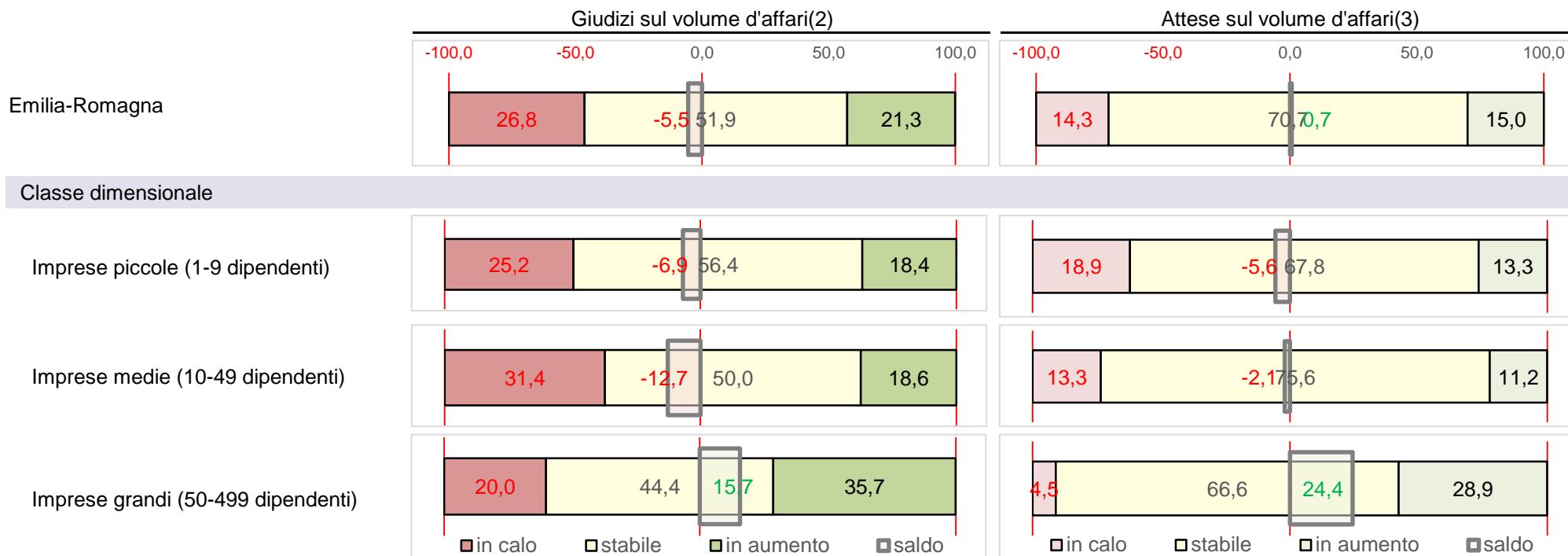


(1) Rispetto allo stesso trimestre dell'anno precedente.

Fonte Unioncamere Emilia-Romagna.

Congiuntura delle costruzioni in Emilia-Romagna nel trimestre.

	Volume d'affari (1)	Giudizi sul volume d'affari(2)			Attese sul volume d'affari(3)		
		In aumento	Stabile	In calo	In aumento	Stabile	In calo
Emilia-Romagna	-1,2	21,3	51,9	26,8	15,0	70,7	14,3
Classe dimensionale							
Imprese piccole (1-9 dipendenti)	-2,2	18,4	56,4	25,2	13,3	67,8	18,9
Imprese medie (10-49 dipendenti)	-1,5	18,6	50,0	31,4	11,2	75,6	13,3
Imprese grandi (50-499 dipendenti)	2,0	35,7	44,4	20,0	28,9	66,6	4,5



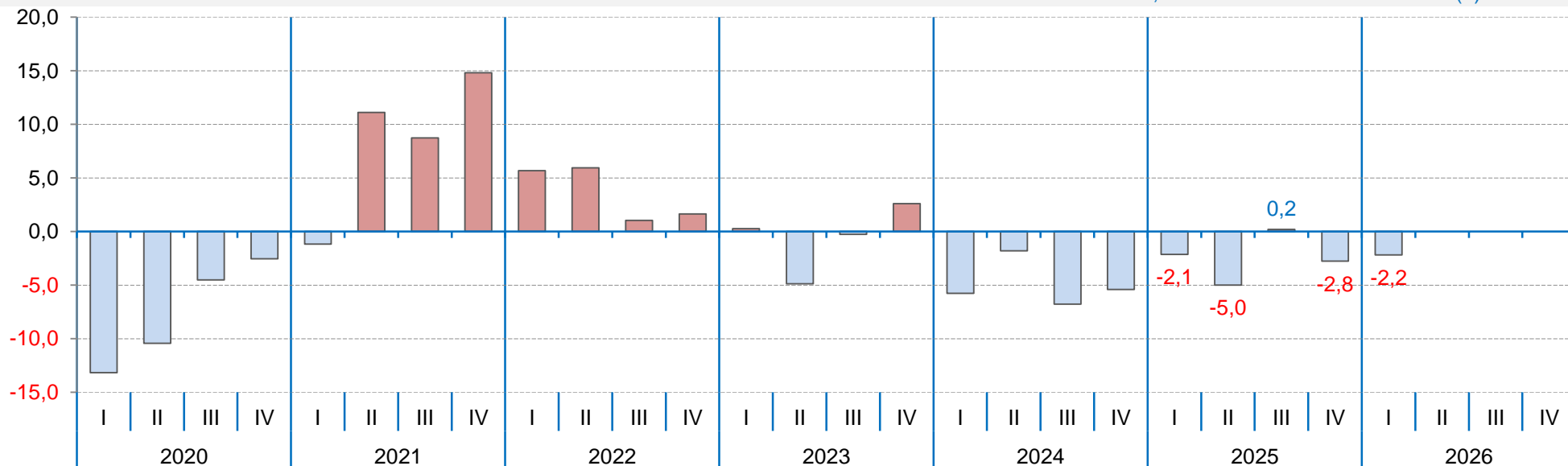
(1) Tasso di variazione sullo stesso trimestre dell'anno precedente. (2) Quote percentuali delle imprese che giudicano il volume d'affari corrente in aumento, stabile o in calo rispetto allo stesso trimestre dell'anno precedente. (3) Quote percentuali delle imprese che prevedono il volume d'affari del trimestre successivo in aumento, stabile o in calo rispetto al trimestre in esame.

Fonte Unioncamere Emilia-Romagna.

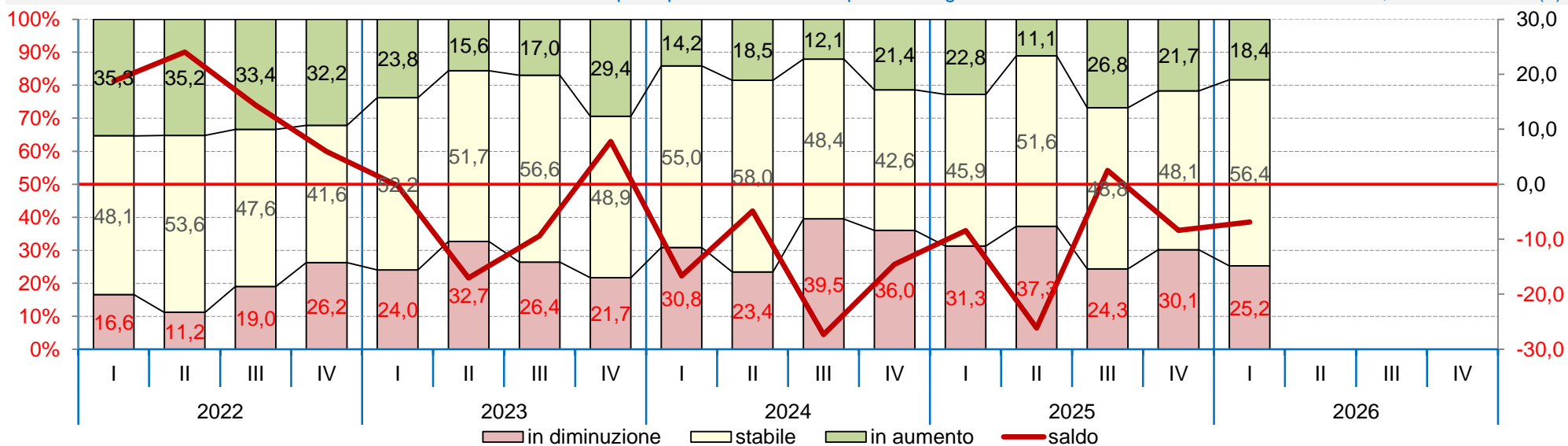
La dimensione delle imprese

Congiuntura delle costruzioni in Emilia-Romagna nel trimestre. Imprese minori (1-9 dipendenti)

Volume d'affari delle costruzioni, tasso di variazione tendenziale(1) trimestrale



Andamento delle quote percentuali delle imprese che giudicano il volume d'affari corrente in aumento, stabile o in calo(1)

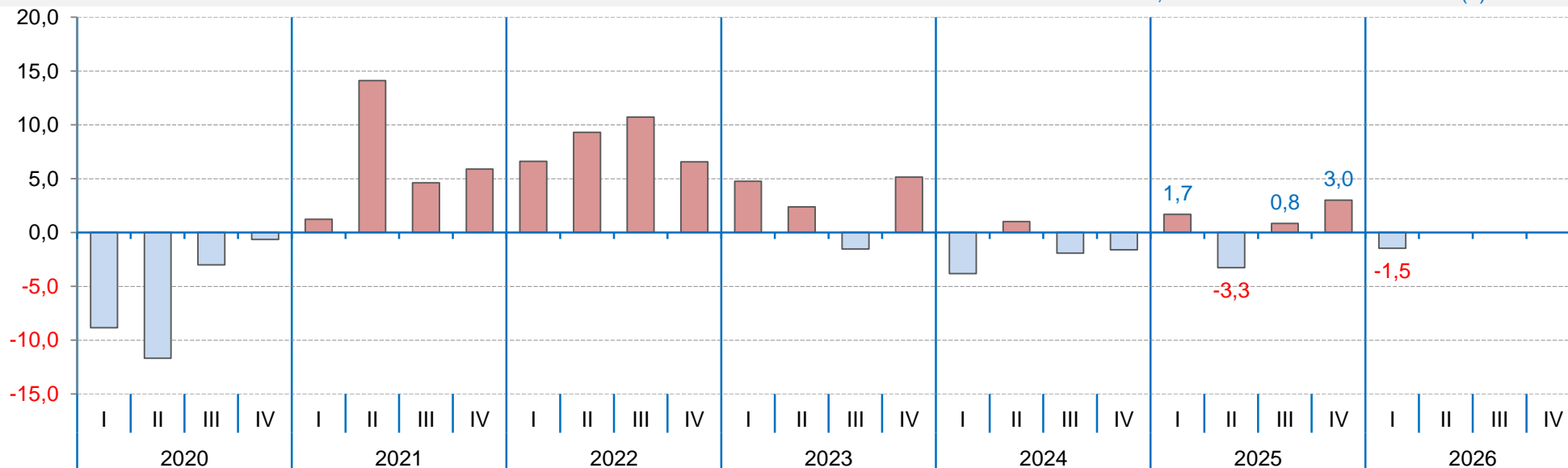


(1) Sullo stesso trimestre dell'anno precedente.

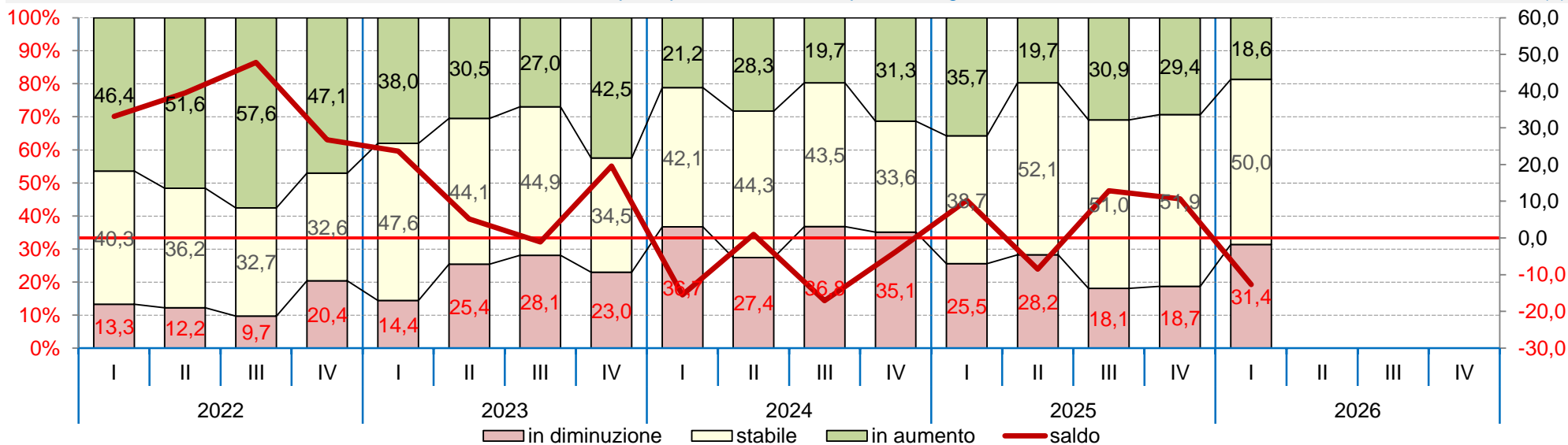
Fonte Unioncamere Emilia-Romagna.

Congiuntura delle costruzioni in Emilia-Romagna nel trimestre. Imprese medie (10-49 dipendenti)

Volume d'affari delle costruzioni, tasso di variazione tendenziale(1) trimestrale



Andamento delle quote percentuali delle imprese che giudicano il volume d'affari corrente in aumento, stabile o in calo(1)

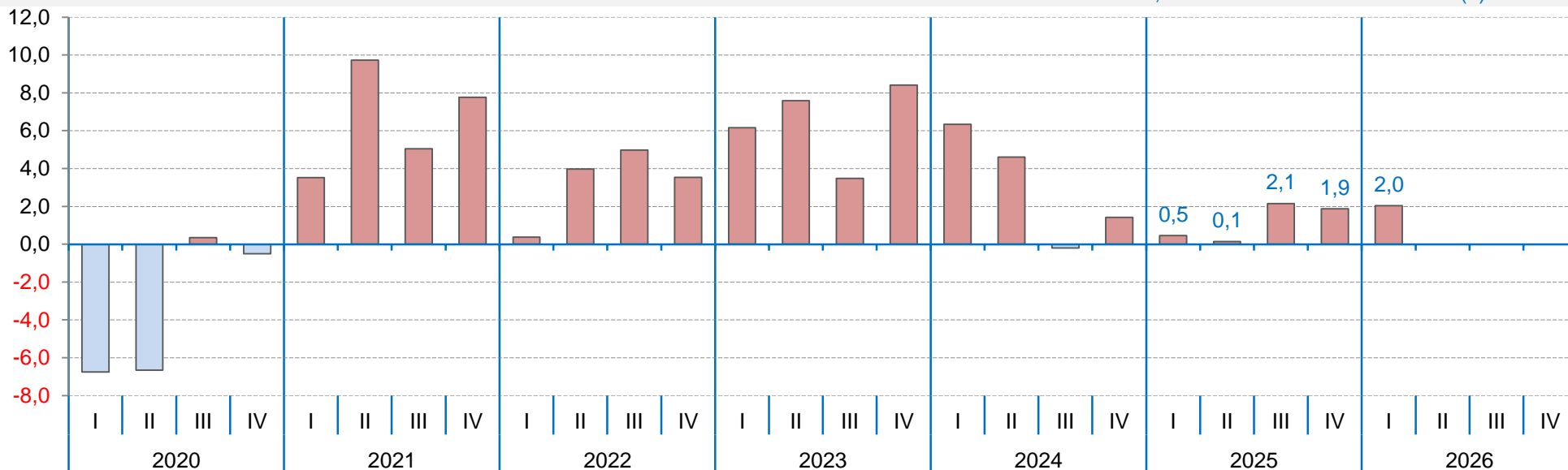


(1) Sullo stesso trimestre dell'anno precedente.

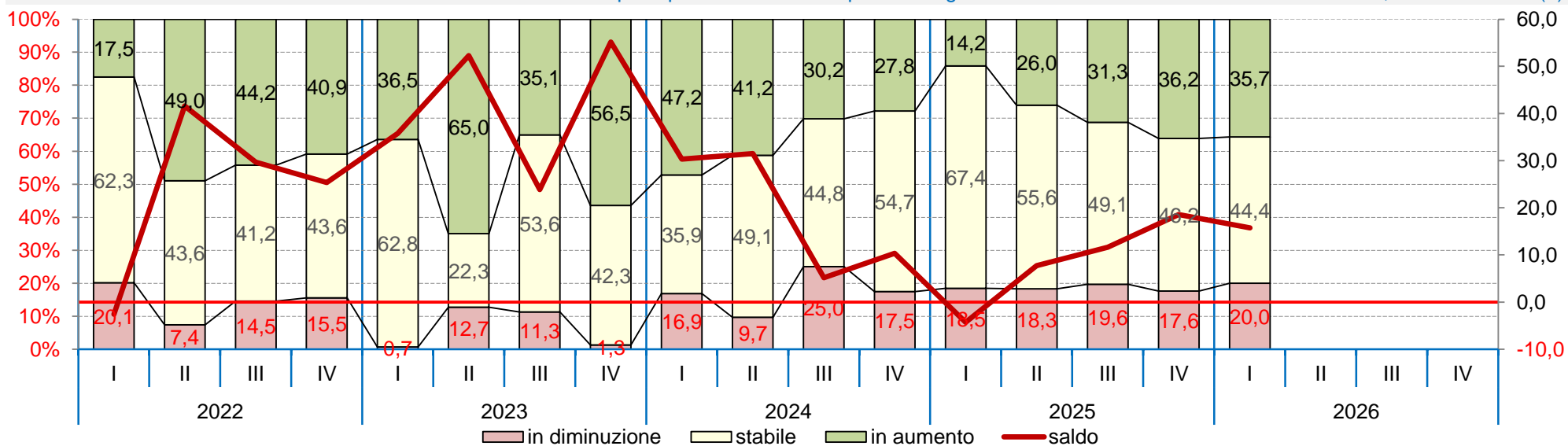
Fonte Unioncamere Emilia-Romagna.

Congiuntura delle costruzioni in Emilia-Romagna nel trimestre. Imprese grandi (50-499 dipendenti)

Volume d'affari delle costruzioni, tasso di variazione tendenziale(1) trimestrale



Andamento delle quote percentuali delle imprese che giudicano il volume d'affari corrente in aumento, stabile o in calo(1)

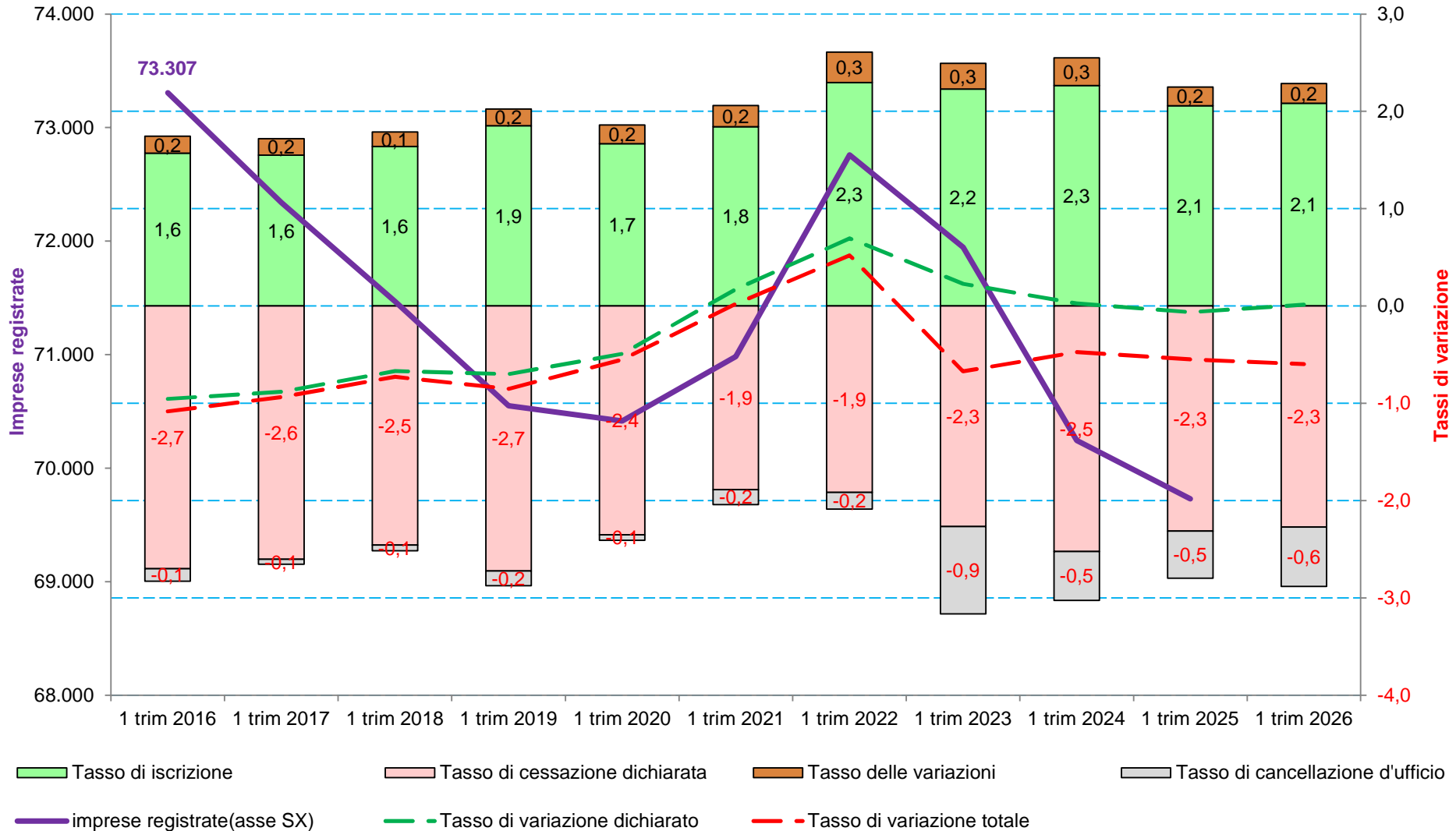


(1) Sullo stesso trimestre dell'anno precedente.

Fonte Unioncamere Emilia-Romagna.

Demografia delle imprese

Serie storica delle imprese registrate e dei tassi congiunturali(1) di natalità, mortalità, variazione, cancellazione(2)



(1) Tasso percentuale dei flussi nel trimestre rispetto allo stock delle imprese registrate alla fine del trimestre precedente. (2) Tasso di iscrizione. Tasso di cessazione dichiarata (dalle imprese). Tasso delle variazioni (di attività e forma giuridica dichiarate dalle imprese). Tasso delle cancellazioni effettuate d'ufficio. Tasso di variazione dichiarato (riferito al saldo tra iscrizioni, cessazioni e variazioni dichiarate dalle imprese). Tasso di variazione totale (riferito alla differenza tra lo stock delle imprese registrate al momento di riferimento dell'analisi e quello alla fine del trimestre precedente).

Elaborazioni Unioncamere Emilia-Romagna su dati InfoCamere Movimprese

Serie storica delle imprese registrate e dei flussi: iscrizioni, cessazioni, variazioni, cancellazioni e tassi(1).

Periodo	Flussi dichiarati										Cancellazioni d'ufficio	Variazione totale		Imprese Registrate Numero	
	Nati-mortalità dichiarata						Variazioni		Variazione dello stock derivante dalle dichiarazioni						
	Iscrizioni		Cessazioni dichiarate		Saldo dichiarazioni		N.	Tasso							
	N.	Tasso	N.	Tasso	N.	Tasso			N.	Tasso		N.	Tasso		
1 trim 2016	1.163	1,57	2.000	2,70	-837	-1,13	130	0,18	-707	-0,95	95	0,13	-802	-1,08	73.307
1 trim 2017	1.132	1,55	1.899	2,60	-767	-1,05	123	0,17	-644	-0,88	39	0,05	-683	-0,94	72.338
1 trim 2018	1.179	1,64	1.768	2,46	-589	-0,82	107	0,15	-482	-0,67	42	0,06	-524	-0,73	71.469
1 trim 2019	1.317	1,85	1.937	2,72	-620	-0,87	123	0,17	-497	-0,70	108	0,15	-605	-0,85	70.550
1 trim 2020	1.181	1,67	1.665	2,35	-484	-0,68	135	0,19	-349	-0,49	40	0,06	-389	-0,55	70.416
1 trim 2021	1.307	1,84	1.339	1,89	-32	-0,05	155	0,22	123	0,17	108	0,15	15	0,02	70.982
1 trim 2022	1.661	2,29	1.385	1,91	276	0,38	227	0,31	503	0,69	126	0,17	377	0,52	72.759
1 trim 2023	1.615	2,23	1.641	2,27	-26	-0,04	191	0,26	165	0,23	651	0,90	-486	-0,67	71.946
1 trim 2024	1.599	2,27	1.780	2,52	-181	-0,26	200	0,28	19	0,03	354	0,50	-335	-0,47	70.244
1 trim 2025	1.442	2,06	1.621	2,31	-179	-0,26	135	0,19	-44	-0,06	340	0,48	-384	-0,55	69.731
1 trim 2026	1.405	2,08	1.532	2,27	-127	-0,19	136	0,20	9	0,01	412	0,61	-403	-0,60	67.073

(1) Congiunturali, ovvero calcolati rispetto allo stock delle imprese registrate del trimestre precedente.

Elaborazioni Unioncamere Emilia-Romagna su dati InfoCamere Movimprese

Imprese registrate e flussi nel trimestre: iscrizioni, cessazioni, variazioni e tassi congiunturali(1) per macro-settore.

	Flussi dichiarati								Variazione dello stock derivante dalle dichiarazioni		Cancellazioni d'ufficio		Imprese registrate	
	Nati-mortalità dichiarata				Variazioni									
	Iscrizioni		Cessazioni dichiarate		Saldo dichiarazioni		N.	Tasso	N.	Tasso	N.	Tasso	Numero	Quota
	N.	Tasso	N.	Tasso	N.	Tasso	N.	Tasso						
Costruzioni	1.405	2,1	1.532	2,3	-127	-0,2	136	0,20	9	0,0	412	0,61	67.073	15,7
- <i>Costruzione di edifici residenziali e non residenz</i>	191	1,1	303	1,8	-112	-0,7	40	0,23	-72	-0,4	63	0,37	16.929	4,0
- <i>Ingegneria civile</i>	6	0,8	12	1,6	-6	-0,8	-1	-0,13	-7	-0,9	2	0,26	762	0,2
- <i>Lavori di costruzione specializzati</i>	1.208	2,4	1.217	2,5	-9	-0,0	97	0,20	88	0,2	347	0,70	49.382	11,6

(1) Congiunturali, ovvero calcolati rispetto allo stock delle imprese registrate del trimestre precedente.

Elaborazioni Unioncamere Emilia-Romagna su dati InfoCamere Movimprese

Unioncamere Emilia-Romagna distribuisce dati statistici attraverso banche dati on line e produce e diffonde analisi economiche. Ecco le principali risorse che distribuiamo on line



UNIONCAMERE
EMILIA-ROMAGNA

Analisi trimestrali congiunturali

La situazione congiunturale dell'economia dell'Emilia-Romagna

In sintesi la situazione della congiuntura dell'economia regionale.

<https://www.ucer.camcom.it/studi-e-statistica/analisi/scecoer>

Congiuntura industriale

Fatturato, esportazioni, produzione, ordini per settori e dimensione delle imprese.

<https://www.ucer.camcom.it/studi-e-statistica/analisi/congiuntura-industria>

Congiuntura dell'artigianato

Fatturato, esportazioni, produzione, ordini dell'artigianato.

<https://www.ucer.camcom.it/studi-e-statistica/analisi/congiuntura-artigianato>

Congiuntura del commercio al dettaglio

Vendite e giacenze per settori e classi dimensionali delle imprese.

<https://www.ucer.camcom.it/studi-e-statistica/analisi/congiuntura-commercio>

Congiuntura delle costruzioni

Volume d'affari e produzione aggregati e per classi dimensionali delle imprese.

<https://www.ucer.camcom.it/studi-e-statistica/analisi/congiuntura-costruzioni>

Demografia delle imprese - Movimprese

La demografia delle imprese, aggregata e per forma giuridica e settore di attività.

<https://www.ucer.camcom.it/studi-e-statistica/analisi/demografia-imprese>

Demografia delle imprese - Imprenditoria estera

Stato e andamento delle imprese estere, per forma giuridica e settore di attività.

<https://www.ucer.camcom.it/studi-e-statistica/analisi/imprese-estere>

Demografia delle imprese - Imprenditoria femminile

Stato e andamento delle imprese femminili, per forma giuridica e settore di attività.

<https://www.ucer.camcom.it/studi-e-statistica/analisi/imprenditoria-femminile>

Demografia delle imprese - Imprenditoria giovanile

Stato e andamento delle imprese giovanili, per forma giuridica e settore di attività.

<https://www.ucer.camcom.it/studi-e-statistica/analisi/imprese-giovanili>

Addetti delle localizzazioni di impresa

L'andamento degli addetti delle localizzazioni di impresa sulla base dei dati Inps.

<https://www.ucer.camcom.it/studi-e-statistica/analisi/addetti-localizzazioni>

Esportazioni regionali

L'andamento delle esportazioni emiliano-romagnole sulla base dei dati Istat.

<https://www.ucer.camcom.it/studi-e-statistica/analisi/esportazioni-regionali>

Scenario di previsione Emilia-Romagna

Le previsioni macroeconomiche regionali a medio termine. Prometeia.

<https://www.ucer.camcom.it/studi-e-statistica/analisi/scenario-di-previsione>

Analisi semestrali e annuali

Rapporto sull'economia regionale

A fine dicembre, l'andamento dettagliato dell'anno, le previsioni e approfondimenti.

<https://www.ucer.camcom.it/studi-e-statistica/analisi/rapporto-economia-regionale>

Banche dati

Banca dati on-line di Unioncamere Emilia-Romagna

Free e aggiornati dati nazionali, regionali e provinciali su congiuntura economica, demografia delle imprese e altro ancora

<https://www.ucer.camcom.it/studi-e-statistica/bd>