

Crescono troppo le imprese delle costruzioni e immobiliari, poco quelle dei servizi avanzati e si riducono sia le imprese del commercio, sia quelle manifatturiere

La dinamica regionale ^{1 2 3}

Nel primo trimestre 2005, la crescita delle **imprese registrate** non agricole in Emilia-Romagna è risultata lievemente positiva, +795 unità, +0,2%, come nello stesso trimestre del 2004 (+0,2%). Le aziende registrate dell'agricoltura si sono ridotte di 1.032 unità, -1,3% (-1,8%, nel primo trimestre 2004), la riduzione minore rilevata in un primo trimestre a partire dal 2000. A confronto con il primo trimestre 2004, sono risultati pressoché stabili il tasso di natalità e quello di mortalità delle imprese non agricole regionali, rispettivamente pari a 2,5% e 2,3%, ridottisi di un solo decimale. Anche il tasso di natalità delle imprese agricole, pari a 1,1%, si è ridotto di un decimale, mentre quello di mortalità è sceso dal 3,1 al 2,5% sui valori minimi del 2002. Le **imprese attive** non agricole regionali sono nuovamente aumentate, anche se di sole 389 unità, +0,1%, come nello stesso trimestre dello scorso anno. Si tratta delle uniche due variazioni positive rilevate nel primo trimestre, che risulta tipicamente negativo, degli ultimi 8 anni. Anche le imprese attive agricole sono diminuite dell'1,3%. A livello nazionale, le imprese attive non agricole sono risultate invariate, mentre quelle agricole sono diminuite di solo lo 0,8%.

Le dinamiche per settore di attività economica

Tra i principali settori di attività economica, ancora una volta gli aumenti più rilevanti delle **imprese attive** si sono avuti nelle costruzioni (728 unità +1,1%) e nei servizi immobiliari e alle imprese (592 unità +1,2%). Questa variazione è stata determinata da una crescita di 491 unità (+2,1%) nelle sole attività immobiliari. Al crescere del numero delle imprese delle costruzioni e immobiliari progrediscono la disintegrazione del tessuto produttivo e la flessibilità d'impiego del lavoro, ma non si rafforza la struttura imprenditoriale del settore. La condizione negativa delle attività manifatturiere e del commercio è confermata da riduzioni delle imprese attive rispettivamente pari a -0,4% (232 unità) e a -0,5% (592 unità). Tra le imprese manifatturiere, la diminuzione è stata dell'1,9% nel settore del tessile e confezioni, dell'1,2% in quello della pelle e cuoio e del 2,0% in quello del legno. In positivo si nota l'aumento delle imprese attive alimentari (+0,5%).

Le dinamiche per forma giuridica

Prosegue con decisione il rafforzamento della struttura imprenditoriale, attraverso l'adozione di modelli organizzativi più complessi e lo sviluppo dei gruppi di impresa. Tra le **imprese attive** non agricole, è aumentata la consistenza delle sole società di capitale, di 1.047 unità, pari a +1,8%, la cui quota è salita al 17,4% (15,5% in media nazionale). Sono diminuite dello 0,6% le società di persone, che costituiscono il 23,7% delle imprese attive (20,5% in Italia), mentre le ditte individuali, pari al 56,8% del totale, sono rimaste quasi invariate (-0,1%). Sono diminuite anche le imprese costituite con altre forme giuridiche (-0,8%). Tra le imprese agricole questa tendenza è accentuata dalla contemporanea riduzione della consistenza imprenditoriale: sono aumentate le società di capitale (+2,0%), che sono pochissime, mentre sono diminuite lievemente quelle di persone (-0,3%) e in più ampia misura le ditte individuali (-1,5%), che costituiscono l'86,4% delle imprese attive agricole, mentre la loro quota è del 92,8% in Italia.

¹ In un periodo possono avvenire per un'impresa eventi che non danno luogo a cessazione e/o re-iscrizione, ma a "variazioni" che modificano la consistenza delle ditte per sede nella provincia, ramo di attività economica, forma giuridica. Le variazioni riguardano:

1 - Stato di attività: un'impresa erroneamente dichiarata cessata può ritornare attiva (variazione dello stato di attività). Solo in questo caso si conteggia la variazione avvenuta nel periodo considerato.

2 - Forma giuridica: un'impresa può cambiare forma giuridica continuando la propria attività sotto una nuova veste ("trasformazione"). Tale evento comporta non l'estinzione della società esistente e la creazione di un nuovo soggetto, ma la modificazione dell'atto costitutivo. E' però inammissibile la trasformazione di una ditta individuale in una società e viceversa e in questi casi si dà luogo ad una cessazione e successiva iscrizione.

3 - Attività economica esercitata: nel caso in cui un'impresa modifichi la propria attività esercitata, essa dovrà provvedere a dichiarare la nuova attività con il relativo codice di importanza.

4 - Cancellazione dal Registro imprese: nei rari casi di errata iscrizione (ad esempio una Spa erroneamente iscritta solo o anche nella sezione piccoli imprenditori) l'ufficio che ha la gestione del R.I. effettua la cancellazione delle posizioni.

5 - Trasferimento della sede legale dell'impresa presso la CCIAA nella cui circoscrizione territoriale siano già istituite sedi secondarie od unità locali. E' il caso di imprese con sede fuori provincia che trasferiscono la propria sede nella provincia considerata o viceversa.

² Non tutte le imprese comunicano l'attività economica prevalente al momento dell'iscrizione in Camera di Commercio. Questa informazione perviene spesso in un momento successivo, dando luogo ad una continua attività di classificazione che si riflette sullo stock attraverso il fenomeno delle cd. "variazioni". Questo fenomeno sposta le imprese neo-iscritte dall'aggregato delle "Non classificate" al corretto settore di appartenenza. Pertanto, per ciascun settore, lo stock di fine periodo viene a determinarsi come l'effetto della differenza tra iscrizioni e cessazioni cui va aggiunto il valore delle variazioni registrate nel periodo.

³ L'andamento trimestrale dell'attività del registro vede le iscrizioni concentrarsi nel primo e nel secondo trimestre, mentre le cessazioni si accumulano solo nel primo, ne risulta pertanto che il secondo trimestre è usualmente positivo.

Tab. 1 - Imprese, registrate e attive, per settore di attività economica, Emilia-Romagna, I° trimestre 2005

	Registrate												Attive				
	Stock				Nati-mortalità								Stock				
	Differenza				Iscrizioni		Cessazioni		Dinamica	Saldo		Variazioni		Differenza			
	N.	Quota %	N.	Tasso %	N.	Tasso %	N.	Tasso %	Tasso %	N.	Tasso %	N.	Tasso %	N.	Quota %	N.	Tasso %
Agricoltura,caccia e silvicoltura	75.908	16,2	-1.032	-1,3	866	1,1	1.940	2,5	3,6	-1.074	-1,4	42	0,1	75.208	17,9	-1.025	-1,3
Pesca,piscicoltura e servizi connessi	1.626	0,3	-13	-0,8	15	0,9	31	1,9	2,8	-16	-1,0	3	0,2	1.598	0,4	-12	-0,7
Estrazione di minerali	294	0,1	-1	-0,3	0	0,0	2	0,7	0,7	-2	-0,7	1	0,3	227	0,1	-1	-0,4
Attività manifatturiere	66.473	14,2	-281	-0,4	976	1,5	1.405	2,1	3,6	-429	-0,6	148	0,2	58.124	13,8	-232	-0,4
Prod.e distrib.energia elettrica, gas e acqua	223	0,0	2	0,9	6	2,7	7	3,2	5,9	-1	-0,5	3	1,4	203	0,0	1	0,5
Costruzioni	70.300	15,0	750	1,1	2.160	3,1	1.610	2,3	5,4	550	0,8	200	0,3	66.407	15,8	728	1,1
Commercio ingr.e dett.,riparaz.beni pers.e per la casa	106.098	22,6	-545	-0,5	1.898	1,8	2.795	2,6	4,4	-897	-0,8	352	0,3	97.308	23,2	-538	-0,5
Alberghi e ristoranti	25.120	5,4	-29	-0,1	391	1,6	659	2,6	4,2	-268	-1,1	239	1,0	20.965	5,0	-78	-0,4
Trasporti, magazzinaggio e comunicazioni	21.154	4,5	-23	-0,1	339	1,6	416	2,0	3,6	-77	-0,4	54	0,3	20.056	4,8	-34	-0,2
Intermediazione monetaria e finanziaria	8.876	1,9	-79	-0,9	193	2,2	282	3,1	5,3	-89	-1,0	10	0,1	8.252	2,0	-66	-0,8
Attiv.immobiliari,.,noleggio,informatica.,ricerca	54.429	11,6	491	0,9	990	1,8	1.162	2,2	4,0	-172	-0,3	663	1,2	48.545	11,6	592	1,2
Istruzione	1.271	0,3	-4	-0,3	25	2,0	28	2,2	4,2	-3	-0,2	-1	-0,1	1.148	0,3	-5	-0,4
Sanita' e altri servizi sociali	1.690	0,4	11	0,7	15	0,9	19	1,1	2,0	-4	-0,2	15	0,9	1.513	0,4	13	0,9
Altri servizi pubblici,sociali e personali	20.592	4,4	-130	-0,6	254	1,2	439	2,1	3,3	-185	-0,9	55	0,3	19.188	4,6	-100	-0,5
Imprese non classificate	14.937	3,2	646	4,5	2.686	18,8	332	2,3	21,1	2.354	16,5	-1.708	-12,0	1.023	0,2	121	13,4
Totale	468.991	100,0	-237	-0,1	10.814	2,3	11.127	2,4	4,7	-313	-0,1	76	0,0	419.765	100,0	-636	-0,2
Totale meno agricoltura	393.083	83,8	795	0,2	9.948	2,5	9.187	2,3	4,9	761	0,2	34	0,0	344.557	82,1	389	0,1

Elaborazioni Unioncamere Emilia-Romagna su dati Infocamere Movimprese.

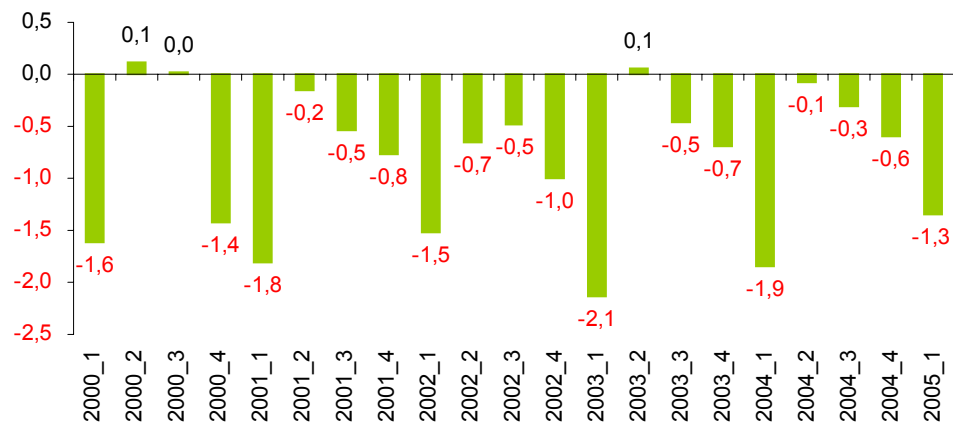
Tab. 2 - Imprese, registrate e attive, per forma giuridica, Emilia-Romagna, I° trimestre 2005

	Registrate												Attive					
	Stock				Nati-mortalità								Stock					
	Differenza				Iscrizioni		Cessazioni		Dinamica	Saldo		Variazioni		Differenza				
	N.	Quota %	N.	Tasso %	N.	Tasso %	N.	Tasso %		Tasso %	N.	Tasso %	N.	Tasso %	N.	Quota %	N.	Tasso %
Agricoltura, caccia e silvicoltura																		
Società di capitale	762	1,0	6	0,8	7	0,9	11	1,5	2,4	-4	-0,5	10	1,3	599	0,8	12	2,0	
Società di persone	9.170	12,1	-25	-0,3	97	1,1	130	1,4	2,5	-33	-0,4	8	0,1	8.918	11,9	-28	-0,3	
Ditte individuali	65.030	85,7	-998	-1,5	760	1,2	1.776	2,7	3,8	-1.016	-1,5	18	0,0	64.993	86,4	-998	-1,5	
Altre forme	946	1,2	-15	-1,6	2	0,2	23	2,4	2,6	-21	-2,2	6	0,6	698	0,9	-11	-1,6	
Totale	75.908	100,0	-1.032	-1,3	866	1,1	1.940	2,5	3,6	-1.074	-1,4	42	0,1	75.208	100,0	-1.025	-1,3	
Altri settori esclusa Agricoltura																		
Società di capitale	82.437	21,0	1.080	1,3	2.034	2,5	1.130	1,4	3,9	904	1,1	176	0,2	59.927	17,4	1.047	1,8	
Società di persone	102.679	26,1	-150	-0,1	1.779	1,7	1.793	1,7	3,5	-14	0,0	-136	-0,1	81.654	23,7	-487	-0,6	
Ditte individuali	197.910	50,3	-104	-0,1	5.934	3,0	6.044	3,1	6,0	-110	-0,1	6	0,0	195.859	56,8	-113	-0,1	
Altre forme	10.057	2,6	-31	-0,3	201	2,0	220	2,2	4,2	-19	-0,2	-12	-0,1	7.117	2,1	-58	-0,8	
Totale	393.083	100,0	795	0,2	9.948	2,5	9.187	2,3	4,9	761	0,2	34	0,0	344.557	100,0	389	0,1	

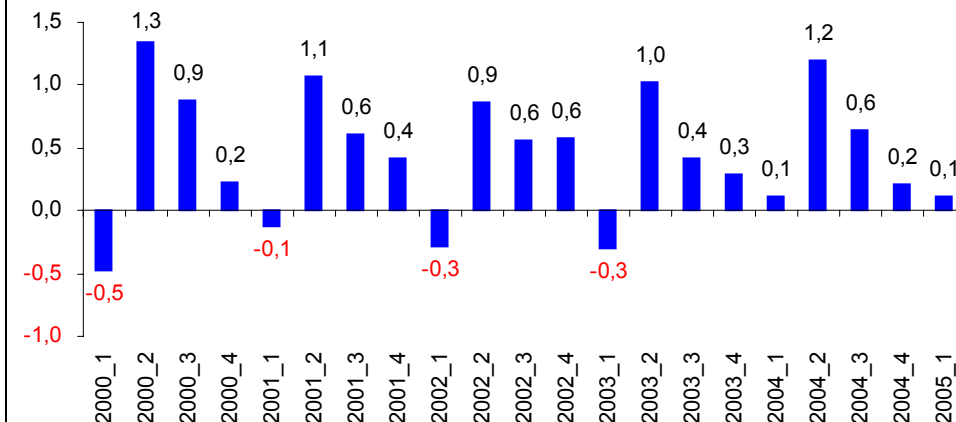
Elaborazioni Unioncamere Emilia-Romagna su dati Infocamere Movimprese.

Fig. 1.a Imprese attive, tassi di variazione trimestrali, principali settori economici, 1° trimestre 2000 – 1° trimestre 2005

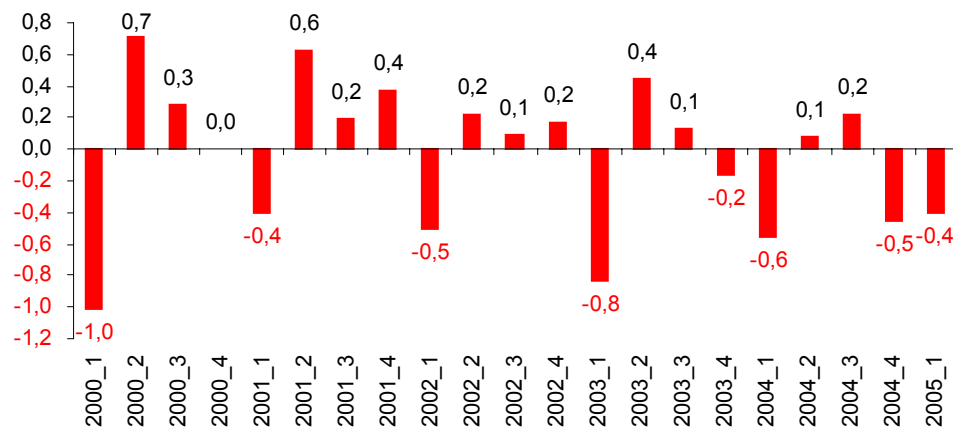
Agricoltura, caccia e silvicoltura.



Imprese non agricole



Attività manifatturiere

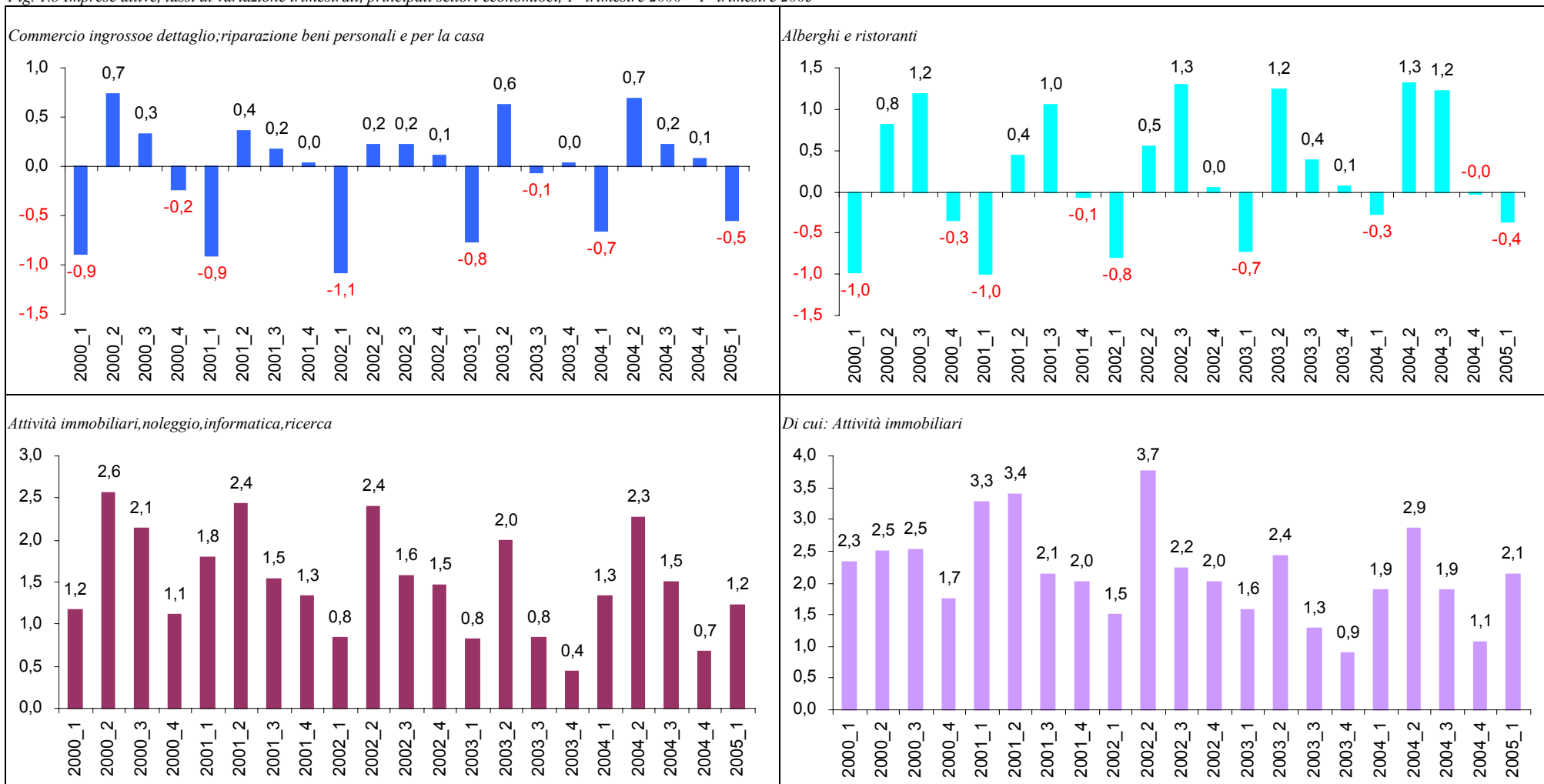


Costruzioni



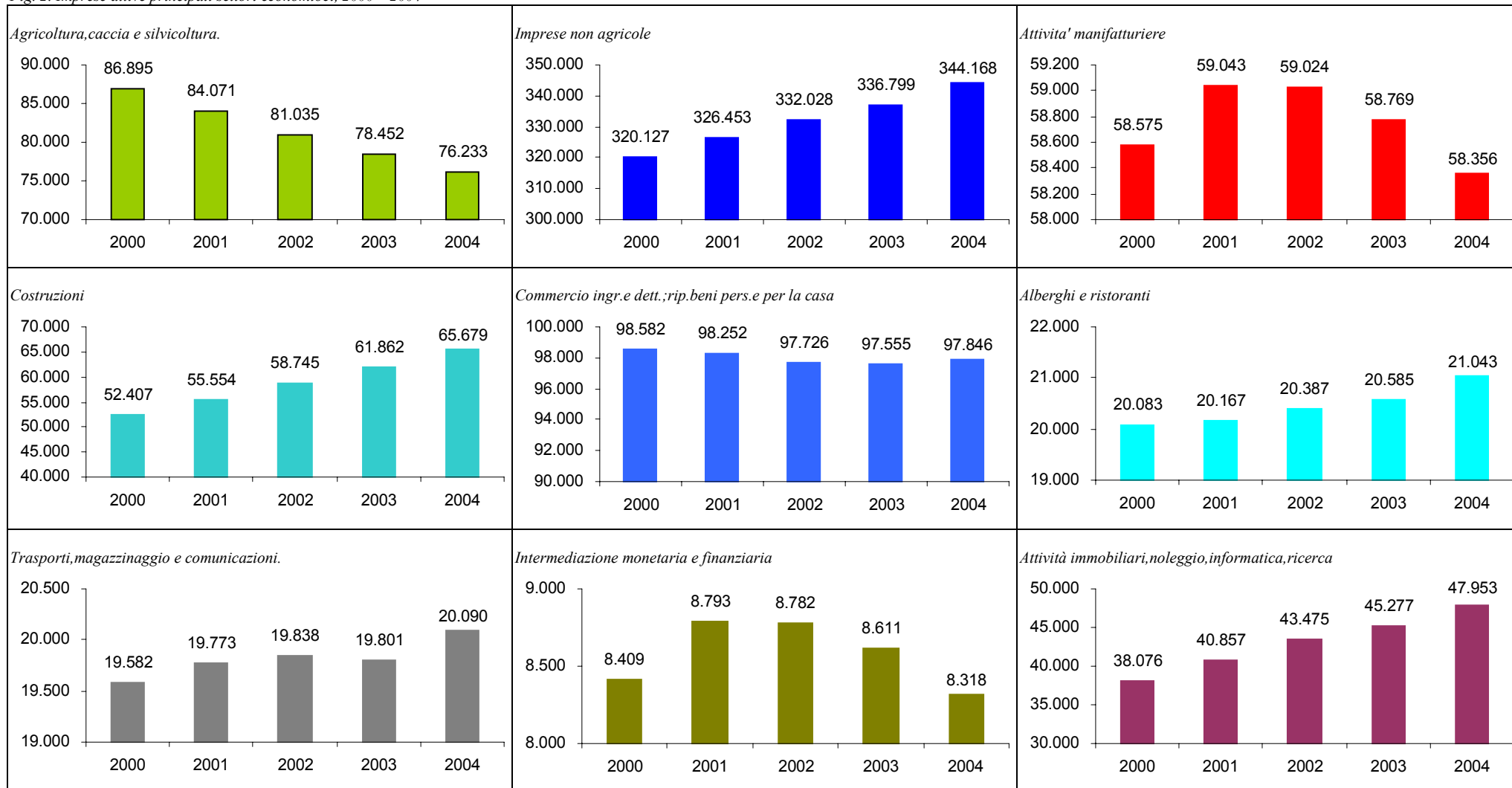
Elaborazioni Unioncamere Emilia-Romagna su dati Infocamere Movimprese.

Fig. 1.b Imprese attive, tassi di variazione trimestrali, principali settori economici, 1° trimestre 2000 – 1° trimestre 2005



Elaborazioni Unioncamere Emilia-Romagna su dati Infocamere Movimprese.

Fig. 2. Imprese attive principali settori economici, 2000 – 2004



Elaborazioni Unioncamere Emilia-Romagna su dati Infocamere Movimprese.