

MOVIMPRESE

Movimenti del Registro imprese delle Camere di commercio 3° trimestre 2005

Crescono i servizi immobiliari e le costruzioni, mentre muta la struttura della manifattura

La dinamica regionale ^{1 2 3}

Nel terzo trimestre 2005, la crescita delle **imprese registrate** non agricole in Emilia-Romagna è risultata positiva, +2.077 unità, +0,5%, in linea con quella dello stesso trimestre del 2004. Viceversa le aziende registrate dell'agricoltura sono risultate in diminuzione, -251 unità, -0,3%, anche in questo caso analogamente allo stesso trimestre dello scorso anno. Rispetto al terzo trimestre 2004, sono risultati pressoché stabili il tasso di natalità e quello di mortalità, sia delle imprese non agricole regionali, rispettivamente pari all'1,6% e all'1,1%, sia delle imprese agricole, pari rispettivamente allo 0,4% e allo 0,8%. Questi tassi risultano inferiori di non più di un punto decimale alla media dello stesso trimestre dei cinque anni precedenti. Le **imprese attive** non agricole regionali sono nuovamente aumentate, 1.939 unità, +0,6%. Si tratta di una variazione in linea con quella dello stesso trimestre dello scorso anno e con la media delle variazioni registrate nello stesso trimestre nei cinque anni precedenti. Anche le imprese attive agricole sono diminuite (-0,3%). A livello nazionale, le imprese attive non agricole sono aumentate dello 0,5%, mentre quelle agricole sono rimaste sostanzialmente invariate.

Le dinamiche per settore di attività economica

Tra i principali settori di attività economica, ancora una volta gli aumenti più rilevanti delle **imprese attive** si sono avuti nelle costruzioni e nei servizi immobiliari e alle imprese, ma nel trimestre trascorso i due settori si sono scambiati il ruolo trainante. L'incremento delle imprese attive è stato di 727 unità (+1,5%) nei servizi immobiliari e alle imprese, variazione che è stata determinata da una crescita di 461 unità (+1,9%) nelle sole attività immobiliari, mentre l'aumento è risultato di 662 unità (+1,0%) nelle costruzioni. Questi andamenti risultano sostanzialmente allineati a quelli nazionali. Un'aliquota di imprese, a tutti gli effetti edili, figura certamente nel lotto delle attività immobiliari. Inoltre al crescere del numero delle imprese

delle costruzioni e immobiliari si associa la disintegrazione del tessuto produttivo e l'aumento della flessibilità d'impiego del lavoro, formalmente autonomo. Debole la situazione nel commercio, +153 imprese attive (+0,2%), mentre è positiva nel settore degli alberghi e ristoranti, +200 unità (+0,9%), variazioni allineate a quelle nazionali. Le imprese attive del settore manifatturiero sono rimaste invariate in regione, così come a livello nazionale, confermando una tendenza pluriennale e le difficoltà del settore manifatturiero. In particolare, sono diminuite dello 0,7% le imprese attive dei settori del tessile e confezioni e continua la recente ripresa della crescita di quelle dell'importante settore delle macchine e apparecchiature meccaniche (+0,5%), che risulta stazionario nella media nazionale.

Le dinamiche per forma giuridica

La composizione imprenditoriale risente del rafforzamento della struttura societaria delle imprese, testimoniato dall'aumento della quota delle società di capitale, e dell'adozione di nuovi modelli di organizzazione del processo produttivo e di impiego del lavoro, soprattutto nel settore delle costruzioni. Tra le **imprese attive** non agricole, le società di capitale sono aumentate di 815 unità, pari a +1,3%, e la loro quota è salita al 17,7% (15,8% a livello nazionale), ma le ditte individuali hanno fatto segnare i più elevati tassi di mortalità (1,7% rispetto a una media di 1,1%) e, soprattutto, di natalità (2,1% rispetto a una media di 1,6%). La composizione delle imprese agricole risente solo della tendenza al rafforzamento della struttura delle imprese e il tasso di mortalità delle ditte individuali eccede di molto quello di natalità. Tra le imprese attive agricole, le società di capitale sono aumentate dell'1,6%, quelle di persone dello 0,3%, mentre le ditte individuali sono diminuite dello 0,4%. Le società di persone regionali sono il 12,0%, mentre costituiscono il 5,4% di quelle italiane.

¹ In un periodo possono avvenire per un'impresa eventi che non danno luogo a cessazione e/o re-iscrizione, ma a "variazioni" che modificano la consistenza delle ditte per sede nella provincia, ramo di attività economica, forma giuridica. Le variazioni riguardano:

1 - Stato di attività: un'impresa erroneamente dichiarata cessata può ritornare attiva (variazione dello stato di attività). Solo in questo caso si conteggia la variazione avvenuta nel periodo considerato.

2 - Forma giuridica: un'impresa può cambiare forma giuridica continuando la propria attività sotto una nuova veste ("trasformazione"). Tale evento comporta non l'estinzione della società esistente e la creazione di un nuovo soggetto, ma la modificazione dell'atto costitutivo. E' però inammissibile la trasformazione di una ditta individuale in una società e viceversa e in questi casi si dà luogo ad una cessazione e successiva iscrizione.

3 - Attività economica esercitata: nel caso in cui un'impresa modifichi la propria attività esercitata, essa dovrà provvedere a dichiarare la nuova attività con il relativo codice di importanza.

4 - Cancellazione dal Registro imprese: nei rari casi di errata iscrizione (ad esempio una Spa erroneamente iscritta solo o anche nella sezione piccoli

imprenditori) l'ufficio che ha la gestione del R.I. effettua la cancellazione delle posizioni.

5 - Trasferimento della sede legale dell'impresa presso la CCIAA nella cui circoscrizione territoriale siano già istituite sedi secondarie od unità locali. E' il caso di imprese con sede fuori provincia che trasferiscono la propria sede nella provincia considerata o viceversa.

Non tutte le imprese comunicano l'attività economica prevalente al momento dell'iscrizione in Camera di Commercio. Questa informazione perviene spesso in un momento successivo, dando luogo ad una continua attività di classificazione che si riflette sullo stock attraverso il fenomeno delle cd. "variazioni". Questo fenomeno sposta le imprese neo-iscritte dall'aggregato delle "Non classificate" al corretto settore di appartenenza. Pertanto, per ciascun settore, lo stock di fine periodo viene a determinarsi come l'effetto della differenza tra iscrizioni e cessazioni cui va aggiunto il valore delle variazioni registrate nel periodo.

³ L'andamento trimestrale dell'attività del registro vede le iscrizioni concentrarsi nel primo e nel secondo trimestre, mentre le cessazioni si ac-

Tab. 1 - Imprese, registrate e attive, per settore di attività economica, Emilia-Romagna, 3° trimestre 2005

	Registrate												Attive					
	Stock				Nati-mortalità						Variazioni		Stock					
	Differenza				Iscrizioni		Cessazioni		Dinamica	Saldo		N.	Tasso %	Differenza				
	N.	Quota %	N.	Tasso %	N.	Tasso %	N.	Tasso %		Tasso %	N.			Tasso %	N.	Quota %	N.	Tasso %
Agricoltura,caccia e silvicoltura	75.774	16,0	-251	-0,3	301	0,4	577	0,8	1,2	-276	-0,4	25	0,0	75.079	17,7	-248	-0,3	
Pesca,piscicoltura e servizi connessi	1.656	0,3	14	0,9	23	1,4	18	1,1	2,5	5	0,3	9	0,5	1.629	0,4	15	0,9	
Estrazione di minerali	291	0,1	-1	-0,3	0	0,0	1	0,3	0,3	-1	-0,3	0	0,0	224	0,1	-1	-0,4	
Attività manifatturiere	66.717	14,0	79	0,1	607	0,9	674	1,0	1,9	-67	-0,1	146	0,2	58.192	13,7	16	0,0	
Prod.e distrib.energia elettrica, gas e acqua	223	0,0	2	0,9	3	1,4	2	0,9	2,3	1	0,5	1	0,5	200	0,0	1	0,5	
Costruzioni	72.502	15,3	720	1,0	1.416	2,0	932	1,3	3,3	484	0,7	236	0,3	68.508	16,1	662	1,0	
Commercio ingr.e dett.;riparaz.beni pers.e per la casa	107.103	22,6	269	0,3	1.280	1,2	1.324	1,2	2,4	-44	-0,0	313	0,3	98.117	23,1	153	0,2	
Alberghi e ristoranti	25.802	5,4	274	1,1	292	1,1	280	1,1	2,2	12	0,0	262	1,0	21.491	5,1	200	0,9	
Trasporti, magazzinaggio e comunicazioni	21.391	4,5	79	0,4	289	1,4	296	1,4	2,7	-7	-0,0	86	0,4	20.258	4,8	69	0,3	
Intermediazione monetaria e finanziaria	8.981	1,9	33	0,4	132	1,5	119	1,3	2,8	13	0,1	20	0,2	8.353	2,0	34	0,4	
Attiv.immobiliari.,noleggio,informatica.,ricerca	56.205	11,8	761	1,4	659	1,2	443	0,8	2,0	216	0,4	545	1,0	50.268	11,8	727	1,5	
Istruzione	1.276	0,3	1	0,1	11	0,9	17	1,3	2,2	-6	-0,5	7	0,5	1.150	0,3	0	0,0	
Sanita' e altri servizi sociali	1.734	0,4	29	1,7	9	0,5	7	0,4	0,9	2	0,1	27	1,6	1.553	0,4	28	1,8	
Altri servizi pubblici,sociali e personali	20.717	4,4	39	0,2	169	0,8	204	1,0	1,8	-35	-0,2	74	0,4	19.288	4,5	29	0,2	
Imprese non classificate	14.522	3,1	-222	-1,5	1.623	11,0	118	0,8	11,8	1.505	10,2	-1.727	-11,7	975	0,2	6	0,6	
Totale	474.894	100,0	1.826	0,4	6.814	1,4	5.012	1,1	2,5	1.802	0,4	24	0,0	425.285	100,0	1.691	0,4	
Totale meno agricoltura	399.120	84,0	2.077	0,5	6.513	1,6	4.435	1,1	2,8	2.078	0,5	-1	-0,0	350.206	82,3	1.939	0,6	

Elaborazioni Unioncamere Emilia-Romagna su dati Infocamere Movimprese.

Tab. 2 - Imprese, registrate e attive, per forma giuridica, Emilia-Romagna, 3° trimestre 2005

	Registrate												Attive					
	Stock				Nati-mortalità						Variazioni		Stock					
	Differenza				Iscrizioni		Cessazioni		Dinamica	Saldo		N.	Tasso %	Differenza				
	N.	Quota %	N.	Tasso %	N.	Tasso %	N.	Tasso %		Tasso %	N.			Tasso %	N.	Quota %	N.	Tasso %
Agricoltura, caccia e silvicoltura																		
Società di capitale	795	1,0	9	1,1	4	0,5	3	0,4	0,9	1	0,1	8	1,0	630	0,8	10	1,6	
Società di persone	9.233	12,2	33	0,4	45	0,5	20	0,2	0,7	25	0,3	8	0,1	8.979	12,0	31	0,3	
Ditte individuali	64.812	85,5	-288	-0,4	252	0,4	546	0,8	1,2	-294	-0,5	6	0,0	64.774	86,3	-289	-0,4	
Altre forme	934	1,2	-5	-0,5	0	0,0	8	0,9	0,9	-8	-0,9	3	0,3	696	0,9	0	0,0	
Totale	75.774	100,0	-251	-0,3	301	0,4	577	0,8	1,2	-276	-0,4	25	0,0	75.079	100,0	-248	-0,3	
Altri settori esclusa Agricoltura																		
Società di capitale	84.806	21,2	993	1,2	1.316	1,6	383	0,5	2,0	933	1,1	60	0,1	61.899	17,7	815	1,3	
Società di persone	103.524	25,9	237	0,2	845	0,8	541	0,5	1,3	304	0,3	-67	-0,1	82.452	23,5	239	0,3	
Ditte individuali	200.602	50,3	785	0,4	4.199	2,1	3.427	1,7	3,8	772	0,4	13	0,0	198.565	56,7	781	0,4	
Altre forme	10.188	2,6	62	0,6	153	1,5	84	0,8	2,3	69	0,7	-7	-0,1	7.290	2,1	104	1,4	
Totale	399.120	100,0	2.077	0,5	6.513	1,6	4.435	1,1	2,8	2.078	0,5	-1	0,0	350.206	100,0	1.939	0,6	

Elaborazioni Unioncamere Emilia-Romagna su dati Infocamere Movimprese.

Tab. 3 - Imprese, registrate e attive, per settore di attività economica, Italia, 3° trimestre 2005

	Registrate												Attive					
	Stock				Nati-mortalità								Variazioni		Stock			
	Differenza				Iscrizioni		Cessazioni		Dinamica	Saldo				Differenza				
	N.	Quota %	N.	Tasso %	N.	Tasso %	N.	Tasso %	Tasso %	N.	Tasso %	N.	Tasso %	N.	Quota %	N.	Tasso %	
Agricoltura,caccia e silvicoltura	968.288	16,0	-416	0,0	6.149	0,6	7.305	0,8	1,4	-1.156	-0,1	740	0,1	957.899	18,7	-418	0,0	
Pesca,piscicoltura e servizi connessi	12.234	0,2	30	0,2	133	1,1	147	1,2	2,3	-14	-0,1	44	0,4	11.519	0,2	34	0,3	
Estrazione di minerali	5.870	0,1	-6	-0,1	14	0,2	29	0,5	0,7	-15	-0,3	9	0,2	4.234	0,1	-6	-0,1	
Attività manifatturiere	750.599	12,4	1.166	0,2	5.950	0,8	7.389	1,0	1,8	-1.439	-0,2	2.605	0,3	640.357	12,5	555	0,1	
Prod.e distrib.energia elettrica, gas e acqua	3.488	0,1	18	0,5	20	0,6	41	1,2	1,8	-21	-0,6	39	1,1	2.992	0,1	30	1,0	
Costruzioni	794.373	13,1	7.381	0,9	12.693	1,6	8.360	1,1	2,7	4.333	0,6	3.048	0,4	717.285	14,0	7.059	1,0	
Commercio ingr.e dett.;riparaz.beni pers.e per la casa	1.589.971	26,2	4.195	0,3	18.449	1,2	18.844	1,2	2,4	-395	0,0	4.590	0,3	1.421.503	27,8	3.462	0,2	
Alberghi e ristoranti	291.834	4,8	2.910	1,0	3.323	1,2	3.376	1,2	2,3	-53	0,0	2.963	1,0	252.623	4,9	2.353	0,9	
Trasporti, magazzinaggio e comunicazioni	216.114	3,6	1.017	0,5	2.520	1,2	2.691	1,3	2,4	-171	-0,1	1.188	0,6	196.218	3,8	910	0,5	
Intermediazione monetaria e finanziaria	108.663	1,8	395	0,4	1.341	1,2	1.346	1,2	2,5	-5	0,0	400	0,4	98.544	1,9	400	0,4	
Attiv.immobiliari,.,noleggio,informatica.,ricerca	599.711	9,9	6.511	1,1	6.012	1,0	5.339	0,9	1,9	673	0,1	5.838	1,0	516.743	10,1	6.405	1,3	
Istruzione	19.460	0,3	267	1,4	310	1,6	194	1,0	2,6	116	0,6	151	0,8	17.273	0,3	266	1,6	
Sanita' e altri servizi sociali	26.057	0,4	290	1,1	143	0,6	135	0,5	1,1	8	0,0	282	1,1	21.918	0,4	276	1,3	
Altri servizi pubblici,sociali e personali	241.701	4,0	1.130	0,5	2.475	1,0	2.331	1,0	2,0	144	0,1	986	0,4	222.251	4,3	1.073	0,5	
Imprese non classificate	435.523	7,2	-1.589	-0,4	25.019	5,7	3.273	0,7	6,5	21.746	5,0	-23.335	-5,3	34.555	0,7	-385	-1,1	
Totale	6.063.886	100,0	23.299	0,4	84.551	1,4	60.800	1,0	2,4	23.751	0,4	-452	0,0	5.115.914	100,0	22.014	0,4	
Totale meno agricoltura	5.095.598	84,0	23.715	0,5	78.402	1,5	53.495	1,1	2,6	24.907	0,5	-1.192	0,0	4.158.015	81,3	22.432	0,5	

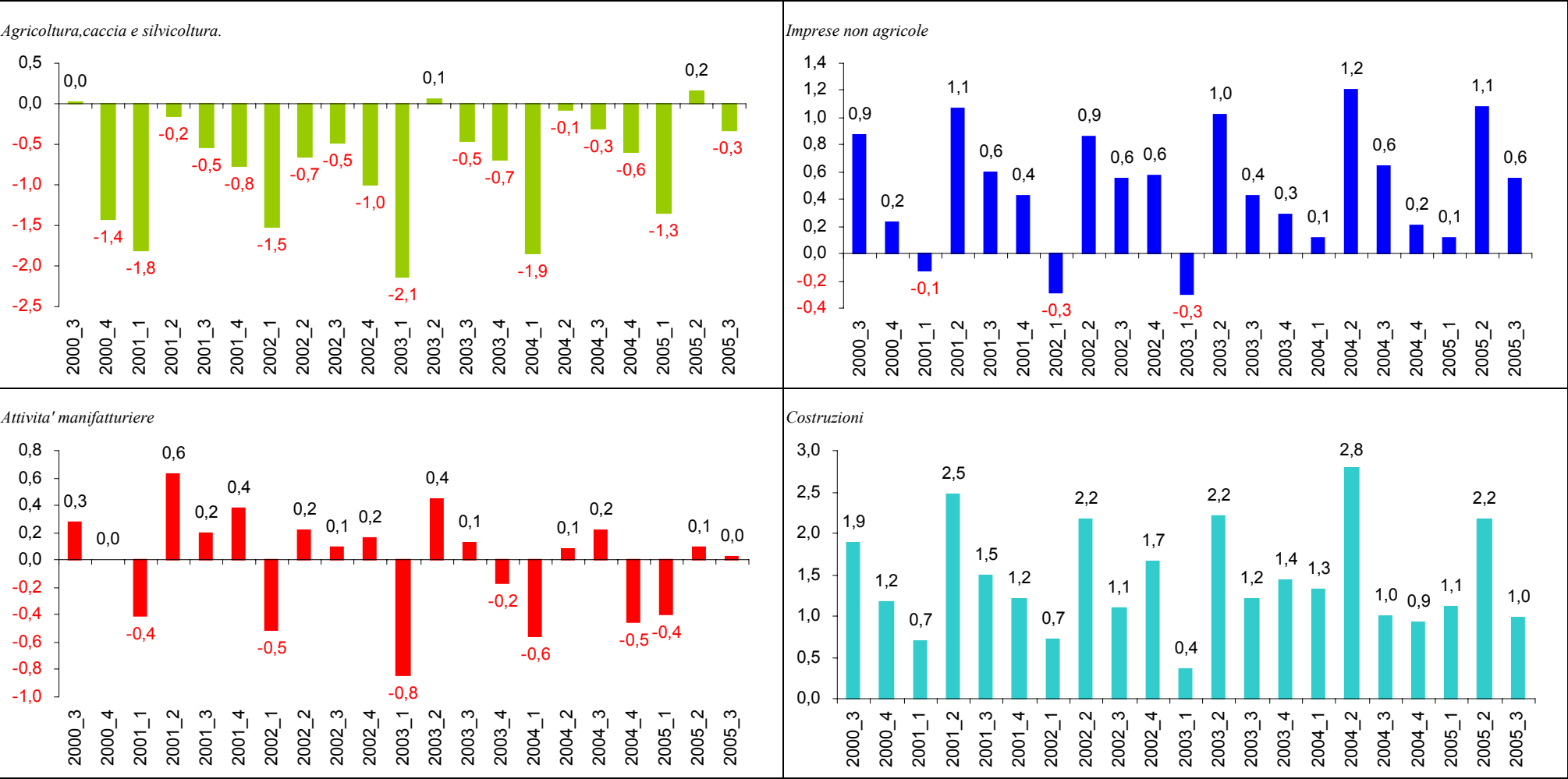
Elaborazioni Unioncamere Emilia-Romagna su dati Infocamere Movimprese.

Tab. 4 - Imprese, registrate e attive, per forma giuridica, Italia, 3° trimestre 2005

	Registrate														Attive			
	Stock				Nati-mortalità								Variazioni		Stock			
	Differenza				Iscrizioni		Cessazioni		Dinamica	Saldo				Differenza				
	N.	Quota %	N.	Tasso %	N.	Tasso %	N.	Tasso %	Tasso %	N.	Tasso %	N.	Tasso %	N.	Quota %	N.	Tasso %	
Agricoltura, caccia e silvicoltura																		
Società di capitale	9.469	1,0	129	1,4	40	0,4	37	0,4	0,8	3	0,0	126	1,3	6.956	0,7	137	2,0	
Società di persone	54.040	5,6	337	0,6	352	0,7	191	0,4	1,0	161	0,3	176	0,3	51.651	5,4	351	0,7	
Ditte individuali	889.434	91,9	-950	-0,1	5.720	0,6	6.992	0,8	1,4	-1.272	-0,1	322	0,0	888.631	92,8	-973	-0,1	
Altre forme	15.345	1,6	68	0,4	37	0,2	85	0,6	0,8	-48	-0,3	116	0,8	10.661	1,1	67	0,6	
Totale	968.288	100,0	-416	0,0	6.149	0,6	7.305	0,8	1,4	-1.156	-0,1	740	0,1	957.899	100,0	-418	-0,04	
Altri settori esclusa Agricoltura																		
Società di capitale	1.101.243	21,6	10.719	1,0	16.496	1,5	5.528	0,5	2,0	10.968	1,0	-249	0,0	657.020	15,8	9.217	1,4	
Società di persone	1.194.350	23,4	2.985	0,3	10.846	0,9	7.194	0,6	1,5	3.652	0,3	-667	-0,1	847.349	20,4	3.122	0,4	
Ditte individuali	2.619.341	51,4	9.349	0,4	48.775	1,9	39.290	1,5	3,4	9.485	0,4	-136	0,0	2.560.827	61,6	9.350	0,4	
Altre forme	180.664	3,5	662	0,4	2.285	1,3	1.483	0,8	2,1	802	0,4	-140	-0,1	92.819	2,2	743	0,8	
Totale	5.095.598	100,0	23.715	0,5	78.402	1,5	53.495	1,1	2,6	24.907	0,5	-1.192	0,0	4.158.015	100,0	22.432	0,54	

Elaborazioni Unioncamere Emilia-Romagna su dati Infocamere Movimprese.

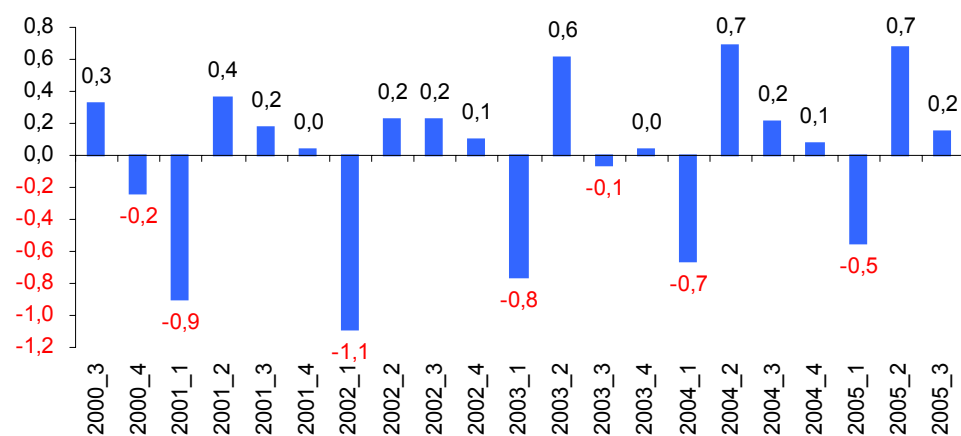
Fig. 1.a Imprese attive, tassi di variazione trimestrali, principali settori economici, 3° trimestre 2000 – 3° trimestre 2005



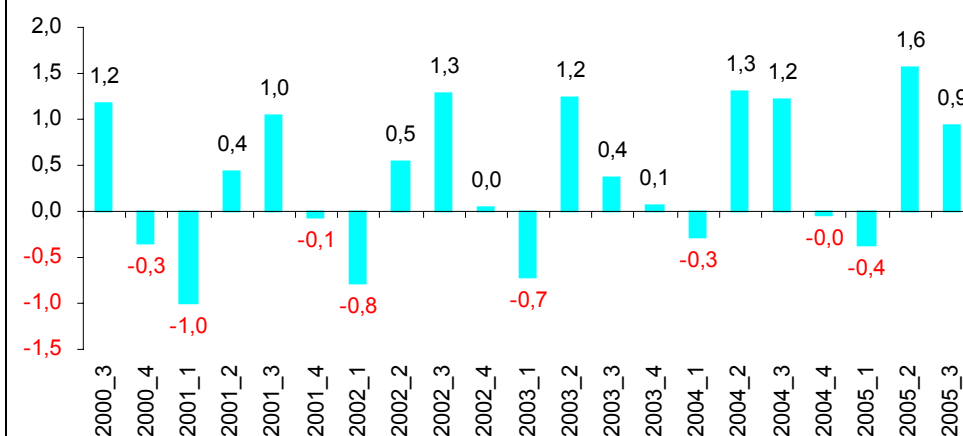
Elaborazioni Unioncamere Emilia-Romagna su dati Infocamere Movimprese.

Fig. 1.b Imprese attive, tassi di variazione trimestrali, principali settori economici, 3° trimestre 2000 – 3° trimestre 2005

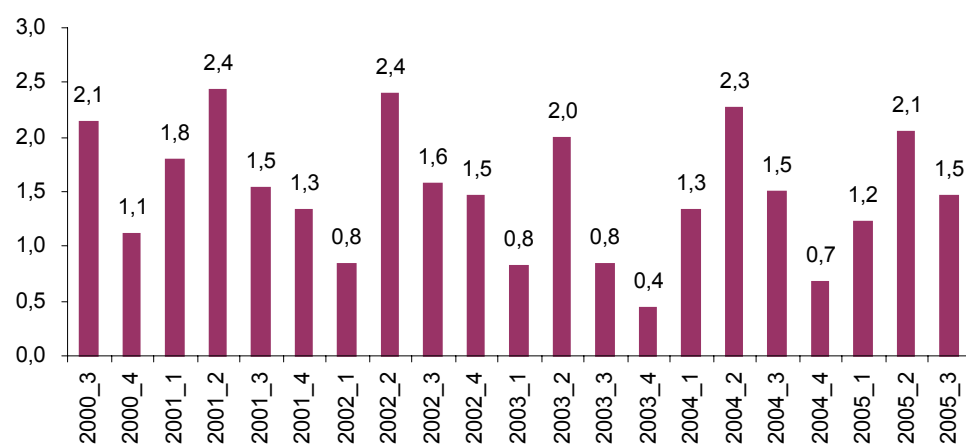
Commercio ingrosso e dettaglio; riparazione beni personali e per la casa



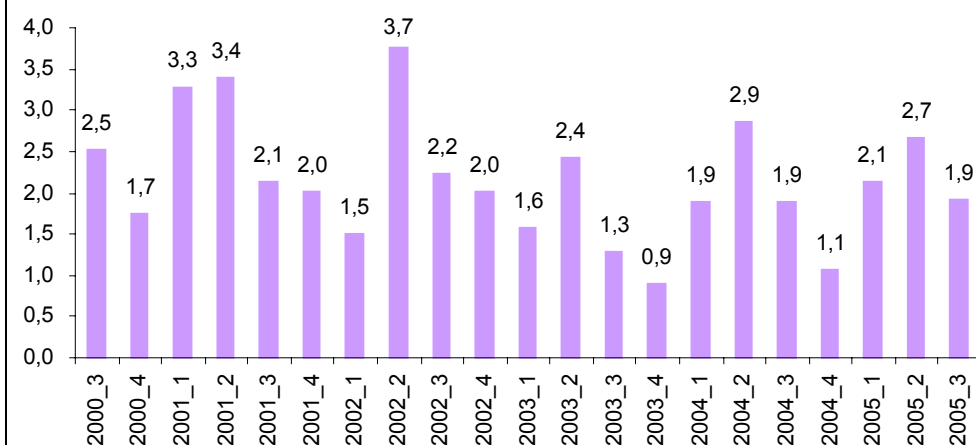
Alberghi e ristoranti



Attività immobiliari, noleggio, informatica, ricerca



Di cui: Attività immobiliari



Elaborazioni Unioncamere Emilia-Romagna su dati Infocamere Movimprese.