



UNIONCAMERE
EMILIA-ROMAGNA

Imprese Femminili

31 marzo 2025

I dati del Registro delle imprese
delle Camere di commercio
dell'Emilia-Romagna

<http://www.ucer.camcom.it>

I dati del Registro delle imprese delle Camere di commercio dell'Emilia-Romagna

Il quadro regionale

La tendenza negativa per la consistenza delle imprese in rosa che si era interrotta tra il primo trimestre 2021 e il secondo trimestre 2022 ha poi progressivamente assunto un ritmo superiore a quello che aveva avuto in precedenza, ovvero prima dell'adozione delle misure a tutela delle imprese a seguito della pandemia.

Al 31 marzo 2025 le imprese femminili attive in regione sono scese a 82.634 pari al 21,3 per cento del totale delle imprese regionali con una perdita di 808 unità (-1,0 per cento) rispetto a un anno prima. Le imprese emiliano-romagnole non femminili hanno subito una flessione meno rapida, ma più consistente (-0,5 per cento, -1.631 unità).

Unioncamere Emilia-Romagna ha elaborato i dati del Registro delle imprese delle Camere di commercio di fonte InfoCamere.

L'andamento delle imprese femminili è assai diverso se si considerano due sottoinsiemi non disgiunti: quello delle imprese di giovani donne (femminili giovanili) e quello delle imprese di donne straniere (femminili straniere).

La tendenza negativa delle imprese femminili giovanili riavviatasi dal secondo trimestre 2016 si era invertita in positivo tra il secondo e l'ultimo trimestre del 2021, ma poi è ripresa con l'avvio del 2022. Da allora si è progressivamente e decisamente accentuata fino al terzo trimestre 2023 per poi stabilizzarsi.

Al 31 marzo scorso, ha condotto alla perdita di 131 imprese rispetto a un anno prima, con una flessione tendenziale dell'1,9 per cento. Quindi le imprese femminili giovanili sono rimaste solo 6.776 pari a non più dell'8,2 delle imprese in rosa regionali. Queste imprese sono concentrate in tre divisioni di attività: nel commercio al dettaglio (16,5 per cento), nella ristorazione (11,7 per cento), con quote che tendono a ridursi, e nei servizi per la persona (15,7 per cento), con un peso che tende invece ad aumentare nel tempo. Dieci anni prima però le imprese femminili giovanili erano 8.121, pari al 9,6 per cento delle imprese femminili regionali, e da allora si sono ridotte di 1.645 unità (-16,6 per cento).

Al contrario le imprese femminili straniere sono risultate in continuo aumento dall'inizio della rilevazione, anche se nell'ultimo anno ha trovato ulteriore conferma un rallentamento della loro precedente forte tendenza alla crescita (+1,7 per cento,

+211 imprese) che, comunque, le ha portate a quota 12.816 pari al 15,5 delle imprese femminili dell'Emilia-Romagna. Quindi, la crescita delle imprese femminili straniere ha contenuto la tendenza negativa dominante per le imprese femminili. Le imprese femminili straniere sono concentrate in sei divisioni di attività: nel commercio al dettaglio (18,2 per cento) e nella ristorazione (14,8 per cento), quindi nell'attività manifatturiera delle confezioni (6,6 per cento) e nel commercio all'ingrosso (6,4 per cento), divisioni queste il cui rilievo è in calo negli anni, mentre appaiono crescenti nel tempo le quote di due altre divisioni rilevanti per le imprese femminili straniere, quelle degli altri servizi per la persona, parrucchiere centri estetici ecc. (12,9 per cento) e dei servizi per edifici e paesaggio ovvero delle imprese di pulizie (5,9 per cento). L'ampiezza della crescita nel tempo emerge se si considera che dieci anni prima le imprese femminili straniere erano solo 9.119, pari al 10,8 per cento del totale, e che da allora sono aumentate di 3.697 unità con un eccezionale incremento del 40,5 per cento.

È da rilevare che, almeno dal 2012, l'andamento dell'insieme della base imprenditoriale regionale era peggiore rispetto a quello riferito al complesso nazionale, tanto da definire una "questione imprenditoriale regionale". Una tendenza che si è riflessa anche sulle imprese femminili a partire dal primo trimestre 2015. Per le imprese femminili, questa tendenza si è interrotta tra il terzo trimestre 2021 e la fine del 2022, per riprendere dopo di allora.

Anche il complesso della base imprenditoriale femminile nazionale al primo trimestre 2025 si è ridotto rispetto a un anno prima e in misura analoga, ma lievemente più contenuta rispetto a quanto accaduto in ambito regionale (-0,8 per cento). La quota delle imprese femminili sul totale delle imprese nazionali è rimasta comunque invariata (22,7 per cento) e si mantiene leggermente più elevata di quella regionale. Questa quota più elevata trova ragione nell'alta rappresentanza femminile tra le imprese dell'Italia meridionale. Si tratta solitamente di imprese marginali operanti nei settori che tipicamente offrono possibilità di auto occupazione alle donne nelle aree in cui è più elevata la disoccupazione femminile e più ampia la differenza nella partecipazione al mercato del lavoro tra uomini e donne, anche in assenza di servizi sociali che la favoriscano, come nidi e scuole d'infanzia.

L'algoritmo di calcolo per la definizione delle imprese femminili considera le seguenti condizioni. Per le sole società di capitale si definisce femminile un'impresa la cui partecipazione di genere risulta complessivamente superiore al 50 per cento mediando le composizioni di quote di partecipazione e cariche attribuite e quindi: percentuale delle cariche + percentuale delle quote maggiore di 100. Per le società di persone e le cooperative: percentuale dei soci femminili maggiore del 50 per cento. Per le altre forme societarie: percentuale degli amministratori femminili maggiore del 50 per cento.

Più in dettaglio sul territorio nazionale, le imprese in rosa sono aumentate solo in tre delle regioni italiane. L'incremento più rapido lo si è avuto in Trentino-Alto Adige (+0,9 per cento). Al contrario, la diminuzione delle imprese femminili è stata più rapida e consistente in Sicilia (-2,4 per cento). Per tasso di variazione la regione Emilia-Romagna è risultata solo quindicesima. Nelle regioni con le quali l'Emilia-Romagna più spesso si confronta, le imprese femminili sono aumentate solo in Lombardia e qui solo lievemente (+0,1 per cento), mentre sono diminuite in misura minore in Toscana (-0,5 per cento) e quasi nella stessa misura in Veneto e in Piemonte (-0,8 per cento in entrambi i casi). La maggiore presenza femminile nel tessuto imprenditoriale si trova nelle regioni Centro-meridionali, nell'ordine: Molise (dove le imprese rosa toccano il 27,7 per cento del totale) e Basilicata (27,1 per cento), mentre sono solo 5 le regioni italiane con una quota di imprese femminili inferiore a quella nazionale, nell'ordine Trentino-Alto Adige (18,7 per cento), Lombardia (19,9 per cento), Veneto (20,8 per cento), Emilia-Romagna (21,3 per cento) e Piemonte (22,6 per cento).

La più bassa quota femminile tra le imprese in Emilia-Romagna dipende, tra l'altro, dalla minore incidenza in regione dell'auto-impiego, quindi da un tasso di occupazione femminile regionale più alto, e dalla composizione settoriale dell'imprenditoria regionale. In merito al primo fattore, l'esercizio dell'attività imprenditoriale come forma di auto-impiego tende ad essere più consistente nelle aree nelle quali il mercato del lavoro stenta ad assorbire l'offerta di manodopera. Invece, l'Emilia-Romagna si caratterizza per avere uno dei più elevati tassi di occupazione del Paese. Riguardo alla seconda causa, il sistema economico regionale è particolarmente sviluppato e in esso alcuni ambiti in cui è tradizionalmente presente una quota elevata di imprese femminili hanno un ruolo molto meno importante rispetto a quello che assumono per l'imprenditoria nazionale. Si tratta di alcuni settori di attività, quali il piccolo commercio al dettaglio tradizionale e i servizi tradizionali, e tra le forme giuridiche delle imprese, delle ditte individuali.

I settori di attività economica

La dinamica delle imprese femminili è apparsa estremamente differenziata tra i macrosettori e le sezioni di attività. La consistenza delle imprese femminili si è ridotta nel commercio, nell'industria, in agricoltura e in misura minore anche nelle costruzioni, mentre è aumentata solo nell'insieme dei servizi diversi dal commercio. In particolare, il secondo più ampio contributo alla riduzione delle imprese femminili è venuto dall'insieme dell'**agricoltura, silvicoltura e pesca** con la perdita di 321 imprese (-3,0 per cento) da attribuire esclusivamente al tessuto imprenditoriale agricolo (-325 unità).

La base delle imprese femminili della **manifattura** si è ristretta ancora più rapidamente (-3,4 per cento, -242 unità). La tendenza è da attribuire soprattutto alla caduta delle imprese nelle industrie della *moda* (-150 unità, -5,9 per cento) che è stata determinata da quelle delle confezioni (-104 unità, -5,6 per cento), anche se la

tendenza negativa è stata più intensa per le industrie tessili (-7,9 per cento) e per quelle della pelletteria (-7,7 per cento). Sono da segnalare anche la discesa delle imprese della fabbricazione di prodotti in metallo, esclusi i macchinari e apparecchiature (-23 unità, -2,6 per cento), della fabbricazione di macchinari e apparecchiature (-18 unità, -5,1 per cento) e persino di quelle operanti nelle industrie alimentari (-16 unità, -1,5 per cento).

Dopo il deciso e progressivo contenimento dei "bonus" introdotti a favore del settore a seguito della pandemia, dal secondo trimestre 2023 si è avviata una nuova fase di tendenza negativa per le imprese femminili operanti nelle **costruzioni** che nell'ultimo anno ha portato a una flessione dell'1,4 per cento (-44 imprese), che è stata determinata sia dalle imprese attive nella costruzione di edifici (di maggiore dimensione), sia da quelle operanti nei lavori di costruzione specializzati. (di minore dimensione e più attive nelle ristrutturazioni).

Nell'ultimo anno sono state nuovamente le imprese del **commercio** a dare il contributo negativo più rilevante alla riduzione delle imprese femminili, con una caduta (-680 unità, -3,3 per cento), dovuta in particolare alla forte debolezza rilevata nel dettaglio (-543 unità, -3,7 per cento) e a quella solo più contenuta riferita all'ingrosso (-124 unità, -2,6 per cento).

Solo la base imprenditoriale femminile dell'insieme dei **servizi diversi dal commercio** ha continuato a crescere nell'ultimo anno (+518 unità, +1,2 per cento) e la sua crescita ha avuto anche un ritmo più sostenuto rispetto ai dodici mesi precedenti. In quest'ambito, le imprese femminili si sono ridotte solo nella sezione di attività del trasporto e magazzinaggio (-1,4 per cento, -14 unità), in particolare, tra le attive operanti nella divisione del magazzinaggio e attività di supporto ai trasporti. In tutte le altre sezioni di attività dei servizi diversi dal commercio la tendenza della base imprenditoriale femminile è stata positiva. Il contributo più ampio alla crescita è venuto dalle attività professionali, scientifiche e tecniche (+121 unità, +3,2 per cento) ed è stato determinato da un sensibile aumento delle imprese con attività di direzione aziendale e di consulenza gestionale (+75 unità, +6,1 per cento), che comprendono le holding operative impegnate nella gestione. Di poco inferiore è stato l'apporto fornito dalla crescita delle imprese femminili nelle attività finanziarie e assicurative (+106 unità, +4,8 per cento) determinato dall'eccezionale incremento proprio nei servizi finanziari (+57 unità, +17,9 per cento) e sostenuto anche dalla crescita delle attività ausiliarie dei servizi finanziari e delle attività assicurative (+48 unità, +2,6 per cento). Altre sezioni di attività hanno fornito contributi positivi meno rilevanti, come nel caso degli aumenti della base imprenditoriale femminile nelle altre attività dei servizi (+67 unità, +0,6 per cento), determinato dalle altre attività di servizi alla persona; nel settore dei servizi di noleggio, agenzie viaggio e servizi alle imprese (48 unità, +1,2 per cento), questo dovuto ai servizi per edifici e paesaggio (+40 unità, +2,1 per cento), ovvero alle imprese di pulizia e giardinaggio; nelle attività immobiliari (+46 unità, +0,7 per cento), settore ancora favorito dal mercato. Infine, se le imprese femminili attive nei servizi alloggio e ristorazione sono

aumentate solo lievemente (+21 unità, +0,2 per cento), lo si deve al contrasto tra il forte andamento positivo rilevato nell'ambito dei servizi di alloggio (+103 unità, +6,2 per cento) e quello moderatamente negativo riferito ai servizi di ristorazione (-82 unità, -1,1 per cento).

L'evoluzione della composizione settoriale

Consideriamo la composizione settoriale della base imprenditoriale femminile regionale. La gran parte delle imprese femminili regionali appartiene al macrosettore dei servizi (75,2 per cento), una quota ben superiore a quella riferita alle imprese non femminili (55,8 per cento) e che tende ad aumentare decisamente nel tempo. Ma l'andamento di questa quota è frutto di due tendenze opposte. Una negativa che ha visto ridursi il rilievo del settore più importante per le imprese in rosa, quello del commercio che negli ultimi dieci anni ha perso 3,8 punti percentuali ed è sceso al 23,8 per cento, anche se questa resta una quota comunque più elevata di quella riferita alle imprese non femminili.

Al contrario, da tempo segue una tendenza positiva la quota della base imprenditoriale dell'aggregato degli altri servizi diversi dal commercio che ha raggiunto il 51,3 per cento, con un aumento di 7,3 punti percentuali nello stesso decennio. L'importanza di questo aggregato risulta decisamente inferiore per le imprese non femminili (35,7 per cento). In quest'ambito, si segnalano il ruolo di rilievo per l'imprenditoria femminile delle altre attività dei servizi che aggregano il 12,7 per cento delle imprese femminili, di contro al 2,6 per cento delle imprese non femminili, e l'importanza delle attività dei servizi di alloggio e ristorazione che raccolgono l'11,1 per cento delle imprese in rosa, ma non più del 6,6 per cento delle altre imprese.

Per importanza nel comporre la base imprenditoriale femminile viene poi il settore dell'agricoltura, silvicoltura e pesca nel quale operava il 12,7 per cento del totale delle imprese in rosa, una quota analoga a quella delle imprese non femminili e che è andata progressivamente riducendosi con la perdita di 2,9 punti percentuali dal 2015.

Quindi l'8,3 per cento delle imprese femminili opera nell'industria in senso stretto e qui sono concentrate nella manifattura e in particolare nelle industrie della moda (2,9 per cento), mentre delle imprese non femminili l'11,0 per cento è attivo nell'industria in senso stretto. Anche la quota delle imprese femminili operanti nell'industria tende a flettere, tanto che ha ceduto otto decimi di punto percentuale negli ultimi dieci anni.

Infine, il settore delle costruzioni ha ancora un rilievo minimo per le imprese femminili (3,8 per cento), che risulta decisamente inferiore a quello che ha assunto per le

imprese non femminili (20,3 per cento), anche se nell'ultimo decennio è salito di 2 decimi di punto percentuale, un incremento superiore in termini assoluti a quello avuto dal settore tra le imprese non femminili.

Gli ambiti nei quali la presenza delle imprese femminili, rispetto al totale delle imprese, femminili e no, è relativamente più rilevante, a livello di sezioni di attività (Ateco 2007), sono innanzitutto quello dei servizi alla persona, ovvero delle altre attività dei servizi (57,2 per cento), in particolare, degli altri servizi alla persona (66,2 per cento), al quale fanno seguito quelli della sanità e assistenza sociale (38,9 per cento), ove la presenza delle imprese femminili giunge al (63,4 per cento) nel caso dell'assistenza sociale non residenziale, dei servizi di alloggio e ristorazione (31,4 per cento) e del complesso delle attività di noleggio, agenzie viaggi e dei servizi alle imprese (30,4 per cento), mentre tra le divisioni della manifattura spicca la concentrazione nelle confezioni (52,5 per cento).

La forma giuridica

La flessione delle imprese femminili è stata trainata soprattutto dalla consistente riduzione delle ditte individuali (-629 imprese, -1,2 per cento), che sono scese a quota 53.138 e restano ovviamente la forma giuridica più diffusa tra le imprese femminili, tanto che la loro quota pari al 64,3 per cento del totale è ben superiore a quella riferita alle imprese non femminili (50,6 per cento), anche se si è ridotta di 2,6 punti percentuali negli ultimi dieci anni. Alla flessione complessiva ha però contribuito in misura rilevante anche la diminuzione ben più rapida delle società di persone (-470 unità, -4,3 per cento) che sono scese a 10.358 e costituiscono ora solo il 12,5 per cento del totale, mentre nel 2015 questa quota era più elevata di 3,8 punti percentuali. Sull'andamento della consistenza delle imprese costituite secondo queste forme giuridiche ha pesato l'attrattività della normativa relativa alle società a responsabilità limitata che ha sostenuto la tendenza positiva delle società di capitale (+345 unità, +2,0 per cento) che sono salite a 17.834 e sono divenute in questi anni la seconda classe di natura giuridica più diffusa anche tra le imprese femminili (21,6 per cento), grazie a un eccezionale aumento rispetto al 2015 della loro quota di sei punti percentuali e tre decimi che si avvicina a quella riferita alle imprese non femminili (29,5 per cento). Infine, anche le cooperative e i consorzi (1.401 imprese) hanno fatto registrare una rapida contrazione (-4,0 per cento) e non rappresentano più dell'1,6 per cento del totale delle imprese femminili, con un peso inferiore a quello hanno assunto tra le altre imprese.

Ulteriori approfondimenti

Analisi <https://www.ucer.camcom.it/studi-e-statistica/analisi/imprenditoria-femminile>
Dati nazionali, regionali e provinciali
<https://www.ucer.camcom.it/studi-e-statistica/bd/registro/imprese-attive-femminili>

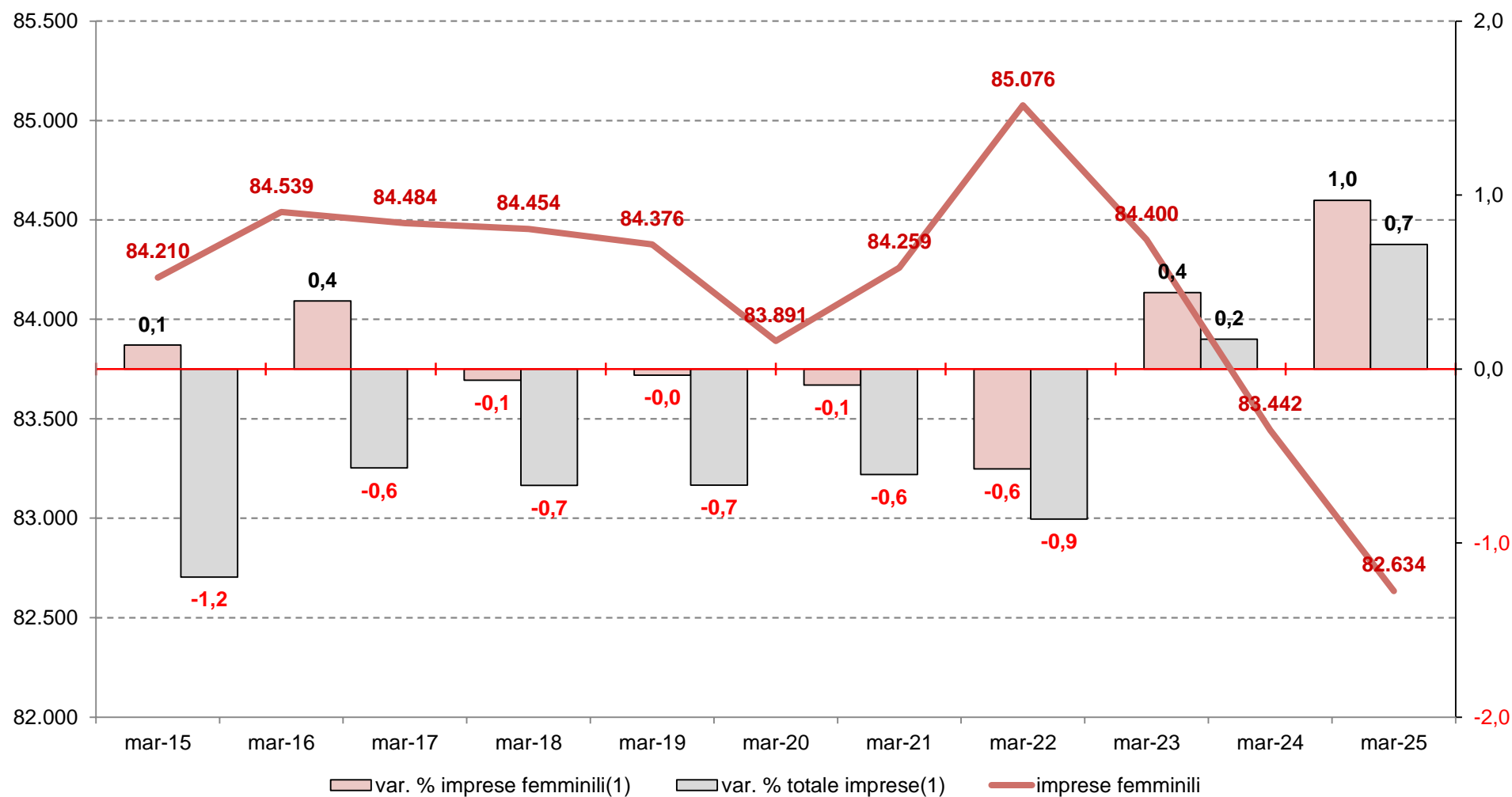
I nostri aggiornamenti

Notizie del Centro Studi <https://www.ucer.camcom.it/studi-e-statistica/news>
Aggiornamenti della Banca Dati.
<http://www.ucer.camcom.it/studi-ricerche/aggiornamenti-banca-dati>

Indice delle tavole

	Pag.
Numero delle imprese femminili e tasso di variazione tendenziale delle imprese femminili e del totale delle imprese. Emilia-Rom	6
Numero delle imprese non femminili e tasso di variazione tendenziale delle imprese non femminili e del totale delle imprese. En	7
Serie storica della differenza tendenziale(1) delle imprese attive femminili per forma giuridica delle imprese.	8
Composizione per forma giuridica delle imprese attive femminili e non femminili, (quote percentuali). Emilia-Romagna	9
Serie storica della differenza tendenziale(1) delle imprese attive femminili per settore di attività delle imprese.	10
Composizione per settore di attività economica delle imprese attive femminili e non femminili, (quote percentuali). Emilia-Roma	11
Imprese attive femminili in Emilia-Romagna, tasso di variazione per forma giuridica e macro settore di attività.	12
Imprese attive femminili, non femminili e totali, stock, quote e variazione. Regioni italiane	13
Imprese attive femminili, non femminili e totali per forma giuridica, stock, quote e variazione. Emilia-Romagna e Italia	14
Imprese attive femminili, non femminili e totali per macro-settore di attività economica, stock, quote e variazione. Emilia-Romag	15
Imprese attive femminili, non femminili e totali per divisione di attività economica, stock, quote e variazione. Emilia-Romagna	16
Imprese attive femminili, non femminili e totali per divisione di attività economica, stock, quote e variazione. Italia	17
Imprese attive femminili, non femminili e totali per sezione di attività economica, stock, quote e variazione. Emilia-Romagna	18
Analisi e banca dati Unioncamere Emilia-Romagna	22

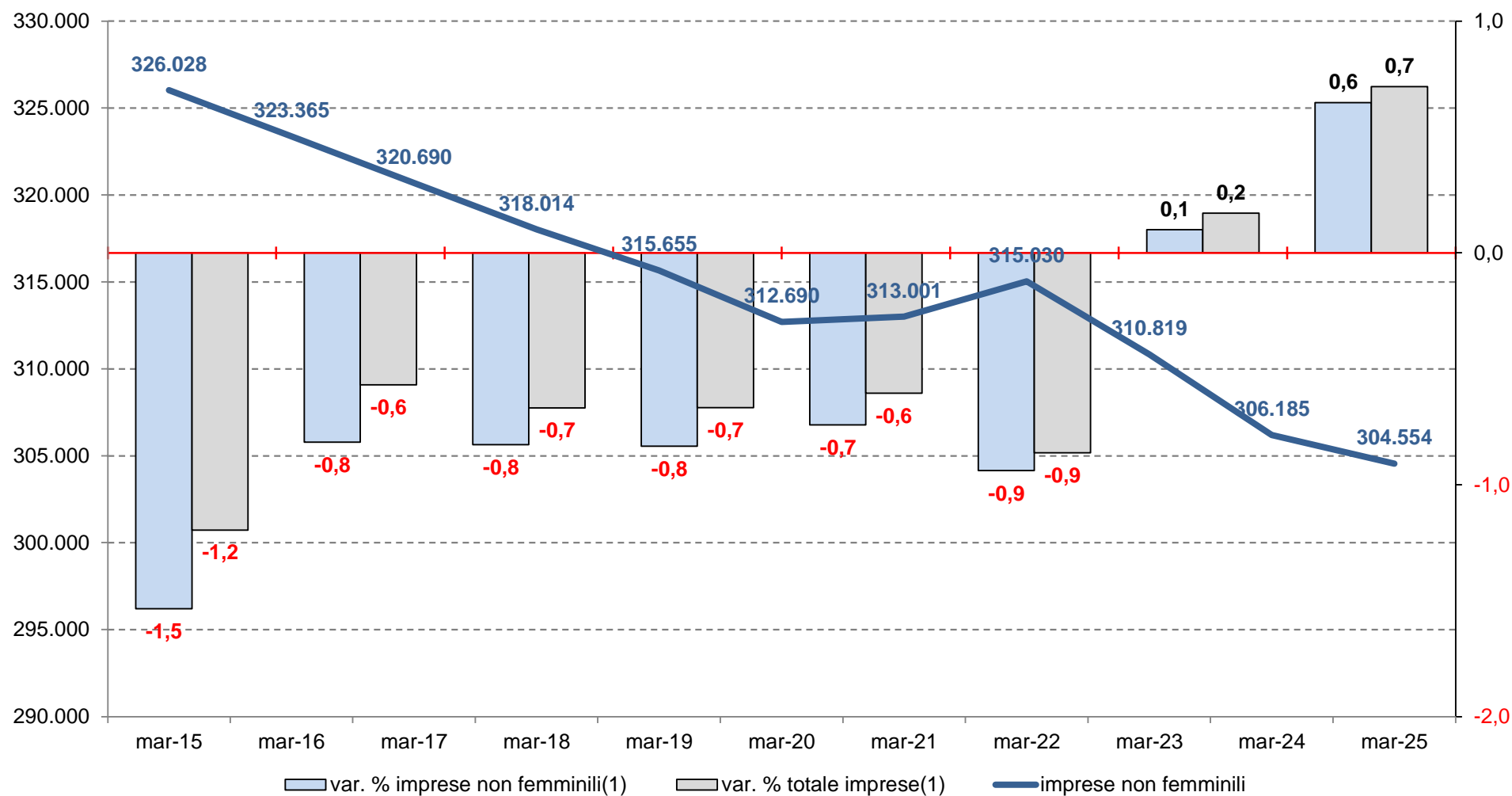
Numero delle imprese femminili e tasso di variazione tendenziale delle imprese femminili e del totale delle imprese. Emilia-Romagna



(1) Tasso di variazione percentuale tendenziale (sullo stesso periodo dell'anno precedente).

Elaborazioni Unioncamere Emilia-Romagna su dati InfoCamere Movimprese

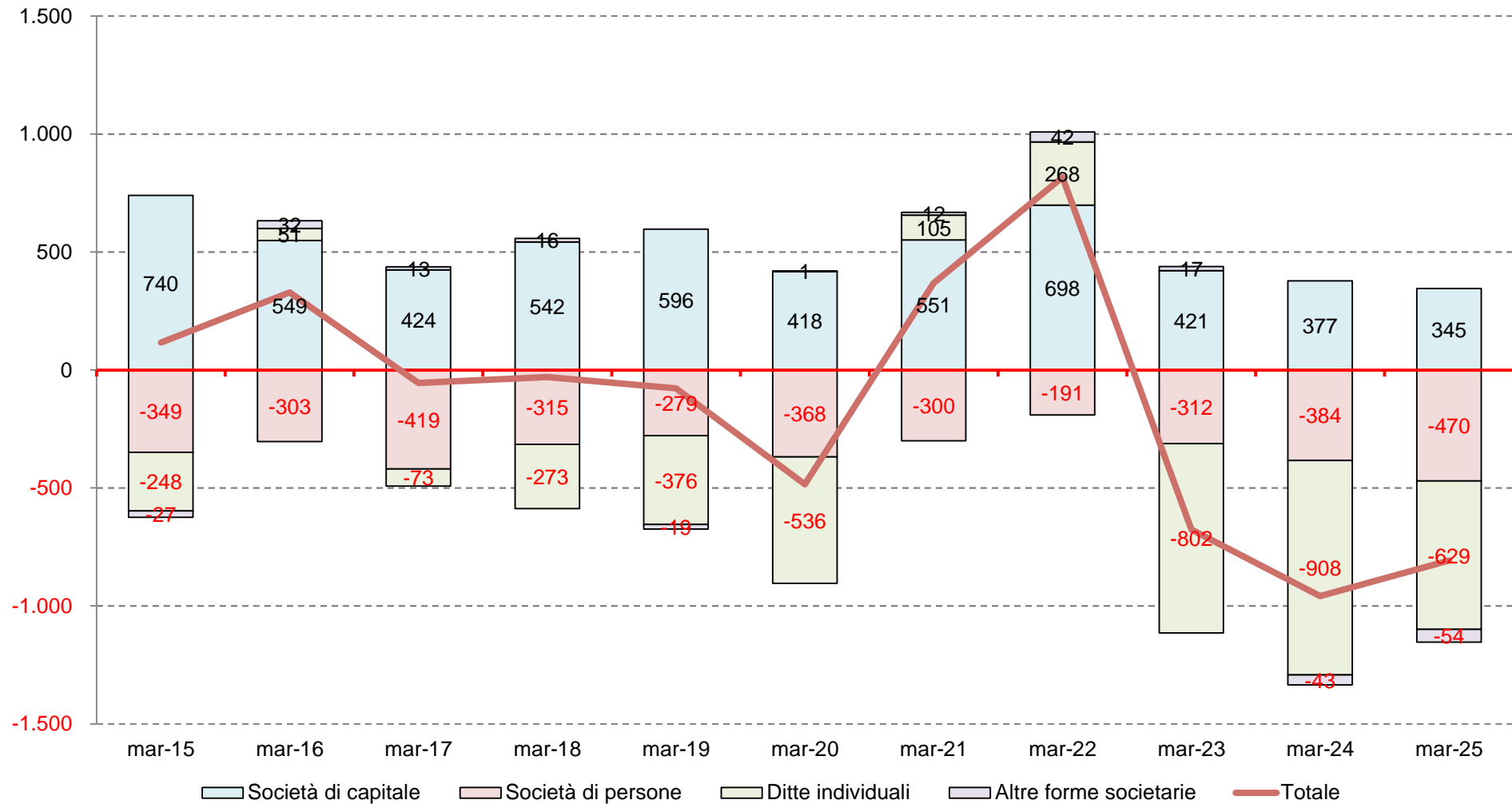
Numero delle imprese non femminili e tasso di variazione tendenziale delle imprese non femminili e del totale delle imprese. Emilia-Romagna



(1) Tasso di variazione percentuale tendenziale (sullo stesso periodo dell'anno precedente).

Elaborazioni Unioncamere Emilia-Romagna su dati InfoCamere Movimprese

Serie storica della differenza tendenziale(1) delle imprese attive femminili per forma giuridica delle imprese.



(1) Differenza rispetto allo stesso periodo dell'anno precedente.

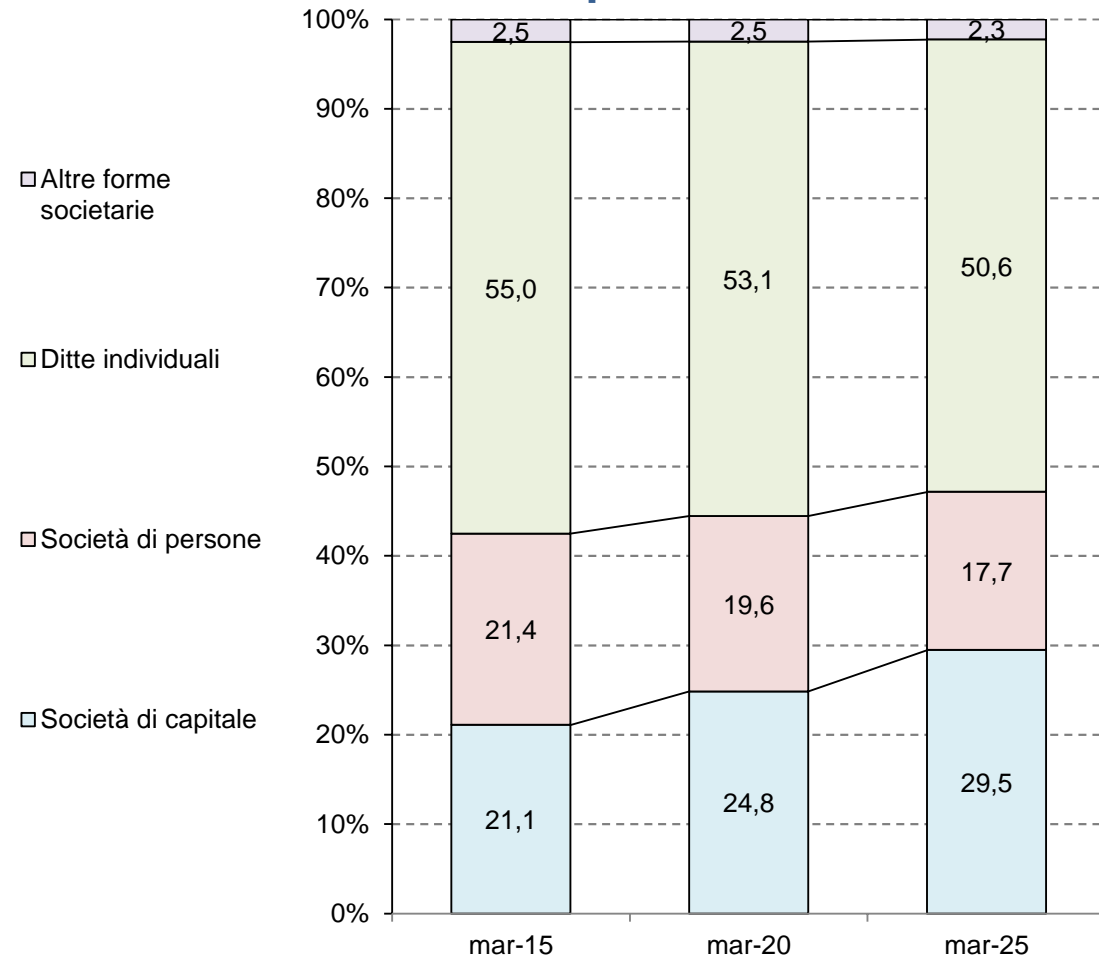
Elaborazioni Unioncamere Emilia-Romagna su dati InfoCamere Movimprese

Composizione per forma giuridica delle imprese attive femminili e non femminili, (quote percentuali). Emilia-Romagna

Imprese femminili

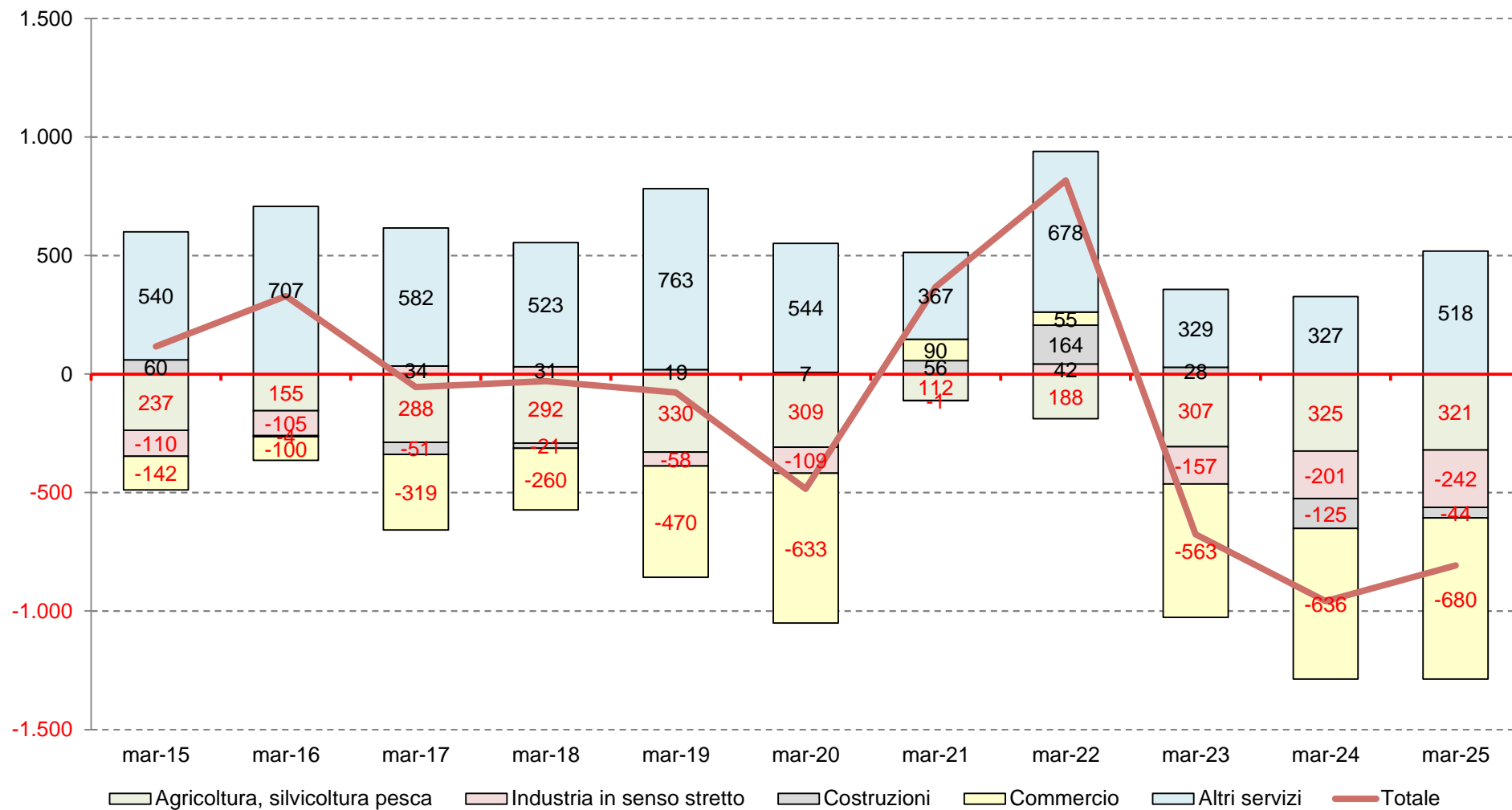


Imprese non femminili



Elaborazioni Unioncamere Emilia-Romagna su dati InfoCamere Movimprese

Serie storica della differenza tendenziale(1) delle imprese attive femminili per settore di attività delle imprese.

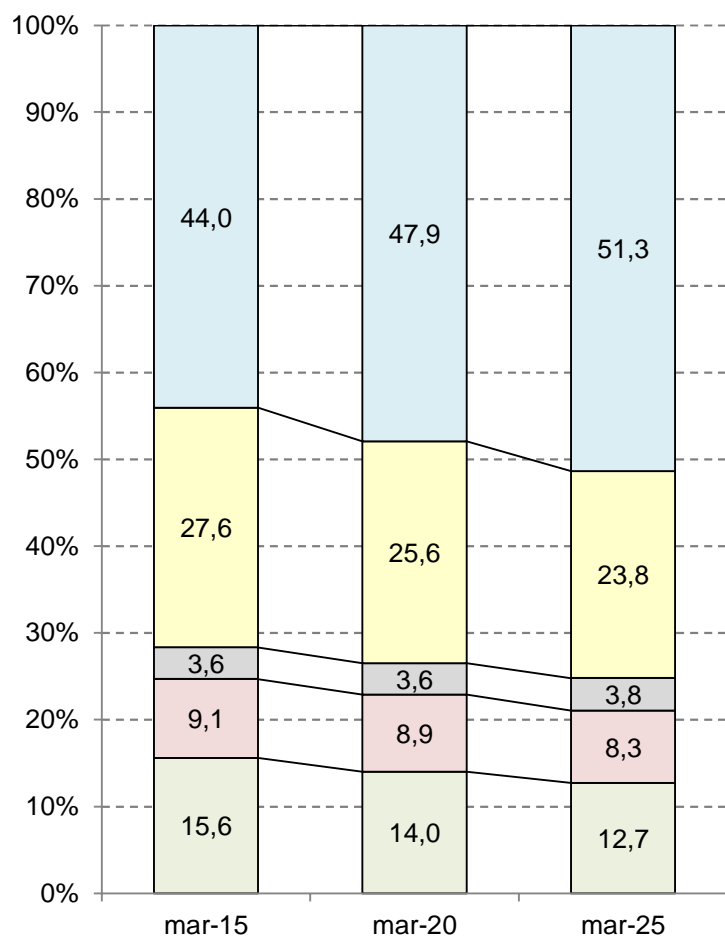


(1) Differenza rispetto allo stesso periodo dell'anno precedente.

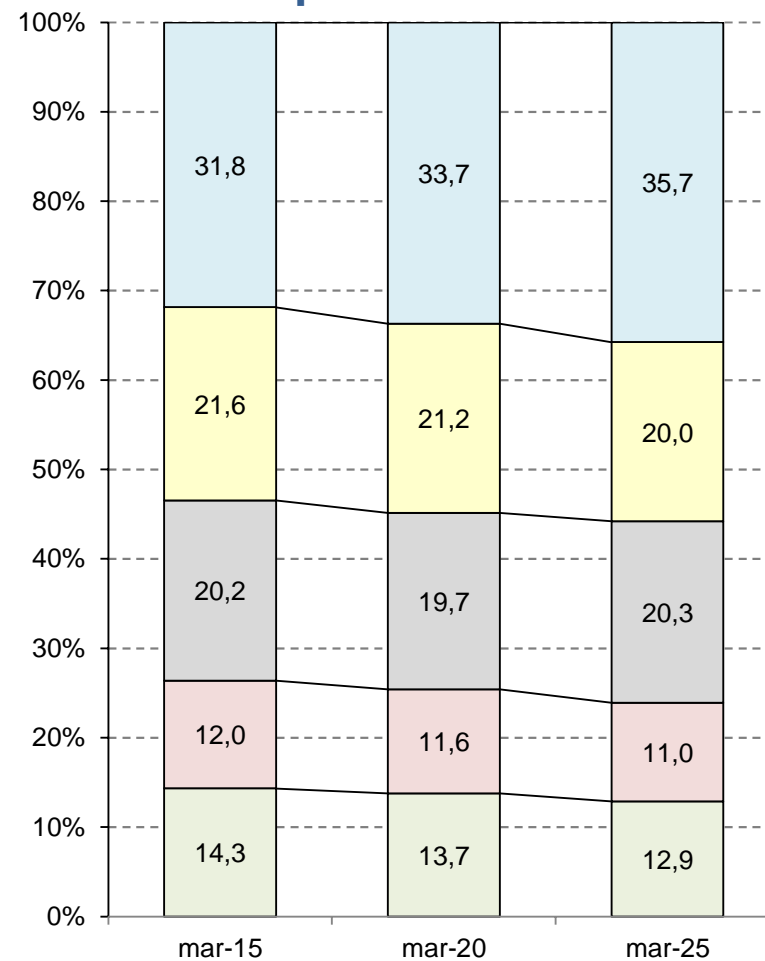
Elaborazioni Unioncamere Emilia-Romagna su dati InfoCamere Movimprese

Composizione per settore di attività economica delle imprese attive femminili e non femminili, (quote percentuali). Emilia-Romagna

Imprese femminili

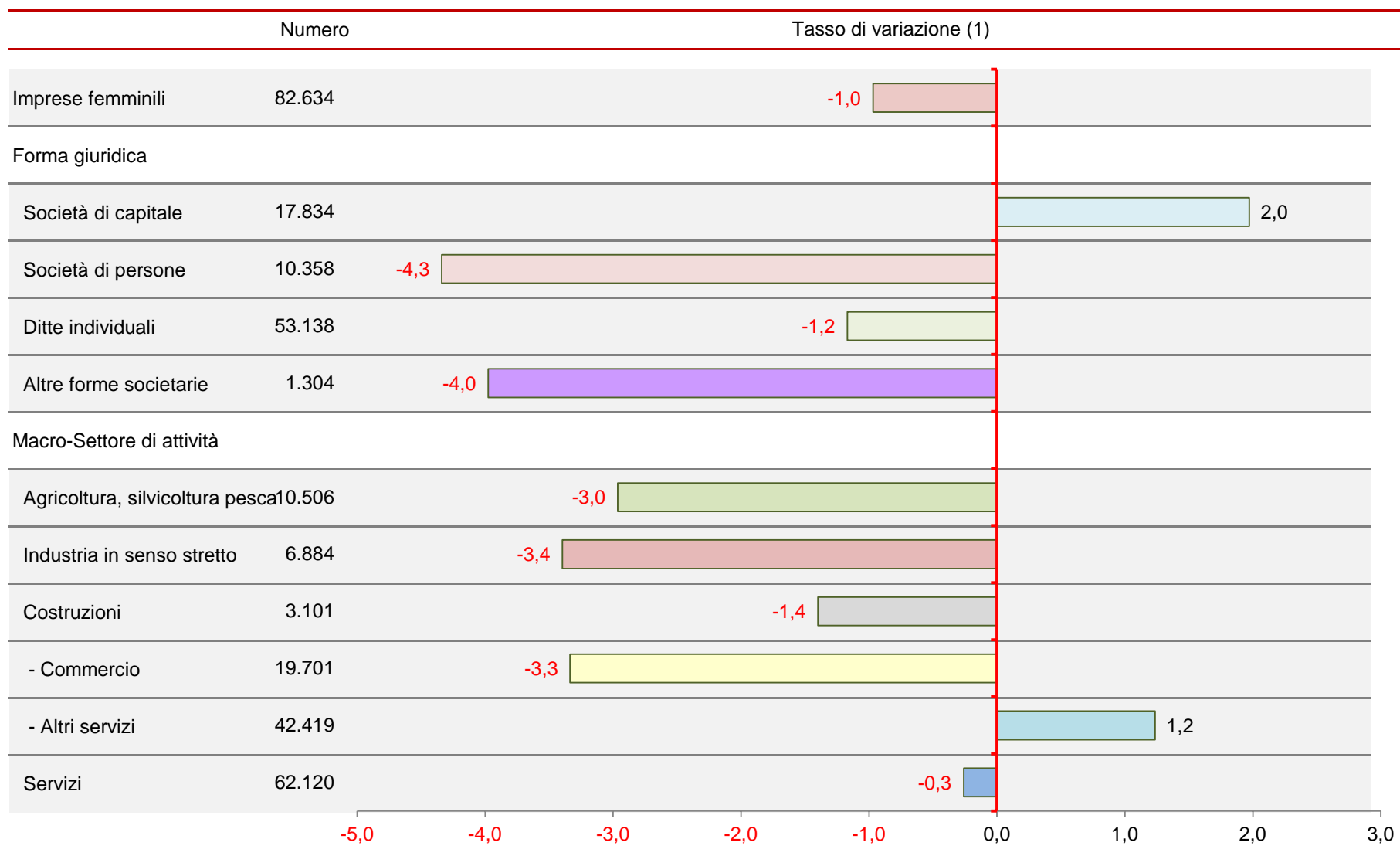


Imprese non femminili



Elaborazioni Unioncamere Emilia-Romagna su dati InfoCamere Movimprese

Imprese attive femminili in Emilia-Romagna, tasso di variazione per forma giuridica e macro settore di attività.



(1) Tasso di variazione percentuale tendenziale (sullo stesso periodo dell'anno precedente).

Elaborazioni Unioncamere Emilia-Romagna su dati InfoCamere Movimprese

Imprese attive femminili, non femminili e totali, stock, quote e variazione. Regioni italiane

Regioni	Imprese femminili					Imprese non femminili				Totale imprese			
	Stock			Flusso		Stock		Flusso		Stock		Flusso	
	Unità	Quota	Quota	Unità	Tasso	Unità	Quota	Unità	Tasso	Unità	Quota	Unità	Tasso
	femm. (1)	settore (2)	(3)	(4)		settore (2)	(3)	(4)		settore (2)	(3)	(4)	
ABRUZZO	31.913	26,0	2,8	-253	-0,8	90.631	2,3	-197	-0,2	122.544	2,4	-450	-0,4
BASILICATA	13.982	27,1	1,2	-230	-1,6	37.530	1,0	-463	-1,2	51.512	1,0	-693	-1,3
CALABRIA	37.839	24,1	3,3	-653	-1,7	119.403	3,1	-1.456	-1,2	157.242	3,1	-2.109	-1,3
CAMPANIA	118.312	23,6	10,3	-726	-0,6	383.433	9,8	-1.730	-0,4	501.745	9,9	-2.456	-0,5
EMILIA ROMAGNA	82.634	21,3	7,2	-808	-1,0	304.554	7,8	-1.631	-0,5	387.188	7,7	-2.439	-0,6
FRIULI-VENEZIA GIULIA	19.795	22,9	1,7	-107	-0,5	66.764	1,7	39	0,1	86.559	1,7	-68	-0,1
LAZIO	111.877	24,0	9,8	-253	-0,2	354.375	9,1	-1.889	-0,5	466.252	9,2	-2.142	-0,5
LIGURIA	30.298	22,8	2,6	-70	-0,2	102.708	2,6	12	0,0	133.006	2,6	-58	-0,0
LOMBARDIA	161.270	19,9	14,1	123	0,1	650.060	16,7	-5.809	-0,9	811.330	16,1	-5.686	-0,7
MARCHE	30.741	23,5	2,7	-536	-1,7	99.812	2,6	-1.339	-1,3	130.553	2,6	-1.875	-1,4
MOLISE	8.079	27,7	0,7	-55	-0,7	21.067	0,5	14	0,1	29.146	0,6	-41	-0,1
PIEMONTE	84.397	22,6	7,4	-649	-0,8	289.661	7,4	-1.751	-0,6	374.058	7,4	-2.400	-0,6
PUGLIA	76.776	23,6	6,7	-1.112	-1,4	248.032	6,4	-3.802	-1,5	324.808	6,4	-4.914	-1,5
SARDEGNA	33.373	23,5	2,9	-289	-0,9	108.707	2,8	-1.462	-1,3	142.080	2,8	-1.751	-1,2
SICILIA	92.480	24,7	8,1	-2.240	-2,4	281.870	7,2	-5.006	-1,7	374.350	7,4	-7.246	-1,9
TOSCANA	81.832	24,0	7,2	-404	-0,5	259.274	6,6	-1.195	-0,5	341.106	6,8	-1.599	-0,5
TRENTINO - ALTO ADIGE	19.644	18,7	1,7	179	0,9	85.358	2,2	446	0,5	105.002	2,1	625	0,6
UMBRIA	19.633	25,3	1,7	-75	-0,4	57.881	1,5	32	0,1	77.514	1,5	-43	-0,1
VALLE D'AOSTA	2.678	24,2	0,2	18	0,7	8.387	0,2	-21	-0,2	11.065	0,2	-3	-0,0
VENETO	86.743	20,8	7,6	-737	-0,8	330.895	8,5	-2.717	-0,8	417.638	8,3	-3.454	-0,8
ITALIA	1.144.296	22,7	100,0	-8.877	-0,8	3.900.402	100,0	-29.925	-0,8	5.044.698	100,0	-38.802	-0,8

(1) Quota percentuale sul totale delle attive della stessa regione. (2) Composizione percentuale tra le regioni. (3) Variazione assoluta (sullo stesso periodo dell'anno precedente). (4) Tasso di variazione percentuale tendenziale (sullo stesso periodo dell'anno precedente).

Elaborazioni Unioncamere Emilia-Romagna su dati InfoCamere Movimprese

Imprese attive femminili, non femminili e totali per forma giuridica, stock, quote e variazione. Emilia-Romagna e Italia

Classe di natura giuridica	Imprese femminili					Imprese non femminili				Totale imprese			
	Stock		Flusso			Stock		Flusso		Stock		Flusso	
	Unità	Quota	Quota	Unità	Tasso	Unità	Quota	Unità	Tasso	Unità	Quota	Unità	Tasso
	femm. (1)	settore (2)	(2)	(3)	(4)	settore (2)	(3)	(3)	(4)	settore (2)	(3)	(3)	(4)
Emilia-Romagna													
Società di capitale	17.834	16,6	21,6	345	2,0	89.780	29,5	2.737	3,1	107.614	27,8	3.082	2,9
Società di persone	10.358	16,1	12,5	-470	-4,3	53.856	17,7	-1.738	-3,1	64.214	16,6	-2.208	-3,3
Ditte individuali	53.138	25,6	64,3	-629	-1,2	154.054	50,6	-2.109	-1,4	207.192	53,5	-2.738	-1,3
Altre forme societarie	1.304	16,0	1,6	-54	-4,0	6.864	2,3	-521	-7,1	8.168	2,1	-575	-6,6
Totale	82.634	21,3	100,0	-808	-1,0	304.554	100,0	-1.631	-0,5	387.188	100,0	-2.439	-0,6
Italia													
Società di capitale	266.147	18,4	23,3	7.669	3,0	1.180.261	30,3	35.964	3,1	1.446.408	28,7	43.633	3,1
Società di persone	101.094	15,5	8,8	-3.738	-3,6	549.995	14,1	-18.369	-3,2	651.089	12,9	-22.107	-3,3
Ditte individuali	753.093	26,6	65,8	-11.221	-1,5	2.073.956	53,2	-40.361	-1,9	2.827.049	56,0	-51.582	-1,8
Altre forme societarie	23.962	19,9	2,1	-1.587	-6,2	96.190	2,5	-7.159	-6,9	120.152	2,4	-8.746	-6,8
Totale	1.144.296	22,7	100,0	-8.877	-0,8	3.900.402	100,0	-29.925	-0,8	5.044.698	100,0	-38.802	-0,8

(1) Quota percentuale sul totale delle attive della stessa classe di natura giuridica. (2) Composizione percentuale tra le classi di natura giuridica. (3) Variazione assoluta (sullo stesso periodo dell'anno precedente). (4) Tasso di variazione percentuale tendenziale (sullo stesso periodo dell'anno precedente).

Elaborazioni Unioncamere Emilia-Romagna su dati InfoCamere Movimprese

Imprese attive femminili, non femminili e totali per macro-settore di attività economica, stock, quote e variazione. Emilia-Romagna e Italia

Macro-settori di attività	Imprese femminili					Imprese non femminili				Totale imprese			
	Stock			Flusso		Stock		Flusso		Stock		Flusso	
	Unità	Quota	Quota	Unità	Tasso	Unità	Quota	Unità	Tasso	Unità	Quota	Unità	Tasso
	femm.	(1)	settore (2)	(3)	(4)	settore (2)	(3)	(3)	(4)	settore (2)	(3)	(3)	(4)
Emilia-Romagna													
Agricoltura, silvicoltura pesca	10.506	21,1	12,7	-321	-3,0	39.236	12,9	-805	-2,0	49.742	12,8	-1.126	-2,2
Industria in senso stretto	6.884	17,0	8,3	-242	-3,4	33.564	11,0	-606	-1,8	40.448	10,4	-848	-2,1
Costruzioni	3.101	4,8	3,8	-44	-1,4	61.807	20,3	-312	-0,5	64.908	16,8	-356	-0,5
- Commercio	19.701	24,4	23,8	-680	-3,3	60.982	20,0	-966	-1,6	80.683	20,8	-1.646	-2,0
- Altri servizi	42.419	28,0	51,3	518	1,2	108.847	35,7	1.106	1,0	151.266	39,1	1.624	1,1
Servizi	62.120	26,8	75,2	-162	-0,3	169.829	55,8	140	0,1	231.949	59,9	-22	-0,0
Totale	82.634	21,3	100,0	-808	-1,0	304.554	100,0	-1.631	-0,5	387.188	100,0	-2.439	-0,6
Italia													
Agricoltura, silvicoltura pesca	187.227	27,8	16,4	-5.414	-2,8	486.830	12,5	-8.847	-1,8	674.057	13,4	-14.261	-2,1
Industria in senso stretto	81.019	17,6	7,1	-1.987	-2,4	379.185	9,7	-8.808	-2,3	460.204	9,1	-10.795	-2,3
Costruzioni	47.429	6,3	4,1	-525	-1,1	704.848	18,1	-3.757	-0,5	752.277	14,9	-4.282	-0,6
- Commercio	294.665	23,8	25,8	-9.239	-3,0	945.721	24,2	-22.843	-2,4	1.240.386	24,6	-32.082	-2,5
- Altri servizi	533.211	27,9	46,6	8.573	1,6	1.381.014	35,4	15.173	1,1	1.914.225	37,9	23.746	1,3
Servizi	827.876	26,2	72,3	-666	-0,1	2.326.735	59,7	-7.670	-0,3	3.154.611	62,5	-8.336	-0,3
Totale	1.144.293	22,7	100,0	-8.876	-0,8	3.900.381	100,0	-29.923	-0,8	5.044.674	100,0	-38.799	-0,8

(1) Quota percentuale sul totale delle attive dello stesso macro-settore. (2) Composizione percentuale tra i macro-settori, (3) Variazione assoluta (sullo stesso periodo dell'anno precedente). (4) Tasso di variazione percentuale tendenziale (sullo stesso periodo dell'anno precedente).

Elaborazioni Unioncamere Emilia-Romagna su dati InfoCamere Movimprese

Imprese attive femminili, non femminili e totali per divisione di attività economica, stock, quote e variazione. Emilia-Romagna

Divisioni di attività Denominazione	Imprese femminili					Imprese non femminili				Totale imprese			
	Stock		Flusso			Stock		Flusso		Stock		Flusso	
	Unità	Quota femm. (1)	Quota settore (2)	Unità (3)	Tasso (4)	Unità	Quota settore (2)	Unità (3)	Tasso (4)	Unità	Quota settore (2)	Unità (3)	Tasso (4)
A Agricoltura, silvicoltura pesca	10.506	21,1	12,7	-321	-3,0	39.236	12,9	-805	-2,0	49.742	12,8	-1.126	-2,2
B Estrazione di minerali da cave e miniere	9	7,9	0,0	0	0,0	105	0,0	-6	-5,4	114	0,0	-6	-5,0
C Attività manifatturiere	6.723	17,3	8,1	-243	-3,5	32.149	10,6	-619	-1,9	38.872	10,0	-862	-2,2
D Fornitura di energia elettrica, gas, vapore e aria condiz...	88	10,2	0,1	2	2,3	773	0,3	14	1,8	861	0,2	16	1,9
E Fornitura di acqua; reti fognarie, attività di gestione d...	64	10,6	0,1	-1	-1,5	537	0,2	5	0,9	601	0,2	4	0,7
F Costruzioni	3.101	4,8	3,8	-44	-1,4	61.807	20,3	-312	-0,5	64.908	16,8	-356	-0,5
G Commercio all'ingrosso e al dettaglio; riparazione di aut...	19.701	24,4	23,8	-680	-3,3	60.982	20,0	-966	-1,6	80.683	20,8	-1.646	-2,0
H Trasporto e magazzinaggio	970	8,1	1,2	-14	-1,4	10.976	3,6	-241	-2,1	11.946	3,1	-255	-2,1
I Attività dei servizi alloggio e ristorazione	9.208	31,4	11,1	21	0,2	20.108	6,6	-64	-0,3	29.316	7,6	-43	-0,1
J Servizi di informazione e comunicazione	2.021	21,2	2,4	43	2,2	7.493	2,5	80	1,1	9.514	2,5	123	1,3
K Attività finanziarie e assicurative	2.293	22,2	2,8	106	4,8	8.018	2,6	267	3,4	10.311	2,7	373	3,8
L Attività immobiliari	6.236	22,0	7,5	46	0,7	22.062	7,2	236	1,1	28.298	7,3	282	1,0
M Attività professionali, scientifiche e tecniche	3.962	21,4	4,8	121	3,2	14.566	4,8	404	2,9	18.528	4,8	525	2,9
N Noleggio, agenzie di viaggio, servizi di supporto alle im...	4.205	30,4	5,1	48	1,2	9.609	3,2	213	2,3	13.814	3,6	261	1,9
O Amministrazione pubblica e difesa; assicurazione sociale ...	1	16,7	0,0	1	n.c.	5	0,0	-2	-28,6	6	0,0	-1	-14,3
P Istruzione	628	29,8	0,8	27	4,5	1.478	0,5	60	4,2	2.106	0,5	87	4,3
Q Sanità e assistenza sociale	1.055	38,9	1,3	18	1,7	1.657	0,5	28	1,7	2.712	0,7	46	1,7
R Attività artistiche, sportive, di intrattenimento e diver...	1.343	21,1	1,6	34	2,6	5.018	1,6	69	1,4	6.361	1,6	103	1,6
S Altre attività di servizi	10.497	57,2	12,7	67	0,6	7.856	2,6	56	0,7	18.353	4,7	123	0,7
T Attività di famiglie e convivenze come datori di lavoro p...	0	0,0	0,0	0	0,0	1	0,0	0	0,0	1	0,0	0	0,0
U Organizzazioni ed organismi extraterritoriali	0	0,0	0,0	0	0,0	0	0,0	0	0,0	0	0,0	0	0,0
X Imprese non classificate	23	16,3	0,0	-39	-62,9	118	0,0	-48	-28,9	141	0,0	-87	-38,2
Totale	82.634	21,3	100,0	-808	-1,0	304.554	100,0	-1.631	-0,5	387.188	100,0	-2.439	-0,6

(1) Quota percentuale sul totale delle attive della stessa divisione di attività. (2) Composizione percentuale tra le divisione di attività. (3) Variazione assoluta (sullo stesso periodo dell'anno precedente). (4) Tasso di variazione percentuale tendenziale (sullo stesso periodo dell'anno precedente).

Elaborazioni Unioncamere Emilia-Romagna su dati InfoCamere Movimprese

Imprese attive femminili, non femminili e totali per divisione di attività economica, stock, quote e variazione. Italia

Divisioni di attività Denominazione	Imprese femminili					Imprese non femminili				Totale imprese			
	Stock		Flusso			Stock		Flusso		Stock		Flusso	
	Unità	Quota femm. (1)	Quota settore (2)	Unità (3)	Tasso (4)	Unità	Quota settore (2)	Unità (3)	Tasso (4)	Unità	Quota settore (2)	Unità (3)	Tasso (4)
A Agricoltura, silvicoltura pesca	187.227	27,8	16,4	-5.414	-2,8	486.830	12,5	-8.847	-1,8	674.057	13,4	-14.261	-2,1
B Estrazione di minerali da cave e miniere	259	10,1	0,0	-11	-4,1	2.296	0,1	-81	-3,4	2.555	0,1	-92	-3,5
C Attività manifatturiere	78.101	18,0	6,8	-1.998	-2,5	356.103	9,1	-8.987	-2,5	434.204	8,6	-10.985	-2,5
D Fornitura di energia elettrica, gas, vapore e aria condiz...	1.437	10,5	0,1	36	2,6	12.274	0,3	341	2,9	13.711	0,3	377	2,8
E Fornitura di acqua; reti fognarie, attività di gestione d...	1.222	12,6	0,1	-14	-1,1	8.512	0,2	-81	-0,9	9.734	0,2	-95	-1,0
F Costruzioni	47.429	6,3	4,1	-525	-1,1	704.848	18,1	-3.757	-0,5	752.277	14,9	-4.282	-0,6
G Commercio all'ingrosso e al dettaglio; riparazione di aut...	294.665	23,8	25,8	-9.239	-3,0	945.721	24,2	-22.843	-2,4	1.240.386	24,6	-32.082	-2,5
H Trasporto e magazzinaggio	15.659	11,2	1,4	-138	-0,9	124.435	3,2	-2.197	-1,7	140.094	2,8	-2.335	-1,6
I Attività dei servizi alloggio e ristorazione	118.982	30,1	10,4	546	0,5	275.769	7,1	210	0,1	394.751	7,8	756	0,2
J Servizi di informazione e comunicazione	25.355	19,7	2,2	40	0,2	103.195	2,6	207	0,2	128.550	2,5	247	0,2
K Attività finanziarie e assicurative	30.320	22,2	2,6	955	3,3	106.149	2,7	3.570	3,5	136.469	2,7	4.525	3,4
L Attività immobiliari	62.986	22,7	5,5	1.565	2,5	214.915	5,5	3.504	1,7	277.901	5,5	5.069	1,9
M Attività professionali, scientifiche e tecniche	48.683	20,5	4,3	1.865	4,0	188.779	4,8	6.106	3,3	237.462	4,7	7.971	3,5
N Noleggio, agenzie di viaggio, servizi di supporto alle im...	55.375	27,3	4,8	498	0,9	147.597	3,8	1.119	0,8	202.972	4,0	1.617	0,8
O Amministrazione pubblica e difesa; assicurazione sociale ...	6	7,7	0,0	0	0,0	72	0,0	-6	-7,7	78	0,0	-6	-7,1
P Istruzione	10.769	31,6	0,9	438	4,2	23.337	0,6	762	3,4	34.106	0,7	1.200	3,6
Q Sanità e assistenza sociale	16.265	37,0	1,4	231	1,4	27.724	0,7	620	2,3	43.989	0,9	851	2,0
R Attività artistiche, sportive, di intrattenimento e diver...	18.039	24,2	1,6	347	2,0	56.355	1,4	985	1,8	74.394	1,5	1.332	1,8
S Altre attività di servizi	130.759	53,7	11,4	2.226	1,7	112.664	2,9	294	0,3	243.423	4,8	2.520	1,0
T Attività di famiglie e convivenze come datori di lavoro p...	12	38,7	0,0	0	0,0	19	0,0	-1	-5,0	31	0,0	-1	-3,1
U Organizzazioni ed organismi extraterritoriali	1	20,0	0,0	0	0,0	4	0,0	0	0,0	5	0,0	0	0,0
X Imprese non classificate	742	21,0	0,1	-284	-27,7	2.783	0,1	-841	-23,2	3.525	0,1	-1.125	-24,2
Totale	1.144.293	22,7	100,0	-8.876	-0,8	3.900.381	100,0	-29.923	-0,8	5.044.674	100,0	-38.799	-0,8

(1) Quota percentuale sul totale delle attive della stessa divisione di attività. (2) Composizione percentuale tra le divisione di attività. (3) Variazione assoluta (sullo stesso periodo dell'anno precedente). (4) Tasso di variazione percentuale tendenziale (sullo stesso periodo dell'anno precedente).

Elaborazioni Unioncamere Emilia-Romagna su dati InfoCamere Movimprese

Imprese attive femminili, non femminili e totali per sezione di attività economica, stock, quote e variazione. Emilia-Romagna

Sezioni di attività Denominazione	Imprese femminili					Imprese non femminili				Totale imprese			
	Stock			Flusso		Stock		Flusso		Stock		Flusso	
	Unità	Quota	Quota	Unità	Tasso	Unità	Quota	Unità	Tasso	Unità	Quota	Unità	Tasso
	femm. (1)	settore (2)	(3)	(4)		settore (2)	(3)	(4)		settore (2)	(3)	(4)	
A 01 Coltivazioni agricole e produzione di prodotti animali, c...	10.109	21,6	12,2	-325	-3,1	36.781	12,1	-718	-1,9	46.890	12,1	-1.043	-2,2
A 02 Silvicultura ed utilizzo di aree forestali	80	12,3	0,1	-3	-3,6	572	0,2	-5	-0,9	652	0,2	-8	-1,2
A 03 Pesca e acquacoltura	317	14,4	0,4	7	2,3	1.883	0,6	-82	-4,2	2.200	0,6	-75	-3,3
B 05 Estrazione di carbone (esclusa torba)	0	0,0	0,0	0	0,0	0	0,0	0	0,0	0	0,0	0	0,0
B 06 Estraz.di petrolio greggio e di gas naturale	0	0,0	0,0	0	0,0	1	0,0	0	0,0	1	0,0	0	0,0
B 07 Estrazione di minerali metalliferi	0	0,0	0,0	0	0,0	0	0,0	0	0,0	0	0,0	0	0,0
B 08 Altre attività di estrazione di minerali da cave e miniere	9	8,4	0,0	0	0,0	98	0,0	-4	-3,9	107	0,0	-4	-3,6
B 09 Attività dei servizi di supporto all'estrazione	0	0,0	0,0	0	0,0	6	0,0	-2	-25,0	6	0,0	-2	-25,0
C 10 Industrie alimentari	1.061	24,6	1,3	-16	-1,5	3.247	1,1	-61	-1,8	4.308	1,1	-77	-1,8
C 11 Industria delle bevande	18	10,0	0,0	0	0,0	162	0,1	1	0,6	180	0,0	1	0,6
C 12 Industria del tabacco	0	0,0	0,0	0	0,0	0	0,0	0	0,0	0	0,0	0	0,0
C 13 Industrie tessili	325	36,2	0,4	-28	-7,9	574	0,2	-16	-2,7	899	0,2	-44	-4,7
C 14 Confezione di articoli di abbigliamento; confezione di ar...	1.860	52,5	2,3	-104	-5,3	1.683	0,6	-78	-4,4	3.543	0,9	-182	-4,9
C 15 Fabbricazione di articoli in pelle e simili	215	33,1	0,3	-18	-7,7	435	0,1	-25	-5,4	650	0,2	-43	-6,2
C 16 Industria del legno e dei prodotti in legno e sughero (es...	132	8,0	0,2	1	0,8	1.509	0,5	-53	-3,4	1.641	0,4	-52	-3,1
C 17 Fabbricazione di carta e di prodotti di carta	58	21,2	0,1	-4	-6,5	216	0,1	1	0,5	274	0,1	-3	-1,1
C 18 Stampa e riproduzione di supporti registrati	218	19,6	0,3	-9	-4,0	892	0,3	-22	-2,4	1.110	0,3	-31	-2,7
C 19 Fabbricazione di coke e prodotti derivanti dalla raffinaz...	2	28,6	0,0	0	0,0	5	0,0	1	25,0	7	0,0	1	16,7
C 20 Fabbricazione di prodotti chimici	88	17,7	0,1	1	1,1	408	0,1	-6	-1,4	496	0,1	-5	-1,0
C 21 Fabbricazione di prodotti farmaceutici di base e di prepa...	5	11,1	0,0	0	0,0	40	0,0	-1	-2,4	45	0,0	-1	-2,2
C 22 Fabbricazione di articoli in gomma e materie plastiche	149	14,9	0,2	-6	-3,9	849	0,3	-20	-2,3	998	0,3	-26	-2,5
C 23 Fabbricazione di altri prodotti della lavorazione di miner...	224	18,2	0,3	-11	-4,7	1.004	0,3	-28	-2,7	1.228	0,3	-39	-3,1
C 24 Metallurgia	29	12,7	0,0	0	0,0	199	0,1	2	1,0	228	0,1	2	0,9
C 25 Fabbricazione di prodotti in metallo (esclusi macchinari ...	847	8,8	1,0	-23	-2,6	8.781	2,9	-113	-1,3	9.628	2,5	-136	-1,4
C 26 Fabbricazione di computer e prodotti di elettronica e ott...	93	11,5	0,1	-1	-1,1	714	0,2	-22	-3,0	807	0,2	-23	-2,8
C 27 Fabbricazione di apparecchiature elettriche ed apparecchi...	137	13,5	0,2	-9	-6,2	880	0,3	-32	-3,5	1.017	0,3	-41	-3,9
C 28 Fabbricazione di macchinari ed apparecchiature nca	334	9,4	0,4	-18	-5,1	3.223	1,1	-98	-3,0	3.557	0,9	-116	-3,2

Imprese attive femminili, non femminili e totali per sezione di attività economica, stock, quote e variazione. Emilia-Romagna

Sezioni di attività Denominazione	Imprese femminili					Imprese non femminili				Totale imprese			
	Stock			Flusso		Stock		Flusso		Stock		Flusso	
	Unità	Quota	Quota	Unità	Tasso	Unità	Quota	Unità	Tasso	Unità	Quota	Unità	Tasso
	femm. (1)	settore (2)	(3)	(3)	(4)	settore (2)	(3)	(3)	(4)	settore (2)	(3)	(3)	(4)
C 29 Fabbricazione di autoveicoli, rimorchi e semirimorchi	44	11,6	0,1	-4	-8,3	336	0,1	-9	-2,6	380	0,1	-13	-3,3
C 30 Fabbricazione di altri mezzi di trasporto	25	7,5	0,0	-2	-7,4	308	0,1	5	1,7	333	0,1	3	0,9
C 31 Fabbricazione di mobili	137	11,1	0,2	0	0,0	1.099	0,4	-28	-2,5	1.236	0,3	-28	-2,2
C 32 Altre industrie manifatturiere	478	20,3	0,6	10	2,1	1.871	0,6	-73	-3,8	2.349	0,6	-63	-2,6
C 33 Riparazione, manutenzione ed installazione di macchine ed...	244	6,2	0,3	-2	-0,8	3.714	1,2	56	1,5	3.958	1,0	54	1,4
D 35 Fornitura di energia elettrica, gas, vapore e aria condiz...	88	10,2	0,1	2	2,3	773	0,3	14	1,8	861	0,2	16	1,9
E 36 Raccolta, trattamento e fornitura di acqua	3	6,0	0,0	1	50,0	47	0,0	0	0,0	50	0,0	1	2,0
E 37 Gestione delle reti fognarie	14	9,2	0,0	-1	-6,7	138	0,0	2	1,5	152	0,0	1	0,7
E 38 Attività di raccolta, trattamento e smaltimento dei rifiu...	39	11,3	0,0	-1	-2,5	306	0,1	1	0,3	345	0,1	0	0,0
E 39 Attività di risanamento e altri servizi di gestione dei r...	8	14,8	0,0	0	0,0	46	0,0	2	4,5	54	0,0	2	3,8
F 41 Costruzione di edifici	1.431	9,2	1,7	-18	-1,2	14.174	4,7	-111	-0,8	15.605	4,0	-129	-0,8
F 42 Ingegneria civile	53	8,2	0,1	-4	-7,0	592	0,2	-9	-1,5	645	0,2	-13	-2,0
F 43 Lavori di costruzione specializzati	1.617	3,3	2,0	-22	-1,3	47.041	15,4	-192	-0,4	48.658	12,6	-214	-0,4
G 45 Commercio all'ingrosso e al dettaglio e riparazione di au...	772	7,1	0,9	-13	-1,7	10.107	3,3	59	0,6	10.879	2,8	46	0,4
G 46 Commercio all'ingrosso (escluso quello di autoveicoli e d...	4.675	15,1	5,7	-124	-2,6	26.373	8,7	-624	-2,3	31.048	8,0	-748	-2,4
G 47 Commercio al dettaglio (escluso quello di autoveicoli e d...	14.254	36,8	17,2	-543	-3,7	24.502	8,0	-401	-1,6	38.756	10,0	-944	-2,4
H 49 Trasporto terrestre e mediante condotte	687	7,0	0,8	2	0,3	9.078	3,0	-161	-1,7	9.765	2,5	-159	-1,6
H 50 Trasporto marittimo e per vie d'acqua	7	16,3	0,0	1	16,7	36	0,0	-1	-2,7	43	0,0	0	0,0
H 51 Trasporto aereo	0	0,0	0,0	0	0,0	9	0,0	-1	-10,0	9	0,0	-1	-10,0
H 52 Magazzinaggio e attività di supporto ai trasporti	237	12,1	0,3	-20	-7,8	1.720	0,6	-82	-4,6	1.957	0,5	-102	-5,0
H 53 Servizi postali e attività di corriere	39	22,7	0,0	3	8,3	133	0,0	4	3,1	172	0,0	7	4,2
I 55 Alloggio	1.774	34,5	2,1	103	6,2	3.369	1,1	113	3,5	5.143	1,3	216	4,4
I 56 Attività dei servizi di ristorazione	7.434	30,8	9,0	-82	-1,1	16.739	5,5	-177	-1,0	24.173	6,2	-259	-1,1
J 58 Attività editoriali	133	20,5	0,2	1	0,8	516	0,2	-13	-2,5	649	0,2	-12	-1,8
J 59 Attività di produzione cinematografica, di video e di pro...	144	15,9	0,2	3	2,1	761	0,2	-2	-0,3	905	0,2	1	0,1
J 60 Attività di programmazione e trasmissione	7	8,3	0,0	1	16,7	77	0,0	-3	-3,8	84	0,0	-2	-2,3
J 61 Telecomunicazioni	45	12,9	0,1	-7	-13,5	304	0,1	-20	-6,2	349	0,1	-27	-7,2

Imprese attive femminili, non femminili e totali per sezione di attività economica, stock, quote e variazione. Emilia-Romagna

Sezioni di attività Denominazione	Imprese femminili					Imprese non femminili				Totale imprese			
	Stock			Flusso		Stock		Flusso		Stock		Flusso	
	Unità	Quota	Quota	Unità	Tasso	Unità	Quota	Unità	Tasso	Unità	Quota	Unità	Tasso
	femm. (1)	settore (2)	(3)	(3)	(4)	settore (2)	(3)	(3)	(4)	settore (2)	(3)	(3)	(4)
J 62 Produzione di software, consulenza informatica e attività...	367	9,0	0,4	24	7,0	3.701	1,2	105	2,9	4.068	1,1	129	3,3
J 63 Attività dei servizi d'informazione e altri servizi infor...	1.325	38,3	1,6	21	1,6	2.134	0,7	13	0,6	3.459	0,9	34	1,0
K 64 Attività di servizi finanziari (escluse le assicurazioni ...	375	15,2	0,5	57	17,9	2.093	0,7	238	12,8	2.468	0,6	295	13,6
K 65 Assicurazioni, riassicurazioni e fondi pensione (escluse ...	6	21,4	0,0	1	20,0	22	0,0	-1	-4,3	28	0,0	0	0,0
K 66 Attività ausiliarie dei servizi finanziari e delle attivi...	1.912	24,5	2,3	48	2,6	5.903	1,9	30	0,5	7.815	2,0	78	1,0
L 68 Attività immobiliari	6.236	22,0	7,5	46	0,7	22.062	7,2	236	1,1	28.298	7,3	282	1,0
M 69 Attività legali e contabilità	269	26,0	0,3	1	0,4	766	0,3	1	0,1	1.035	0,3	2	0,2
M 70 Attività di direzione aziendale e di consulenza gestional...	1.303	19,2	1,6	75	6,1	5.492	1,8	301	5,8	6.795	1,8	376	5,9
M 71 Attività degli studi di architettura e d'ingegneria; coll...	209	11,7	0,3	6	3,0	1.582	0,5	17	1,1	1.791	0,5	23	1,3
M 72 Ricerca scientifica e sviluppo	81	14,0	0,1	5	6,6	499	0,2	-1	-0,2	580	0,1	4	0,7
M 73 Pubblicità e ricerche di mercato	728	25,7	0,9	15	2,1	2.109	0,7	67	3,3	2.837	0,7	82	3,0
M 74 Altre attività professionali, scientifiche e tecniche	1.350	25,0	1,6	18	1,4	4.053	1,3	11	0,3	5.403	1,4	29	0,5
M 75 Servizi veterinari	22	25,3	0,0	1	4,8	65	0,0	8	14,0	87	0,0	9	11,5
N 77 Attività di noleggio e leasing operativo	207	16,3	0,3	8	4,0	1.061	0,3	30	2,9	1.268	0,3	38	3,1
N 78 Attività di ricerca, selezione, fornitura di personale	17	20,2	0,0	0	0,0	67	0,0	-3	-4,3	84	0,0	-3	-3,4
N 79 Attività dei servizi delle agenzie di viaggio, dei tour o...	369	42,2	0,4	-3	-0,8	505	0,2	20	4,1	874	0,2	17	2,0
N 80 Servizi di vigilanza e investigazione	22	12,9	0,0	1	4,8	149	0,0	-4	-2,6	171	0,0	-3	-1,7
N 81 Attività di servizi per edifici e paesaggio	1.977	32,9	2,4	40	2,1	4.036	1,3	127	3,2	6.013	1,6	167	2,9
N 82 Attività di supporto per le funzioni d'ufficio e altri se...	1.613	29,8	2,0	2	0,1	3.791	1,2	43	1,1	5.404	1,4	45	0,8
O 84 Amministrazione pubblica e difesa; assicurazione sociale ...	1	16,7	0,0	1	n.c.	5	0,0	-2	-28,6	6	0,0	-1	-14,3
P 85 Istruzione	628	29,8	0,8	27	4,5	1.478	0,5	60	4,2	2.106	0,5	87	4,3
Q 86 Assistenza sanitaria	363	24,4	0,4	17	4,9	1.124	0,4	29	2,6	1.487	0,4	46	3,2
Q 87 Servizi di assistenza sociale residenziale	276	48,5	0,3	1	0,4	293	0,1	5	1,7	569	0,1	6	1,1
Q 88 Assistenza sociale non residenziale	416	63,4	0,5	0	0,0	240	0,1	-6	-2,4	656	0,2	-6	-0,9
R 90 Attività creative, artistiche e di intrattenimento	471	32,3	0,6	13	2,8	988	0,3	14	1,4	1.459	0,4	27	1,9
R 91 Attività di biblioteche, archivi, musei ed altre attività...	18	22,8	0,0	-1	-5,3	61	0,0	-1	-1,6	79	0,0	-2	-2,5
R 92 Attività riguardanti le lotterie, le scommesse, le case d...	47	17,9	0,1	3	6,8	215	0,1	6	2,9	262	0,1	9	3,6

Imprese attive femminili, non femminili e totali per sezione di attività economica, stock, quote e variazione. Emilia-Romagna

Sezioni di attività Denominazione	Imprese femminili					Imprese non femminili				Totale imprese			
	Stock			Flusso		Stock		Flusso		Stock		Flusso	
	Unità	Quota	Quota	Unità	Tasso	Unità	Quota	Unità	Tasso	Unità	Quota	Unità	Tasso
	femm. (1)	settore (2)	(3)	(3)	(4)	settore (2)	(3)	(3)	(4)	settore (2)	(3)	(3)	(4)
R 93 Attività sportive, di intrattenimento e di divertimento	807	17,7	1,0	19	2,4	3.754	1,2	50	1,3	4.561	1,2	69	1,5
S 94 Attività di organizzazioni associative	26	14,0	0,0	0	0,0	160	0,1	0	0,0	186	0,0	0	0,0
S 95 Riparazione di computer e di beni per uso personale e per...	379	13,0	0,5	-4	-1,0	2.540	0,8	-46	-1,8	2.919	0,8	-50	-1,7
S 96 Altre attività di servizi per la persona	10.092	66,2	12,2	71	0,7	5.156	1,7	102	2,0	15.248	3,9	173	1,1
T 97 Attività di famiglie e convivenze come datori di lavoro p...	0	0,0	0,0	0	0,0	0	0,0	0	0,0	0	0,0	0	0,0
T 98 Produzione di beni e servizi indifferenziati per uso prop...	0	0,0	0,0	0	0,0	1	0,0	0	0,0	1	0,0	0	0,0
U 99 Organizzazioni ed organismi extraterritoriali	0	0,0	0,0	0	0,0	0	0,0	0	0,0	0	0,0	0	0,0
X Imprese non classificate	23	16,3	0,0	-39	-62,9	118	0,0	-48	-28,9	141	0,0	-87	-38,2
Totale	82.634	21,3	100,0	-808	-1,0	304.554	100,0	-1.631	-0,5	387.188	100,0	-2.439	-0,6

(1) Quota percentuale sul totale delle attive della stessa sezione. (2) Composizione percentuale tra le sezioni. (3) Variazione assoluta (sullo stesso periodo dell'anno precedente). (4) Tasso di variazione percentuale tendenziale (sullo stesso periodo dell'anno precedente).

Elaborazioni Unioncamere Emilia-Romagna su dati InfoCamere Movimprese

Unioncamere Emilia-Romagna distribuisce dati statistici attraverso banche dati on line e produce e diffonde analisi economiche. Ecco le principali risorse che distribuiamo on line



Analisi trimestrali congiunturali

La situazione congiunturale dell'economia dell'Emilia-Romagna

In sintesi la situazione della congiuntura dell'economia regionale.

<https://www.ucer.camcom.it/studi-e-statistica/analisi/scecoer>

Congiuntura industriale

Fatturato, esportazioni, produzione, ordini per settori e dimensione delle imprese.

<https://www.ucer.camcom.it/studi-e-statistica/analisi/congiuntura-industria>

Congiuntura dell'artigianato

Fatturato, esportazioni, produzione, ordini dell'artigianato.

<https://www.ucer.camcom.it/studi-e-statistica/analisi/congiuntura-artigianato>

Congiuntura del commercio al dettaglio

Vendite e giacenze per settori e classi dimensionali delle imprese.

<https://www.ucer.camcom.it/studi-e-statistica/analisi/congiuntura-commercio>

Congiuntura delle costruzioni

Volume d'affari e produzione aggregati e per classi dimensionali delle imprese.

<https://www.ucer.camcom.it/studi-e-statistica/analisi/congiuntura-costruzioni>

Demografia delle imprese - Movimprese

La demografia delle imprese, aggregata e per forma giuridica e settore di attività.

<https://www.ucer.camcom.it/studi-e-statistica/analisi/demografia-imprese>

Demografia delle imprese - Imprenditoria estera

Stato e andamento delle imprese estere, per forma giuridica e settore di attività.

<https://www.ucer.camcom.it/studi-e-statistica/analisi/imprese-estere>

Demografia delle imprese - Imprenditoria femminile

attività.

<https://www.ucer.camcom.it/studi-e-statistica/analisi/imprenditoria-femminile>

Demografia delle imprese - Imprenditoria giovanile

Stato e andamento delle imprese giovanili, per forma giuridica e settore di attività.

<https://www.ucer.camcom.it/studi-e-statistica/analisi/imprese-giovanili>

Addetti delle localizzazioni di impresa

L'andamento degli addetti delle localizzazioni di impresa sulla base dei dati Inps.

<https://www.ucer.camcom.it/studi-e-statistica/analisi/addetti-localizzazioni>

Esportazioni regionali

L'andamento delle esportazioni emiliano-romagnole sulla base dei dati Istat.

<https://www.ucer.camcom.it/studi-e-statistica/analisi/esportazioni-regionali>

Scenario di previsione Emilia-Romagna

Le previsioni macroeconomiche regionali a medio termine. Prometeia.

<https://www.ucer.camcom.it/studi-e-statistica/analisi/scenario-di-previsione>

Analisi semestrali e annuali

Rapporto sull'economia regionale

approfondimenti.

<https://www.ucer.camcom.it/studi-e-statistica/analisi/rapporto-economia-regionale>

Banche dati

Banca dati on-line di Unioncamere Emilia-Romagna

Free e aggiornati dati nazionali, regionali e provinciali su congiuntura economica, demografia delle imprese e altro ancora

<https://www.ucer.camcom.it/studi-e-statistica/bd>