



UNIONCAMERE
EMILIA-ROMAGNA

Imprese Straniere

30 settembre 2019

I dati del Registro delle imprese
delle Camere di commercio
dell'Emilia-Romagna

<http://www.ucer.camcom.it>

i m p r e s e s t r a n i e r e

I dati del Registro delle imprese delle Camere di commercio dell'Emilia-Romagna

settembre 2019

Il quadro regionale

Al 30 settembre 2019 le imprese attive straniere in Emilia-Romagna sono giunte a quota 49.099 pari al 12,2 per cento del totale delle imprese regionali. Rispetto alla stessa data dello scorso anno sono aumentate di 937 unità (+1,9 per cento). Si tratta dell'incremento più contenuto registrato dal 2012 riferito al terzo trimestre. Rispetto allo stesso trimestre dello scorso anno, si amplia lievemente il segno rosso per le altre imprese, quelle non straniere, che sono diminuite dell'1,1 per cento, con una perdita pari a -3.812 unità. È quanto emerge dai dati del Registro delle imprese delle Camere di commercio elaborati da Unioncamere Emilia-Romagna.

Almeno dal 2012, l'andamento dell'insieme della base imprenditoriale regionale risulta peggiore di quello riferito al complesso nazionale, tanto da definire una "questione imprenditoriale regionale". Ma dall'inizio del 2018 per le sole imprese di stranieri il quadro regionale si è allineato o è risultato migliore di quello nazionale. Al termine del terzo trimestre in Italia le imprese di stranieri hanno quasi raggiunto le 547 mila unità, con una crescita dell'1,9 per cento, mentre le altre imprese sono diminuite leggermente (-0,5 per cento), a differenza di quanto è accaduto in regione. La quota di imprese straniere in Italia (10,6 per cento) si mantiene più bassa di quella regionale.

Tra le regioni italiane, la consistenza delle imprese straniere si è ridotta solo in Calabria (-0,9 per cento), mentre la crescita è stata più rapida in Umbria (+4,6 per cento) e in Liguria e Campania (+3,4 per cento per entrambe). Riguardo alla velocità della crescita delle imprese estere l'Emilia-Romagna è l'undicesima regione italiana. Se consideriamo le regioni con le quali l'Emilia-Romagna si confronta più direttamente, osserviamo una crescita delle imprese straniere molto più rapida in Veneto (+2,7 per cento), analoga in Piemonte (+2,0 per cento) e leggermente più contenuta in Lombardia (+1,5 per cento) rispetto a quella emiliano-romagnola. In Lombardia però, le imprese non straniere tengono meglio, accusando una flessione più leggera (-0,4 per cento).

La forma giuridica

Anche tra le imprese straniere, l'attrattività della normativa delle società a responsabilità limitata ha determinato un vero boom delle società a responsabilità limitata semplificata, che sono aumentate di 486 unità (+30,5 per cento) negli ultimi dodici mesi. Come risultato le società di capitale hanno registrato una crescita notevolmente rapida e molto rilevante in termini assoluti (+13,6 per cento, pari a 663 unità in più). L'evoluzione della consistenza delle imprese straniere risente di un flusso in entrata relativamente indipendente dall'andamento del ciclo economico, determinato da fattori demografici, che si traduce in un incremento delle ditte individuali che hanno fatto segnare un aumento di 289 unità, pari a un +0,7 per cento.

La normativa relativa alle società a responsabilità limitata ha avuto, invece, effetti negativi sulla consistenza delle società di persone contribuendo a determinarne una leggera riduzione (-0,3 per cento). Infine è risultato negativo l'andamento del più limitato insieme delle imprese costituite sotto altre forme, ovvero cooperative e consorzi (-0,8 per cento).

A livello nazionale le società di capitale straniere sono aumentate dell'11,3 per cento e le ditte individuali dello 0,9 per cento, mentre le società di persone sono lievemente diminuite (-0,1 per cento) e l'insieme di consorzi e cooperative si è ridotto del 2,3 per cento.

I settori di attività economica

Nonostante una dinamica ridotta, la tendenza alla crescita delle imprese straniere è dominante in tutti i macro settori di attività economica, anche se non è omogeneamente diffusa, ma molto concentrata. Le imprese non straniere, invece, mostrano una tendenza negativa in quasi tutti i macro settori di attività economica, con la sola eccezione degli altri servizi diversi dal commercio.

La crescita delle imprese straniere si concentra sostanzialmente nel settore dei

L'algoritmo di calcolo utilizzato da InfoCamere per la definizione delle imprese straniere considera le seguenti condizioni. Per le sole società di capitale si definisce straniera un'impresa la cui partecipazione di non nati in Italia risulta complessivamente superiore al 50 per cento mediando le composizioni di quote di partecipazione e cariche attribuite e quindi: percentuale delle cariche + percentuale delle quote maggiore di 100. Per le società di persone e le cooperative: percentuale dei soci non nati in Italia maggiore del 50 per cento. Per le altre forme societarie: percentuale degli amministratori non nati in Italia maggiore del 50 per cento. La condizione di non nati in Italia non ha un diretto collegamento con quella di cittadinanza. Secondo la definizione adottata di nati in Italia, non risultano compresi tra gli "stranieri" i cittadini stranieri nati in Italia mentre sono inclusi i cittadini italiani nati all'estero.

servizi, che con 693 imprese in più cresce del 2,8 per cento. Qui la tendenza non deriva tanto dal lieve aumento nel settore del commercio (+34 imprese, +0,3 per cento), quanto dal più rapido e più ampio incremento nell'aggregato degli altri servizi diversi dal commercio (+659 imprese, +5,1 per cento). Rallenta ulteriormente la crescita della base imprenditoriale estera dell'industria (+1,2 per cento, +61 unità), a fronte di una costante flessione delle imprese industriali non estere (-1,6 per cento). Rallenta anche la crescita delle imprese straniere attive nelle costruzioni (+0,9 per cento, 153 unità), mentre le altre imprese del settore diminuiscono dell'1,5 per cento. Infine, si conferma elevata la crescita in agricoltura (+4,0 per cento), mentre calano del 2,1 per cento le imprese agricole non straniere, ma questo resta un settore ancora marginale per le imprese estere.

Se osserviamo più in dettaglio l'andamento tendenziale delle imprese straniere vediamo che l'incremento è stato determinato principalmente da quattro settori. Il primo è quello delle altre attività di servizi (+170 unità, +8,7 per cento), trainato sia dalle imprese dei servizi per la persona (+170 unità), sia da quelle dei servizi di riparazione.

Il secondo è quello dei servizi di alloggio e ristorazione (+161 unità, +3,4 per cento), per la quasi totalità dovuto alla ristorazione (+143 unità). Vengono poi le costruzioni, di cui si è già detto, la cui crescita è attribuibile alle attive nei lavori di costruzione specializzati (+1,1 per cento, 161 unità). Segue più distaccato il setto-

re delle imprese con attività di noleggio, agenzie viaggi e servizi di supporto alle imprese (+100 unità, +4,8 per cento) con un incremento originato dalla crescita nelle attività di servizi per edifici e paesaggio (pulizie) e nelle attività di supporto per le funzioni d'ufficio e degli altri servizi di supporto alle imprese (fotocopiatrice, call-center, recupero crediti, imballaggio conto terzi, distribuzione libri giornali e riviste).

Infine sono da notare, in un senso, la dinamica contenuta della manifattura (+61 unità, +1,2 per cento) e, in senso opposto, la rapidità della crescita delle attività immobiliari (+11,7 per cento) e delle imprese della sanità e assistenza sociale (+18,1 per cento).

A livello nazionale è stato il macro settore dei servizi (+5.849 unità, +1,7 per cento) a dare l'apporto più rilevante all'aumento delle imprese straniere, derivante dalla composizione tra una lieve riduzione nel commercio (-348 unità, -0,2 per cento) e un aumento molto rapido negli altri servizi (+6.197 unità, +4,4 per cento). Quindi sono risultate in forte crescita le imprese straniere delle costruzioni (+3.193 unità, +2,5 per cento) e in aumento più contenuto quelle della manifattura (+719 unità, +1,6 per cento). La crescita è molto rapida anche in agricoltura (+4,2 per cento), un settore che si avvia a divenire progressivamente meno marginale per l'imprenditoria straniera.

Ulteriori approfondimenti

Analisi <http://www.ucer.camcom.it/studi-ricerche/analisi/imprenditoria-estera/>

Dati nazionali, regionali e provinciali
<http://www.ucer.camcom.it/studi-ricerche/dati/bd/registro-imprese/imprese-attive-straniere>

I nostri feed RSS

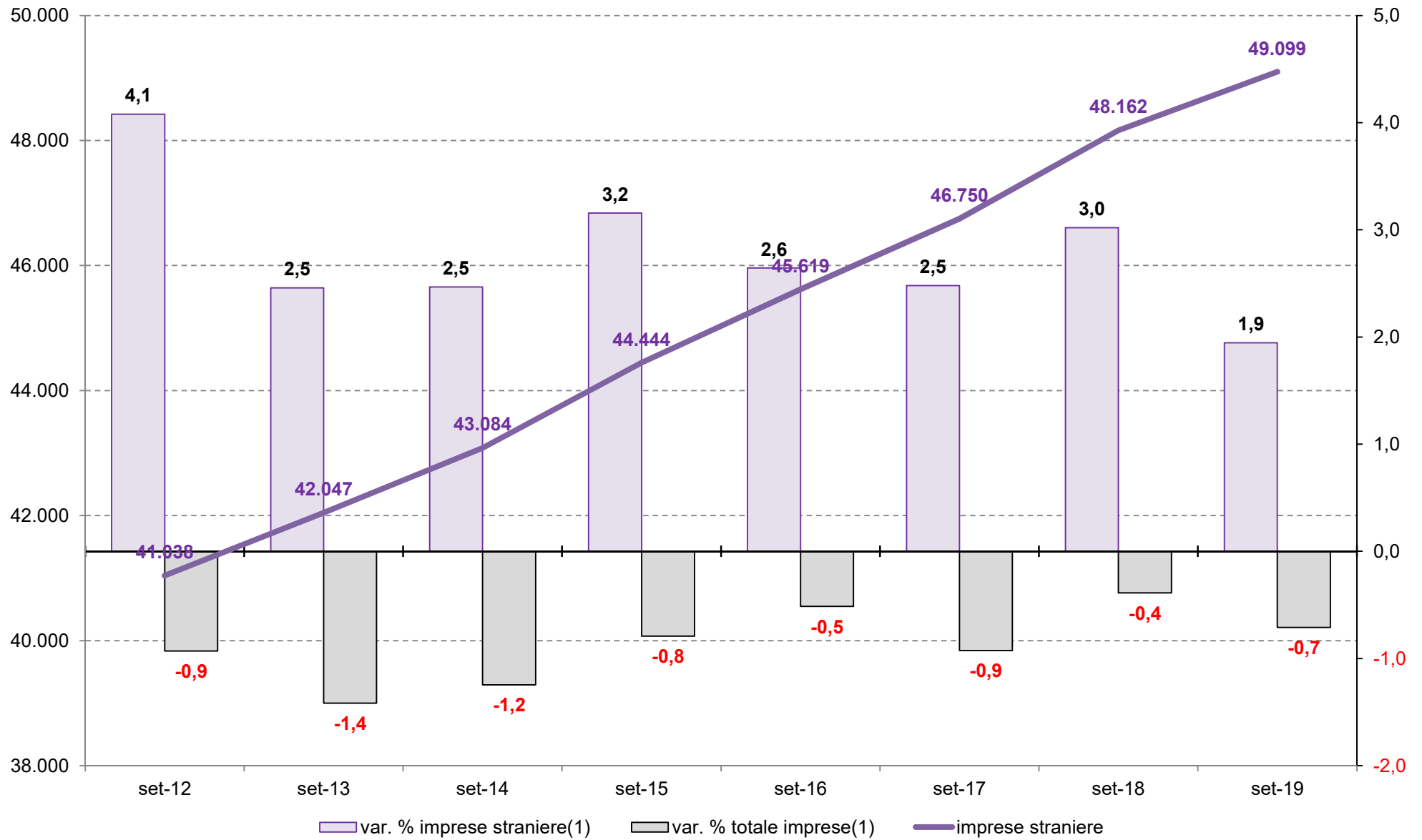
Notizie del Centro Studi <http://www.ucer.camcom.it/studi-ricerche/news>

Aggiornamenti della Banca Dati
<http://www.ucer.camcom.it/studi-ricerche/aggiornamenti-banca-dati>

Indice delle tavole

	Pag.
Numero delle imprese straniere e tasso di variazione tendenziale delle imprese straniere e del totale delle imprese. Emilia-Rom	5
Numero delle imprese non straniere e tasso di variazione tendenziale delle imprese non straniere e del totale delle imprese. Em	6
Serie storica della differenza tendenziale(1) delle imprese attive straniere per forma giuridica delle imprese.	7
Composizione per forma giuridica delle imprese attive straniere e non straniere, (quote percentuali). Emilia-Romagna	8
Serie storica della differenza tendenziale(1) delle imprese attive straniere per settore di attività delle imprese.	9
Composizione per settore di attività economica delle imprese attive straniere e non straniere, (quote percentuali). Emilia-Roma	10
Imprese attive straniere in Emilia-Romagna, tasso di variazione per forma giuridica e macro settore di attività.	11
Imprese attive straniere, non straniere e totali, stock, quote e variazione. Regioni italiane	12
Imprese attive straniere, non straniere e totali per forma giuridica, stock, quote e variazione. Emilia-Romagna e Italia	13
Imprese attive straniere, non straniere e totali per macro-settore di attività economica, stock, quote e variazione. Emilia-Romagi	14
Imprese attive straniere, non straniere e totali per divisione di attività economica, stock, quote e variazione. Emilia-Romagna	15
Imprese attive straniere, non straniere e totali per divisione di attività economica, stock, quote e variazione. Italia	16
Imprese attive straniere, non straniere e totali per sezione di attività economica, stock, quote e variazione. Emilia-Romagna	17
Analisi e banca dati Unioncamere Emilia-Romagna	21

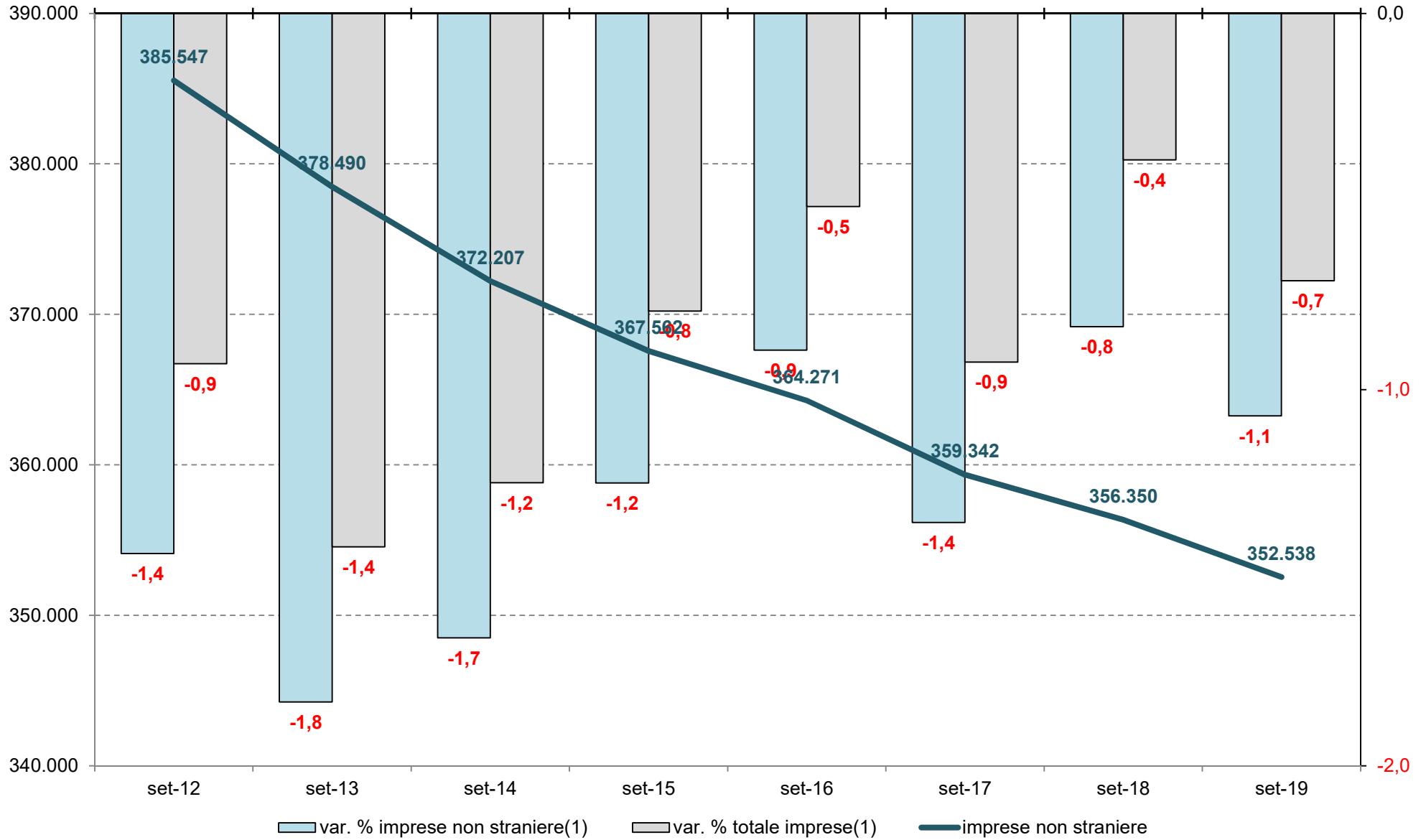
Numero delle imprese straniere e tasso di variazione tendenziale delle imprese straniere e del totale delle imprese. Emilia-Romagna



(1) Tasso di variazione percentuale tendenziale (sullo stesso periodo dell'anno precedente).

Elaborazioni Unioncamere Emilia-Romagna su dati InfoCamere Movimprese

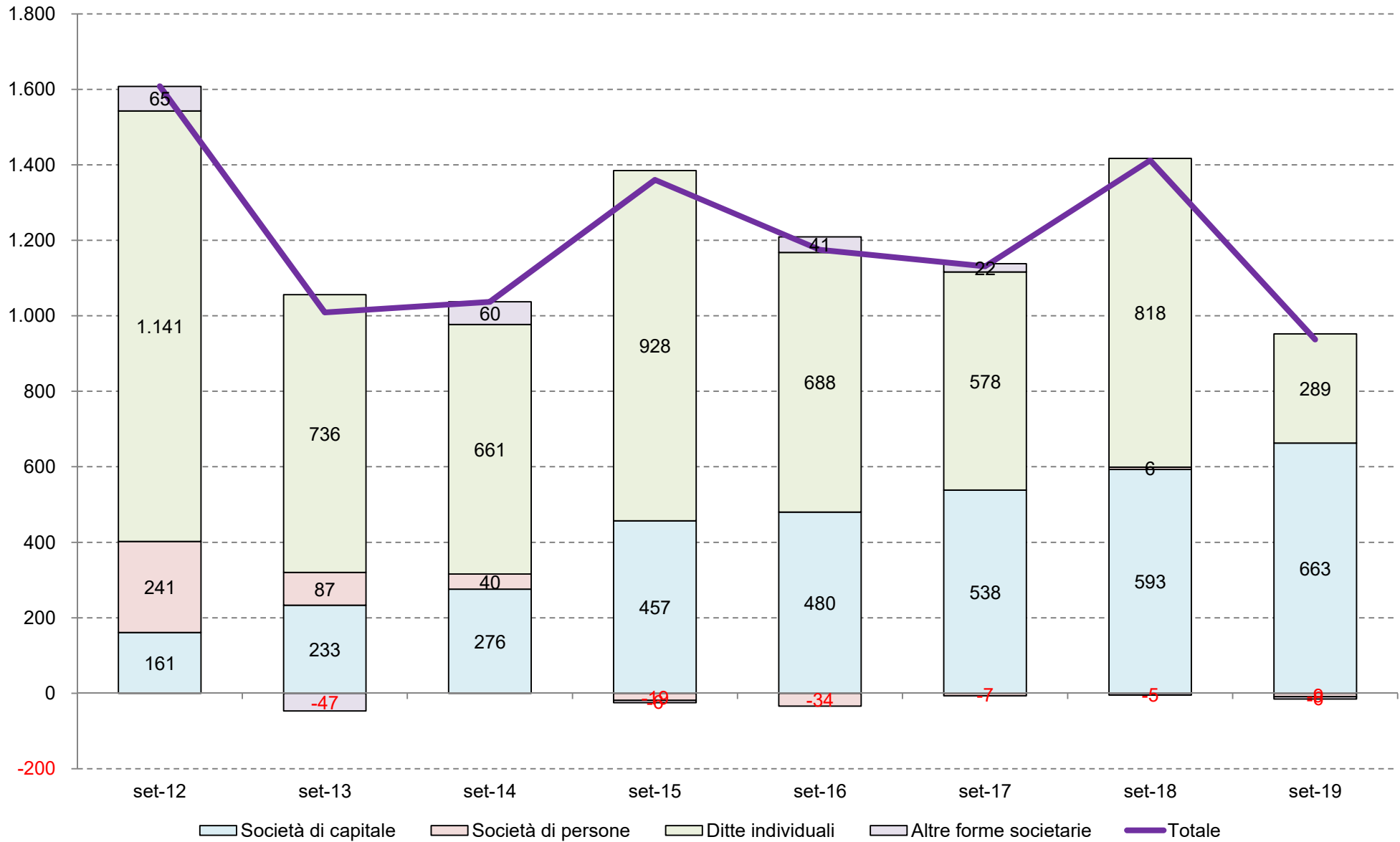
Numero delle imprese non straniere e tasso di variazione tendenziale delle imprese non straniere e del totale delle imprese. Emilia-Romagna



(1) Tasso di variazione percentuale tendenziale (sullo stesso periodo dell'anno precedente).

Elaborazioni Unioncamere Emilia-Romagna su dati InfoCamere Movimprese

Serie storica della differenza tendenziale(1) delle imprese attive straniere per forma giuridica delle imprese.



(1) Differenza rispetto allo stesso periodo dell'anno precedente.

Elaborazioni Unioncamere Emilia-Romagna su dati InfoCamere Movimprese

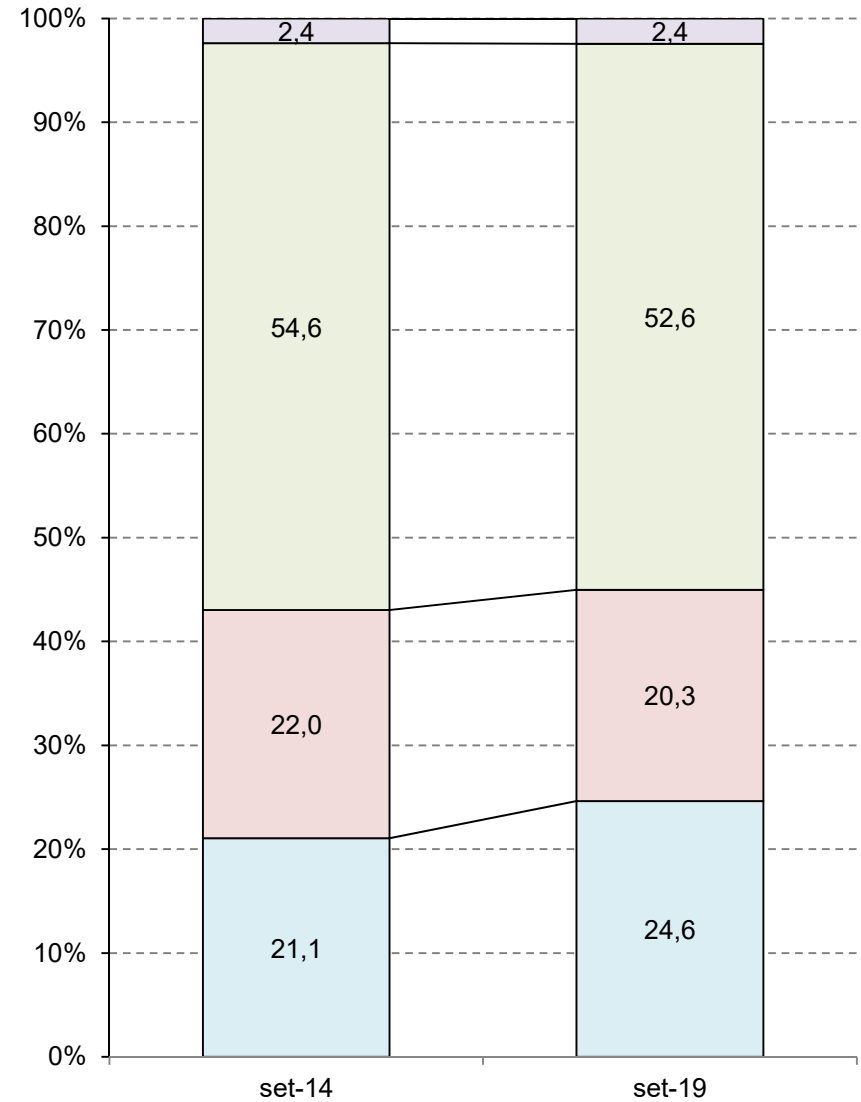
Composizione per forma giuridica delle imprese attive straniere e non straniere, (quote percentuali). Emilia-Romagna

Imprese straniere



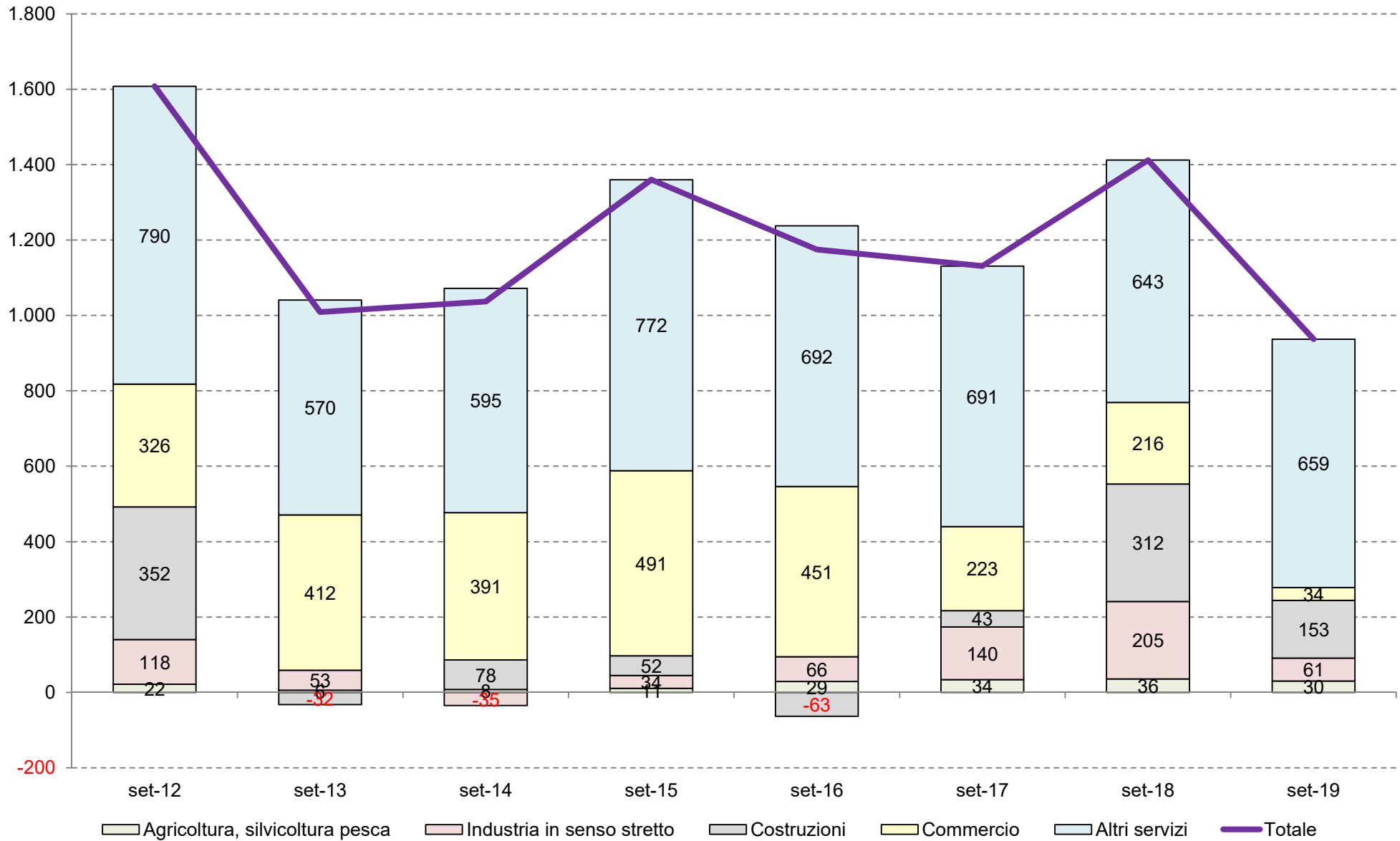
Imprese non straniere

- Altre forme societarie
- Ditte individuali
- Società di persone
- Società di capitale



Elaborazioni Unioncamere Emilia-Romagna su dati InfoCamere Movimprese

Serie storica della differenza tendenziale(1) delle imprese attive straniere per settore di attività delle imprese.

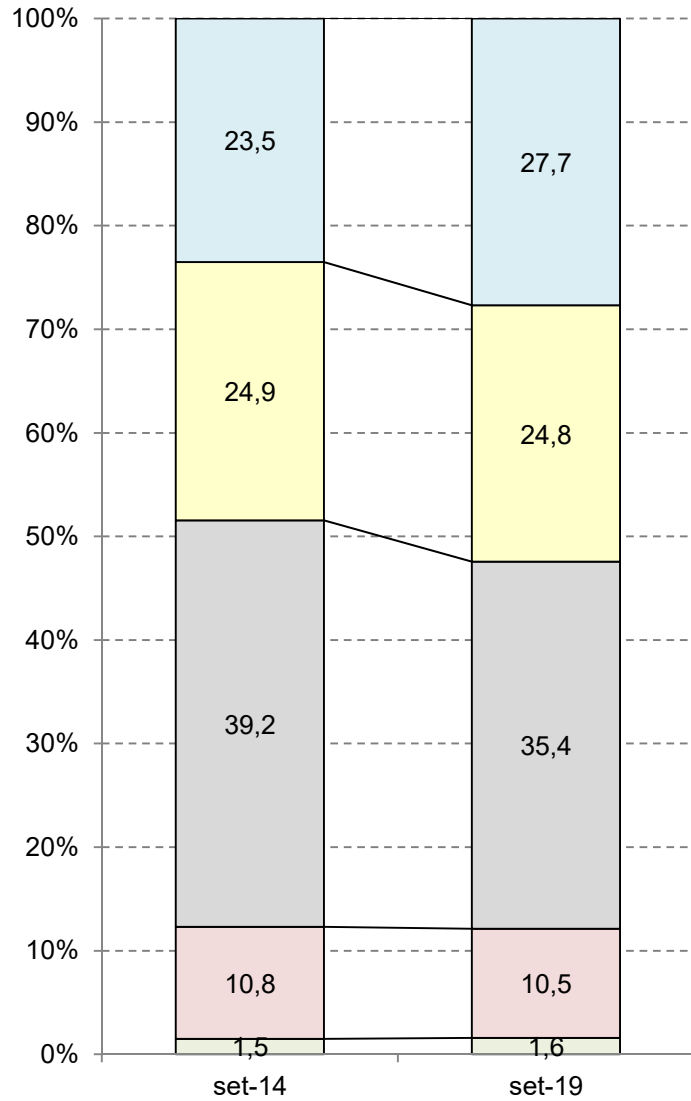


(1) Differenza rispetto allo stesso periodo dell'anno precedente.

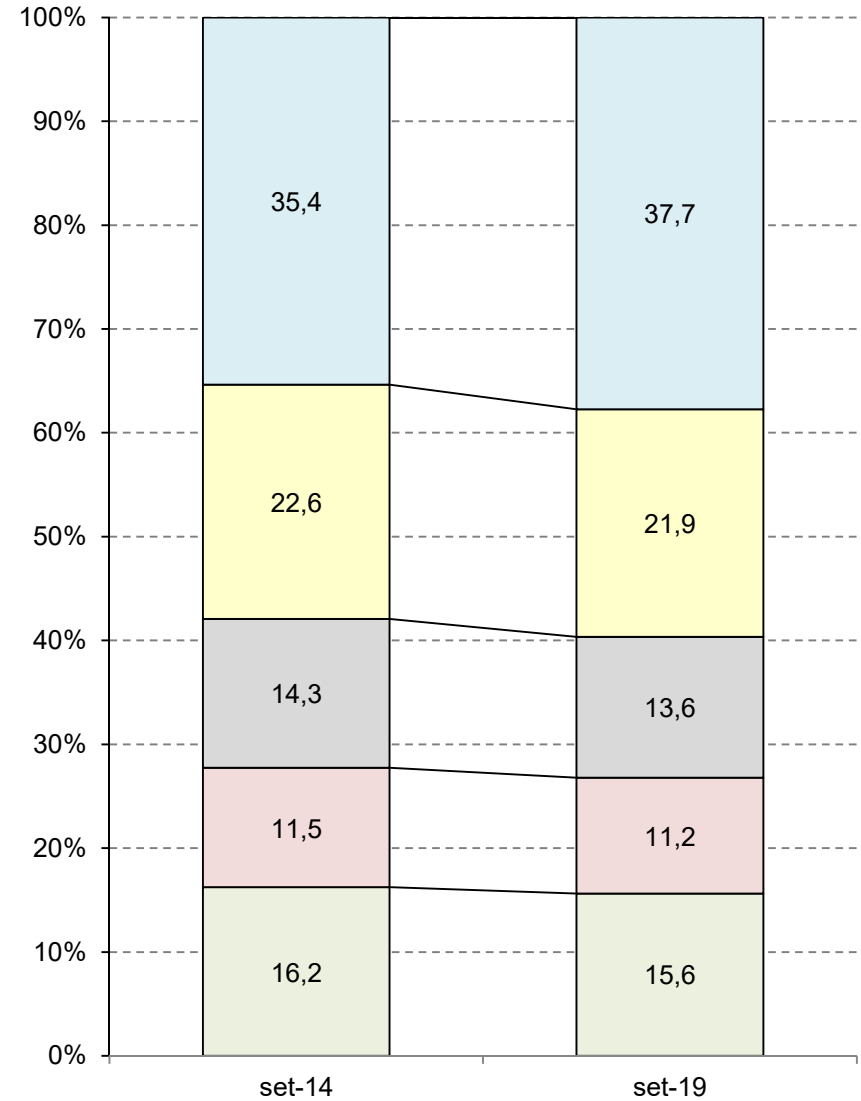
Elaborazioni Unioncamere Emilia-Romagna su dati InfoCamere Movimprese

Composizione per settore di attività economica delle imprese attive straniere e non straniere, (quote percentuali). Emilia-Romagna

Imprese straniere



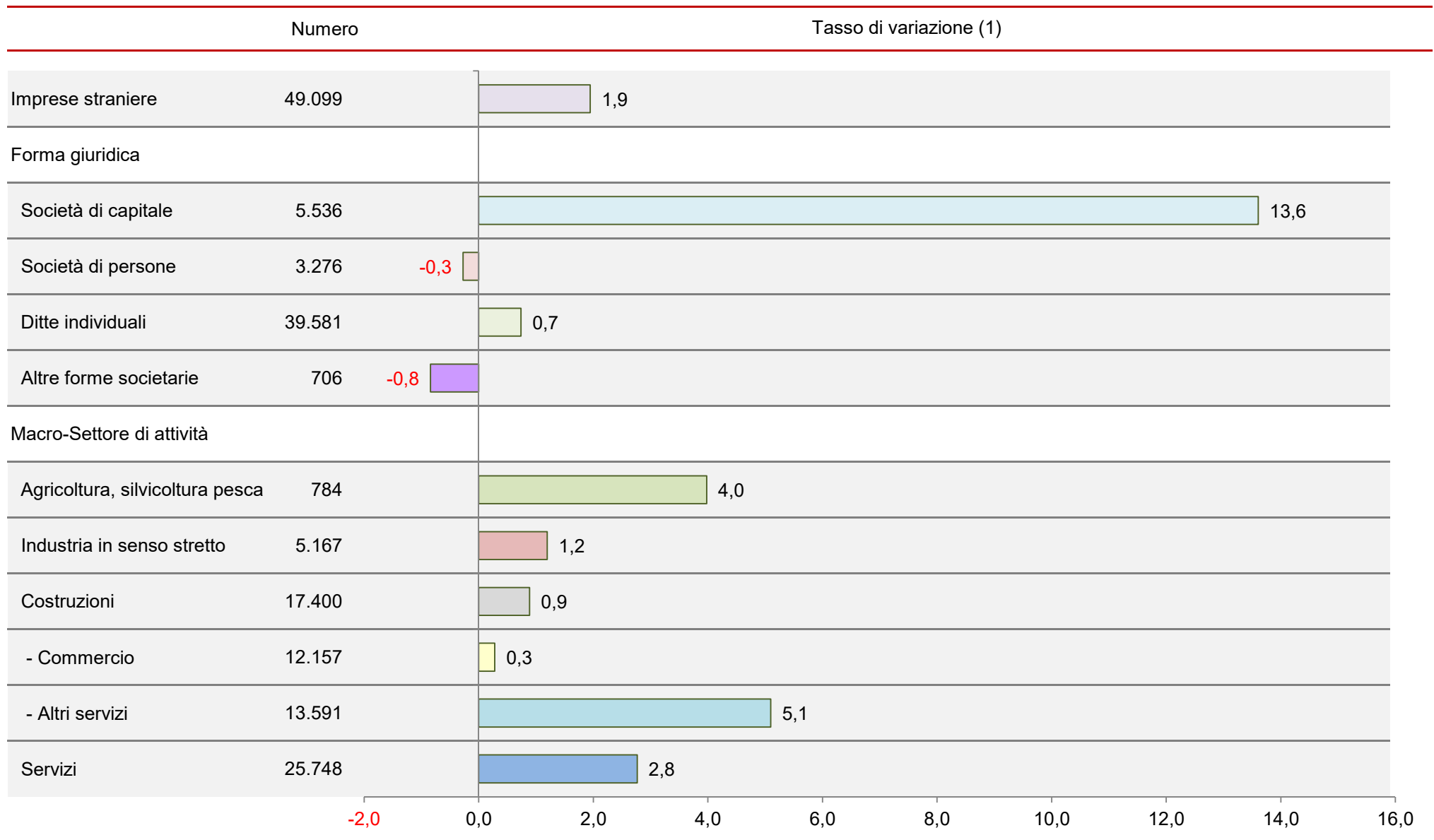
Imprese non straniere



- Altri servizi
- Commercio
- Costruzioni
- Industria in senso stretto
- Agricoltura, silvicoltura pesca

Elaborazioni Unioncamere Emilia-Romagna su dati InfoCamere Movimprese

Imprese attive straniere in Emilia-Romagna, tasso di variazione per forma giuridica e macro settore di attività.



(1) Tasso di variazione percentuale tendenziale (sullo stesso periodo dell'anno precedente).

Elaborazioni Unioncamere Emilia-Romagna su dati InfoCamere Movimprese

Imprese attive straniere, non straniere e totali, stock, quote e variazione. Regioni italiane

Regioni	Imprese straniere					Imprese non straniere				Totale imprese			
	Stock		Flusso			Stock		Flusso		Stock		Flusso	
	Unità	Quota	Quota	Unità	Tasso	Unità	Quota	Unità	Tasso	Unità	Quota	Unità	Tasso
		estera (1)	settore (2)	(3)	(4)	settore (2)	(3)	(4)	settore (2)	(3)	(4)		
ABRUZZO	12.731	10,0	2,3	230	1,8	114.189	2,5	-616	-0,5	126.920	2,5	-386	-0,3
BASILICATA	2.000	3,8	0,4	41	2,1	50.931	1,1	-225	-0,4	52.931	1,0	-184	-0,3
CALABRIA	13.943	8,7	2,5	-130	-0,9	145.826	3,2	-65	-0,0	159.769	3,1	-195	-0,1
CAMPANIA	42.704	8,7	7,8	1.412	3,4	446.402	9,7	-606	-0,1	489.106	9,5	806	0,2
EMILIA ROMAGNA	49.099	12,2	9,0	937	1,9	352.538	7,7	-3.812	-1,1	401.637	7,8	-2.875	-0,7
FRIULI-VENEZIA GIULIA	10.993	12,3	2,0	130	1,2	78.494	1,7	-988	-1,2	89.487	1,7	-858	-0,9
LAZIO	69.029	13,9	12,6	1.405	2,1	428.746	9,3	3.224	0,8	497.775	9,7	4.629	0,9
LIGURIA	19.785	14,5	3,6	655	3,4	116.713	2,5	-971	-0,8	136.498	2,7	-316	-0,2
LOMBARDIA	104.426	12,8	19,1	1.527	1,5	712.583	15,5	-3.002	-0,4	817.009	15,9	-1.475	-0,2
MARCHE	14.543	9,8	2,7	74	0,5	133.181	2,9	-1.809	-1,3	147.724	2,9	-1.735	-1,2
MOLISE	1.958	6,3	0,4	21	1,1	28.956	0,6	-126	-0,4	30.914	0,6	-105	-0,3
PIEMONTE	40.690	10,7	7,4	798	2,0	341.183	7,4	-4.805	-1,4	381.873	7,4	-4.007	-1,0
PUGLIA	17.774	5,4	3,3	217	1,2	309.384	6,7	-1.728	-0,6	327.158	6,4	-1.511	-0,5
SARDEGNA	9.572	6,7	1,8	29	0,3	133.736	2,9	93	0,1	143.308	2,8	122	0,1
SICILIA	24.228	6,5	4,4	258	1,1	345.825	7,5	730	0,2	370.053	7,2	988	0,3
TOSCANA	52.357	14,8	9,6	1.079	2,1	300.742	6,5	-2.683	-0,9	353.099	6,9	-1.604	-0,5
TRENTINO - ALTO ADIGE	6.863	6,7	1,3	207	3,1	95.259	2,1	252	0,3	102.122	2,0	459	0,5
UMBRIA	7.720	9,7	1,4	341	4,6	72.161	1,6	-568	-0,8	79.881	1,6	-227	-0,3
VALLE D'AOSTA	652	5,9	0,1	20	3,2	10.344	0,2	-36	-0,3	10.996	0,2	-16	-0,1
VENETO	45.777	10,6	8,4	1.200	2,7	386.256	8,4	-3.448	-0,9	432.033	8,4	-2.248	-0,5
ITALIA	546.844	10,6	100,0	10.451	1,9	4.603.449	100,0	-21.189	-0,5	5.150.293	100,0	-10.738	-0,2

(1) Quota percentuale sul totale delle attive della stessa regione. (2) Composizione percentuale tra le regioni. (3) Variazione assoluta (sullo stesso periodo dell'anno precedente). (4) Tasso di variazione percentuale tendenziale (sullo stesso periodo dell'anno precedente).

Elaborazioni Unioncamere Emilia-Romagna su dati InfoCamere Movimprese

Imprese attive straniere, non straniere e totali per forma giuridica, stock, quote e variazione. Emilia-Romagna e Italia

Classe di natura giuridica	Imprese straniere					Imprese non straniere				Totale imprese			
	Stock			Flusso		Stock		Flusso		Stock		Flusso	
	Unità	Quota	Quota	Unità	Tasso	Unità	Quota	Unità	Tasso	Unità	Quota	Unità	Tasso
		estera (1)	settore (2)	(3)	(4)		settore (2)	(3)	(4)		settore (2)	(3)	(4)
Emilia-Romagna													
Società di capitale	5.536	6,0	11,3	663	13,6	86.803	24,6	2.034	2,4	92.339	23,0	2.697	3,0
Società di persone	3.276	4,4	6,7	-9	-0,3	71.724	20,3	-2.138	-2,9	75.000	18,7	-2.147	-2,8
Ditte individuali	39.581	17,6	80,6	289	0,7	185.425	52,6	-3.556	-1,9	225.006	56,0	-3.267	-1,4
Altre forme societarie	706	7,6	1,4	-6	-0,8	8.586	2,4	-152	-1,7	9.292	2,3	-158	-1,7
Totale	49.099	12,2	100,0	937	1,9	352.538	100,0	-3.812	-1,1	401.637	100,0	-2.875	-0,7
Italia													
Società di capitale	62.795	5,2	11,5	6.399	11,3	1.153.298	25,1	38.620	3,5	1.216.093	23,6	45.019	3,8
Società di persone	27.118	3,6	5,0	-27	-0,1	735.381	16,0	-20.954	-2,8	762.499	14,8	-20.981	-2,7
Ditte individuali	450.972	14,8	82,5	4.221	0,9	2.587.909	56,2	-38.287	-1,5	3.038.881	59,0	-34.066	-1,1
Altre forme societarie	5.959	4,5	1,1	-142	-2,3	126.861	2,8	-568	-0,4	132.820	2,6	-710	-0,5
Totale	546.844	10,6	100,0	10.451	1,9	4.603.449	100,0	-21.189	-0,5	5.150.293	100,0	-10.738	-0,2

(1) Quota percentuale sul totale delle attive della stessa classe di natura giuridica. (2) Composizione percentuale tra le classi di natura giuridica. (3) Variazione assoluta (sullo stesso periodo dell'anno precedente). (4) Tasso di variazione percentuale tendenziale (sullo stesso periodo dell'anno precedente).

Elaborazioni Unioncamere Emilia-Romagna su dati InfoCamere Movimprese

Imprese attive straniere, non straniere e totali per macro-settore di attività economica, stock, quote e variazione. Emilia-Romagna e Italia

Macro-settori di attività	Imprese straniere					Imprese non straniere				Totale imprese			
	Stock			Flusso		Stock		Flusso		Stock		Flusso	
	Unità	Quota estera (1)	Quota settore (2)	Unità (3)	Tasso (4)	Unità	Quota settore (2)	Unità (3)	Tasso (4)	Unità	Quota settore (2)	Unità (3)	Tasso (4)
Emilia-Romagna													
Agricoltura, silvicoltura pesca	784	1,4	1,6	30	4,0	55.130	15,6	-1.158	-2,1	55.914	13,9	-1.128	-2,0
Industria in senso stretto	5.167	11,6	10,5	61	1,2	39.309	11,2	-650	-1,6	44.476	11,1	-589	-1,3
Costruzioni	17.400	26,7	35,4	153	0,9	47.784	13,6	-708	-1,5	65.184	16,2	-555	-0,8
- Commercio	12.157	13,6	24,8	34	0,3	77.311	21,9	-1.723	-2,2	89.468	22,3	-1.689	-1,9
- Altri servizi	13.591	9,3	27,7	659	5,1	133.004	37,7	427	0,3	146.595	36,5	1.086	0,7
Servizi	25.748	10,9	52,4	693	2,8	210.315	59,7	-1.296	-0,6	236.063	58,8	-603	-0,3
Totale	49.099	12,2	100,0	937	1,9	352.538	100,0	-3.812	-1,1	401.637	100,0	-2.875	-0,7
Italia													
Agricoltura, silvicoltura pesca	16.989	2,3	3,1	690	4,2	717.810	15,6	-9.039	-1,2	734.799	14,3	-8.349	-1,1
Industria in senso stretto	45.527	9,0	8,3	719	1,6	460.781	10,0	-7.012	-1,5	506.308	9,8	-6.293	-1,2
Costruzioni	132.773	18,0	24,3	3.193	2,5	605.204	13,1	-6.571	-1,1	737.977	14,3	-3.378	-0,5
- Commercio	203.695	14,8	37,2	-348	-0,2	1.169.159	25,4	-18.943	-1,6	1.372.854	26,7	-19.291	-1,4
- Altri servizi	147.860	8,2	27,0	6.197	4,4	1.650.495	35,9	20.376	1,2	1.798.355	34,9	26.573	1,5
Servizi	351.555	11,1	64,3	5.849	1,7	2.819.654	61,3	1.433	0,1	3.171.209	61,6	7.282	0,2
Totale	546.844	10,6	100,0	10.451	1,9	4.603.449	100,0	-21.189	-0,5	5.150.293	100,0	-10.738	-0,2

(1) Quota percentuale sul totale delle attive dello stesso macro-settore. (2) Composizione percentuale tra i macro-settori, (3) Variazione assoluta (sullo stesso periodo dell'anno precedente). (4) Tasso di variazione percentuale tendenziale (sullo stesso periodo dell'anno precedente).

Elaborazioni Unioncamere Emilia-Romagna su dati InfoCamere Movimprese

Imprese attive straniere, non straniere e totali per divisione di attività economica, stock, quote e variazione. Emilia-Romagna

Divisioni di attività Denominazione	Imprese straniere					Imprese non straniere				Totale imprese			
	Stock		Flusso			Stock		Flusso		Stock		Flusso	
	Unità	Quota	Quota	Unità	Tasso	Unità	Quota	Unità	Tasso	Unità	Quota	Unità	Tasso
		estera (1)	settore (2)	(3)	(4)		settore (2)	(3)	(4)		settore (2)	(3)	(4)
A Agricoltura, silvicoltura pesca	784	1,4	1,6	30	4,0	55.130	15,6	-1.158	-2,1	55.914	13,9	-1.128	-2,0
B Estrazione di minerali da cave e miniere	2	1,4	0,0	0	0,0	145	0,0	-4	-2,7	147	0,0	-4	-2,6
C Attività manifatturiere	5.129	12,0	10,4	61	1,2	37.787	10,7	-619	-1,6	42.916	10,7	-558	-1,3
D Fornitura di energia elettrica, gas, vapore e aria condiz...	12	1,5	0,0	-2	-14,3	808	0,2	-11	-1,3	820	0,2	-13	-1,6
E Fornitura di acqua; reti fognarie, attività di gestione d...	24	4,0	0,0	2	9,1	569	0,2	-16	-2,7	593	0,1	-14	-2,3
F Costruzioni	17.400	26,7	35,4	153	0,9	47.784	13,6	-708	-1,5	65.184	16,2	-555	-0,8
G Commercio all'ingrosso e al dettaglio; riparazione di aut...	12.157	13,6	24,8	34	0,3	77.311	21,9	-1.723	-2,2	89.468	22,3	-1.689	-1,9
H Trasporto e magazzinaggio	1.722	12,7	3,5	41	2,4	11.804	3,3	-345	-2,8	13.526	3,4	-304	-2,2
I Attività dei servizi alloggio e ristorazione	4.843	16,0	9,9	161	3,4	25.399	7,2	-141	-0,6	30.242	7,5	20	0,1
J Servizi di informazione e comunicazione	551	6,1	1,1	8	1,5	8.452	2,4	125	1,5	9.003	2,2	133	1,5
K Attività finanziarie e assicurative	210	2,3	0,4	17	8,8	8.840	2,5	63	0,7	9.050	2,3	80	0,9
L Attivita' immobiliari	476	1,8	1,0	50	11,7	26.509	7,5	253	1,0	26.985	6,7	303	1,1
M Attività professionali, scientifiche e tecniche	848	5,2	1,7	47	5,9	15.581	4,4	195	1,3	16.429	4,1	242	1,5
N Noleggio, agenzie di viaggio, servizi di supporto alle im...	2.193	17,5	4,5	100	4,8	10.369	2,9	141	1,4	12.562	3,1	241	2,0
O Amministrazione pubblica e difesa; assicurazione sociale ...	0	0,0	0,0	0	0,0	7	0,0	0	0,0	7	0,0	0	0,0
P Istruzione	89	5,0	0,2	1	1,1	1.701	0,5	61	3,7	1.790	0,4	62	3,6
Q Sanita' e assistenza sociale	254	9,9	0,5	39	18,1	2.323	0,7	41	1,8	2.577	0,6	80	3,2
R Attività artistiche, sportive, di intrattenimento e diver...	260	4,4	0,5	8	3,2	5.688	1,6	65	1,2	5.948	1,5	73	1,2
S Altre attività di servizi	2.124	11,6	4,3	170	8,7	16.240	4,6	-67	-0,4	18.364	4,6	103	0,6
T Attività di famiglie e convivenze come datori di lavoro p...	1	50,0	0,0	0	0,0	1	0,0	0	0,0	2	0,0	0	0,0
U Organizzazioni ed organismi extraterritoriali	0	0,0	0,0	0	0,0	0	0,0	0	0,0	0	0,0	0	0,0
X Imprese non classificate	20	18,2	0,0	17	566,7	90	0,0	36	66,7	110	0,0	53	93,0
Totale	49.099	12,2	100,0	937	1,9	352.538	100,0	-3.812	-1,1	401.637	100,0	-2.875	-0,7

(1) Quota percentuale sul totale delle attive della stessa divisione di attività. (2) Composizione percentuale tra le divisione di attività. (3) Variazione assoluta (sullo stesso periodo dell'anno precedente). (4) Tasso di variazione percentuale tendenziale (sullo stesso periodo dell'anno precedente).

Elaborazioni Unioncamere Emilia-Romagna su dati InfoCamere Movimprese

Imprese attive straniere, non straniere e totali per divisione di attività economica, stock, quote e variazione. Italia

Divisioni di attività Denominazione	Imprese straniere					Imprese non straniere				Totale imprese			
	Stock		Flusso			Stock		Flusso		Stock		Flusso	
	Unità	Quota	Quota	Unità	Tasso	Unità	Quota	Unità	Tasso	Unità	Quota	Unità	Tasso
		estera (1)	settore (2)	(3)	(4)		settore (2)	(3)	(4)		settore (2)	(3)	(4)
A Agricoltura, silvicoltura pesca	16.989	2,3	3,1	690	4,2	717.810	15,6	-9.039	-1,2	734.799	14,3	-8.349	-1,1
B Estrazione di minerali da cave e miniere	27	0,9	0,0	-2	-6,9	2.992	0,1	-79	-2,6	3.019	0,1	-81	-2,6
C Attività manifatturiere	44.788	9,3	8,2	711	1,6	436.330	9,5	-7.243	-1,6	481.118	9,3	-6.532	-1,3
D Fornitura di energia elettrica, gas, vapore e aria condiz...	278	2,3	0,1	13	4,9	11.893	0,3	315	2,7	12.171	0,2	328	2,8
E Fornitura di acqua; reti fognarie, attività di gestione d...	434	4,3	0,1	-3	-0,7	9.566	0,2	-5	-0,1	10.000	0,2	-8	-0,1
F Costruzioni	132.773	18,0	24,3	3.193	2,5	605.204	13,1	-6.571	-1,1	737.977	14,3	-3.378	-0,5
G Commercio all'ingrosso e al dettaglio; riparazione di aut...	203.695	14,8	37,2	-348	-0,2	1.169.159	25,4	-18.943	-1,6	1.372.854	26,7	-19.291	-1,4
H Trasporto e magazzinaggio	12.297	8,3	2,2	281	2,3	136.298	3,0	-1.421	-1,0	148.595	2,9	-1.140	-0,8
I Attività dei servizi alloggio e ristorazione	45.440	11,5	8,3	1.888	4,3	350.858	7,6	2.515	0,7	396.298	7,7	4.403	1,1
J Servizi di informazione e comunicazione	7.540	6,1	1,4	29	0,4	115.071	2,5	1.532	1,3	122.611	2,4	1.561	1,3
K Attività finanziarie e assicurative	2.830	2,4	0,5	89	3,2	116.269	2,5	910	0,8	119.099	2,3	999	0,8
L Attivita' immobiliari	5.652	2,2	1,0	368	7,0	248.858	5,4	3.159	1,3	254.510	4,9	3.527	1,4
M Attività professionali, scientifiche e tecniche	10.522	5,4	1,9	528	5,3	183.647	4,0	5.124	2,9	194.169	3,8	5.652	3,0
N Noleggio, agenzie di viaggio, servizi di supporto alle im...	33.646	18,0	6,2	758	2,3	153.515	3,3	3.949	2,6	187.161	3,6	4.707	2,6
O Amministrazione pubblica e difesa; assicurazione sociale ...	1	1,1	0,0	0	0,0	94	0,0	-3	-3,1	95	0,0	-3	-3,1
P Istruzione	1.343	4,6	0,2	83	6,6	27.619	0,6	760	2,8	28.962	0,6	843	3,0
Q Sanita' e assistenza sociale	1.450	3,7	0,3	102	7,6	37.727	0,8	905	2,5	39.177	0,8	1.007	2,6
R Attività artistiche, sportive, di intrattenimento e diver...	3.659	5,3	0,7	148	4,2	64.872	1,4	983	1,5	68.531	1,3	1.131	1,7
S Altre attività di servizi	23.170	9,8	4,2	1.731	8,1	212.708	4,6	1.249	0,6	235.878	4,6	2.980	1,3
T Attività di famiglie e convivenze come datori di lavoro p...	13	41,9	0,0	0	0,0	18	0,0	1	5,9	31	0,0	1	3,3
U Organizzazioni ed organismi extraterritoriali	0	0,0	0,0	0	0,0	7	0,0	0	0,0	7	0,0	0	0,0
X Imprese non classificate	297	9,2	0,1	192	182,9	2.934	0,1	713	32,1	3.231	0,1	905	38,9
Totale	546.844	10,6	100,0	10.451	1,9	4.603.449	100,0	-21.189	-0,5	5.150.293	100,0	-10.738	-0,2

(1) Quota percentuale sul totale delle attive della stessa divisione di attività. (2) Composizione percentuale tra le divisione di attività. (3) Variazione assoluta (sullo stesso periodo dell'anno precedente). (4) Tasso di variazione percentuale tendenziale (sullo stesso periodo dell'anno precedente).

Elaborazioni Unioncamere Emilia-Romagna su dati InfoCamere Movimprese

Imprese attive straniere, non straniere e totali per sezione di attività economica, stock, quote e variazione. Emilia-Romagna

Sezioni di attività Denominazione	Imprese straniere					Imprese non straniere				Totale imprese			
	Stock		Flusso			Stock		Flusso		Stock		Flusso	
	Unità	Quota	Quota	Unità	Tasso	Unità	Quota	Unità	Tasso	Unità	Quota	Unità	Tasso
		estera (1)	settore (2)	(3)	(4)	settore (2)	(3)	(4)	settore (2)	(3)	(4)		
A 01 Coltivazioni agricole e produzione di prodotti animali, c...	692	1,3	1,4	27	4,1	52.364	14,9	-1.211	-2,3	53.056	13,2	-1.184	-2,2
A 02 Silvicoltura ed utilizzo di aree forestali	43	7,1	0,1	0	0,0	564	0,2	16	2,9	607	0,2	16	2,7
A 03 Pesca e acquacoltura	49	2,2	0,1	3	6,5	2.202	0,6	37	1,7	2.251	0,6	40	1,8
B 05 Estrazione di carbone (esclusa torba)	0	0,0	0,0	0	0,0	0	0,0	0	0,0	0	0,0	0	0,0
B 06 Estraz.di petrolio greggio e di gas naturale	0	0,0	0,0	0	0,0	2	0,0	0	0,0	2	0,0	0	0,0
B 07 Estrazione di minerali metalliferi	0	0,0	0,0	0	0,0	0	0,0	0	0,0	0	0,0	0	0,0
B 08 Altre attività di estrazione di minerali da cave e miniere	2	1,4	0,0	0	0,0	136	0,0	-1	-0,7	138	0,0	-1	-0,7
B 09 Attività dei servizi di supporto all'estrazione	0	0,0	0,0	0	0,0	7	0,0	-3	-30,0	7	0,0	-3	-30,0
C 10 Industrie alimentari	292	6,3	0,6	11	3,9	4.307	1,2	-83	-1,9	4.599	1,1	-72	-1,5
C 11 Industria delle bevande	4	2,4	0,0	1	33,3	165	0,0	0	0,0	169	0,0	1	0,6
C 12 Industria del tabacco	0	0,0	0,0	0	0,0	0	0,0	0	0,0	0	0,0	0	0,0
C 13 Industrie tessili	222	19,5	0,5	2	0,9	919	0,3	-32	-3,4	1.141	0,3	-30	-2,6
C 14 Confezione di articoli di abbigliamento; confezione di ar...	1.962	43,7	4,0	-11	-0,6	2.530	0,7	-78	-3,0	4.492	1,1	-89	-1,9
C 15 Fabbricazione di articoli in pelle e simili	260	30,4	0,5	-16	-5,8	595	0,2	-36	-5,7	855	0,2	-52	-5,7
C 16 Industria del legno e dei prodotti in legno e sughero (es...	122	6,4	0,2	6	5,2	1.790	0,5	-53	-2,9	1.912	0,5	-47	-2,4
C 17 Fabbricazione di carta e di prodotti di carta	22	6,8	0,0	3	15,8	302	0,1	0	0,0	324	0,1	3	0,9
C 18 Stampa e riproduzione di supporti registrati	38	3,0	0,1	-2	-5,0	1.237	0,4	-43	-3,4	1.275	0,3	-45	-3,4
C 19 Fabbricazione di coke e prodotti derivanti dalla raffinaz...	0	0,0	0,0	0	0,0	10	0,0	-1	-9,1	10	0,0	-1	-9,1
C 20 Fabbricazione di prodotti chimici	13	2,6	0,0	-1	-7,1	483	0,1	2	0,4	496	0,1	1	0,2
C 21 Fabbricazione di prodotti farmaceutici di base e di prepa...	0	0,0	0,0	0	0,0	45	0,0	-3	-6,3	45	0,0	-3	-6,3
C 22 Fabbricazione di articoli in gomma e materie plastiche	87	8,0	0,2	0	0,0	995	0,3	3	0,3	1.082	0,3	3	0,3
C 23 Fabbricazione di altri prodotti della lavorazione di miner...	130	9,0	0,3	4	3,2	1.311	0,4	-13	-1,0	1.441	0,4	-9	-0,6
C 24 Metallurgia	9	3,7	0,0	2	28,6	234	0,1	-1	-0,4	243	0,1	1	0,4
C 25 Fabbricazione di prodotti in metallo (esclusi macchinari ...	1.136	11,0	2,3	42	3,8	9.176	2,6	-134	-1,4	10.312	2,6	-92	-0,9
C 26 Fabbricazione di computer e prodotti di elettronica e ott...	24	2,5	0,0	1	4,3	919	0,3	-14	-1,5	943	0,2	-13	-1,4
C 27 Fabbricazione di apparecchiature elettriche ed apparecchi...	45	3,7	0,1	-3	-6,3	1.162	0,3	-35	-2,9	1.207	0,3	-38	-3,1

Imprese attive straniere, non straniere e totali per sezione di attività economica, stock, quote e variazione. Emilia-Romagna

Sezioni di attività Denominazione	Imprese straniere					Imprese non straniere				Totale imprese			
	Stock			Flusso		Stock		Flusso		Stock		Flusso	
	Unità	Quota	Quota	Unità	Tasso	Unità	Quota	Unità	Tasso	Unità	Quota	Unità	Tasso
		estera (1)	settore (2)	(3)	(4)		settore (2)	(3)	(4)		settore (2)	(3)	(4)
C 28 Fabbricazione di macchinari ed apparecchiature nca	126	3,1	0,3	-1	-0,8	3.997	1,1	-74	-1,8	4.123	1,0	-75	-1,8
C 29 Fabbricazione di autoveicoli, rimorchi e semirimorchi	23	5,7	0,0	-4	-14,8	379	0,1	-1	-0,3	402	0,1	-5	-1,2
C 30 Fabbricazione di altri mezzi di trasporto	35	10,0	0,1	3	9,4	315	0,1	-6	-1,9	350	0,1	-3	-0,8
C 31 Fabbricazione di mobili	119	8,6	0,2	-4	-3,3	1.266	0,4	-31	-2,4	1.385	0,3	-35	-2,5
C 32 Altre industrie manifatturiere	110	4,2	0,2	-3	-2,7	2.494	0,7	-78	-3,0	2.604	0,6	-81	-3,0
C 33 Riparazione, manutenzione ed installazione di macchine ed...	350	10,0	0,7	31	9,7	3.156	0,9	92	3,0	3.506	0,9	123	3,6
D 35 Fornitura di energia elettrica, gas, vapore e aria condiz...	12	1,5	0,0	-2	-14,3	808	0,2	-11	-1,3	820	0,2	-13	-1,6
E 36 Raccolta, trattamento e fornitura di acqua	0	0,0	0,0	0	0,0	46	0,0	-1	-2,1	46	0,0	-1	-2,1
E 37 Gestione delle reti fognarie	5	3,3	0,0	1	25,0	145	0,0	2	1,4	150	0,0	3	2,0
E 38 Attività di raccolta, trattamento e smaltimento dei rifiu...	15	4,4	0,0	0	0,0	327	0,1	-12	-3,5	342	0,1	-12	-3,4
E 39 Attività di risanamento e altri servizi di gestione dei r...	4	7,3	0,0	1	33,3	51	0,0	-5	-8,9	55	0,0	-4	-6,8
F 41 Costruzione di edifici	2.002	12,5	4,1	-7	-0,3	14.038	4,0	-232	-1,6	16.040	4,0	-239	-1,5
F 42 Ingegneria civile	54	8,1	0,1	-1	-1,8	615	0,2	-20	-3,1	669	0,2	-21	-3,0
F 43 Lavori di costruzione specializzati	15.344	31,7	31,3	161	1,1	33.131	9,4	-456	-1,4	48.475	12,1	-295	-0,6
G 45 Commercio all'ingrosso e al dettaglio e riparazione di au...	1.343	12,4	2,7	56	4,4	9.480	2,7	-56	-0,6	10.823	2,7	0	0,0
G 46 Commercio all'ingrosso (escluso quello di autoveicoli e d...	2.581	7,4	5,3	80	3,2	32.188	9,1	-575	-1,8	34.769	8,7	-495	-1,4
G 47 Commercio al dettaglio (escluso quello di autoveicoli e d...	8.233	18,8	16,8	-102	-1,2	35.643	10,1	-1.092	-3,0	43.876	10,9	-1.194	-2,6
H 49 Trasporto terrestre e mediante condotte	1.227	10,9	2,5	34	2,8	10.010	2,8	-344	-3,3	11.237	2,8	-310	-2,7
H 50 Trasporto marittimo e per vie d'acqua	1	2,3	0,0	0	0,0	43	0,0	-8	-15,7	44	0,0	-8	-15,4
H 51 Trasporto aereo	0	0,0	0,0	0	0,0	9	0,0	1	12,5	9	0,0	1	12,5
H 52 Magazzinaggio e attività di supporto ai trasporti	477	22,8	1,0	10	2,1	1.614	0,5	12	0,7	2.091	0,5	22	1,1
H 53 Servizi postali e attività di corriere	17	11,7	0,0	-3	-15,0	128	0,0	-6	-4,5	145	0,0	-9	-5,8
I 55 Alloggio	262	5,5	0,5	18	7,4	4.494	1,3	119	2,7	4.756	1,2	137	3,0
I 56 Attività dei servizi di ristorazione	4.581	18,0	9,3	143	3,2	20.905	5,9	-260	-1,2	25.486	6,3	-117	-0,5
J 58 Attività editoriali	16	2,3	0,0	-1	-5,9	675	0,2	-6	-0,9	691	0,2	-7	-1,0
J 59 Attività di produzione cinematografica, di video e di pro...	29	3,5	0,1	2	7,4	807	0,2	16	2,0	836	0,2	18	2,2

Imprese attive straniere, non straniere e totali per sezione di attività economica, stock, quote e variazione. Emilia-Romagna

Sezioni di attività Denominazione	Imprese straniere					Imprese non straniere				Totale imprese			
	Stock		Flusso			Stock		Flusso		Stock		Flusso	
	Unità	Quota	Quota	Unità	Tasso	Unità	Quota	Unità	Tasso	Unità	Quota	Unità	Tasso
		estera (1)	settore (2)	(3)	(4)		settore (2)	(3)	(4)		settore (2)	(3)	(4)
J 60 Attività di programmazione e trasmissione	2	2,2	0,0	1	100,0	90	0,0	-6	-6,3	92	0,0	-5	-5,2
J 61 Telecomunicazioni	221	44,5	0,5	-10	-4,3	276	0,1	-17	-5,8	497	0,1	-27	-5,2
J 62 Produzione di software, consulenza informatica e attività...	130	3,6	0,3	6	4,8	3.454	1,0	100	3,0	3.584	0,9	106	3,0
J 63 Attività dei servizi d'informazione e altri servizi infor...	153	4,6	0,3	10	7,0	3.150	0,9	38	1,2	3.303	0,8	48	1,5
K 64 Attività di servizi finanziari (escluse le assicurazioni ...	21	1,4	0,0	5	31,3	1.476	0,4	96	7,0	1.497	0,4	101	7,2
K 65 Assicurazioni, riassicurazioni e fondi pensione (escluse ...	1	2,6	0,0	1	n.c.	37	0,0	-4	-9,8	38	0,0	-3	-7,3
K 66 Attività ausiliarie dei servizi finanziari e delle attivi...	188	2,5	0,4	11	6,2	7.327	2,1	-29	-0,4	7.515	1,9	-18	-0,2
L 68 Attivita' immobiliari	476	1,8	1,0	50	11,7	26.509	7,5	253	1,0	26.985	6,7	303	1,1
M 69 Attività legali e contabilità	19	1,9	0,0	-1	-5,0	975	0,3	3	0,3	994	0,2	2	0,2
M 70 Attività di direzione aziendale e di consulenza gestional...	188	3,6	0,4	20	11,9	5.004	1,4	215	4,5	5.192	1,3	235	4,7
M 71 Attività degli studi di architettura e d'ingegneria; coll...	50	2,8	0,1	2	4,2	1.713	0,5	-4	-0,2	1.763	0,4	-2	-0,1
M 72 Ricerca scientifica e sviluppo	15	3,0	0,0	5	50,0	491	0,1	36	7,9	506	0,1	41	8,8
M 73 Pubblicità e ricerche di mercato	311	12,0	0,6	21	7,2	2.282	0,6	-52	-2,2	2.593	0,6	-31	-1,2
M 74 Altre attività professionali, scientifiche e tecniche	264	5,0	0,5	-1	-0,4	5.064	1,4	-6	-0,1	5.328	1,3	-7	-0,1
M 75 Servizi veterinari	1	1,9	0,0	1	n.c.	52	0,0	3	6,1	53	0,0	4	8,2
N 77 Attività di noleggio e leasing operativo	69	5,9	0,1	4	6,2	1.101	0,3	5	0,5	1.170	0,3	9	0,8
N 78 Attività di ricerca, selezione, fornitura di personale	2	2,2	0,0	0	0,0	91	0,0	-2	-2,2	93	0,0	-2	-2,1
N 79 Attività dei servizi delle agenzie di viaggio, dei tour o...	83	9,6	0,2	1	1,2	783	0,2	18	2,4	866	0,2	19	2,2
N 80 Servizi di vigilanza e investigazione	5	2,8	0,0	1	25,0	174	0,0	-13	-7,0	179	0,0	-12	-6,3
N 81 Attività di servizi per edifici e paesaggio	1.260	23,8	2,6	53	4,4	4.039	1,1	30	0,7	5.299	1,3	83	1,6
N 82 Attività di supporto per le funzioni d'ufficio e altri se...	774	15,6	1,6	41	5,6	4.181	1,2	103	2,5	4.955	1,2	144	3,0
O 84 Amministrazione pubblica e difesa; assicurazione sociale ...	0	0,0	0,0	0	0,0	7	0,0	0	0,0	7	0,0	0	0,0
P 85 Istruzione	89	5,0	0,2	1	1,1	1.701	0,5	61	3,7	1.790	0,4	62	3,6
Q 86 Assistenza sanitaria	49	3,6	0,1	4	8,9	1.295	0,4	7	0,5	1.344	0,3	11	0,8
Q 87 Servizi di assistenza sociale residenziale	80	14,4	0,2	9	12,7	474	0,1	22	4,9	554	0,1	31	5,9
Q 88 Assistenza sociale non residenziale	125	18,4	0,3	26	26,3	554	0,2	12	2,2	679	0,2	38	5,9

Imprese attive straniere, non straniere e totali per sezione di attività economica, stock, quote e variazione. Emilia-Romagna

Sezioni di attività Denominazione	Imprese straniere					Imprese non straniere				Totale imprese			
	Stock		Flusso			Stock		Flusso		Stock		Flusso	
	Unità	Quota	Quota	Unità	Tasso	Unità	Quota	Unità	Tasso	Unità	Quota	Unità	Tasso
		estera (1)	settore (2)	(3)	(4)		settore (2)	(3)	(4)		settore (2)	(3)	(4)
R 90 Attività creative, artistiche e di intrattenimento	53	4,0	0,1	5	10,4	1.278	0,4	21	1,7	1.331	0,3	26	2,0
R 91 Attività di biblioteche, archivi, musei ed altre attività...	1	1,3	0,0	0	0,0	74	0,0	-5	-6,3	75	0,0	-5	-6,3
R 92 Attività riguardanti le lotterie, le scommesse, le case d...	57	19,3	0,1	0	0,0	238	0,1	-12	-4,8	295	0,1	-12	-3,9
R 93 Attività sportive, di intrattenimento e di divertimento	149	3,5	0,3	3	2,1	4.098	1,2	61	1,5	4.247	1,1	64	1,5
S 94 Attività di organizzazioni associative	4	2,2	0,0	0	0,0	182	0,1	-5	-2,7	186	0,0	-5	-2,6
S 95 Riparazione di computer e di beni per uso personale e per...	376	11,4	0,8	28	8,0	2.914	0,8	-79	-2,6	3.290	0,8	-51	-1,5
S 96 Altre attività di servizi per la persona	1.744	11,7	3,6	142	8,9	13.144	3,7	17	0,1	14.888	3,7	159	1,1
T 97 Attività di famiglie e convivenze come datori di lavoro p...	0	0,0	0,0	0	0,0	1	0,0	0	0,0	1	0,0	0	0,0
T 98 Produzione di beni e servizi indifferenziati per uso prop...	1	100,0	0,0	0	0,0	0	0,0	0	0,0	1	0,0	0	0,0
U 99 Organizzazioni ed organismi extraterritoriali	0	0,0	0,0	0	0,0	0	0,0	0	0,0	0	0,0	0	0,0
X Imprese non classificate	20	18,2	0,0	17	566,7	90	0,0	36	66,7	110	0,0	53	93,0
Totale	49.099	12,2	100,0	937	1,9	352.538	100,0	-3.812	-1,1	401.637	100,0	-2.875	-0,7

(1) Quota percentuale sul totale delle attive della stessa sezione. (2) Composizione percentuale tra le sezioni. (3) Variazione assoluta (sullo stesso periodo dell'anno precedente). (4) Tasso di variazione percentuale tendenziale (sullo stesso periodo dell'anno precedente).

Elaborazioni Unioncamere Emilia-Romagna su dati InfoCamere Movimprese

Unioncamere Emilia-Romagna distribuisce dati statistici attraverso banche dati on line e produce e diffonde analisi economiche. Ecco le principali risorse che distribuiamo on line



Analisi trimestrali congiunturali

La situazione congiunturale dell'economia dell'Emilia-Romagna

In sintesi la situazione della congiuntura dell'economia regionale.

<https://www.ucer.camcom.it/studi-ricerche/analisi/scecoer>

Congiuntura industriale

Fatturato, esportazioni, produzione, ordini per settori e dimensione delle imprese.

<https://www.ucer.camcom.it/studi-ricerche/analisi/os-congiuntura>

Congiuntura dell'artigianato

Fatturato, esportazioni, produzione, ordini dell'artigianato.

<https://www.ucer.camcom.it/studi-ricerche/analisi/os-congiuntura-artigianato>

Congiuntura del commercio al dettaglio

Vendite e giacenze per settori e classi dimensionali delle imprese.

<https://www.ucer.camcom.it/studi-ricerche/analisi/os-congiuntura-commercio>

Congiuntura delle costruzioni

Volume d'affari e produzione aggregati e per classi dimensionali delle imprese.

<https://www.ucer.camcom.it/studi-ricerche/analisi/os-congiuntura-costruzioni>

Demografia delle imprese - Movimprese

La demografia delle imprese, aggregata e per forma giuridica e settore di attività.

<https://www.ucer.camcom.it/studi-ricerche/analisi/demografia-imprese>

Demografia delle imprese - Imprenditoria estera

Stato e andamento delle imprese estere, per forma giuridica e settore di attività.

<https://www.ucer.camcom.it/studi-ricerche/analisi/imprenditoria-estera>

Demografia delle imprese - Imprenditoria femminile

Stato e andamento delle imprese femminili, per forma giuridica e settore di attività.

<https://www.ucer.camcom.it/studi-ricerche/analisi/imprenditoria-femminile>

Demografia delle imprese - Imprenditoria giovanile

Stato e andamento delle imprese giovanili, per forma giuridica e settore di attività.

<https://www.ucer.camcom.it/studi-ricerche/analisi/imprenditoria-giovanile>

Addetti delle localizzazioni di impresa

L'andamento degli addetti delle localizzazioni di impresa sulla base dei dati Inps.

<https://www.ucer.camcom.it/studi-ricerche/analisi/addetti-localizzazioni/>

Esportazioni regionali

L'andamento delle esportazioni emiliano-romagnole sulla base dei dati Istat.

<https://www.ucer.camcom.it/studi-ricerche/analisi/esportazioni-regionali>

Scenario di previsione Emilia-Romagna

Le previsioni macroeconomiche regionali a medio termine. Prometeia.

<https://www.ucer.camcom.it/studi-ricerche/analisi/scenario-previsione>

Analisi semestrali e annuali

Rapporto sull'economia regionale

A fine dicembre, l'andamento dettagliato dell'anno, le previsioni e approfondimenti.

<https://www.ucer.camcom.it/studi-ricerche/analisi/rapporto-economia-regionale>

Banche dati

Banca dati on-line di Unioncamere Emilia-Romagna

Free e aggiornati dati nazionali, regionali e provinciali su congiuntura economica, demografia delle imprese e altro ancora

<https://www.ucer.camcom.it/studi-ricerche/dati/bd>