

*Unione Regionale delle Camere di Commercio dell'Emilia-Romagna
Regione Emilia-Romagna Assessorato Agricoltura
Osservatorio Agro-industriale*

IL SISTEMA AGRO-ALIMENTARE DELL'EMILIA-ROMAGNA

Appendice Statistica 2004

a cura di Roberto Fanfani e Renato Pieri

INDICE

Appendice al Capitolo 3

Produzioni lorde vendibili provinciali anno 2002 - valori a prezzi correnti

Incidenza delle Plv provinciali

Incidenza delle Plv delle coltivazioni erbacee provinciali

Incidenza delle Plv delle coltivazioni arboree provinciali

Incidenza delle Plv degli allevamenti provinciali

Composizione delle Plv provinciali

Plv media per azienda 2003-2004

Plv media per ettaro di SAU 2003-2004

Appendice al Capitolo 6

Tab. 6.A1 - La mobilità fondiaria

Tab. 6.A.2 - Canoni di affitto per tipo di coltura in Emilia-Romagna

Tab. 6.A3 - Macchine agricole diverse, “nuove di fabbrica”, iscritte in Emilia-Romagna

Tab. 6.A4 - Occupati in Emilia Romagna ed in Italia nel 2004 (migliaia di unità)

Tab. 6.A5 - Occupati in Italia in agricoltura e nel complesso nel 2004 (migliaia di unità)

Tab. 6.A6 - Occupazione agricola nelle province dell’Emilia-Romagna nel 2004

Tab. 6.A7 – Immigrati nelle province dell’Emilia-Romagna al 1 gennaio 2004

Appendice al Capitolo 8

- Tab. 8.A.1 - Importazioni di prodotti agroalimentari in provincia di Bologna per principali aggregati nel 1999-2004 (milioni di euro a prezzi correnti)
- Tab. 8.A.2 - Esportazioni di prodotti agroalimentari in provincia di Bologna per principali aggregati nel 1999-2004 (milioni di euro a prezzi correnti)
- Tab. 8.A.3 - Saldo commerciale di prodotti agroalimentari in provincia di Bologna per principali aggregati nel 1999-2004 (milioni di euro a prezzi correnti)
- Tab. 8.A.4 - Importazioni di prodotti agroalimentari in provincia di Ferrara per principali aggregati nel 1999-2004 (milioni di euro a prezzi correnti)
- Tab. 8.A.5 - Esportazioni di prodotti agroalimentari in provincia di Ferrara per principali aggregati nel 1999-2004 (milioni di euro a prezzi correnti)
- Tab. 8.A.6 - Saldo commerciale di prodotti agroalimentari in provincia di Ferrara per principali aggregati nel 1999-2004 (milioni di euro a prezzi correnti)
- Tab. 8.A.7 - Importazioni di prodotti agroalimentari in provincia di Forlì per principali aggregati nel 1999-2004 (milioni di euro a prezzi correnti)
- Tab. 8.A.8 - Esportazioni di prodotti agroalimentari in provincia di Forlì per principali aggregati nel 1999-2004 (milioni di euro a prezzi correnti)
- Tab. 8.A.9 - Saldo commerciale di prodotti agroalimentari in provincia di Forlì per principali aggregati nel 1999-2004 (milioni di euro a prezzi correnti)
- Tab. 8.A.10 - Importazioni di prodotti agroalimentari in provincia di Modena per principali aggregati nel 1999-2004 (milioni di euro a prezzi correnti)
- Tab. 8.A.11 - Esportazioni di prodotti agroalimentari in provincia di Modena per principali aggregati nel 1999-2004 (milioni di euro a prezzi correnti)
- Tab. 8.A.12 - Saldo commerciale di prodotti agroalimentari in provincia di Modena per principali aggregati nel 1999-2004 (milioni di euro a prezzi correnti)
- Tab. 8.A.13 - Importazioni di prodotti agroalimentari in provincia di Parma per principali aggregati nel 1999-2004 (milioni di euro a prezzi correnti)

- Tab. 8.A.14 - Esportazioni di prodotti agroalimentari in provincia di Parma per principali aggregati nel 1999-2004 (milioni di euro a prezzi correnti)
- Tab. 8.A.15 - Saldo commerciale di prodotti agroalimentari in provincia di Parma per principali aggregati nel 1999-2004 (milioni di euro a prezzi correnti)
- Tab. 8.A.16 - Importazioni di prodotti agroalimentari in provincia di Piacenza per principali aggregati nel 1999-2004 (milioni di euro a prezzi correnti)
- Tab. 8.A.17 - Esportazioni di prodotti agroalimentari in provincia di Piacenza per principali aggregati nel 1999-2004 (milioni di euro a prezzi correnti)
- Tab. 8.A.18 - Saldo commerciale di prodotti agroalimentari in provincia di Piacenza per principali aggregati nel 1999-2004 (milioni di euro a prezzi correnti)
- Tab. 8.A.19 - Importazioni di prodotti agroalimentari in provincia di Ravenna per principali aggregati nel 1999-2004 (milioni di euro a prezzi correnti)
- Tab. 8.A.20 - Esportazioni di prodotti agroalimentari in provincia di Ravenna per principali aggregati nel 1999-2004 (milioni di euro a prezzi correnti)
- Tab. 8.A.21 - Saldo commerciale di prodotti agroalimentari in provincia di Ravenna per principali aggregati nel 1999-2004 (milioni di euro a prezzi correnti)
- Tab. 8.A.22 - Importazioni di prodotti agroalimentari in provincia di Reggio Emilia per principali aggregati nel 1999-2004 (milioni di euro a prezzi correnti)
- Tab. 8.A.23 - Esportazioni di prodotti agroalimentari in provincia di Reggio Emilia per principali aggregati nel 1999-2004 (milioni di euro a prezzi correnti)
- Tab. 8.A.24 - Saldo commerciale di prodotti agroalimentari in provincia di Reggio Emilia per principali aggregati nel 1999-2004 (milioni di euro a prezzi correnti)
- Tab. 8.A.25 - Importazioni di prodotti agroalimentari in provincia di Rimini per principali aggregati nel 1999-2004 (milioni di euro a prezzi correnti)
- Tab. 8.A.26 - Esportazioni di prodotti agroalimentari in provincia di Rimini per principali aggregati nel 1999-2004 (milioni di euro a prezzi correnti)

- Tab. 8.A.27 - Saldo commerciale di prodotti agroalimentari in provincia di Rimini per principali aggregati nel 1999-2004 (milioni di euro a prezzi correnti)
- Tab. 8.A.28 - Importazioni di prodotti agroalimentari in provincia di Emilia-Romagna per principali aggregati nel 1999-2004 (milioni di euro a prezzi correnti)
- Tab. 8.A.29 - Esportazioni di prodotti agroalimentari in provincia di Emilia-Romagna per principali aggregati nel 1999-2004 (milioni di euro a prezzi correnti)
- Tab. 8.A.30 - Saldo commerciale di prodotti agroalimentari in provincia di Emilia-Romagna per principali aggregati nel 1999-2004 (milioni di euro a prezzi correnti)
- Tab. 8.A.31 - Importazioni di prodotti agroalimentari in provincia di Italia per principali aggregati nel 1999-2004 (milioni di euro a prezzi correnti)
- Tab. 8.A.32 - Esportazioni di prodotti agroalimentari in provincia di Italia per principali aggregati nel 1999-2004 (milioni di euro a prezzi correnti)
- Tab. 8.A.33 - Saldo commerciale di prodotti agroalimentari in provincia di Italia per principali aggregati nel 1999-2004 (milioni di euro a prezzi correnti)
- Tab. 8.A.34 - Importazioni ed esportazioni per Emilia Romagna e Italia di prodotti agroalimentari: quote percentuali dei primi paesi di provenienza e destinazione nel 1999
- Tab. 8.A.35 - Importazioni ed esportazioni per Emilia Romagna e Italia di prodotti agroalimentari: quote percentuali dei primi paesi di provenienza e destinazione nel 2000
- Tab. 8.A.36 - Importazioni ed esportazioni per Emilia Romagna e Italia di prodotti agroalimentari: quote percentuali dei primi paesi di provenienza e destinazione nel 2001
- Tab. 8.A.37 - Importazioni ed esportazioni per Emilia Romagna e Italia di prodotti agroalimentari: quote percentuali dei primi paesi di provenienza e destinazione nel 2002
- Tab. 8.A.38 - Importazioni ed esportazioni per Emilia Romagna e Italia di prodotti agroalimentari: quote percentuali dei primi paesi di provenienza e destinazione nel 2003
- Tab. 8.A.39 - Importazioni ed esportazioni per Emilia Romagna e Italia di prodotti agroalimentari: quote percentuali dei primi paesi di provenienza e destinazione nel 2004

- Tab. 8.A.40 - Posizioni occupate dalle provincia di Bologna nella graduatoria delle 103 province italiane classificate per ordine d'importanza in valore negli scambi con l'estero di prodotti agricoli e alimentari, nel 1999-2004
- Tab. 8.A.41 - Posizioni occupate dalle provincia di Ferrara nella graduatoria delle 103 province italiane classificate per ordine d'importanza in valore negli scambi con l'estero di prodotti agricoli e alimentari, nel 1999-2004
- Tab. 8.A.42 - Posizioni occupate dalle provincia di Forlì nella graduatoria delle 103 province italiane classificate per ordine d'importanza in valore negli scambi con l'estero di prodotti agricoli e alimentari, nel 1999-2004
- Tab. 8.A.43 - Posizioni occupate dalle provincia di Modena nella graduatoria delle 103 province italiane classificate per ordine d'importanza in valore negli scambi con l'estero di prodotti agricoli e alimentari, nel 1999-2004
- Tab. 8.A.44 - Posizioni occupate dalle provincia di Piacenza nella graduatoria delle 103 province italiane classificate per ordine d'importanza in valore negli scambi con l'estero di prodotti agricoli e alimentari, nel 1999-2004
- Tab. 8.A.45 - Posizioni occupate dalle provincia di Parma nella graduatoria delle 103 province italiane classificate per ordine d'importanza in valore negli scambi con l'estero di prodotti agricoli e alimentari, nel 1999-2004
- Tab. 8.A.46 - Posizioni occupate dalle provincia di Ravenna nella graduatoria delle 103 province italiane classificate per ordine d'importanza in valore negli scambi con l'estero di prodotti agricoli e alimentari, nel 1999-2004
- Tab. 8.A.47 - Posizioni occupate dalle provincia di Reggio Emilia nella graduatoria delle 103 province italiane classificate per ordine d'importanza in valore negli scambi con l'estero di prodotti agricoli e alimentari, nel 1999-2004
- Tab. 8.A.48 - Posizioni occupate dalle provincia di Rimini nella graduatoria delle 103 province italiane classificate per ordine d'importanza in valore negli scambi con l'estero di prodotti agricoli e alimentari, nel 1999-2004

Appendice al Capitolo 9

- Tab. 9A1: Superficie ogni 1000 abitanti dei punti vendita della distribuzione moderna in Emilia Romagna, per provincia e per tipologia distributiva (mq)
- Tab. 9A2: Numero dei punti vendita della distribuzione moderna in Emilia Romagna, per provincia e per tipologia distributiva
- Tab. 9A3: Superficie dei punti vendita della distribuzione moderna in Emilia Romagna, per provincia e per tipologia distributiva
- Tab.9A4: Numero e superficie dei punti vendita della distribuzione alimentare moderna in Emilia Romagna, per catena e per provincia

Appendice al Capitolo 11

- Tab. 11.1 - Numero di aziende agricole censite nel 1990- 2000- 2003, per ripartizione geografica (Universo Italia)
- Tab. 11.2 - SAU aziende agricole censite nel 1990 - 2000 - 2003, per ripartizione geografica (Universo Italia)
- Tab. 11.3 - Bilancio Regione Emilia-Romagna - settore agricolo - anno 2004 - Dettaglio articolazione delle disponibilità (migliaia di euro)
- Tab. 11.4 - Bilancio Regione Emilia-Romagna - settore agricolo - anno 2005 – Dettaglio articolazione disponibilità (migliaia di euro)
- Tab. 11.5 – Fattorie didattiche – accreditamento 2004
- Finalità e attività della Rete delle Regioni e Autorità locali d'Europa sensibili o esenti dagli Ogm

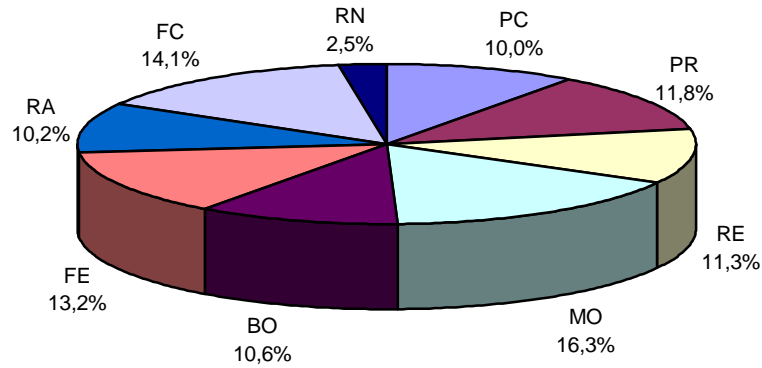
Appendice al Capitolo 12

- PAC: Beneficiari, Superfici, Compensazioni – Emilia-Romagna
- PAC: Beneficiari, Superfici, Compensazioni – Piacenza
- PAC: Beneficiari, Superfici, Compensazioni – Parma
- PAC: Beneficiari, Superfici, Compensazioni – Reggio Emilia
- PAC: Beneficiari, Superfici, Compensazioni – Modena
- PAC: Beneficiari, Superfici, Compensazioni – Bologna
- PAC: Beneficiari, Superfici, Compensazioni – Ferrara
- PAC: Beneficiari, Superfici, Compensazioni – Ravenna
- PAC: Beneficiari, Superfici, Compensazioni – Forlì-Cesena
- PAC: Beneficiari, Superfici, Compensazioni – Rimini

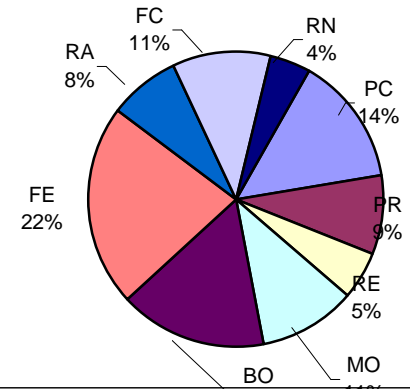
PRODUZIONI LORDE VENDIBILI PROVINCIALI ANNO 2002 - VALORI A PREZZI CORRENTI

PRODUZIONE VEGETALI E ZOOTECNICHE	QUANTITA' VENDIBILI (x 100 t)										PREZZO 2004	P.L.V. (MEuro)	P.L.V. (MEuro)	P.L.V. (MEuro)	P.L.V. (MEuro)	P.L.V. (MEuro)	P.L.V. (MEuro)	P.L.V. (MEuro)	P.L.V. (MEuro)	P.L.V. (MEuro)		
	PC	PR	RE	MO	BO	FE	RA	FC	RN	RER	(€100 kg.)	PC	PR	RE	MO	BO	FE	RA	FC	RN	RER	
CEREALI:	2.889	2.111	1.744	4.273	4.996	8.080	2.745	1.241	498	28.576		39,91	28,88	22,81	55,50	67,52	106,29	37,69	17,79		7,08	383,47
Frumento tenero	1.542,5	1.052,3	563,6	1.190,4	2.099,2	1.533,6	1.369,4	868,8	330,0	10.550	13,00	20,05	13,68	7,33	15,48	27,29	19,94	17,80	11,29	4,29		137,15
Frumento duro	85,5	37,7	0,0	45,6	579,3	448,5	242,5	21,8	9,6	1.471	13,50	1,15	0,51	0,00	0,62	7,82	6,05	3,27	0,29	0,13		19,85
Orzo	309,0	210,3	146,4	185,6	306,7	36,5	144,8	245,0	115,0	1.699	12,00	3,71	2,52	1,76	2,23	3,68	0,44	1,74	2,94	1,38		20,39
Risone	0,0	0,0	3,8	22,1	3,8	360,0	0,0	0,0	0,0	390	22,00	0,00	0,00	0,00	0,08	0,08	0,00	0,00	0,00	0,00		8,57
Granoturco	929,5	773,3	973,1	2.772,0	1.221,4	5.600,0	585,0	39,7	19,4	12.913	12,00	11,15	9,28	11,68	33,26	14,66	67,20	7,02	0,48	0,23		154,96
Sorgo	22,0	37,9	57,0		785,1	101,2	403,0	66,2	24,5	1.554	11,60	0,26	0,44	0,66	0,66	9,11	1,17	4,67	0,77	0,28		18,02
Altri cereali e paglia (1)												3,58	2,45	1,31	2,77	4,88	3,56	3,18	2,02	0,77		24,52
PATATE E ORTAGGI:	10.465	4.266	577	2.104	2.717	7.236	866	973	403	29.607,7		111,85	39,01	6,51	31,39	53,89	114,22	13,72	91,28	36,44		496,31
Patate	17,5	12,6	30,0	183,0	1.718,8	172,8	52,8	119,0	37,1	2.343	15,30	0,27	0,19	0,46	2,80	26,30	2,64	0,81	1,82	0,57		35,85
Fagioli freschi	115,8	0,0	0,0	21,2	1,2	36,9	31,8	174,6	23,9	405	57,00	6,60	0,00	0,00	1,21	0,07	2,10	1,81	9,95	1,36		23,10
Piselli freschi	82,4	0,0	0,0	68,4	11,4	77,0	47,9	6,0	0,0	293	25,00	2,06	0,00	0,00	1,71	1,20	0,00	1,15	0,00	0,00		7,33
Pomodoro da industria	9.804,9	4.140,8	348,6	1.463,0	206,7	5.928,0	650,3	218,4	35,8	22.796	7,85	76,97	32,51	2,74	11,48	1,62	46,53	5,10	1,71	0,28		178,95
Aglio	8,4	1,2	0,0	2,0	1,5	11,4	3,6	1,5	0,0	30	120,00	1,01	0,14	0,00	0,24	0,18	0,37	0,43	0,18	0,00		3,55
Cipolla	375,0	67,2	0,0	63,8	550,0	208,2	45,3	30,7	0,0	1.340	7,50	2,81	0,50	0,00	0,48	4,13	1,56	0,34	0,23	0,00		10,05
Melone	29,1	15,5	27,8	99,6	45,0	229,0	32,3	7,0	0,0	485	27,50	0,80	0,43	0,76	2,74	1,24	6,30	0,89	0,19	0,00		13,34
Cocomero	13,6	22,0	170,4	159,1	20,3	455,0	0,0	0,0	0,0	840	8,70	0,12	0,19	1,48	1,38	0,18	3,96	0,00	0,00		7,31	
Asparago	0,0	0,0	0,0	1,7	5,9	39,0	0,0	14,0	0,0	61	140,00	0,00	0,00	0,00	0,24	0,83	5,46	0,00	1,96	0,00		8,48
Fragole	0,0	0,0	0,0	0,0	0,0	23,0	2,2	188,4	8,1	222	150,00	0,00	0,00	0,00	0,00	0,00	3,44	0,32	28,26	1,21		33,24
Zucche e zucchine	9,5	3,1	0,0	32,4	77,3	56,2	0,0	46,0	21,0	246	50,00	0,48	0,16	0,00	1,62	3,87	2,81	0,00	2,30	1,05		12,28
Lattuga	9,1	3,6	0,0	4,8	79,2	0,0	0,0	135,3	245,5	477	32,00	0,29	0,12	0,00	0,15	2,53	0,00	0,00	4,33	7,86		15,28
Finocchio	0,0	0,0	0,0	5,3	0,0	0,0	0,0	32,2	31,5	69	35,00	0,00	0,00	0,00	0,18	0,00	0,00	1,13	1,10		2,41	
Altri ortaggi												20,45	4,78	1,06	7,16	12,67	36,12	2,81	39,07	23,01		147,14
PIANTE INDUSTRIALI:	1.768	1.990	1.596	3.153	7.598	6.742	3.974	859	535	28.215		9,62	10,29	8,41	16,96	40,69	41,50	21,36	4,56	2,77		156,15
Barbabietola da zucchero	1.726,8	1.978,1	1.576,7	3.092,1	7.480,5	6.308,9	3.901,3	846,3	531,7	27.442	5,07	8,76	10,03	7,99	15,68	31,99	19,78	4,29	2,70	2,70		139,14
Soia	37,5	8,6	16,9	57,0	82,5	385,0	29,8	0,0	0,0	617	21,00	0,79	0,18	0,35	1,20	1,73	8,09	0,62	0,00	0,00		12,96
Girasole	3,3	3,4	2,6	3,7	35,2	48,3	43,2	12,3	3,2	155	22,00	0,07	0,07	0,06	0,08	0,77	1,06	0,95	0,27	0,07		3,41
Altre industriali												0,01	0,01	0,00	0,00	0,25	0,36	0,00	0,00	0,00		0,64
LEGUMINOSE DA GRANELLA												0,15	0,17	0,00	0,06	0,40	0,08	1,56	0,47	0,14		3,03
COLTURE FLORICOLE												2,74	2,27	2,62	5,48	8,51	3,97	6,56	7,68	1,96		41,80
FORAGGI (in fieno)	866,9	2.331,8	1.904,8	2.083,9	2.179,3	632,2	1.209,7	1.072,8	453,2	12.734,7	11,00	9,54	25,65	20,95	22,92	23,97	6,95	13,31	11,80	4,99		140,08
TOTALE P.L.V. COLTIVAZIONI ERBACEE												173,81	106,27	61,30	132,31	194,98	273,01	94,19	133,59	53,37		1.222,85
ARBOREE:	62	15	218	2.646	2.202	3.480	4.562	2.417	117	15.720		4,08	0,73	8,94	130,69	85,55	138,89	130,74	73,25	4,20		577,08
Uva da tavola	1,2	0,0	0,0	0,0	0,0	0,0	0,0	0,0	0,0	1,2	155,00	0,18	0,00	0,00	0,00	0,00	0,00	0,00	0,00	0,00		0,18
Uva da vino per consumo diretto	0,05	0,10	0,00	0,00	0,00	0,00	0,00	0,27	0,00	0,42	32,00	0,00	0,00	0,00	0,00	0,00	0,00	0,01	0,00	0,00		0,01
Mele	11,3	6,3	33,0	240,6	740,2	191,6	155,4	14,4	1,623	31,00	31,00	0,35	1,02	7,46	7,12	22,94	5,94	4,82	0,40	0,00		50,30
Pere	31,9	3,1	168,0	2.060,5	900,2	2.186,1	399,4	84,1	4,8	5.838	42,00	1,34	0,13	7,06	86,54	37,81	91,82	16,77	3,53	0,20		245,20
Pesche	7,4	2,1	4,4	73,0	266,8	260,4	1.048,5	1.007,6	44,5	2.715	23,00	0,17	0,05	0,10	1,68	6,14	5,99	24,12	23,18	1,02		62,44
Nettarine	0,0	0,0	7,5	34,9	265,6	189,2	2.170,7	682,0	13,9	3.364	20,00	0,00	0,00	0,15	0,70	5,31	3,78	43,41	13,64	0,28		67,27
Albicocche	2,1	0,0	0,0	14,4	315,6	46,0	165,2	141,8	0,0	698	35,00	0,07	0,00	0,00	0,51	11,05	1,61	5,78	4,96	0,46		24,44
Ciliegie	5,8	0,0	0,0	89,4	14,5	0,0	0,0	5,7	1,5	117	280,00	1,61	0,00	0,00	25,04	4,05	0,00	0,00	1,60	0,41		32,71
Susine	2,5	0,0	0,0	126,3	150,0	38,9	169,4	134,8	2,7	625	55,00	0,14	0,00	0,00	6,94	8,25	2,14	9,32	7,41	0,15		34,35
Actinidia	0,0	3,7	5,1	0,0	44,5	19,4	357,0	111,3	16,8	558	40,00	0,00	0,15	0,20	0,00	1,78	0,77	14,28	4,45	0,67		22,30
Loto o kaki	0,0	0,0	0,0	7,3	15,5	0,0	60,4	94,1	5,1	182	36,50	0,00	0,00	0,00	0,26	0,57	0,00	2,20	3,44	0,19		6,66
Altre arboree												0,21	0,21	0,41	1,56	3,48	9,83	8,92	6,22	0,37		31,20
PRODOTTI TRASFORMATI												45,16	10,76	47,58	47,73	23,05	1,62	59,93	19,25	8,88		263,95
Vino (.000/hl)	357,5	87,8	1.315,0	1.190,5	840,1	74,8	2.085,0	488,4	218,0	6.657,0		45,16	10,76	43,51	41,78	22,88	1,62	53,97	17,91	5,39		242,98
Altri												0,00	0,00	4,07	5,95	0,17	0,00	5,95	1,34	3,50		20,97
TOTALE P.L.V. COLTIVAZIONI ARBOREE												49,24	11,49	56,52	178,42	108,60	140,51	190,67	92,50	13,08		841,03
TOTALE P.L.V. PRODUZIONI VEGETALI												223,04	117,77	117,82	310,73	303,58	413,53	284,87	226,09	66,45		2.063,88
ALLEVAMENTI:												145,73	318,85	297,60	291,64	88,46	75,24	90,81	294,79	24,33		1.627,46
Carne bovina (peso vivo)	170,1	226,7	85,0	165,1	30,2	173,4	17,3	48,2	6,6	922,3		30,36	23,65	11,76	24,34	6,60	26,91	8,60	8,60	1,10		136,15
Carne suina (peso vivo)	180,0	340,0	530,0	907,0	95,0	55,0	172,0	151,5	39,5	2.470	124,26	22,37	42,25									

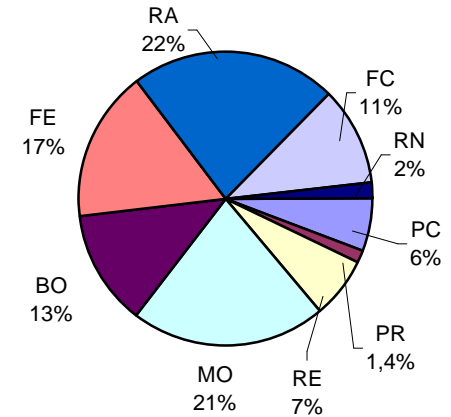
Incidenza delle PLV provinciali



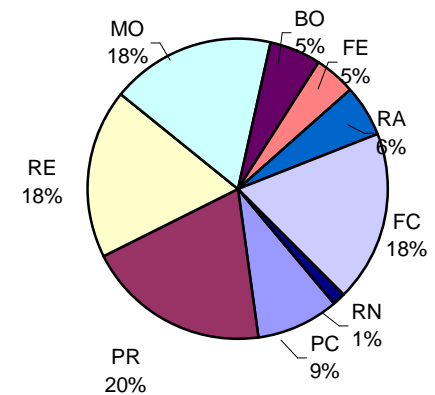
Incidenza PLV Colt. erbacee prov.



Incidenza PLV Colt. arboree prov.

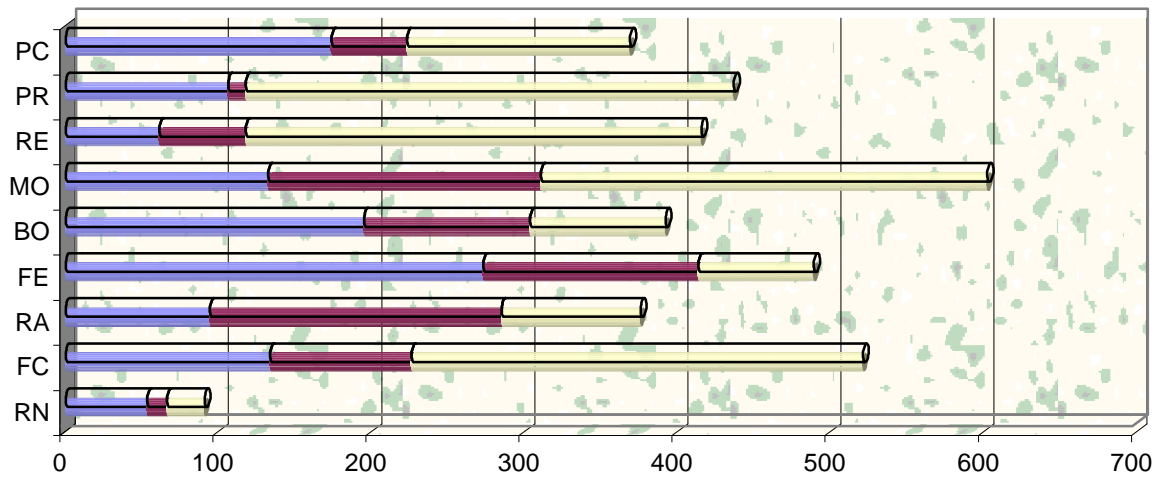


Incidenza PLV Allevamenti prov.

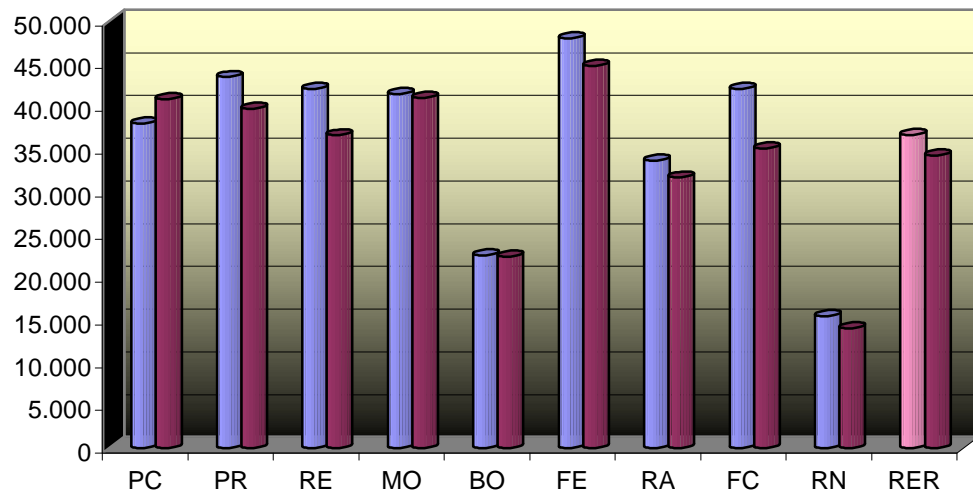


Composizione delle PLV provinciali (MEURO)

■ Colture erbacee ■ Colture arboree □ Allevamenti

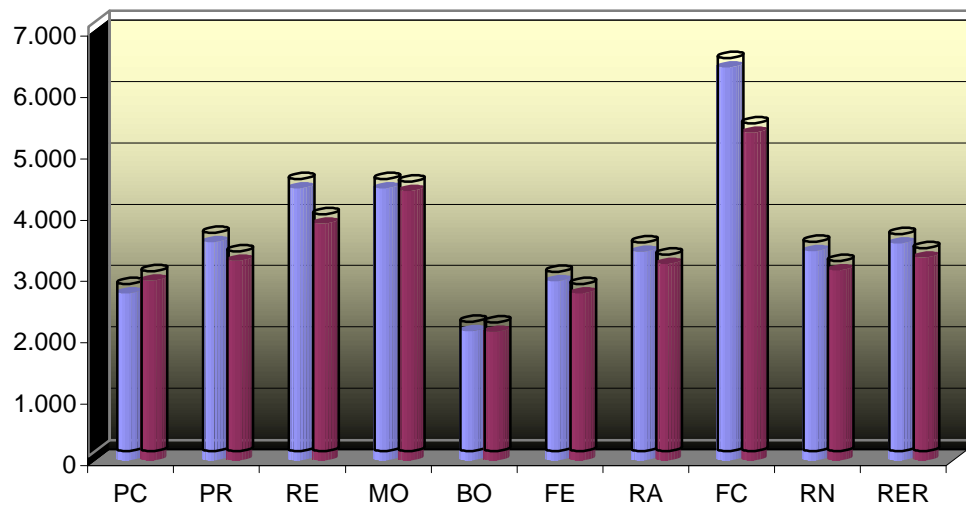


PLV media per azienda 2003-2004



2003
2004

PLV media per ettaro di SAU 2003-2004



2003
2004

Tab. 6.A1- La mobilità fondiaria

	Richieste di agevolazione fiscale						Mobilità	
	numero pratiche			superficie (Ha)			sul complesso	
	2004	2003	Var.	2004	2003	Var.	n.	Sup.
Piacenza	133	195	31,8%	699	1.018	-31,4%	2,0%	0,6%
Parma	272	250	8,8%	1.394	1.535	-9,2%	2,6%	0,9%
Reggio Emilia	168	230	27,0%	1.076	925	16,3%	1,9%	0,9%
Modena	146	162	-9,9%	645	472	36,6%	1,2%	0,4%
Bologna	234	295	20,7%	1.569	2.450	-35,9%	1,7%	1,0%
Ferrara	285	324	12,0%	2.227	2.137	4,2%	3,3%	1,5%
Ravenna	305	354	13,8%	1.623	1.908	-14,9%	3,0%	1,7%
Forlì Cesena	236	267	11,6%	1.539	2.164	-28,9%	1,8%	1,4%
Rimini	n.d.	n.d.	n.d.	n.d.	n.d.	n.d.	n.d.	n.d.
Totale	1.779	2.077	14,3%	10.772	12.609	-14,6%	2,1%	1,0%

Fonti: Regione Emilia-Romagna - Servizi Provinciali Agricoltura – Istat

Tab. 6.A.2 - Canoni di affitto per tipo di coltura in Emilia-Romagna

Province e tipi di coltura	2002		2003		03/02
	€/Ha		€/Ha		%
	min	max	min	max	media
Piacenza					
seminativi di pianura	410	770	450	770	3%
stagionali per pomodoro	760	1.400	800	1.100	-12%
Parma					
seminativi di pianura	390	580	390	580	0%
coltivazioni industriali stagionali	650	900	500	800	-16%
Reggio Emilia					
vigneto di pianura	770	1.200	770	1.200	0%
Modena					
frutteto di collina	620	1.030	600	1.400	21%
vigneto di pianura	500	1.030	500	1.050	1%
Bologna					
vigneto di collina	1.030	2.070	1.100	2.500	16%
seminativi di pianura	300	550	400	670	26%
Ferrara					
orticole	770	1.450	770	1.500	2%
seminativi e colture industriali	500	1.000	400	1.000	-7%
Ravenna					
frutteto di collina	520	1.030	600	1.200	16%
seminativi di pianura	520	880	600	800	0%
orticole di pianura	1.030	1.290	1.030	1.290	0%
Forlì-Cesena					
seminativi di pianura	250	720	250	600	-12%
frutteti e vigneti di collina	410	760	600	800	20%
Rimini					
orticole di pianura	1.030	2.580	1.030	2.580	0%

Fonti: INEA

Tab. 6.A3 - Macchine agricole diverse, "nuove di fabbrica", iscritte in Emilia-Romagna

	2000	2001	2002	2003	2004
Atomizzatori	23	25	36	14	13
Autoirroratrici	22	14	31	38	23
Carica-escavatori	33	22	26	34	28
Caricatori semoventi per prod. agr.	39	21	42	29	21
Decespugliatori	20	12	31	28	31
Desilatori	9	9	5	11	10
Falciacaricatrici	2	9	4	1	2
Falcia-condiziona-andanatrici	5	5	3	5	5
Falciatrinciacaricatrici	3	4	6	3	4
Motoagricole	4	0	0	1	1
Motocoltivatori	126	107	126	126	125
Motoelevatori semoventi	13	19	30	22	20
Motofalciatrici	29	20	16	18	16
Motopompe	123	104	103	80	135
Motoranghinatori	19	2	16	4	3
Motoseghe	68	41	46	60	65
Motozappe	9	6	5	14	10
Piantapatate	0	0	0	5	5
Piattaforme raccolta frutta e potatura	126	127	129	103	90
Raccogli pomodori	55	31	48	37	49
Raccogliatrici varie	22	13	21	32	32
Rasaerba	10	10	9	9	13
Scavaraccoglietole	11	10	2	4	2
Vendemmiatrici semoventi	5	5	11	6	8

Fonte: Regione Emilia-Romagna - Assessorato Agricoltura, Ambiente e Sviluppo sostenibile.

Tab. 6.A4 - Occupati in Emilia Romagna ed in Italia nel 2004 (migliaia di unità)

Anni	Forze di lavoro		Occupati		Persone in cerca di occupazione		Tassi di disoccupazione	
	2003	2004	2003	2004	2003	2004	2003	2004
Emilia Romagna	1.930	1.917	1.870	1.846	60	71	3,1	3,7
Italia	22.289	24.365	22.241	22.404	2.048	1.960	8,4	8,0
- Nord-Ovest	6.826	6.923	6.528	6.609	298	313	4,4	4,5
- Nord-Est	5.011	5.021	4.832	4.827	179	195	3,6	3,9
- Centro	4.755	4.854	4.427	4.537	328	317	6,9	6,5
- Mezzogiorno	7.697	7.567	6.454	6.431	1.242	1.135	16,1	15,0

Fonte: Istat, Rilevazione sulle forze di lavoro, IV trimestre 2004, Comunicato stampa 21 marzo 2005

Tab. 6.A5 - Occupati in Italia in agricoltura e nel complesso nel 2004 (migliaia di unità)

Anni	Occupati				Occupati in agricoltura			
	complesso		dipendenti		complesso		dipendenti	
	totale	maschi	totale	maschi	totale	maschi	totale	maschi
2003	22.055	13.690	16.047	9.444	1.075	745	452	305
2004	22.404	13.622	16.117	9.285	990	683	416	282

Fonte: Istat.

Tab. 6.A6 - Occupazione agricola nelle province dell'Emilia-Romagna nel 2004

	2004			2003		
	<i>totale occupati</i>	<i>totale agricoltura</i>	<i>dipendenti agricoli</i>	<i>totale occupati</i>	<i>totale agricoltura</i>	<i>dipendenti agricoli</i>
Piacenza	112	7	2	115	4	1
Parma	181	7	2	187	6	1
Reggio E.	224	10	3	223	15	3
Modena	304	10	2	299	7	2
Bologna	424	12	5	412	12	4
Ferrara	159	13	2	160	14	7
Ravenna	157	17	3	165	15	4
Forlì	165	11	4	169	16	7
Rimini	121	2	0	120	3	1
<i>Emilia R.</i>	<i>1846</i>	<i>89</i>	<i>24</i>	<i>1.849</i>	<i>93</i>	<i>31</i>

Fonte: Elaborazione su dati Istat.

Tab. 6.A7 – Immigrati nelle province dell'Emilia-Romagna al 1 gennaio 2004

	Fonte Istat			Altre Fonti	
	<i>Maschi</i>	<i>Femmine</i>	<i>Masche e Femmine</i>	<i>Ministero Interni</i>	<i>Caritas</i>
Piacenza	8.277	7.105	15.382	14.094	17.136
Parma	11.369	10.666	22.035	21.523	26.206
Reggio E.	16.020	14.304	30.324	30.838	38.718
Modena	22.514	19.125	41.639	38.634	48.716
Bologna	24.006	23.425	47.431	48.635	59.528
Ferrara	4.082	4.371	8.453	10.800	12.347
Ravenna	8.566	7.412	15.978	19.919	22.482
Forlì	8.860	7.359	16.219	18.916	21.766
Rimini	6.524	6.412	12.936	14.397	16.515
<i>Emilia R.</i>	<i>110.218</i>	<i>100.179</i>	<i>210.379</i>	<i>217.756</i>	<i>263.414</i>
<i>Italia</i>	<i>1.011.927</i>	<i>978.232</i>	<i>1.990.159</i>	<i>2.193.999</i>	<i>2.598.223</i>

Fonte: Istat e Caritas

Tab. 8.A.1 - Importazioni di prodotti agroalimentari in provincia di Bologna per principali aggregati nel 1999-2004 (milioni di euro a prezzi correnti)

	1999	2000	2001	2002	2003	2004
Prodotti dell'agricoltura e dell'orticoltura	133,0	137,2	154,4	137,7	163,8	151,6
Animali vivi e prodotti di origine animale	17,5	23,6	16,5	20,9	22,8	26,5
Prodotti della silvicoltura, tronchi tagliati	7,9	10,4	9,3	13,5	11,8	13,3
Pesci ed altri prodotti della pesca	4,1	3,4	3,1	6,6	14,2	8,3
Settore primario	162,5	174,5	183,3	178,7	212,6	199,7
Carne e prodotti a base di carne	35,7	50,7	46,2	45,3	43,1	47,0
Pesci trasformati e conservati e prodotti a base di pesce	17,9	19,1	19,5	19,7	19,9	20,6
Preparati e conserve di frutta e di verdura	13,3	15,7	15,2	18,0	20,6	22,7
Oli grassi vegetali e animali	1,6	2,0	4,5	5,9	5,8	7,4
Prodotti lattiero-caseari e gelati	31,8	37,0	38,0	32,3	31,4	28,9
Prodotti della macinazione,amidi e fecole	2,4	3,7	3,1	3,7	3,8	4,0
Alimenti per animali	3,2	2,8	3,1	2,5	5,1	5,6
Altri prodotti alimentari	53,7	59,6	60,1	65,2	63,4	97,1
Bevande	78,4	58,3	61,3	67,5	74,9	51,2
Industria Alimentare	238,1	248,8	251,0	260,1	268,1	284,4
AgroAlimentare	400,6	423,3	434,3	438,8	480,7	484,1
Bilancia Commerciale	4.387,4	4.768,8	4.752,5	5.329,7	5.241,8	5.426,2

Fonte: Nostre elaborazioni su dati Istat

Tab. 8.A.2 - Esportazioni di prodotti agroalimentari in provincia di Bologna per principali aggregati nel 1999-2004 (milioni di euro a prezzi correnti)

	1999	2000	2001	2002	2003	2004
Prodotti dell'agricoltura e dell'orticoltura	81,4	74,9	78,1	71,1	75,4	75,2
Animali vivi e prodotti di origine animale	1,3	2,2	2,6	3,6	8,5	7,2
Prodotti della silvicoltura, tronchi tagliati	0,4	0,4	0,1	0,3	0,2	0,1
Pesci ed altri prodotti della pesca	1,5	1,1	0,7	0,7	0,3	0,5
Settore primario	84,7	78,6	81,5	75,7	84,4	83,0
Carne e prodotti a base di carne	20,3	18,5	20,1	22,0	20,6	20,0
Pesci trasformati e conservati e prodotti a base di pesce	0,5	0,4	0,4	0,4	0,6	0,6
Preparati e conserve di frutta e di verdura	32,6	39,7	39,2	36,6	31,5	35,2
Oli grassi vegetali e animali	2,0	1,8	1,5	2,2	0,6	0,5
Prodotti lattiero-caseari e gelati	6,2	8,7	10,6	9,5	12,8	15,6
Prodotti della macinazione,amidi e fecole	0,4	0,3	0,4	0,6	0,5	0,6
Alimenti per animali	1,1	0,9	1,5	1,6	1,6	1,6
Altri prodotti alimentari	80,5	84,1	79,3	96,5	74,7	61,1
Bevande	48,9	48,1	43,3	47,2	32,8	32,1
Industria Alimentare	192,6	202,4	196,4	216,5	175,8	167,3
AgroAlimentare	277,2	281,0	277,9	292,2	260,2	250,3
Bilancia Commerciale	6.301,9	7.242,6	7.569,1	7.713,2	7.874,6	8.543,8

Fonte: Nostre elaborazioni su dati Istat

Tab. 8.A.3 - Saldo commerciale di prodotti agroalimentari in provincia di Bologna per principali aggregati nel 1999-2004 (milioni di euro a prezzi correnti)

	1999	2000	2001	2002	2003	2004
Prodotti dell'agricoltura e dell'orticoltura	-51,6	-62,3	-76,3	-66,6	-88,4	-76,3
Animali vivi e prodotti di origine animale	-16,2	-21,5	-13,9	-17,3	-14,3	-19,3
Prodotti della silvicoltura, tronchi tagliati	-7,5	-10,0	-9,2	-13,1	-11,6	-13,2
Pesci ed altri prodotti della pesca	-2,6	-2,2	-2,4	-5,9	-13,9	-7,8
Settore primario	-77,9	-95,9	-101,8	-103,0	-128,2	-116,7
Carne e prodotti a base di carne	-15,4	-32,1	-26,1	-23,3	-22,6	-26,9
Pesci trasformati e conservati e prodotti a base di pesce	-17,4	-18,8	-19,1	-19,2	-19,3	-20,0
Preparati e conserve di frutta e di verdura	19,3	24,0	24,0	18,6	10,9	12,6
Oli grassi vegetali e animali	0,4	-0,2	-3,0	-3,7	-5,2	-6,9
Prodotti lattiero-caseari e gelati	-25,6	-28,4	-27,3	-22,8	-18,6	-13,3
Prodotti della macinazione,amidi e fecole	-2,0	-3,3	-2,7	-3,1	-3,3	-3,4
Alimenti per animali	-2,1	-1,9	-1,6	-0,9	-3,5	-4,0
Altri prodotti alimentari	26,9	24,5	19,3	31,4	11,3	-36,0
Bevande	-29,5	-10,2	-18,0	-20,3	-42,1	-19,2
Industria Alimentare	-45,5	-46,4	-54,6	-43,6	-92,3	-117,1
AgroAlimentare	-123,4	-142,3	-156,3	-146,6	-220,6	-233,8
Bilancia Commerciale	1.914,5	2.473,8	2.816,6	2.383,5	2.632,8	3.117,6

Fonte: Nostre elaborazioni su dati Istat

Tab. 8.A.4 - Importazioni di prodotti agroalimentari in provincia di Ferrara per principali aggregati nel 1999-2004 (milioni di euro a prezzi correnti)

	1999	2000	2001	2002	2003	2004
Prodotti dell'agricoltura e dell'orticoltura	18,9	29,2	69,6	76,8	97,9	26,9
Animali vivi e prodotti di origine animale	17,2	13,7	11,8	15,2	14,6	17,9
Prodotti della silvicoltura, tronchi tagliati	0,9	1,2	0,6	1,1	1,0	1,9
Pesci ed altri prodotti della pesca	9,0	8,9	9,3	9,2	11,5	9,8
Settore primario	45,9	52,9	91,3	102,2	125,0	56,5
Carne e prodotti a base di carne	4,7	4,6	3,0	2,9	2,7	2,4
Pesci trasformati e conservati e prodotti a base di pesce	1,7	1,4	1,4	2,1	2,4	2,9
Preparati e conserve di frutta e di verdura	14,5	15,7	16,0	15,7	21,2	18,1
Oli grassi vegetali e animali	0,2	20,5	52,0	54,8	66,1	49,4
Prodotti lattiero-caseari e gelati	1,1	0,7	0,2	2,1	0,0	1,2
Prodotti della macinazione,amidi e fecole	0,9	0,7	1,5	0,9	1,4	2,1
Alimenti per animali	0,0	0,2	0,0	0,2	0,3	0,2
Altri prodotti alimentari	4,1	4,6	6,1	17,0	39,5	27,0
Bevande	0,3	0,4	0,5	0,3	0,1	0,6
Industria Alimentare	27,4	48,8	80,7	96,0	133,7	104,0
AgroAlimentare	73,3	101,8	172,1	198,2	258,7	160,4
Bilancia Commerciale	494,2	590,1	627,8	656,0	747,1	685,3

Fonte: Nostre elaborazioni su dati Istat

Tab. 8.A.5 - Esportazioni di prodotti agroalimentari in provincia di Ferrara per principali aggregati nel 1999-2004 (milioni di euro a prezzi correnti)

	1999	2000	2001	2002	2003	2004
Prodotti dell'agricoltura e dell'orticoltura	91,1	81,4	102,2	99,2	110,9	90,0
Animali vivi e prodotti di origine animale	0,0	0,0	0,0	0,0	0,0	0,0
Prodotti della silvicoltura, tronchi tagliati	0,0	0,0	0,0	0,1	0,2	0,0
Pesci ed altri prodotti della pesca	11,9	17,8	17,1	14,9	15,8	16,9
Settore primario	103,1	99,2	119,3	114,2	126,9	107,0
Carne e prodotti a base di carne	5,8	6,3	7,0	5,3	5,4	5,4
Pesci trasformati e conservati e prodotti a base di pesce	10,0	12,3	19,2	17,9	13,5	13,8
Preparati e conserve di frutta e di verdura	48,3	45,7	42,8	47,1	44,5	48,5
Oli grassi vegetali e animali	0,0	1,2	2,5	2,6	0,4	0,0
Prodotti lattiero-caseari e gelati	1,2	1,5	1,6	1,4	1,5	2,0
Prodotti della macinazione,amidi e fecole	1,9	2,1	2,1	2,6	1,2	1,7
Alimenti per animali	0,1	0,0	0,1	0,3	0,2	0,2
Altri prodotti alimentari	9,3	18,1	28,6	26,7	15,3	9,2
Bevande	1,3	0,9	0,5	1,2	0,7	1,0
Industria Alimentare	77,9	88,1	104,5	105,0	82,8	81,8
AgroAlimentare	181,0	187,3	223,7	219,2	209,7	188,8
Bilancia Commerciale	1.487,9	1.598,0	1.653,1	1.553,0	1.674,8	1.780,6

Fonte: Nostre elaborazioni su dati Istat

Tab. 8.A.6 - Saldo commerciale di prodotti agroalimentari in provincia di Ferrara per principali aggregati nel 1999-2004 (milioni di euro a prezzi correnti)

	1999	2000	2001	2002	2003	2004
Prodotti dell'agricoltura e dell'orticoltura	72,3	52,2	32,5	22,4	13,0	63,1
Animali vivi e prodotti di origine animale	-17,2	-13,6	-11,7	-15,2	-14,6	-17,9
Prodotti della silvicoltura, tronchi tagliati	-0,8	-1,1	-0,6	-1,0	-0,9	-1,9
Pesci ed altri prodotti della pesca	2,9	8,9	7,7	5,7	4,3	7,1
Settore primario	57,1	46,3	27,9	12,0	1,9	50,5
Carne e prodotti a base di carne	1,1	1,8	4,0	2,4	2,7	3,1
Pesci trasformati e conservati e prodotti a base di pesce	8,4	10,9	17,8	15,7	11,1	10,9
Preparati e conserve di frutta e di verdura	33,9	30,0	26,8	31,4	23,3	30,4
Oli grassi vegetali e animali	-0,2	-19,3	-49,5	-52,2	-65,7	-49,4
Prodotti lattiero-caseari e gelati	0,1	0,8	1,4	-0,7	1,5	0,8
Prodotti della macinazione,amidi e fecole	1,0	1,4	0,6	1,7	-0,2	-0,4
Alimenti per animali	0,1	-0,1	0,1	0,2	0,0	0,0
Altri prodotti alimentari	5,2	13,4	22,5	9,6	-24,2	-17,9
Bevande	1,0	0,5	0,0	0,9	0,6	0,4
Industria Alimentare	50,5	39,3	23,8	9,1	-50,9	-22,1
AgroAlimentare	107,6	85,6	51,7	21,0	-49,1	28,4
Bilancia Commerciale	993,7	1.007,9	1.025,3	897,0	927,7	1.095,3

Fonte: Nostre elaborazioni su dati Istat

Tab. 8.A.7 - Importazioni di prodotti agroalimentari in provincia di Forlì per principali aggregati nel 1999-2004 (milioni di euro a prezzi correnti)

	1999	2000	2001	2002	2003	2004
Prodotti dell'agricoltura e dell'orticoltura	63,2	60,2	62,1	70,5	72,8	70,1
Animali vivi e prodotti di origine animale	13,6	15,0	10,1	10,4	10,4	10,5
Prodotti della silvicoltura, tronchi tagliati	3,5	4,2	3,8	2,1	3,5	2,6
Pesci ed altri prodotti della pesca	9,0	8,1	9,9	8,4	9,6	10,3
Settore primario	89,3	87,6	85,9	91,4	96,3	93,4
Carne e prodotti a base di carne	40,8	52,1	39,7	32,9	34,0	48,9
Pesci trasformati e conservati e prodotti a base di pesce	79,3	93,9	128,6	139,2	121,8	82,6
Preparati e conserve di frutta e di verdura	15,9	17,3	17,2	16,4	19,5	16,1
Oli grassi vegetali e animali	30,0	34,1	38,4	33,7	37,0	49,7
Prodotti lattiero-caseari e gelati	7,1	5,6	6,9	7,3	6,9	5,4
Prodotti della macinazione,amidi e fecole	1,8	10,2	0,7	0,5	0,3	0,3
Alimenti per animali	4,3	3,5	4,0	4,0	3,9	3,9
Altri prodotti alimentari	3,8	5,7	6,2	10,0	13,3	28,9
Bevande	10,3	11,0	12,2	11,4	12,6	10,6
Industria Alimentare	193,3	233,5	253,9	255,3	249,3	246,4
AgroAlimentare	282,5	321,1	339,8	346,7	345,7	339,8
Bilancia Commerciale	893,0	1.014,1	1.129,5	1.156,3	1.175,7	1.090,2

Fonte: Nostre elaborazioni su dati Istat

Tab. 8.A.8 - Esportazioni di prodotti agroalimentari in provincia di Forlì per principali aggregati nel 1999-2004 (milioni di euro a prezzi correnti)

	1999	2000	2001	2002	2003	2004
Prodotti dell'agricoltura e dell'orticoltura	237,8	207,1	230,6	194,4	185,8	178,1
Animali vivi e prodotti di origine animale	5,3	1,0	5,1	3,2	4,1	2,4
Prodotti della silvicoltura, tronchi tagliati	0,1	1,5	0,5	0,0	0,0	0,2
Pesci ed altri prodotti della pesca	3,3	4,7	3,9	4,6	4,8	8,5
Settore primario	246,6	214,3	240,1	202,3	194,8	189,1
Carne e prodotti a base di carne	44,6	37,8	53,8	65,5	62,4	57,0
Pesci trasformati e conservati e prodotti a base di pesce	1,4	1,8	1,9	1,7	1,9	1,0
Preparati e conserve di frutta e di verdura	10,5	13,6	14,6	14,4	12,5	11,8
Oli grassi vegetali e animali	7,7	9,6	14,2	18,2	17,5	29,7
Prodotti lattiero-caseari e gelati	1,0	0,4	0,4	0,4	0,2	0,4
Prodotti della macinazione,amidi e fecole	8,9	12,8	11,2	0,9	8,5	0,3
Alimenti per animali	4,8	3,7	3,5	5,5	3,4	5,7
Altri prodotti alimentari	15,7	32,6	20,9	15,3	11,3	11,8
Bevande	16,9	18,6	16,2	14,5	12,3	12,2
Industria Alimentare	111,5	130,9	136,9	136,5	130,1	129,9
AgroAlimentare	358,1	345,2	376,9	338,7	324,8	319,0
Bilancia Commerciale	1.610,2	1.891,1	2.088,3	2.069,6	1.991,1	2.048,6

Fonte: Nostre elaborazioni su dati Istat

Tab. 8.A.9 - Saldo commerciale di prodotti agroalimentari in provincia di Forlì per principali aggregati nel 1999-2004 (milioni di euro a prezzi correnti)

	1999	2000	2001	2002	2003	2004
Prodotti dell'agricoltura e dell'orticoltura	174,6	146,9	168,5	123,9	112,9	108,0
Animali vivi e prodotti di origine animale	-8,2	-14,0	-5,0	-7,2	-6,2	-8,1
Prodotti della silvicoltura, tronchi tagliati	-3,4	-2,7	-3,3	-2,1	-3,5	-2,5
Pesci ed altri prodotti della pesca	-5,7	-3,4	-6,0	-3,7	-4,8	-1,7
Settore primario	157,3	126,7	154,2	110,8	98,4	95,7
Carne e prodotti a base di carne	3,8	-14,3	14,0	32,6	28,5	8,1
Pesci trasformati e conservati e prodotti a base di pesce	-77,8	-92,1	-126,7	-137,4	-119,9	-81,6
Preparati e conserve di frutta e di verdura	-5,5	-3,8	-2,6	-2,0	-7,1	-4,2
Oli grassi vegetali e animali	-22,3	-24,5	-24,1	-15,5	-19,5	-20,1
Prodotti lattiero-caseari e gelati	-6,1	-5,2	-6,5	-6,8	-6,7	-5,0
Prodotti della macinazione,amidi e fecole	7,1	2,6	10,5	0,4	8,1	0,1
Alimenti per animali	0,5	0,1	-0,4	1,5	-0,5	1,8
Altri prodotti alimentari	11,9	26,9	14,7	5,3	-1,9	-17,1
Bevande	6,6	7,6	4,0	3,1	-0,3	1,6
Industria Alimentare	-81,7	-102,6	-117,0	-118,8	-119,3	-116,5
AgroAlimentare	75,6	24,1	37,1	-8,0	-20,8	-20,8
Bilancia Commerciale	717,2	876,9	958,8	913,3	815,5	958,3

Fonte: Nostre elaborazioni su dati Istat

Tab. 8.A.10 - Importazioni di prodotti agroalimentari in provincia di Modena per principali aggregati nel 1999-2004 (milioni di euro a prezzi correnti)

	1999	2000	2001	2002	2003	2004
Prodotti dell'agricoltura e dell'orticoltura	49,7	50,1	50,6	45,0	42,9	47,8
Animali vivi e prodotti di origine animale	32,5	39,4	37,1	24,3	26,9	29,2
Prodotti della silvicoltura, tronchi tagliati	3,8	2,4	2,8	2,8	2,6	4,0
Pesci ed altri prodotti della pesca	1,0	1,0	1,1	1,0	1,1	1,2
Settore primario	87,0	92,9	91,5	73,2	73,4	82,2
Carne e prodotti a base di carne	413,4	476,8	600,8	513,7	543,2	561,6
Pesci trasformati e conservati e prodotti a base di pesce	21,0	24,5	33,0	32,7	40,0	19,7
Preparati e conserve di frutta e di verdura	21,4	25,5	22,7	25,3	23,3	22,8
Oli grassi vegetali e animali	3,2	3,0	4,1	4,4	5,2	4,5
Prodotti lattiero-caseari e gelati	68,3	102,0	91,3	84,1	83,1	80,6
Prodotti della macinazione,amidi e fecole	2,8	3,0	3,4	3,5	2,6	2,4
Alimenti per animali	6,1	7,2	8,7	9,7	9,3	8,9
Altri prodotti alimentari	23,4	27,1	23,8	29,4	33,4	34,2
Bevande	7,2	8,8	8,3	7,3	7,3	7,3
Industria Alimentare	566,8	678,1	796,2	710,1	747,3	741,9
AgroAlimentare	653,8	771,0	887,7	783,4	820,8	824,1
Bilancia Commerciale	2.597,1	3.026,6	3.346,1	3.380,9	3.538,7	3.756,5

Fonte: Nostre elaborazioni su dati Istat

Tab. 8.A.11 - Esportazioni di prodotti agroalimentari in provincia di Modena per principali aggregati nel 1999-2004 (milioni di euro a prezzi correnti)

	1999	2000	2001	2002	2003	2004
Prodotti dell'agricoltura e dell'orticoltura	53,0	50,3	51,7	52,6	40,3	30,5
Animali vivi e prodotti di origine animale	2,7	1,4	0,6	0,9	1,0	0,4
Prodotti della silvicoltura, tronchi tagliati	0,0	0,1	0,1	0,0	0,0	0,0
Pesci ed altri prodotti della pesca	0,0	0,5	0,2	0,0	0,0	0,0
Settore primario	55,7	52,3	52,7	53,5	41,3	30,9
Carne e prodotti a base di carne	172,6	260,0	236,2	246,0	253,1	318,2
Pesci trasformati e conservati e prodotti a base di pesce	1,4	0,9	1,0	0,9	0,5	0,5
Preparati e conserve di frutta e di verdura	34,6	32,8	32,5	24,1	24,4	19,9
Oli grassi vegetali e animali	1,6	1,6	1,9	3,0	2,4	2,6
Prodotti lattiero-caseari e gelati	13,9	22,1	25,2	27,0	34,0	37,2
Prodotti della macinazione,amidi e fecole	1,7	1,6	1,7	2,1	2,4	3,0
Alimenti per animali	3,0	6,4	1,4	1,6	1,4	1,6
Altri prodotti alimentari	55,6	70,8	83,1	100,8	109,5	127,6
Bevande	46,8	45,8	46,0	44,4	45,1	47,4
Industria Alimentare	331,1	442,0	429,1	449,9	472,9	558,0
AgroAlimentare	386,9	494,3	481,8	503,5	514,3	588,9
Bilancia Commerciale	6.466,0	7.536,3	7.850,8	8.000,3	7.808,5	8.388,7

Fonte: Nostre elaborazioni su dati Istat

Tab. 8.A.12 - Saldo commerciale di prodotti agroalimentari in provincia di Modena per principali aggregati nel 1999-2004 (milioni di euro a prezzi correnti)

	1999	2000	2001	2002	2003	2004
Prodotti dell'agricoltura e dell'orticoltura	3,2	0,2	1,1	7,6	-2,6	-17,3
Animali vivi e prodotti di origine animale	-29,8	-38,0	-36,5	-23,5	-25,8	-28,8
Prodotti della silvicoltura, tronchi tagliati	-3,8	-2,3	-2,6	-2,8	-2,6	-4,0
Pesci ed altri prodotti della pesca	-0,9	-0,5	-0,8	-1,0	-1,1	-1,2
Settore primario	-31,2	-40,6	-38,8	-19,7	-32,1	-51,3
Carne e prodotti a base di carne	-240,8	-216,8	-364,6	-267,6	-290,1	-243,4
Pesci trasformati e conservati e prodotti a base di pesce	-19,6	-23,6	-32,0	-31,8	-39,4	-19,3
Preparati e conserve di frutta e di verdura	13,2	7,3	9,8	-1,2	1,1	-2,9
Oli grassi vegetali e animali	-1,6	-1,5	-2,2	-1,4	-2,8	-1,8
Prodotti lattiero-caseari e gelati	-54,4	-80,0	-66,1	-57,2	-49,1	-43,5
Prodotti della macinazione,amidi e fecole	-1,1	-1,3	-1,7	-1,4	-0,2	0,6
Alimenti per animali	-3,1	-0,8	-7,3	-8,2	-7,9	-7,2
Altri prodotti alimentari	32,2	43,7	59,3	71,4	76,2	93,4
Bevande	39,6	37,0	37,7	37,1	37,8	40,2
Industria Alimentare	-235,7	-236,1	-367,1	-260,2	-274,4	-183,9
AgroAlimentare	-266,9	-276,7	-405,9	-279,9	-306,5	-235,2
Bilancia Commerciale	3.868,9	4.509,7	4.504,7	4.619,4	4.269,8	4.632,2

Fonte: Nostre elaborazioni su dati Istat

Tab. 8.A.13 - Importazioni di prodotti agroalimentari in provincia di Parma per principali aggregati nel 1999-2004 (milioni di euro a prezzi correnti)

	1999	2000	2001	2002	2003	2004
Prodotti dell'agricoltura e dell'orticoltura	80,8	114,2	93,5	89,6	100,5	99,5
Animali vivi e prodotti di origine animale	6,7	11,4	5,4	8,9	7,2	7,6
Prodotti della silvicoltura, tronchi tagliati	0,8	1,1	1,8	0,9	0,8	0,4
Pesci ed altri prodotti della pesca	4,0	4,0	5,1	4,1	4,5	4,0
Settore primario	92,3	130,8	105,8	103,6	113,0	111,5
Carne e prodotti a base di carne	104,2	106,5	116,7	108,9	112,7	124,8
Pesci trasformati e conservati e prodotti a base di pesce	33,0	42,5	41,6	54,7	59,2	57,0
Preparati e conserve di frutta e di verdura	30,9	33,9	42,2	41,0	44,3	39,6
Oli grassi vegetali e animali	16,9	16,2	16,6	19,8	22,4	24,7
Prodotti lattiero-caseari e gelati	84,6	87,8	95,1	88,8	97,5	83,1
Prodotti della macinazione,amidi e fecole	7,1	7,6	3,5	4,4	4,3	5,9
Alimenti per animali	2,2	2,5	3,7	2,9	2,4	3,0
Altri prodotti alimentari	35,0	41,0	43,6	53,1	62,4	54,7
Bevande	8,9	9,3	11,0	10,0	8,7	6,0
Industria Alimentare	322,8	347,3	374,1	383,4	414,0	398,8
AgroAlimentare	415,1	478,1	479,8	487,0	527,1	510,3
Bilancia Commerciale	2.030,2	2.469,9	2.360,8	2.992,4	2.826,8	2.726,8

Fonte: Nostre elaborazioni su dati Istat

Tab. 8.A.14 - Esportazioni di prodotti agroalimentari in provincia di Parma per principali aggregati nel 1999-2004 (milioni di euro a prezzi correnti)

	1999	2000	2001	2002	2003	2004
Prodotti dell'agricoltura e dell'orticoltura	18,0	19,2	21,9	23,3	14,6	15,2
Animali vivi e prodotti di origine animale	2,2	2,6	0,2	0,0	0,0	0,1
Prodotti della silvicoltura, tronchi tagliati	0,0	0,1	0,1	0,1	0,0	0,1
Pesci ed altri prodotti della pesca	0,1	0,1	0,4	0,3	0,2	0,2
Settore primario	20,2	22,0	22,6	23,8	14,8	15,6
Carne e prodotti a base di carne	134,8	133,8	153,6	146,2	158,0	169,6
Pesci trasformati e conservati e prodotti a base di pesce	2,8	3,5	4,5	9,2	11,0	7,7
Preparati e conserve di frutta e di verdura	115,5	123,0	142,1	155,0	149,3	146,9
Oli grassi vegetali e animali	3,5	4,2	4,1	5,9	7,0	6,6
Prodotti lattiero-caseari e gelati	39,9	44,2	42,4	42,8	55,1	72,0
Prodotti della macinazione,amidi e fecole	4,1	4,0	4,9	7,1	7,5	6,7
Alimenti per animali	0,4	0,4	0,5	1,0	1,5	0,3
Altri prodotti alimentari	258,1	267,6	288,6	312,3	324,6	341,8
Bevande	6,4	15,3	30,1	29,4	29,7	19,2
Industria Alimentare	565,5	596,1	670,9	709,0	743,5	770,8
AgroAlimentare	585,7	618,1	693,5	732,8	758,3	786,4
Bilancia Commerciale	2.493,5	2.769,2	2.903,7	3.028,2	3.198,4	3.325,8

Fonte: Nostre elaborazioni su dati Istat

Tab. 8.A.15 - Saldo commerciale di prodotti agroalimentari in provincia di Parma per principali aggregati nel 1999-2004 (milioni di euro a prezzi correnti)

	1999	2000	2001	2002	2003	2004
Prodotti dell'agricoltura e dell'orticoltura	-62,8	-94,9	-71,6	-66,3	-85,9	-84,3
Animali vivi e prodotti di origine animale	-4,5	-8,9	-5,3	-8,9	-7,2	-7,5
Prodotti della silvicoltura, tronchi tagliati	-0,8	-1,1	-1,7	-0,8	-0,8	-0,3
Pesci ed altri prodotti della pesca	-4,0	-3,9	-4,6	-3,8	-4,4	-3,8
Settore primario	-72,1	-108,8	-83,2	-79,8	-98,2	-95,9
Carne e prodotti a base di carne	30,6	27,3	36,9	37,3	45,2	44,9
Pesci trasformati e conservati e prodotti a base di pesce	-30,1	-39,0	-37,1	-45,5	-48,3	-49,4
Preparati e conserve di frutta e di verdura	84,6	89,1	99,8	114,1	105,0	107,2
Oli grassi vegetali e animali	-13,4	-12,0	-12,5	-13,8	-15,4	-18,1
Prodotti lattiero-caseari e gelati	-44,7	-43,6	-52,8	-46,0	-42,4	-11,1
Prodotti della macinazione,amidi e fecole	-3,0	-3,5	1,5	2,8	3,2	0,8
Alimenti per animali	-1,8	-2,1	-3,2	-1,8	-0,9	-2,7
Altri prodotti alimentari	223,1	226,6	245,0	259,2	262,2	287,1
Bevande	-2,5	6,0	19,0	19,4	21,0	13,3
Industria Alimentare	242,7	248,8	296,8	325,6	329,5	372,0
AgroAlimentare	170,7	140,0	213,6	245,8	231,3	276,1
Bilancia Commerciale	463,3	299,3	542,8	35,8	371,6	598,9

Fonte: Nostre elaborazioni su dati Istat

Tab. 8.A.16 - Importazioni di prodotti agroalimentari in provincia di Piacenza per principali aggregati nel 1999-2004 (milioni di euro a prezzi correnti)

	1999	2000	2001	2002	2003	2004
Prodotti dell'agricoltura e dell'orticoltura	10,6	15,0	19,3	14,8	16,6	19,6
Animali vivi e prodotti di origine animale	11,8	10,0	6,1	6,1	6,2	5,2
Prodotti della silvicoltura, tronchi tagliati	4,8	5,0	3,8	4,7	5,4	4,6
Pesci ed altri prodotti della pesca	0,1	0,0	0,0	0,0	0,2	0,0
Settore primario	27,2	30,0	29,1	25,7	28,3	29,4
Carne e prodotti a base di carne	55,0	54,1	44,2	38,1	36,8	51,7
Pesci trasformati e conservati e prodotti a base di pesce	55,7	67,5	83,1	94,1	87,8	83,9
Preparati e conserve di frutta e di verdura	7,8	7,5	7,4	11,6	12,6	12,9
Oli grassi vegetali e animali	1,2	2,5	4,6	4,4	5,4	3,6
Prodotti lattiero-caseari e gelati	10,3	15,6	19,1	15,7	18,0	26,4
Prodotti della macinazione,amidi e fecole	0,1	0,2	0,3	0,7	0,3	0,6
Alimenti per animali	1,3	1,4	3,3	3,4	2,9	5,9
Altri prodotti alimentari	1,8	2,6	3,4	3,9	1,9	3,0
Bevande	2,2	2,8	3,0	3,2	2,5	2,8
Industria Alimentare	135,4	154,3	168,4	175,1	168,3	190,9
AgroAlimentare	162,6	184,3	197,5	200,8	196,6	220,2
Bilancia Commerciale	741,3	876,9	970,9	960,6	970,1	1.160,6

Fonte: Nostre elaborazioni su dati Istat

Tab. 8.A.17 - Esportazioni di prodotti agroalimentari in provincia di Piacenza per principali aggregati nel 1999-2004 (milioni di euro a prezzi correnti)

	1999	2000	2001	2002	2003	2004
Prodotti dell'agricoltura e dell'orticoltura	2,4	2,8	3,3	4,6	3,5	3,0
Animali vivi e prodotti di origine animale	1,4	0,4	0,0	0,0	0,1	0,0
Prodotti della silvicoltura, tronchi tagliati	0,0	0,0	0,0	0,0	0,0	0,0
Pesci ed altri prodotti della pesca	0,1	0,1	0,0	0,0	0,0	0,0
Settore primario	3,8	3,2	3,4	4,6	3,6	3,0
Carne e prodotti a base di carne	40,0	24,1	20,8	13,2	13,9	13,9
Pesci trasformati e conservati e prodotti a base di pesce	0,4	2,6	0,9	0,8	0,2	0,2
Preparati e conserve di frutta e di verdura	56,6	56,1	63,7	53,2	46,7	44,8
Oli grassi vegetali e animali	0,3	0,3	0,5	0,4	0,2	0,5
Prodotti lattiero-caseari e gelati	13,7	14,5	20,3	26,2	31,6	30,2
Prodotti della macinazione,amidi e fecole	0,5	0,6	0,8	0,9	0,4	0,2
Alimenti per animali	0,2	0,4	0,5	0,8	0,6	0,6
Altri prodotti alimentari	8,4	9,9	12,2	12,6	11,1	9,4
Bevande	1,0	0,8	0,7	0,9	0,4	0,6
Industria Alimentare	121,1	109,1	120,4	109,0	105,2	100,4
AgroAlimentare	124,9	112,4	123,9	113,6	108,8	103,4
Bilancia Commerciale	1.046,3	1.133,4	1.242,1	1.252,6	1.230,6	1.326,4

Fonte: Nostre elaborazioni su dati Istat

Tab. 8.A.18 - Saldo commerciale di prodotti agroalimentari in provincia di Piacenza per principali aggregati nel 1999-2004 (milioni di euro a prezzi correnti)

	1999	2000	2001	2002	2003	2004
Prodotti dell'agricoltura e dell'orticoltura	-8,2	-12,2	-15,9	-10,2	-13,1	-16,6
Animali vivi e prodotti di origine animale	-10,4	-9,6	-6,0	-6,1	-6,1	-5,2
Prodotti della silvicoltura, tronchi tagliati	-4,8	-5,0	-3,7	-4,7	-5,4	-4,5
Pesci ed altri prodotti della pesca	0,0	0,1	0,0	0,0	-0,2	0,0
Settore primario	-23,4	-26,8	-25,7	-21,1	-24,8	-26,3
Carne e prodotti a base di carne	-15,0	-30,0	-23,4	-24,9	-22,9	-37,9
Pesci trasformati e conservati e prodotti a base di pesce	-55,3	-65,0	-82,2	-93,3	-87,6	-83,7
Preparati e conserve di frutta e di verdura	48,7	48,6	56,3	41,5	34,1	31,9
Oli grassi vegetali e animali	-0,9	-2,2	-4,1	-4,0	-5,2	-3,1
Prodotti lattiero-caseari e gelati	3,4	-1,1	1,2	10,5	13,6	3,7
Prodotti della macinazione,amidi e fecole	0,4	0,5	0,5	0,2	0,1	-0,4
Alimenti per animali	-1,1	-1,1	-2,8	-2,6	-2,4	-5,3
Altri prodotti alimentari	6,6	7,3	8,7	8,8	9,2	6,4
Bevande	-1,2	-2,0	-2,3	-2,3	-2,1	-2,2
Industria Alimentare	-14,3	-45,2	-48,0	-66,1	-63,1	-90,5
AgroAlimentare	-37,8	-72,0	-73,7	-87,2	-87,8	-116,8
Bilancia Commerciale	305,0	256,5	271,1	292,1	260,5	165,8

Fonte: Nostre elaborazioni su dati Istat

Tab. 8.A.19 - Importazioni di prodotti agroalimentari in provincia di Ravenna per principali aggregati nel 1999-2004 (milioni di euro a prezzi correnti)

	1999	2000	2001	2002	2003	2004
Prodotti dell'agricoltura e dell'orticoltura	279,8	232,1	223,1	273,3	287,0	350,7
Animali vivi e prodotti di origine animale	7,0	14,0	21,6	17,0	11,2	8,3
Prodotti della silvicoltura, tronchi tagliati	1,2	1,1	1,3	1,4	1,2	1,4
Pesci ed altri prodotti della pesca	1,4	1,9	1,2	1,3	2,6	2,1
Settore primario	289,5	249,1	247,2	293,1	302,1	362,5
Carne e prodotti a base di carne	15,4	18,7	21,9	17,2	16,9	17,2
Pesci trasformati e conservati e prodotti a base di pesce	7,6	11,5	11,4	11,6	11,5	11,3
Preparati e conserve di frutta e di verdura	55,5	45,3	42,4	47,3	47,4	42,4
Oli grassi vegetali e animali	172,2	159,1	183,2	235,7	190,7	231,8
Prodotti lattiero-caseari e gelati	1,8	2,2	3,0	3,7	3,7	5,8
Prodotti della macinazione,amidi e fecole	12,9	8,9	5,8	13,4	12,8	12,1
Alimenti per animali	11,7	7,5	0,4	0,3	0,1	0,2
Altri prodotti alimentari	7,5	8,7	10,0	12,3	14,1	19,9
Bevande	11,5	9,4	7,8	7,2	13,2	20,3
Industria Alimentare	296,1	271,3	285,8	348,6	310,5	360,9
AgroAlimentare	585,6	520,4	533,0	641,7	612,5	723,4
Bilancia Commerciale	1.615,8	2.176,1	2.148,0	2.122,7	2.263,0	2.259,2

Fonte: Nostre elaborazioni su dati Istat

Tab. 8.A.20 - Esportazioni di prodotti agroalimentari in provincia di Ravenna per principali aggregati nel 1999-2004 (milioni di euro a prezzi correnti)

	1999	2000	2001	2002	2003	2004
Prodotti dell'agricoltura e dell'orticoltura	105,6	114,3	125,8	134,2	151,7	121,4
Animali vivi e prodotti di origine animale	1,7	0,9	2,5	2,6	6,0	3,3
Prodotti della silvicoltura, tronchi tagliati	0,0	0,1	0,1	0,0	0,0	0,0
Pesci ed altri prodotti della pesca	0,8	0,7	0,4	0,4	0,8	0,5
Settore primario	108,1	116,1	128,8	137,2	158,5	125,2
Carne e prodotti a base di carne	9,2	10,7	9,2	11,3	8,8	13,5
Pesci trasformati e conservati e prodotti a base di pesce	0,8	0,7	0,9	0,8	0,8	0,6
Preparati e conserve di frutta e di verdura	49,5	48,4	52,7	57,2	58,0	56,7
Oli grassi vegetali e animali	22,2	33,5	37,4	44,6	38,3	47,2
Prodotti lattiero-caseari e gelati	0,1	0,2	0,2	0,7	0,4	0,7
Prodotti della macinazione,amidi e fecole	4,8	4,4	3,3	8,2	9,4	5,5
Alimenti per animali	1,0	0,7	2,9	5,8	2,2	0,3
Altri prodotti alimentari	27,1	21,2	18,2	27,3	34,8	36,6
Bevande	76,8	63,4	45,6	51,3	58,9	62,1
Industria Alimentare	191,4	183,1	170,5	207,1	211,6	223,2
AgroAlimentare	299,5	299,2	299,3	344,3	370,1	348,3
Bilancia Commerciale	1.608,8	1.807,7	1.771,0	1.812,0	1.798,4	1.915,8

Fonte: Nostre elaborazioni su dati Istat

Tab. 8.A.21 - Saldo commerciale di prodotti agroalimentari in provincia di Ravenna per principali aggregati nel 1999-2004 (milioni di euro a prezzi correnti)

	1999	2000	2001	2002	2003	2004
Prodotti dell'agricoltura e dell'orticoltura	-174,2	-117,8	-97,2	-139,1	-135,3	-229,4
Animali vivi e prodotti di origine animale	-5,3	-13,1	-19,1	-14,4	-5,2	-5,0
Prodotti della silvicoltura, tronchi tagliati	-1,2	-1,0	-1,3	-1,4	-1,2	-1,4
Pesci ed altri prodotti della pesca	-0,7	-1,1	-0,7	-0,9	-1,8	-1,7
Settore primario	-181,3	-133,0	-118,3	-155,9	-143,6	-237,4
Carne e prodotti a base di carne	-6,2	-8,0	-12,7	-5,9	-8,1	-3,7
Pesci trasformati e conservati e prodotti a base di pesce	-6,9	-10,8	-10,4	-10,8	-10,7	-10,7
Preparati e conserve di frutta e di verdura	-6,0	3,0	10,3	10,0	10,6	14,3
Oli grassi vegetali e animali	-149,9	-125,5	-145,8	-191,1	-152,4	-184,6
Prodotti lattiero-caseari e gelati	-1,6	-2,0	-2,8	-3,0	-3,2	-5,1
Prodotti della macinazione,amidi e fecole	-8,2	-4,5	-2,5	-5,1	-3,4	-6,6
Alimenti per animali	-10,7	-6,8	2,4	5,5	2,1	0,1
Altri prodotti alimentari	19,6	12,5	8,2	14,9	20,7	16,7
Bevande	65,3	54,0	37,8	44,1	45,7	41,8
Industria Alimentare	-104,7	-88,2	-115,3	-141,5	-98,8	-137,7
AgroAlimentare	-286,1	-221,2	-233,6	-297,4	-242,4	-375,1
Bilancia Commerciale	-7,1	-368,4	-377,0	-310,7	-464,6	-343,4

Fonte: Nostre elaborazioni su dati Istat

Tab. 8.A.22 - Importazioni di prodotti agroalimentari in provincia di Reggio Emilia per principali aggregati nel 1999-2004 (milioni di euro a prezzi correnti)

	1999	2000	2001	2002	2003	2004
Prodotti dell'agricoltura e dell'orticoltura	26,0	17,5	16,2	18,1	18,8	26,0
Animali vivi e prodotti di origine animale	21,7	26,4	21,0	21,8	17,8	30,6
Prodotti della silvicoltura, tronchi tagliati	6,0	9,5	7,3	6,8	3,2	4,1
Pesci ed altri prodotti della pesca	2,5	2,4	1,7	1,9	1,9	2,1
Settore primario	56,2	55,7	46,2	48,6	41,7	62,8
Carne e prodotti a base di carne	91,8	109,1	113,7	112,2	97,2	115,7
Pesci trasformati e conservati e prodotti a base di pesce	21,7	24,0	26,5	32,3	33,1	40,0
Preparati e conserve di frutta e di verdura	9,1	7,9	8,4	8,1	8,6	8,9
Oli grassi vegetali e animali	3,5	3,2	6,1	5,6	6,2	5,8
Prodotti lattiero-caseari e gelati	73,0	74,0	90,7	85,4	75,5	89,6
Prodotti della macinazione,amidi e fecole	3,4	5,2	5,0	5,2	4,4	5,6
Alimenti per animali	13,8	11,9	14,0	10,7	9,8	11,4
Altri prodotti alimentari	47,2	41,3	35,3	37,7	39,0	44,5
Bevande	6,8	7,6	11,8	12,8	10,3	15,4
Industria Alimentare	270,1	284,2	311,5	309,9	283,9	337,0
AgroAlimentare	326,4	339,9	357,7	358,4	325,6	399,9
Bilancia Commerciale	1.805,9	2.099,6	2.215,6	2.309,0	2.279,3	2.557,0

Fonte: Nostre elaborazioni su dati Istat

Tab. 8.A.23 - Esportazioni di prodotti agroalimentari in provincia di Reggio Emilia per principali aggregati nel 1999-2004 (milioni di euro a prezzi correnti)

	1999	2000	2001	2002	2003	2004
Prodotti dell'agricoltura e dell'orticoltura	1,7	4,1	2,7	1,7	1,1	1,8
Animali vivi e prodotti di origine animale	7,7	5,1	6,1	7,7	5,4	4,7
Prodotti della silvicoltura, tronchi tagliati	0,3	0,5	0,0	0,0	0,0	0,1
Pesci ed altri prodotti della pesca	0,0	0,0	0,0	0,0	0,0	0,0
Settore primario	9,8	9,7	8,8	9,5	6,6	6,7
Carne e prodotti a base di carne	53,0	62,7	56,8	55,7	53,1	79,6
Pesci trasformati e conservati e prodotti a base di pesce	0,4	0,2	0,4	0,6	0,5	0,7
Preparati e conserve di frutta e di verdura	14,0	11,4	11,0	9,1	9,3	4,8
Oli grassi vegetali e animali	0,8	0,4	1,3	0,4	0,2	2,5
Prodotti lattiero-caseari e gelati	67,6	82,4	99,1	117,3	127,9	133,1
Prodotti della macinazione,amidi e fecole	0,2	0,3	0,1	0,1	0,2	0,2
Alimenti per animali	5,7	6,9	10,0	7,4	6,5	10,0
Altri prodotti alimentari	49,4	52,1	50,4	50,4	37,1	58,9
Bevande	59,5	62,4	48,4	50,8	43,8	56,6
Industria Alimentare	250,6	278,7	277,5	291,9	278,4	346,5
AgroAlimentare	260,4	288,4	286,3	301,4	285,0	353,2
Bilancia Commerciale	4.279,4	4.981,5	5.264,5	5.393,8	5.159,9	5.796,8

Fonte: Nostre elaborazioni su dati Istat

Tab. 8.A.24 - Saldo commerciale di prodotti agroalimentari in provincia di Reggio Emilia per principali aggregati nel 1999-2004
(milioni di euro a prezzi correnti)

	1999	2000	2001	2002	2003	2004
Prodotti dell'agricoltura e dell'orticoltura	-24,2	-13,4	-13,5	-16,5	-17,6	-24,2
Animali vivi e prodotti di origine animale	-14,0	-21,3	-14,9	-14,0	-12,4	-25,9
Prodotti della silvicoltura, tronchi tagliati	-5,8	-9,0	-7,2	-6,7	-3,2	-4,0
Pesci ed altri prodotti della pesca	-2,5	-2,4	-1,7	-1,9	-1,9	-2,1
Settore primario	-46,5	-46,0	-37,4	-39,1	-35,2	-56,1
Carne e prodotti a base di carne	-38,7	-46,4	-56,9	-56,5	-44,1	-36,1
Pesci trasformati e conservati e prodotti a base di pesce	-21,3	-23,9	-26,1	-31,7	-32,6	-39,4
Preparati e conserve di frutta e di verdura	5,0	3,4	2,5	1,0	0,8	-4,1
Oli grassi vegetali e animali	-2,7	-2,8	-4,8	-5,2	-6,0	-3,2
Prodotti lattiero-caseari e gelati	-5,4	8,4	8,4	32,0	52,4	43,5
Prodotti della macinazione,amidi e fecole	-3,2	-4,9	-4,8	-5,1	-4,2	-5,5
Alimenti per animali	-8,1	-5,0	-4,0	-3,3	-3,3	-1,4
Altri prodotti alimentari	2,2	10,8	15,1	12,7	-2,0	14,4
Bevande	52,7	54,9	36,6	38,1	33,5	41,1
Industria Alimentare	-19,5	-5,5	-34,0	-17,9	-5,4	9,4
AgroAlimentare	-66,0	-51,5	-71,4	-57,1	-40,6	-46,7
Bilancia Commerciale	2.473,5	2.881,9	3.048,9	3.084,9	2.880,6	3.239,8

Fonte: Nostre elaborazioni su dati Istat

Tab. 8.A.25 - Importazioni di prodotti agroalimentari in provincia di Rimini per principali aggregati nel 1999-2004 (milioni di euro a prezzi correnti)

	1999	2000	2001	2002	2003	2004
Prodotti dell'agricoltura e dell'orticoltura	15,0	11,1	11,6	14,9	13,3	12,1
Animali vivi e prodotti di origine animale	1,0	1,9	1,3	0,6	0,9	1,0
Prodotti della silvicoltura, tronchi tagliati	3,8	0,8	0,7	1,0	0,6	0,3
Pesci ed altri prodotti della pesca	10,2	9,4	8,6	10,2	8,8	26,6
Settore primario	29,9	23,2	22,2	26,7	23,6	40,0
Carne e prodotti a base di carne	20,3	25,0	26,8	28,3	33,1	24,8
Pesci trasformati e conservati e prodotti a base di pesce	70,4	68,7	78,0	53,8	68,5	66,4
Preparati e conserve di frutta e di verdura	4,0	9,4	12,1	6,6	7,5	5,4
Oli grassi vegetali e animali	0,6	0,4	0,4	0,5	0,6	0,4
Prodotti lattiero-caseari e gelati	0,6	1,2	1,8	2,5	2,6	2,5
Prodotti della macinazione,amidi e fecole	0,4	0,5	0,4	0,3	0,3	0,4
Alimenti per animali	0,0	0,0	0,0	0,0	0,2	0,1
Altri prodotti alimentari	0,7	1,2	2,1	3,1	3,1	3,3
Bevande	4,1	3,5	3,5	4,0	4,7	5,6
Industria Alimentare	100,9	110,1	125,0	99,0	120,7	108,9
AgroAlimentare	130,8	133,2	147,1	125,7	144,3	148,9
Bilancia Commerciale	274,8	334,9	349,5	348,7	363,0	416,7

Fonte: Nostre elaborazioni su dati Istat

Tab. 8.A.26 - Esportazioni di prodotti agroalimentari in provincia di Rimini per principali aggregati nel 1999-2004 (milioni di euro a prezzi correnti)

	1999	2000	2001	2002	2003	2004
Prodotti dell'agricoltura e dell'orticoltura	3,8	3,1	3,8	4,0	3,8	3,4
Animali vivi e prodotti di origine animale	0,0	0,3	0,3	0,2	0,1	0,0
Prodotti della silvicoltura, tronchi tagliati	0,7	0,5	0,3	0,9	0,1	0,2
Pesci ed altri prodotti della pesca	2,4	2,8	3,1	2,3	4,0	4,6
Settore primario	7,0	6,7	7,5	7,4	7,9	8,3
Carne e prodotti a base di carne	1,5	1,5	2,4	3,5	3,1	3,5
Pesci trasformati e conservati e prodotti a base di pesce	8,2	11,0	11,3	15,8	9,7	8,1
Preparati e conserve di frutta e di verdura	8,4	8,5	7,2	9,5	7,4	4,9
Oli grassi vegetali e animali	0,0	0,1	0,2	0,2	0,3	0,2
Prodotti lattiero-caseari e gelati	0,0	0,3	0,2	0,3	0,4	0,7
Prodotti della macinazione,amidi e fecole	0,7	0,8	1,1	1,4	1,5	2,0
Alimenti per animali	0,1	1,3	0,4	1,8	1,2	0,3
Altri prodotti alimentari	18,4	18,3	22,2	14,5	17,1	15,5
Bevande	4,9	5,2	5,2	3,9	4,7	5,6
Industria Alimentare	42,3	46,9	50,3	50,9	45,4	41,0
AgroAlimentare	49,3	53,6	57,8	58,3	53,3	49,2
Bilancia Commerciale	799,9	963,4	1.073,8	1.075,1	1.014,8	1.063,4

Fonte: Nostre elaborazioni su dati Istat

Tab. 8.A.27 - Saldo commerciale di prodotti agroalimentari in provincia di Rimini per principali aggregati nel 1999-2004 (milioni di euro a prezzi correnti)

	1999	2000	2001	2002	2003	2004
Prodotti dell'agricoltura e dell'orticoltura	-11,1	-7,9	-7,8	-10,9	-9,5	-8,7
Animali vivi e prodotti di origine animale	-1,0	-1,6	-1,1	-0,4	-0,9	-1,0
Prodotti della silvicoltura, tronchi tagliati	-3,0	-0,3	-0,4	-0,1	-0,5	-0,2
Pesci ed altri prodotti della pesca	-7,8	-6,7	-5,4	-7,9	-4,8	-21,9
Settore primario	-22,9	-16,5	-14,7	-19,3	-15,7	-31,7
Carne e prodotti a base di carne	-18,7	-23,5	-24,3	-24,7	-30,1	-21,2
Pesci trasformati e conservati e prodotti a base di pesce	-62,1	-57,7	-66,7	-38,0	-58,8	-58,3
Preparati e conserve di frutta e di verdura	4,4	-0,9	-4,9	2,9	-0,1	-0,5
Oli grassi vegetali e animali	-0,5	-0,4	-0,2	-0,3	-0,4	-0,2
Prodotti lattiero-caseari e gelati	-0,5	-0,9	-1,5	-2,1	-2,2	-1,7
Prodotti della macinazione,amidi e fecole	0,3	0,3	0,8	1,0	1,2	1,6
Alimenti per animali	0,1	1,2	0,4	1,7	1,0	0,2
Altri prodotti alimentari	17,8	17,0	20,1	11,5	14,0	12,3
Bevande	0,8	1,7	1,7	0,0	0,0	0,0
Industria Alimentare	-58,6	-63,2	-74,6	-48,1	-75,3	-67,9
AgroAlimentare	-81,5	-79,6	-89,3	-67,4	-91,1	-99,6
Bilancia Commerciale	525,1	628,5	724,2	726,4	651,8	646,6

Fonte: Nostre elaborazioni su dati Istat

Tab. 8.A.28 - Importazioni di prodotti agroalimentari in Emilia Romagna per principali aggregati nel 1999-2004 (milioni di euro a prezzi correnti)

	1999	2000	2001	2002	2003	2004
Prodotti dell'agricoltura e dell'orticoltura	676,9	666,6	700,2	740,8	813,6	804,3
Animali vivi e prodotti di origine animale	128,9	155,5	131,0	125,3	118,0	136,7
Prodotti della silvicoltura, tronchi tagliati	32,7	35,6	31,4	34,3	30,2	32,7
Pesci ed altri prodotti della pesca	41,3	39,1	39,9	42,7	54,4	64,3
Settore primario	879,8	896,7	902,5	943,1	1.016,2	1.038,0
Carne e prodotti a base di carne	781,1	897,5	1.013,0	899,4	919,8	994,0
Pesci trasformati e conservati e prodotti a base di pesce	308,2	353,3	423,1	440,1	444,3	384,6
Preparati e conserve di frutta e di verdura	172,4	178,3	183,6	189,9	204,9	188,8
Oli grassi vegetali e animali	229,3	241,1	309,7	364,7	339,5	377,3
Prodotti lattiero-caseari e gelati	278,5	326,2	346,1	321,8	318,8	323,5
Prodotti della macinazione,amidi e fecole	31,8	39,9	23,6	32,6	30,2	33,5
Alimenti per animali	42,7	37,1	37,3	33,7	33,9	39,1
Altri prodotti alimentari	177,1	191,9	190,6	231,7	270,1	312,6
Bevande	129,7	111,2	119,4	123,6	134,4	119,8
Industria Alimentare	2.150,9	2.376,4	2.646,5	2.637,5	2.695,8	2.773,2
AgroAlimentare	3.030,7	3.273,2	3.549,0	3.580,7	3.712,0	3.811,2
Bilancia Commerciale	14.839,8	17.356,9	17.900,8	19.256,2	19.405,5	20.078,6

Fonte: Nostre elaborazioni su dati Istat

Tab. 8.A.29 - Esportazioni di prodotti agroalimentari in Emilia Romagna per principali aggregati nel 1999-2004 (milioni di euro a prezzi correnti)

	1999	2000	2001	2002	2003	2004
Prodotti dell'agricoltura e dell'orticoltura	594,9	557,3	620,1	585,1	587,0	518,7
Animali vivi e prodotti di origine animale	22,4	13,9	17,4	18,3	25,3	18,2
Prodotti della silvicoltura, tronchi tagliati	1,6	3,2	1,3	1,6	0,5	0,7
Pesci ed altri prodotti della pesca	20,1	27,8	25,9	23,2	25,9	31,2
Settore primario	639,0	602,1	664,7	628,2	638,7	568,8
Carne e prodotti a base di carne	481,8	555,4	559,9	568,7	578,3	680,8
Pesci trasformati e conservati e prodotti a base di pesce	26,0	33,3	40,7	48,1	38,7	33,1
Preparati e conserve di frutta e di verdura	369,9	379,1	405,8	406,2	383,6	373,6
Oli grassi vegetali e animali	38,1	52,5	63,6	77,5	66,8	89,9
Prodotti lattiero-caseari e gelati	143,7	174,1	200,1	225,6	264,1	291,9
Prodotti della macinazione,amidi e fecole	23,0	27,0	25,8	24,0	31,6	20,2
Alimenti per animali	16,3	20,7	20,8	25,8	18,5	20,7
Altri prodotti alimentari	522,6	574,6	603,6	656,4	635,6	671,9
Bevande	262,6	260,6	236,1	243,5	228,4	236,7
Industria Alimentare	1.884,0	2.077,3	2.156,4	2.275,8	2.245,8	2.418,8
AgroAlimentare	2.523,0	2.679,4	2.821,2	2.904,1	2.884,4	2.987,6
Bilancia Commerciale	26.093,8	29.923,2	31.416,2	31.897,9	31.751,0	34.189,9

Fonte: Nostre elaborazioni su dati Istat

Tab. 8.A.30 - Saldo commerciale di prodotti agroalimentari in Emilia Romagna per principali aggregati nel 1999-2004 (milioni di euro a prezzi correnti)

	1999	2000	2001	2002	2003	2004
Prodotti dell'agricoltura e dell'orticoltura	-82,0	-109,2	-80,2	-155,7	-226,6	-285,6
Animali vivi e prodotti di origine animale	-106,5	-141,6	-113,6	-107,0	-92,7	-118,6
Prodotti della silvicoltura, tronchi tagliati	-31,2	-32,5	-30,1	-32,7	-29,8	-31,9
Pesci ed altri prodotti della pesca	-21,2	-11,3	-14,0	-19,5	-28,5	-33,0
Settore primario	-240,9	-294,6	-237,8	-314,9	-377,5	-469,2
Carne e prodotti a base di carne	-299,3	-342,2	-453,1	-330,8	-341,4	-313,2
Pesci trasformati e conservati e prodotti a base di pesce	-282,2	-320,0	-382,4	-392,0	-405,6	-351,5
Preparati e conserve di frutta e di verdura	197,5	200,7	222,2	216,3	178,6	184,7
Oli grassi vegetali e animali	-191,2	-188,6	-246,2	-287,2	-272,6	-287,5
Prodotti lattiero-caseari e gelati	-134,9	-152,0	-146,0	-96,2	-54,6	-31,6
Prodotti della macinazione,amidi e fecole	-8,7	-12,9	2,2	-8,6	1,4	-13,2
Alimenti per animali	-26,4	-16,4	-16,5	-7,9	-15,4	-18,4
Altri prodotti alimentari	345,4	382,7	413,0	424,8	365,5	359,3
Bevande	132,9	149,4	116,7	119,9	94,0	116,9
Industria Alimentare	-266,9	-299,1	-490,1	-361,7	-450,1	-354,4
AgroAlimentare	-507,7	-593,8	-727,9	-676,6	-827,6	-823,6
Bilancia Commerciale	11.254,0	12.566,2	13.515,5	12.641,7	12.345,6	14.111,2

Fonte: Nostre elaborazioni su dati Istat

Tab. 8.A.31 - Importazioni di prodotti agroalimentari in Italia per principali aggregati nel 1999-2004 (milioni di euro a prezzi correnti)

	1999	2000	2001	2002	2003	2004
Prodotti dell'agricoltura e dell'orticoltura	5.244,4	5.476,1	5.669,1	5.716,6	6.025,5	5.975,9
Animali vivi e prodotti di origine animale	2.114,2	2.430,8	2.055,3	2.070,6	2.002,8	1.903,5
Prodotti della silvicoltura, tronchi tagliati	571,2	638,1	590,0	550,7	518,7	537,6
Pesci ed altri prodotti della pesca	653,9	661,0	692,2	695,8	745,4	749,4
Settore primario	8.583,6	9.206,0	9.006,7	9.033,6	9.292,3	9.166,4
Carne e prodotti a base di carne	4.016,1	4.846,8	4.877,9	4.631,0	4.422,3	4.343,1
Pesci trasformati e conservati e prodotti a base di pesce	1.964,3	2.129,8	2.409,7	2.417,8	2.456,1	2.380,4
Preparati e conserve di frutta e di verdura	991,5	1.036,5	1.099,5	1.151,4	1.229,6	1.212,9
Oli grassi vegetali e animali	1.670,4	1.729,4	2.070,9	2.278,4	2.274,6	2.571,6
Prodotti lattiero-caseari e gelati	2.561,7	2.687,4	2.844,4	2.615,4	2.741,6	2.844,0
Prodotti della macinazione,amidi e fecole	359,0	386,0	378,3	430,3	434,2	455,6
Alimenti per animali	479,9	477,7	530,0	493,7	527,7	489,6
Altri prodotti alimentari	1.516,8	1.611,3	1.729,5	1.938,8	2.104,4	2.345,4
Bevande	892,5	966,9	1.016,2	1.111,7	1.197,6	1.191,1
Industria Alimentare	14.452,2	15.871,8	16.956,3	17.068,5	17.388,1	17.833,7
AgroAlimentare	23.035,9	25.077,8	25.963,0	26.102,1	26.680,4	27.000,1
Bilancia Commerciale	206.976,6	258.478,8	263.739,7	261.194,7	262.998,0	282.204,7

Fonte: Nostre elaborazioni su dati Istat

Tab. 8.A.32 - Esportazioni di prodotti agroalimentari in Italia per principali aggregati nel 1999-2004 (milioni di euro a prezzi correnti)

	1999	2000	2001	2002	2003	2004
Prodotti dell'agricoltura e dell'orticoltura	3.315,0	3.461,9	3.868,8	3.809,4	3.795,0	3.417,7
Animali vivi e prodotti di origine animale	87,6	78,4	68,1	79,3	93,7	80,9
Prodotti della silvicoltura, tronchi tagliati	108,3	116,3	117,9	114,3	104,1	100,4
Pesci ed altri prodotti della pesca	159,5	179,2	179,5	155,7	151,1	163,6
Settore primario	3.670,5	3.835,9	4.234,3	4.158,6	4.143,9	3.762,5
Carne e prodotti a base di carne	1.194,7	1.341,4	1.422,5	1.478,2	1.444,8	1.629,8
Pesci trasformati e conservati e prodotti a base di pesce	192,1	237,3	257,6	309,0	268,0	265,1
Preparati e conserve di frutta e di verdura	1.717,3	1.730,3	1.862,0	2.026,1	1.979,3	1.891,5
Oli grassi vegetali e animali	833,9	997,6	969,5	1.073,2	1.070,6	1.209,4
Prodotti lattiero-caseari e gelati	976,9	1.084,8	1.225,4	1.230,3	1.395,5	1.406,2
Prodotti della macinazione,amidi e fecole	721,8	724,7	735,9	714,9	707,1	688,7
Alimenti per animali	131,1	151,6	175,8	192,9	170,3	199,6
Altri prodotti alimentari	3.166,5	3.456,4	3.791,1	4.055,3	4.070,8	4.275,3
Bevande	3.079,6	3.300,4	3.528,1	3.882,1	3.776,3	3.942,2
Industria Alimentare	12.013,9	13.024,5	13.968,0	14.962,0	14.882,7	15.507,9
AgroAlimentare	15.684,4	16.860,4	18.202,3	19.120,6	19.026,7	19.270,4
Bilancia Commerciale	220.915,7	260.282,3	272.920,2	268.993,5	264.615,6	280.691,6

Fonte: Nostre elaborazioni su dati Istat

Tab. 8.A.33 - Saldo commerciale di prodotti agroalimentari in Italia per principali aggregati nel 1999-2004 (milioni di euro a prezzi correnti)

	1999	2000	2001	2002	2003	2004
Prodotti dell'agricoltura e dell'orticoltura	-1.929,4	-2.014,1	-1.800,3	-1.907,2	-2.230,5	-2.558,2
Animali vivi e prodotti di origine animale	-2.026,5	-2.352,4	-1.987,3	-1.991,3	-1.909,0	-1.822,5
Prodotti della silvicoltura, tronchi tagliati	-462,9	-521,8	-472,0	-436,4	-414,5	-437,2
Pesci ed altri prodotti della pesca	-494,3	-481,8	-512,8	-540,1	-594,3	-585,9
Settore primario	-4.913,2	-5.370,1	-4.772,4	-4.875,0	-5.148,4	-5.403,9
Carne e prodotti a base di carne	-2.821,4	-3.505,4	-3.455,5	-3.152,8	-2.977,6	-2.713,3
Pesci trasformati e conservati e prodotti a base di pesce	-1.772,2	-1.892,5	-2.152,1	-2.108,9	-2.188,1	-2.115,3
Preparati e conserve di frutta e di verdura	725,8	693,8	762,6	874,7	749,7	678,6
Oli grassi vegetali e animali	-836,5	-731,8	-1.101,4	-1.205,2	-1.204,0	-1.362,2
Prodotti lattiero-caseari e gelati	-1.584,8	-1.602,6	-1.619,0	-1.385,1	-1.346,1	-1.437,7
Prodotti della macinazione,amidi e fecole	362,8	338,7	357,7	284,7	272,9	233,0
Alimenti per animali	-348,8	-326,1	-354,2	-300,8	-357,3	-289,9
Altri prodotti alimentari	1.649,7	1.845,1	2.061,6	2.116,5	1.966,4	1.929,9
Bevande	2.187,1	2.333,5	2.511,9	2.770,4	2.578,7	2.751,1
Industria Alimentare	-2.438,3	-2.847,3	-2.988,3	-2.106,5	-2.505,3	-2.325,8
AgroAlimentare	-7.351,5	-8.217,4	-7.760,7	-6.981,5	-7.653,7	-7.729,7
Bilancia Commerciale	13.939,1	1.803,6	9.180,5	7.798,9	1.617,6	-1.513,1

Fonte: Nostre elaborazioni su dati Istat

Tab. 8.A.34 - Importazioni ed esportazioni per Emilia Romagna e Italia di prodotti agroalimentari: quote percentuali dei primi paesi di provenienza e destinazione nel 1999

Paese	Importazioni		Esportazioni		
	Emilia R.	Italia	Emilia R.	Italia	
SETTORE PRIMARIO					
Francia	20,32	24,40	Germania	39,71	35,23
Stati Uniti d'America	10,90	5,12	Regno Unito	10,21	5,82
Paesi Bassi	9,49	7,55	Paesi Bassi	5,67	5,12
Brasile	6,79	3,34	Francia	5,54	11,92
Germania	6,32	4,05	Spagna	4,60	5,74
Spagna	6,23	7,76	Austria	4,52	5,09
Canada	4,26	1,20	Svizzera	3,63	5,67
Argentina	2,96	1,08	Danimarca	2,85	1,57
Regno Unito	2,66	2,26	Belgio	2,50	2,98
Romania	2,42	0,79	Grecia	2,35	3,41
UE 15	53,74	56,19	UE 15	81,94	79,82
INDUSTRIA ALIMENTARE					
Germania	18,15	19,64	Germania	22,09	21,82
Francia	16,17	16,87	Francia	20,06	13,98
Paesi Bassi	13,45	11,36	Regno Unito	9,61	9,59
Danimarca	6,51	5,12	Stati Uniti d'America	5,21	10,76
Spagna	4,35	7,18	Spagna	4,61	3,99
Argentina	4,32	2,80	Grecia	4,54	2,86
Belgio	4,28	4,36	Belgio	2,99	2,83
Regno Unito	3,43	3,64	Austria	2,98	3,14
Irlanda	3,00	1,80	Paesi Bassi	2,87	2,88
Grecia	2,87	3,95	Svezia	2,29	1,36
UE 15	75,60	78,62	UE 15	75,57	65,38
TOTALE AGROALIMENTARE					
Francia	17,38	19,68	Germania	26,55	24,96
Germania	14,72	13,83	Francia	16,38	13,50
Paesi Bassi	12,30	9,94	Regno Unito	9,76	8,71
Danimarca	5,19	3,84	Spagna	4,60	4,40
Spagna	4,90	7,40	Stati Uniti d'America	4,11	8,55
Stati Uniti d'America	4,20	2,80	Grecia	3,98	2,99
Argentina	3,93	2,16	Paesi Bassi	3,58	3,40
Belgio	3,54	3,34	Austria	3,37	3,60
Regno Unito	3,21	3,12	Belgio	2,86	2,86
Brasile	2,78	1,96	Svizzera	2,60	4,42
UE 15	69,25	70,26	UE 15	77,19	68,76

Fonte: Nostre elaborazioni su dati Istat

Tab. 8.A.35 - Importazioni ed esportazioni per Emilia Romagna e Italia di prodotti agroalimentari: quote percentuali dei primi paesi di provenienza e destinazione nel 2000

Paese	Importazioni		Esportazioni			
	Emilia R.	Italia		Emilia R.	Italia	
SETTORE PRIMARIO						
Francia	20,95	22,07		Germania	37,82	34,58
Stati Uniti d'America	15,83	5,97		Regno Unito	10,93	6,42
Paesi Bassi	9,18	7,26		Francia	6,73	11,71
Spagna	6,48	7,40		Spagna	5,10	5,14
Germania	4,92	3,97		Paesi Bassi	4,62	4,70
Brasile	4,27	3,45		Svizzera	4,22	5,79
Canada	3,96	1,47		Austria	3,97	4,80
Regno Unito	2,87	2,38		Grecia	2,68	3,58
Argentina	2,74	1,22		Danimarca	2,20	1,55
Ungheria	2,24	1,20		Belgio	2,11	2,97
UE 15	52,31	52,47		UE 15	79,80	78,11
INDUSTRIA ALIMENTARE						
Germania	18,55	19,13		Germania	20,81	20,36
Francia	16,13	16,35		Francia	19,16	13,15
Paesi Bassi	14,11	10,79		Regno Unito	9,23	9,30
Danimarca	6,19	4,74		Stati Uniti d'America	5,06	12,31
Argentina	5,57	3,35		Grecia	4,53	2,86
Spagna	5,31	8,48		Spagna	4,43	3,71
Belgio	3,89	4,23		Paesi Bassi	3,25	2,87
Austria	2,88	3,92		Austria	2,97	3,18
Regno Unito	2,82	3,62		Belgio	2,79	2,75
Irlanda	2,17	1,71		Giappone	2,37	3,03
UE 15	73,70	76,44		UE 15	72,35	62,21
TOTALE AGROALIMENTARE						
Francia	17,45	18,45		Germania	24,64	23,59
Germania	14,82	13,56		Francia	16,37	12,82
Paesi Bassi	12,76	9,49		Regno Unito	9,61	8,64
Spagna	5,63	8,09		Spagna	4,58	4,03
Stati Uniti d'America	5,31	3,31		Grecia	4,12	3,03
Danimarca	5,06	3,56		Stati Uniti d'America	4,10	9,81
Argentina	4,79	2,57		Paesi Bassi	3,56	3,29
Belgio	3,23	3,24		Austria	3,20	3,55
Regno Unito	2,84	3,17		Svizzera	2,77	4,40
Austria	2,68	3,41		Belgio	2,63	2,80
UE 15	67,84	67,64		UE 15	74,02	65,82

Fonte: Nostre elaborazioni su dati Istat

Tab. 8.A.36 - Importazioni ed esportazioni per Emilia Romagna e Italia di prodotti agroalimentari: quote percentuali dei primi paesi di provenienza e destinazione nel 2001

Paese	Importazioni		Esportazioni	
	Emilia R.	Italia	Emilia R.	Italia
SETTORE PRIMARIO				
Francia	18,43	19,48	Germania	38,37
Stati Uniti d'America	12,32	5,86	Regno Unito	11,04
Paesi Bassi	11,17	7,89	Francia	6,16
Brasile	8,22	4,05	Paesi Bassi	5,42
Germania	5,55	4,40	Svizzera	4,08
Spagna	5,30	7,40	Austria	3,95
Belgio	2,99	1,67	Spagna	3,83
Ungheria	2,87	1,76	Polonia	2,69
Argentina	2,48	1,49	Svezia	2,54
Ucraina	2,11	0,52	Danimarca	2,43
UE 15	50,78	50,41	UE 15	79,13
INDUSTRIA ALIMENTARE				
Germania	18,88	19,59	Germania	21,34
Paesi Bassi	14,08	10,16	Francia	19,79
Francia	13,80	15,16	Regno Unito	9,07
Danimarca	7,63	4,95	Stati Uniti d'America	5,36
Argentina	6,48	3,59	Spagna	4,62
Spagna	5,93	9,29	Grecia	3,94
Belgio	4,34	4,25	Austria	3,32
Austria	2,70	3,87	Belgio	2,98
Regno Unito	2,32	3,17	Paesi Bassi	2,75
Brasile	1,67	1,80	Svizzera	2,27
UE 15	72,64	75,12	UE 15	73,01
TOTALE AGROALIMENTARE				
Germania	15,49	14,32	Germania	25,35
Francia	14,98	16,66	Francia	16,58
Paesi Bassi	13,34	9,37	Regno Unito	9,53
Danimarca	6,05	3,72	Spagna	4,44
Spagna	5,77	8,63	Stati Uniti d'America	4,29
Argentina	5,47	2,86	Austria	3,47
Belgio	4,00	3,36	Grecia	3,44
Stati Uniti d'America	3,94	3,08	Paesi Bassi	3,38
Brasile	3,34	2,58	Belgio	2,74
Austria	2,49	3,34	Svizzera	2,70
UE 15	67,08	66,55	UE 15	74,45

Fonte: Nostre elaborazioni su dati Istat

Tab. 8.A.37 - Importazioni ed esportazioni per Emilia Romagna e Italia di prodotti agroalimentari: quote percentuali dei primi paesi di provenienza e destinazione nel 2002

Paese	Importazioni		Esportazioni	
	Emilia R.	Italia	Emilia R.	Italia
SETTORE PRIMARIO				
Francia	16,38	20,30	Germania	37,94
Stati Uniti d'America	15,15	6,11	Regno Unito	10,23
Paesi Bassi	9,24	7,66	Francia	6,94
Brasile	7,40	3,30	Paesi Bassi	5,95
Spagna	5,26	7,80	Spagna	4,85
Russia	4,93	2,80	Austria	3,82
Germania	4,79	4,15	Svizzera	3,58
Argentina	4,78	1,78	Svezia	2,81
Belgio	4,04	2,20	Polonia	2,22
Ungheria	2,02	1,57	Belgio	1,87
UE 15	45,34	50,80	UE 15	78,93
INDUSTRIA ALIMENTARE				
Germania	17,82	19,12	Germania	20,93
Francia	13,90	15,30	Francia	19,64
Paesi Bassi	11,86	9,59	Regno Unito	9,18
Argentina	7,86	3,77	Stati Uniti d'America	5,58
Danimarca	6,24	4,50	Spagna	4,85
Spagna	6,17	11,32	Grecia	4,29
Belgio	4,06	4,10	Belgio	3,09
Austria	3,13	3,97	Austria	2,90
Brasile	2,32	1,63	Paesi Bassi	2,74
Regno Unito	2,26	3,22	Svezia	2,55
UE 15	69,13	75,90	UE 15	73,54
TOTALE AGROALIMENTARE				
Francia	14,56	17,03	Germania	24,61
Germania	14,39	13,94	Francia	16,89
Paesi Bassi	11,17	8,92	Regno Unito	9,40
Argentina	7,05	3,08	Spagna	4,85
Spagna	5,93	10,10	Stati Uniti d'America	4,50
Danimarca	5,04	3,41	Grecia	3,62
Stati Uniti d'America	4,21	2,92	Paesi Bassi	3,44
Belgio	4,06	3,44	Austria	3,10
Brasile	3,66	2,21	Belgio	2,83
Austria	2,81	3,44	Svezia	2,60
UE 15	62,86	67,21	UE 15	74,71

Fonte: Nostre elaborazioni su dati Istat

Tab. 8.A.38 - Importazioni ed esportazioni per Emilia Romagna e Italia di prodotti agroalimentari: quote percentuali dei primi paesi di provenienza e destinazione nel 2003

Paese	Importazioni		Esportazioni	
	Emilia R.	Italia	Emilia R.	Italia
SETTORE PRIMARIO				
Francia	18,09	21,94	Germania	38,01
Stati Uniti d'America	13,90	5,94	Regno Unito	8,68
Paesi Bassi	8,66	7,58	Francia	6,64
Spagna	6,72	9,31	Paesi Bassi	5,45
Brasile	5,15	3,42	Spagna	4,97
Germania	4,43	3,91	Svizzera	4,31
Belgio	3,72	1,86	Austria	3,90
Canada	3,53	2,43	Svezia	2,96
Resto Americhe	3,30	0,92	Polonia	2,83
Russia	2,42	1,15	Danimarca	2,37
UE 15	48,54	54,17	UE 15	78,31
INDUSTRIA ALIMENTARE				
Germania	17,85	19,74	Francia	20,74
Francia	13,54	15,26	Germania	20,71
Paesi Bassi	10,96	9,65	Regno Unito	8,36
Spagna	7,81	10,86	Stati Uniti d'America	6,08
Argentina	6,37	3,25	Spagna	4,95
Danimarca	5,68	4,29	Grecia	4,21
Belgio	3,69	4,06	Belgio	3,31
Austria	3,20	4,25	Paesi Bassi	2,99
Irlanda	2,34	1,77	Austria	2,80
Brasile	2,07	1,56	Svezia	2,40
UE 15	68,95	76,97	UE 15	74,30
TOTALE AGROALIMENTARE				
Francia	14,79	17,59	Germania	24,54
Germania	14,17	14,23	Francia	17,62
Paesi Bassi	10,33	8,93	Regno Unito	8,43
Spagna	7,52	10,32	Spagna	4,95
Argentina	5,19	2,65	Stati Uniti d'America	4,80
Danimarca	4,72	3,26	Grecia	3,61
Stati Uniti d'America	4,00	2,74	Paesi Bassi	3,54
Belgio	3,70	3,29	Belgio	3,10
Brasile	2,91	2,21	Austria	3,04
Austria	2,79	3,51	Svizzera	2,67
UE 15	63,36	69,03	UE 15	75,18

Fonte: Nostre elaborazioni su dati Istat

Tab. 8.A.39 - Importazioni ed esportazioni per Emilia Romagna e Italia di prodotti agroalimentari: quote percentuali dei primi paesi di provenienza e destinazione nel 2004

Paese	Importazioni		Esportazioni			
	Emilia R.	Italia	Emilia R.	Italia		
SETTORE PRIMARIO						
Francia	17,98	21,56	Germania	37,40	32,03	
Brasile	12,55	5,86	Regno Unito	9,61	6,48	
Stati Uniti d'America	9,59	5,62	Francia	6,56	10,04	
Paesi Bassi	8,40	6,95	Spagna	5,98	6,52	
Germania	6,92	4,35	Paesi Bassi	5,24	4,46	
Spagna	6,03	7,92	Austria	3,49	4,90	
Turchia	3,16	2,24	Svizzera	3,45	6,00	
Austria	2,48	2,13	Danimarca	2,60	1,72	
Ungheria	2,44	1,35	Svezia	2,56	1,54	
Ucraina	2,02	0,74	Belgio	2,48	3,27	
UE 15	48,24	50,54	UE 15	79,15	75,39	
INDUSTRIA ALIMENTARE						
Germania	17,71	19,63	Germania	21,33	19,09	
Francia	12,08	15,03	Francia	20,27	12,85	
Paesi Bassi	11,43	9,30	Regno Unito	8,39	9,70	
Spagna	7,80	11,59	Stati Uniti d'A	6,17	12,28	
Argentina	7,12	3,44	Spagna	5,70	4,23	
Danimarca	5,61	4,18	Grecia	3,95	2,80	
Belgio	3,93	4,02	Belgio	3,10	2,97	
Brasile	3,02	1,78	Paesi Bassi	2,95	2,90	
Austria	2,83	4,03	Austria	2,88	3,27	
Regno Unito	2,37	3,19	Svizzera	2,27	4,51	
UE 15	67,67	75,32	UE 15	74,01	62,46	
TOTALE AGROALIMENTARE						
Germania	14,77	14,44	Germania	24,39	21,62	
Francia	13,69	17,25	Francia	17,66	12,30	
Paesi Bassi	10,60	8,50	Regno Unito	8,62	9,07	
Spagna	7,32	10,34	Spagna	5,75	4,68	
Argentina	5,67	2,73	Stati Uniti d'A	5,09	10,14	
Brasile	5,62	3,16	Grecia	3,52	2,86	
Danimarca	4,43	3,13	Paesi Bassi	3,38	3,21	
Belgio	3,33	3,11	Austria	2,99	3,58	
Austria	2,74	3,39	Belgio	2,98	3,02	
Stati Uniti d'America	2,72	2,42	Svizzera	2,49	4,80	
UE 15	62,38	66,91	UE 15	74,99	64,99	

Fonte: Nostre elaborazioni su dati Istat

Tab. 8.A.40 - Posizioni occupate dalle provincia di Bologna nella graduatoria delle 103 province italiane classificate per ordine d'importanza in valore negli scambi con l'estero di prodotti agricoli e alimentari, nel 1999-2004

	1999	2000	2001	2002	2003	2004
IMPORT						
Prodotti dell'agricoltura e dell'orticoltura	12	14	14	12	12	11
Animali vivi e prodotti di origine animale	29	26	34	27	23	21
Prodotti della silvicoltura, tronchi tagliati	22	18	21	12	12	11
Pesci ed altri prodotti della pesca	30	34	34	25	10	23
Settore primario	16	16	16	15	14	13
Carne e prodotti a base di carne	27	24	24	23	23	22
Pesci trasformati e conservati e prodotti a base di pesce	33	29	31	31	33	28
Preparati e conserve di frutta e di verdura	20	19	20	16	16	14
Oli grassi vegetali e animali	50	49	38	33	38	34
Prodotti lattiero-caseari e gelati	22	22	22	22	24	25
Prodotti della macinazione,amidi e fecole	31	28	29	26	28	23
Alimenti per animali	23	24	24	25	19	18
Altri prodotti alimentari	8	7	7	7	9	5
Bevande	4	4	4	4	4	6
Industria Alimentare	23	21	24	22	23	21
AgroAlimentare	30	34	33	32	29	28
Bilancia Commerciale	8	10	10	7	8	9
EXPORT						
Prodotti dell'agricoltura e dell'orticoltura	12	14	16	18	15	15
Animali vivi e prodotti di origine animale	23	13	8	6	1	1
Prodotti della silvicoltura, tronchi tagliati	23	26	34	24	22	35
Pesci ed altri prodotti della pesca	28	33	40	35	39	39
Settore primario	12	13	16	18	13	14
Carne e prodotti a base di carne	17	18	18	17	16	17
Pesci trasformati e conservati e prodotti a base di pesce	44	55	51	56	43	46
Preparati e conserve di frutta e di verdura	11	9	10	10	12	10
Oli grassi vegetali e animali	37	42	49	41	57	64
Prodotti lattiero-caseari e gelati	30	27	28	28	27	24
Prodotti della macinazione,amidi e fecole	47	50	49	43	44	40
Alimenti per animali	19	24	18	18	17	20
Altri prodotti alimentari	8	7	11	10	14	18
Bevande	17	18	22	19	23	26
Industria Alimentare	17	18	20	20	26	29
AgroAlimentare	16	18	19	20	22	24
Bilancia Commerciale	8	8	8	7	7	7

Fonte: Nostre elaborazioni su dati Istat

Tab. 8.A.41 - Posizioni occupate dalla provincia di Ferrara nella graduatoria delle 103 province italiane classificate per ordine d'importanza in valore negli scambi con l'estero di prodotti agricoli e alimentari, nel 1999-2004

	1999	2000	2001	2002	2003	2004
IMPORT						
Prodotti dell'agricoltura e dell'orticoltura	52	39	21	20	19	43
Animali vivi e prodotti di origine animale	30	42	40	34	35	29
Prodotti della silvicoltura, tronchi tagliati	70	65	74	64	62	57
Pesci ed altri prodotti della pesca	17	16	18	21	15	20
Settore primario	48	44	30	28	22	41
Carne e prodotti a base di carne	83	84	87	87	88	88
Pesci trasformati e conservati e prodotti a base di pesce	76	80	81	74	71	69
Preparati e conserve di frutta e di verdura	18	18	19	18	15	16
Oli grassi vegetali e animali	80	16	12	11	10	15
Prodotti lattiero-caseari e gelati	83	87	91	80	95	85
Prodotti della macinazione,amidi e fecole	47	49	36	49	38	33
Alimenti per animali	90	69	83	69	60	64
Altri prodotti alimentari	41	44	43	31	13	25
Bevande	92	91	84	92	100	73
Industria Alimentare	75	60	48	45	38	45
AgroAlimentare	75	68	55	53	46	57
Bilancia Commerciale	67	68	68	69	64	70
EXPORT						
Prodotti dell'agricoltura e dell'orticoltura	11	12	9	11	9	10
Animali vivi e prodotti di origine animale	76	80	67	74	92	79
Prodotti della silvicoltura, tronchi tagliati	43	50	61	34	25	72
Pesci ed altri prodotti della pesca	3	3	2	3	3	3
Settore primario	11	12	10	10	10	11
Carne e prodotti a base di carne	32	34	31	36	35	36
Pesci trasformati e conservati e prodotti a base di pesce	7	4	3	4	5	5
Preparati e conserve di frutta e di verdura	8	8	8	8	8	7
Oli grassi vegetali e animali	99	49	38	39	64	96
Prodotti lattiero-caseari e gelati	45	45	42	46	47	43
Prodotti della macinazione,amidi e fecole	31	30	33	25	35	31
Alimenti per animali	54	56	49	34	36	37
Altri prodotti alimentari	57	48	33	35	50	62
Bevande	79	84	90	83	88	83
Industria Alimentare	45	42	40	41	49	50
AgroAlimentare	25	30	25	29	31	33
Bilancia Commerciale	42	45	46	49	46	48

Fonte: Nostre elaborazioni su dati Istat

Tab. 8.A.42 - Posizioni occupate dalla provincia di Forlì nella graduatoria delle 103 province italiane classificate per ordine d'importanza in valore negli scambi con l'estero di prodotti agricoli e alimentari, nel 1999-2004

	1999	2000	2001	2002	2003	2004
IMPORT						
Prodotti dell'agricoltura e dell'orticoltura	21	22	23	22	23	21
Animali vivi e prodotti di origine animale	40	37	46	42	45	40
Prodotti della silvicoltura, tronchi tagliati	47	39	38	51	36	46
Pesci ed altri prodotti della pesca	18	19	17	22	20	19
Settore primario	29	31	32	31	30	29
Carne e prodotti a base di carne	24	23	27	29	26	21
Pesci trasformati e conservati e prodotti a base di pesce	7	7	6	4	6	8
Preparati e conserve di frutta e di verdura	17	17	18	17	17	20
Oli grassi vegetali e animali	14	13	16	15	16	14
Prodotti lattiero-caseari e gelati	52	62	58	55	57	62
Prodotti della macinazione, amidi e fecole	33	8	53	59	63	68
Alimenti per animali	22	22	21	21	22	22
Altri prodotti alimentari	43	40	42	37	35	23
Bevande	19	17	15	18	19	23
Industria Alimentare	26	25	23	24	24	23
AgroAlimentare	40	40	38	37	37	37
Bilancia Commerciale	52	54	54	49	48	53
EXPORT						
Prodotti dell'agricoltura e dell'orticoltura	2	4	4	5	6	5
Animali vivi e prodotti di origine animale	5	23	3	8	8	12
Prodotti della silvicoltura, tronchi tagliati	37	8	19	46	48	27
Pesci ed altri prodotti della pesca	14	10	11	10	9	5
Settore primario	2	4	4	5	6	4
Carne e prodotti a base di carne	8	9	7	5	6	7
Pesci trasformati e conservati e prodotti a base di pesce	28	30	29	30	27	37
Preparati e conserve di frutta e di verdura	27	22	20	22	25	30
Oli grassi vegetali e animali	20	18	16	13	13	11
Prodotti lattiero-caseari e gelati	47	62	59	64	73	65
Prodotti della macinazione, amidi e fecole	14	12	13	38	17	52
Alimenti per animali	10	13	14	13	12	12
Altri prodotti alimentari	47	27	44	50	55	55
Bevande	33	33	40	44	44	47
Industria Alimentare	34	33	33	33	34	34
AgroAlimentare	11	13	12	17	17	19
Bilancia Commerciale	38	41	39	39	40	39

Fonte: Nostre elaborazioni su dati Istat

Tab. 8.A.43 - Posizioni occupate dalla provincia di Modena nella graduatoria delle 103 province italiane classificate per ordine d'importanza in valore negli scambi con l'estero di prodotti agricoli e alimentari, nel 1999-2004

	1999	2000	2001	2002	2003	2004
IMPORT						
Prodotti dell'agricoltura e dell'orticoltura	26	28	28	32	34	30
Animali vivi e prodotti di origine animale	19	18	16	22	20	20
Prodotti della silvicoltura, tronchi tagliati	39	53	47	46	43	32
Pesci ed altri prodotti della pesca	60	59	59	56	59	56
Settore primario	30	29	29	34	35	30
Carne e prodotti a base di carne	2	2	1	1	1	1
Pesci trasformati e conservati e prodotti a base di pesce	30	20	17	19	15	30
Preparati e conserve di frutta e di verdura	11	13	12	13	14	13
Oli grassi vegetali e animali	42	38	39	38	40	42
Prodotti lattiero-caseari e gelati	15	6	11	10	12	14
Prodotti della macinazione,amidi e fecole	29	31	28	28	29	32
Alimenti per animali	18	15	14	12	14	12
Altri prodotti alimentari	16	15	18	16	17	19
Bevande	24	21	23	28	30	29
Industria Alimentare	3	3	3	3	4	4
AgroAlimentare	12	17	15	14	14	14
Bilancia Commerciale	17	20	19	18	19	20
EXPORT						
Prodotti dell'agricoltura e dell'orticoltura	21	22	22	21	25	29
Animali vivi e prodotti di origine animale	9	18	28	30	24	35
Prodotti della silvicoltura, tronchi tagliati	70	43	33	74	62	76
Pesci ed altri prodotti della pesca	75	47	46	62	69	85
Settore primario	22	22	23	21	26	31
Carne e prodotti a base di carne	1	1	1	1	1	1
Pesci trasformati e conservati e prodotti a base di pesce	29	41	37	39	46	49
Preparati e conserve di frutta e di verdura	9	11	11	16	14	18
Oli grassi vegetali e animali	41	43	43	35	37	35
Prodotti lattiero-caseari e gelati	17	15	14	15	14	14
Prodotti della macinazione,amidi e fecole	33	32	34	28	27	24
Alimenti per animali	13	8	19	17	19	19
Altri prodotti alimentari	13	11	10	9	8	7
Bevande	19	20	19	21	18	20
Industria Alimentare	9	7	6	6	6	6
AgroAlimentare	9	9	8	9	8	7
Bilancia Commerciale	7	6	7	6	8	8

Fonte: Nostre elaborazioni su dati Istat

Tab. 8.A.44 - Posizioni occupate dalla provincia di Piacenza nella graduatoria delle 103 province italiane classificate per ordine d'importanza in valore negli scambi con l'estero di prodotti agricoli e alimentari, nel 1999-2004

	1999	2000	2001	2002	2003	2004
IMPORT						
Prodotti dell'agricoltura e dell'orticoltura	70	58	52	61	60	54
Animali vivi e prodotti di origine animale	45	51	54	55	57	57
Prodotti della silvicoltura, tronchi tagliati	34	33	39	30	27	29
Pesci ed altri prodotti della pesca	87	101	97	93	78	90
Settore primario	62	59	60	65	66	62
Carne e prodotti a base di carne	17	21	25	25	25	20
Pesci trasformati e conservati e prodotti a base di pesce	10	10	8	8	8	7
Preparati e conserve di frutta e di verdura	34	36	38	26	26	25
Oli grassi vegetali e animali	56	43	35	36	39	44
Prodotti lattiero-caseari e gelati	45	36	29	32	31	28
Prodotti della macinazione,amidi e fecole	80	74	63	51	69	50
Alimenti per animali	32	32	23	23	27	16
Altri prodotti alimentari	54	54	50	53	68	62
Bevande	52	46	44	49	52	50
Industria Alimentare	34	34	34	33	33	33
AgroAlimentare	52	53	51	51	51	48
Bilancia Commerciale	58	61	57	58	58	50
EXPORT						
Prodotti dell'agricoltura e dell'orticoltura	75	72	69	65	68	67
Animali vivi e prodotti di origine animale	22	37	63	58	59	59
Prodotti della silvicoltura, tronchi tagliati	82	61	56	71		63
Pesci ed altri prodotti della pesca	66	64	72	77	79	81
Settore primario	75	79	79	74	75	76
Carne e prodotti a base di carne	9	15	17	23	22	24
Pesci trasformati e conservati e prodotti a base di pesce	49	25	40	42	62	60
Preparati e conserve di frutta e di verdura	6	6	6	7	7	8
Oli grassi vegetali e animali	66	69	63	66	71	65
Prodotti lattiero-caseari e gelati	18	20	18	16	15	16
Prodotti della macinazione,amidi e fecole	44	43	41	35	46	56
Alimenti per animali	38	34	32	26	28	27
Altri prodotti alimentari	60	57	55	54	56	61
Bevande	82	86	84	85	94	91
Industria Alimentare	31	40	37	39	40	43
AgroAlimentare	45	49	46	49	50	52
Bilancia Commerciale	55	57	55	55	54	58

Fonte: Nostre elaborazioni su dati Istat

Tab. 8.A.45 - Posizioni occupate dalla provincia di Parma nella graduatoria delle 103 province italiane classificate per ordine d'importanza in valore negli scambi con l'estero di prodotti agricoli e alimentari, nel 1999-2004

	1999	2000	2001	2002	2003	2004
IMPORT						
Prodotti dell'agricoltura e dell'orticoltura	19	17	18	19	17	17
Animali vivi e prodotti di origine animale	53	44	58	49	50	48
Prodotti della silvicoltura, tronchi tagliati	72	66	55	66	67	75
Pesci ed altri prodotti della pesca	31	31	28	33	33	32
Settore primario	28	20	24	27	27	24
Carne e prodotti a base di carne	7	11	8	10	9	8
Pesci trasformati e conservati e prodotti a base di pesce	18	12	14	11	11	13
Preparati e conserve di frutta e di verdura	8	8	7	7	8	8
Oli grassi vegetali e animali	18	20	22	21	21	21
Prodotti lattiero-caseari e gelati	10	9	10	7	7	12
Prodotti della macinazione,amidi e fecole	13	15	27	24	25	16
Alimenti per animali	26	25	22	24	31	29
Altri prodotti alimentari	12	11	10	10	10	11
Bevande	22	19	19	21	26	34
Industria Alimentare	11	12	11	11	9	11
AgroAlimentare	29	31	29	28	27	31
Bilancia Commerciale	24	26	28	21	23	27
EXPORT						
Prodotti dell'agricoltura e dell'orticoltura	39	41	40	37	42	41
Animali vivi e prodotti di origine animale	13	10	48	61	73	53
Prodotti della silvicoltura, tronchi tagliati	74	42	41	33	46	34
Pesci ed altri prodotti della pesca	63	61	42	42	45	42
Settore primario	41	42	42	41	46	43
Carne e prodotti a base di carne	2	2	3	3	2	2
Pesci trasformati e conservati e prodotti a base di pesce	15	17	13	10	7	10
Preparati e conserve di frutta e di verdura	3	4	2	2	2	2
Oli grassi vegetali e animali	31	28	26	22	23	25
Prodotti lattiero-caseari e gelati	8	9	9	10	8	5
Prodotti della macinazione,amidi e fecole	21	20	20	18	18	15
Alimenti per animali	29	32	31	22	18	33
Altri prodotti alimentari	3	3	3	3	3	3
Bevande	53	38	25	26	25	37
Industria Alimentare	5	4	5	5	5	5
AgroAlimentare	5	5	6	5	5	5
Bilancia Commerciale	24	29	27	25	21	24

Fonte: Nostre elaborazioni su dati Istat

Tab. 8.A.46 - Posizioni occupate dalla provincia di Ravenna nella graduatoria delle 103 province italiane classificate per ordine d'importanza in valore negli scambi con l'estero di prodotti agricoli e alimentari, nel 1999-2004

	1999	2000	2001	2002	2003	2004
IMPORT						
Prodotti dell'agricoltura e dell'orticoltura	5	5	7	5	5	4
Animali vivi e prodotti di origine animale	52	40	25	31	43	44
Prodotti della silvicoltura, tronchi tagliati	63	67	62	59	59	58
Pesci ed altri prodotti della pesca	54	48	58	52	40	44
Settore primario	8	11	12	8	9	6
Carne e prodotti a base di carne	52	46	43	48	42	46
Pesci trasformati e conservati e prodotti a base di pesce	50	42	45	43	44	43
Preparati e conserve di frutta e di verdura	3	4	6	4	6	7
Oli grassi vegetali e animali	3	4	3	2	5	4
Prodotti lattiero-caseari e gelati	78	78	75	68	68	60
Prodotti della macinazione,amidi e fecole	5	10	16	5	6	8
Alimenti per animali	11	14	54	61	70	67
Altri prodotti alimentari	35	33	36	36	34	31
Bevande	17	18	24	29	18	12
Industria Alimentare	13	19	20	15	19	15
AgroAlimentare	21	25	24	22	23	20
Bilancia Commerciale	31	31	32	32	30	34
EXPORT						
Prodotti dell'agricoltura e dell'orticoltura	10	8	8	8	8	8
Animali vivi e prodotti di origine animale	16	25	11	10	4	7
Prodotti della silvicoltura, tronchi tagliati	52	45	46	56	74	52
Pesci ed altri prodotti della pesca	39	40	43	40	30	40
Settore primario	10	9	9	9	8	9
Carne e prodotti a base di carne	26	24	25	26	28	25
Pesci trasformati e conservati e prodotti a base di pesce	40	46	39	41	39	47
Preparati e conserve di frutta e di verdura	7	7	7	6	6	6
Oli grassi vegetali e animali	11	9	9	9	8	7
Prodotti lattiero-caseari e gelati	74	79	77	59	62	54
Prodotti della macinazione,amidi e fecole	19	19	27	16	16	20
Alimenti per animali	24	27	15	12	14	30
Altri prodotti alimentari	30	42	48	34	34	33
Bevande	12	14	20	17	15	14
Industria Alimentare	18	21	23	21	19	20
AgroAlimentare	14	16	17	15	14	16
Bilancia Commerciale	39	43	44	42	43	44

Fonte: Nostre elaborazioni su dati Istat

Tab. 8.A.47 - Posizioni occupate dalla provincia di Reggio Emilia nella graduatoria delle 103 province italiane classificate per ordine d'importanza in valore negli scambi con l'estero di prodotti agricoli e alimentari, nel 1999-2004

	1999	2000	2001	2002	2003	2004
IMPORT						
Prodotti dell'agricoltura e dell'orticoltura	39	54	61	52	58	45
Animali vivi e prodotti di origine animale	23	24	26	26	30	19
Prodotti della silvicoltura, tronchi tagliati	30	21	27	25	39	31
Pesci ed altri prodotti della pesca	40	43	46	44	45	45
Settore primario	40	42	46	45	47	38
Carne e prodotti a base di carne	10	9	10	9	13	9
Pesci trasformati e conservati e prodotti a base di pesce	27	21	24	20	21	17
Preparati e conserve di frutta e di verdura	30	32	31	32	34	36
Oli grassi vegetali e animali	38	37	34	34	37	36
Prodotti lattiero-caseari e gelati	12	12	12	9	13	8
Prodotti della macinazione,amidi e fecole	26	20	19	19	24	18
Alimenti per animali	10	11	10	11	12	11
Altri prodotti alimentari	9	10	12	12	14	12
Bevande	25	23	16	17	21	15
Industria Alimentare	17	16	16	19	21	17
AgroAlimentare	32	36	34	33	33	32
Bilancia Commerciale	30	32	30	28	28	29
EXPORT						
Prodotti dell'agricoltura e dell'orticoltura	82	65	73	84	85	77
Animali vivi e prodotti di origine animale	1	3	1	1	5	5
Prodotti della silvicoltura, tronchi tagliati	25	21	52	58	56	29
Pesci ed altri prodotti della pesca	74		84	85	72	75
Settore primario	57	58	60	55	65	65
Carne e prodotti a base di carne	6	6	6	9	8	5
Pesci trasformati e conservati e prodotti a base di pesce	52	67	49	50	49	43
Preparati e conserve di frutta e di verdura	19	28	28	34	35	45
Oli grassi vegetali e animali	52	64	52	65	75	37
Prodotti lattiero-caseari e gelati	3	2	2	2	2	2
Prodotti della macinazione,amidi e fecole	58	55	62	66	57	59
Alimenti per animali	6	7	7	8	8	8
Altri prodotti alimentari	17	18	20	21	31	20
Bevande	15	15	17	18	20	16
Industria Alimentare	13	13	15	15	17	14
AgroAlimentare	18	17	18	18	20	15
Bilancia Commerciale	14	14	14	14	13	13

Fonte: Nostre elaborazioni su dati Istat

Tab. 8.A.48 - Posizioni occupate dalla provincia di Rimini nella graduatoria delle 103 province italiane classificate per ordine d'importanza in valore negli scambi con l'estero di prodotti agricoli e alimentari, nel 1999-2004

	1999	2000	2001	2002	2003	2004
IMPORT						
Prodotti dell'agricoltura e dell'orticoltura	57	66	70	60	68	67
Animali vivi e prodotti di origine animale	92	89	87	95	88	85
Prodotti della silvicoltura, tronchi tagliati	42	73	69	65	74	80
Pesci ed altri prodotti della pesca	14	15	21	15	21	7
Settore primario	60	72	77	63	71	49
Carne e prodotti a base di carne	45	42	36	34	28	36
Pesci trasformati e conservati e prodotti a base di pesce	8	9	9	12	10	11
Preparati e conserve di frutta e di verdura	49	27	27	41	40	51
Oli grassi vegetali e animali	63	66	70	68	66	70
Prodotti lattiero-caseari e gelati	86	82	81	79	77	79
Prodotti della macinazione,amidi e fecole	62	54	62	64	64	61
Alimenti per animali	88	82	93	83	66	71
Altri prodotti alimentari	73	68	59	59	57	58
Bevande	38	44	40	45	38	36
Industria Alimentare	39	38	38	43	42	44
AgroAlimentare	58	59	59	64	60	59
Bilancia Commerciale	82	82	80	81	82	83
EXPORT						
Prodotti dell'agricoltura e dell'orticoltura	63	70	66	69	65	64
Animali vivi e prodotti di origine animale	90	41	40	47	61	70
Prodotti della silvicoltura, tronchi tagliati	14	20	23	11	35	25
Pesci ed altri prodotti della pesca	18	17	18	16	11	9
Settore primario	60	69	64	64	63	59
Carne e prodotti a base di carne	48	55	45	42	42	44
Pesci trasformati e conservati e prodotti a base di pesce	9	6	7	6	8	9
Preparati e conserve di frutta e di verdura	30	31	35	33	37	44
Oli grassi vegetali e animali	95	89	76	78	68	72
Prodotti lattiero-caseari e gelati	83	72	70	68	63	53
Prodotti della macinazione,amidi e fecole	40	38	39	33	32	30
Alimenti per animali	50	19	35	16	21	31
Altri prodotti alimentari	41	46	40	52	49	49
Bevande	59	62	65	68	67	65
Industria Alimentare	64	60	60	61	61	62
AgroAlimentare	70	67	67	69	70	71
Bilancia Commerciale	61	61	60	59	60	63

Fonte: Nostre elaborazioni su dati Istat

Tab. 9A1: Superficie ogni 1000 abitanti dei punti vendita della distribuzione moderna in Emilia Romagna, per provincia e per tipologia distributiva (mq)

	Superette					Supermercati				
	2004	2003	2002	2001	2000	2004	2003	2002	2001	2000
Piacenza	41,7	43,1	40,6	41,0	41,5	141,2	126,6	126,4	115,6	98,9
Parma	25,8	26,0	27,1	29,3	28,4	96,9	81,0	82,4	83,8	80,2
Reggio Emilia	20,5	22,3	22,6	23,8	24,2	125,9	119,3	123,1	117,1	121,0
Modena	23,2	23,6	24,5	28,6	26,7	98,1	98,1	96,5	95,8	88,4
Bologna	17,6	17,1	17,5	16,6	16,5	75,4	70,8	67,1	62,6	59,5
Ferrara	33,9	32,1	30,5	28,8	30,2	118,9	120,2	112,0	108,5	103,9
Ravenna	21,8	20,3	15,6	16,6	22,7	114,1	109,5	112,5	101,2	86,7
Forli-Cesena	28,8	28,2	29,1	28,8	23,4	107,1	109,3	109,0	98,8	103,5
Rimini	33,4	30,3	29,6	26,4	26,3	100,8	90,4	85,6	80,0	73,5
Emilia-Romagna	27,1	27,8	27,8	28,8	27,7	100,8	90,4	85,6	80,0	73,5
	Ipermercati					Discount				
	2004	2003	2002	2001	2000	2004	2003	2002	2001	2000
Piacenza	13,5	13,5	13,5	0,0	0,0	16,9	14,2	16,1	18,1	14,7
Parma	44,9	44,9	44,7	45,5	28,6	14,9	13,2	11,4	10,2	10,3
Reggio Emilia	31,0	31,0	31,0	30,4	30,4	22,2	22,8	32,0	33,7	33,4
Modena	82,8	82,8	82,7	79,8	80,5	20,8	20,0	21,8	23,7	28,4
Bologna	85,3	79,9	81,5	76,0	74,2	17,7	17,3	15,6	15,8	16,7
Ferrara	115,5	96,7	78,0	77,4	65,1	44,6	41,4	42,1	34,5	35,7
Ravenna	40,2	40,2	40,2	40,4	39,3	38,8	40,7	39,3	39,2	32,5
Forli-Cesena	48,5	48,5	37,3	37,7	37,7	25,1	24,2	25,4	22,8	23,7
Rimini	9,2	9,2	9,2	9,4	11,0	24,7	24,6	25,0	29,6	29,5
Emilia-Romagna	60,1	57,2	54,9	52,4	49,3	23,7	23,0	23,9	23,9	24,2
	Totale									
	2004	2003	2002	2001	2000	2004	2003	2002	2001	2000
Piacenza	213,3	197,4	196,6	174,6	155,1					
Parma	182,5	165,1	165,4	168,8	147,5					
Reggio Emilia	199,6	195,4	208,7	204,9	209,0					
Modena	224,8	224,5	225,5	227,9	224,0					
Bologna	195,9	185,1	181,8	171,0	166,8					
Ferrara	313,0	290,3	262,6	249,2	234,9					
Ravenna	214,8	210,8	207,5	197,5	181,2					
Forli-Cesena	209,5	210,2	200,7	188,1	188,4					
Rimini	168,1	154,5	149,3	145,4	140,3					
Emilia-Romagna	211,8	202,8	199,8	192,8	185,2					

Fonte: nostre elaborazioni su dati Nielsen

Tab. 9A2: Numero dei punti vendita della distribuzione moderna in Emilia Romagna, per provincia e per tipologia distributiva

	Superette Pv (n.)					Supermercati Pv (n.)				
	2004	2003	2002	2001	2000	2004	2003	2002	2001	2000
Piacenza	40	41	39	40	40	47	44	46	43	38
Parma	37	37	39	42	40	48	43	46	45	43
Reggio Emilia	34	37	38	39	38	72	68	72	69	71
Modena	52	54	57	65	61	79	79	79	77	72
Bologna	55	54	55	53	52	90	86	83	80	77
Ferrara	44	41	39	37	39	47	48	48	46	44
Ravenna	29	28	22	23	30	50	50	52	48	40
Forli-Cesena	37	36	37	36	31	51	52	52	47	50
Rimini	34	32	31	26	26	38	37	36	33	30
Emilia-Romagna	362	360	357	361	357	522	507	514	488	465
						Discount Pv (n.)				
						2004	2003	2002	2001	2000
Piacenza	1	1	0	0		8	7	8	9	8
Parma	5	5	5	3		12	11	12	10	10
Reggio Emilia	3	3	3	3		26	27	38	39	38
Modena	10	10	9	9		30	31	32	34	40
Bologna	13	13	12	12		32	34	33	33	36
Ferrara	6	5	5	5		27	26	27	22	24
Ravenna	2	2	2	2		25	26	25	25	22
Forli-Cesena	2	1	1	1		17	16	18	17	20
Rimini	1	1	1	1		12	12	12	13	14
Emilia-Romagna	43	41	38	36		189	190	205	202	212
	Totale Pv (n.)									
	2004	2003	2002	2001	2000					
Piacenza	96	93	94	92	86					
Parma	102	96	102	102	96					
Reggio Emilia	135	135	151	150	150					
Modena	171	174	178	185	182					
Bologna	192	187	184	178	177					
Ferrara	125	121	119	110	112					
Ravenna	106	106	101	98	94					
Forli-Cesena	107	106	108	101	102					
Rimini	85	82	80	73	71					
Emilia-Romagna	1119	1100	1117	1089	1070					

Fonte: nostre elaborazioni su dati Nielsen

Tab. 9A3: Superficie dei punti vendita della distribuzione moderna in Emilia Romagna, per provincia e per tipologia distributiva

	Superette					Supermercati				
	Sup (mq)					Sup (mq)				
	2004	2003	2002	2001	2000	2004	2003	2002	2001	2000
Piacenza	11.132	11.502	10.852	10887	11.017	37.710	33.800	33.750	30715	26.290
Parma	10.325	10.405	10.825	11583	11.228	38.775	32.400	32.940	33090	31.660
Reggio Emilia	9.350	10.175	10.295	10536	10.744	57.433	54.388	56.153	51910	53.639
Modena	14.683	14.948	15.493	17732	16.576	62.057	62.077	61.067	59437	54.852
Bologna	16.186	15.806	16.161	15179	15.084	69.475	65.240	61.880	57161	54.307
Ferrara	11.788	11.141	10.613	10083	10.573	41.314	41.794	38.934	38014	36.399
Ravenna	7.662	7.162	5.480	5830	7.956	40.175	38.585	39.615	35450	30.360
Forli-Cesena	10.289	10.044	10.369	10154	8.265	38.206	38.971	38.871	34831	36.486
Rimini	9.163	8.334	8.119	7104	7.089	27.690	24.820	23.500	21535	19.782
Emilia-Romagna	100.578	99.517	98.207	99.088	98.532	412.835	392.075	386.710	362.143	343.775
						Discount				
						Sup (mq)				
	2003	2002	2001	2000	2004	2003	2002	2001	2000	
Piacenza	3.600	3.600	0	0	4.500	3.800	4.290	4810	3.910	
Parma	17.960	17.860	17960	11.300	5.949	5.284	4.545	4035	4.075	
Reggio Emilia	14.150	14.150	13500	13.500	10.105	10.375	14.575	14925	14.795	
Modena	52.350	52.300	49500	49.950	13.152	12.672	13.792	14702	17.601	
Bologna	73.647	75.147	69437	67.737	16.332	15.962	14.395	14405	15.215	
Ferrara	33.600	27.100	27100	22.800	15.520	14.390	14.640	12090	12.500	
Ravenna	14.165	14.165	14165	13.765	13.672	14.322	13.840	13740	11.390	
Forli-Cesena	17.300	13.300	13300	13.300	8.941	8.641	9.050	8030	8.360	
Rimini	2.520	2.520	2520	2.964	6.793	6.753	6.870	7970	7.930	
Emilia-Romagna	229.292	220.142	207.482	195.316	94.964	92.199	95.997	94.707	95.776	
	Totale									
	Sup (mq)									
	2004	2003	2002	2001	2000					
Piacenza	56942	52702	52492	46412	41217					
Parma	73009	66049	66170	66668	58263					
Reggio Emilia	91038	89088	95173	90871	92678					
Modena	142242	142047	142652	141371	138979					
Bologna	180640	170655	167583	156182	152343					
Ferrara	108782	100925	91287	87287	82272					
Ravenna	75674	74234	73100	69185	63471					
Forli-Cesena	74736	74956	71590	66315	66411					
Rimini	46166	42427	41009	39129	37765					
Emilia-Romagna	849229	813083	801056	763420	733399					

Fonte: nostre elaborazioni su dati Nielsen

Tab.9A4: Numero e superficie dei punti vendita della distribuzione alimentare moderna in Emilia Romagna, per catena e per provincia

	Piacenza						Parma					
	Pv 04	Pv 03	Pv 02	Sup 04	Sup 03	Sup 02	Pv 04	Pv 03	Pv 02	Sup 04	Sup 03	Sup 02
	n.	n.	n.	mq	mq	mq	n.	n.	n.	mq	mq	mq
Centrale Coop	42	41	41	21.307	20.947	20.637	32	30	31	20.600	19.490	20.440
- Coop	18	18	18	9.627	9.557	9.557	13	12	12	14.580	13.390	13.090
- Sigma	24	23	23	11.680	11.390	11.080	19	18	19	6.020	6.100	7.350
Conad	7	6	5	6.390	3.080	1.830	22	21	21	17.995	14.595	13.295
Esd Italia	4	4	4	3.310	3.310	3.310	5	5	5	8.630	8.555	8.555
- Selex	0	0	0	0	0	0	3	3	3	1.970	1.895	1.895
- Esselunga	1	1	1	1.000	1.000	1.000	2	2	2	6.660	6.660	6.660
Mecades	14	12	12	4.900	3.930	3.930	13	13	13	5.240	5.230	5.130
- Sintesi/Despar	1	1	1	300	300	300	2	2	2	1.150	1.150	1.050
- Interdis	1	1	1	420	420	420	0	0	0	0	0	0
- Sisa	0	0	0	0	0	0	0	0	0	0	0	0
- Crai	12	10	10	4.180	3.210	3.210	11	11	11	4.090	4.080	4.080
Intermedia/Rinascete	9	9	9	9.580	9.580	9.970	5	5	5	7.650	7.650	7.465
- Pam	1	1	1	500	500	800	2	2	2	4.750	4.750	4.565
- Lombardini	1	1	1	390	390	480	0	0	0	0	0	0
- Bennet	1	1	1	3.600	3.600	3.600	0	0	0	0	0	0
- Rinascete/Auchan	6	6	6	5.090	5.090	5.090	3	3	3	2.900	2.900	2.900
Gruppo Carrefour	4	4	4	4.515	4.415	4.415	7	6	6	4.075	2.595	2.530
- Finiper	1	1	1	400	400	400	4	3	4	2.370	1.570	2.105
- Il gigante	1	1	1	2.300	2.200	2.200	0	0	0	0	0	0
Standa-Rewe	1	1	1	500	500	500	2	2	4	1.560	1.560	2.310
Coralis/Mdo	8	8	8	2.290	2.240	2.240	7	6	7	2.485	2.265	2.485
Altre catene	7	7	7	4.150	3.850	3.990	6	4	4	3.544	2.344	1.970
C3	0	0	0	0	0	0	0	0	0	0	0	0
Indipendenti	0	1	3	0	850	1.670	3	4	6	1.230	1.765	1.990

	Reggio Emilia						Modena					
	Pv 04	Pv 03	Pv 02	Sup 04	Sup 03	Sup 02	Pv 04	Pv 03	Pv 02	Sup 04	Sup 03	Sup 02
Conad Coop	22	22	22	27.400	27.070	27.070	29	28	28	57.002	56.062	56.312
- Coop	22	22	22	27.400	27.070	27.070	29	28	28	57.002	56.062	56.312
- Sigma	54	57	74	27.228	29.488	36.233	24	23	26	9.120	8.910	10.810
Conad	31	29	29	19.990	18.560	18.160	53	53	52	30.550	30.695	29.515
Esd Italia	3	3	3	2.925	2.925	2.925	15	17	17	16.602	17.042	17.042
- Selex	2	2	2	725	725	725	13	15	15	11.602	12.042	12.042
- Esselunga	1	1	1	2.200	2.200	2.200	2	2	2	5.000	5.000	5.000
- Agorà	0	0	0	0	0	0	0	0	0	0	0	0
Mecades	14	12	13	6.155	4.600	5.170	18	18	15	10.163	8.423	5.488
- Sintesi/Despar	12	11	11	5.635	4.370	4.370	15	15	13	8.445	6.705	4.765
- Interdis	1	0	0	290	0	0	3	3	1	1.718	1.718	368
- Sisa	0	0	1	0	0	450	0	0	1	0	0	355
- Crai	1	1	1	230	230	350	0	0	0	0	0	0
Intermedia/Rinascente	0	0	0	0	0	0	8	7	7	7.855	9.305	9.355
- Pam	0	0	0	0	0	0	4	5	5	6.265	8.265	8.315
- Lombardini	0	0	0	0	0	0	2	2	2	1.040	1.040	1.040
- Bennet	0	0	0	0	0	0	0	0	0	0	0	0
- Rinascente/Auchan	0	0	0	0	0	0	2	0	0	550	0	0
Gruppo Carrefour	0	0	0	0	0	0	2	2	2	1.500	1.500	1.500
- Carrefour	0	0	0	0	0	0	0	0	0	0	0	0
- Finiper	0	0	0	0	0	0	2	2	2	1.500	1.500	1.500
- Il gigante	0	0	0	0	0	0	0	0	0	0	0	0
Standa-Rewe	2	2	2	1.350	1.350	1.350	1	1	2	600	600	1.200
Coralis/Mdo	2	2	1	700	700	350	11	14	17	4.605	5.335	6.705
Altre catene	5	5	5	2.040	2.040	1.985	9	9	9	4.045	3.695	4.025
C3	2	1	1	3.250	1.450	1.450	0	0	0	0	0	0
Indipendenti	0	2	1	0	905	480	1	2	3	200	480	700

	Bologna						Ferrara					
	Pv 04	Pv 03	Pv 02	Sup 04	Sup 03	Sup 02	Pv 04	Pv 03	Pv 02	Sup 04	Sup 03	Sup 02
	n.	n.	n.	mq	mq	mq	n.	n.	n.	mq	mq	mq
Centrale Coop	76	69	73	91.597	85.147	84.077	28	24	30	41.578	39.693	39.310
- Coop	52	47	48	77.577	72.317	71.417	20	19	18	39.130	38.070	35.710
- Sigma	24	22	25	14.020	12.830	12.660	8	5	12	2.448	1.623	3.600
Conad	45	42	39	30.979	28.134	26.684	11	12	11	5.355	5.655	4.455
Esd Italia	6	12	14	11.280	14.830	15.060	12	17	17	8.420	10.335	10.230
- Selex	4	10	12	3.780	7.330	7.560	12	17	17	8.420	10.335	10.230
- Esselunga	2	2	2	7.500	7.500	7.500	0	0	0	0	0	0
- Agorà	0	0	0	0	0	0	0	0	0	0	0	0
Mecades	28	31	28	11.482	11.082	10.722	36	32	18	17.840	16.755	12.075
- Sintesi/Despar	12	14	16	4.222	4.682	5.282	14	14	14	10.165	9.750	9.900
- Interdis	1	0	0	1.400	0	0	10	9	0	3.400	3.280	0
- Sisa	6	8	8	2.920	3.410	4.290	7	5	4	3.040	2.690	2.175
- Crai	9	9	4	2.940	2.990	1.150	5	4	0	1.235	1.035	0
Intermedia/Rinascente	16	12	12	10.760	9.460	9.900	17	18	16	21.500	15.998	9.598
- Pam	10	10	10	8.290	8.260	8.700	5	5	5	2.370	2.390	2.455
- Lombardini	2	2	2	1.200	1.200	1.200	3	3	4	1.200	1.100	1.585
- Bennet	0	0	0	0	0	0	3	2	1	16.000	10.000	3.500
- Rinascente/Auchan	4	0	0	1.270	0	0	6	8	6	1.930	2.508	2.058
Gruppo Carrefour	4	3	2	17.290	14.790	14.790	0	0	0	0	0	0
- Carrefour	3	2	2	15.790	13.290	14.790	0	0	0	0	0	0
- Finiper	0	0	0	0	0	0	0	0	0	0	0	0
- Il gigante	1	1	0	1.500	1.500	0	0	0	0	0	0	0
Standa-Rewe	1	1	1	400	400	400	8	8	8	6.699	6.899	6.899
Coralis/Mdo	4	6	6	1.275	1.575	1.725	0	0	5	0	0	2.130
Altre catene	10	9	8	5.002	4.762	3.850	11	10	10	6.590	5.590	5.295
C3	0	0	0	0	0	0	0	0	1	0	0	315
Indipendenti	2	2	1	575	475	375	2	0	3	800	0	980

	Ravenna						Forlì-Cesena					
	Pv 04	Pv 03	Pv 02	Sup 04	Sup 03	Sup 02	Pv 04	Pv 03	Pv 02	Sup 04	Sup 03	Sup 02
	n.	n.	n.	mq	mq	mq	n.	n.	n.	mq	mq	mq
Centrale Coop	31	28	29	32.508	30.888	31.390	22	20	21	15.746	15.076	11.390
- Coop	20	16	16	27.400	24.730	24.560	8	7	6	10.420	10.050	5.950
- Sigma	11	12	13	5.108	6.158	6.830	14	13	15	5.326	5.026	5.440
Conad	36	36	33	21.210	21.270	20.300	33	33	34	15.610	15.660	15.860
Esd Italia	4	8	8	3.780	4.750	4.700	23	23	27	14.205	14.530	16.135
- Selex	4	8	8	3.780	4.750	4.700	23	23	27	14.205	14.530	16.135
- Esselunga	0	0	0	0	0	0	0	0	0	0	0	0
- Agorà	0	0	0	0	0	0	0	0	0	0	0	0
Mecades	19	17	14	6.722	5.872	5.700	6	6	0	2.235	2.525	0
- Sintesi/Despar	1	1	1	200	200	200	2	1	0	760	500	0
- Interdis	0	0	1	0	0	700	0	1	0	0	550	0
- Sisa	3	2	0	1.180	480	0	2	2	0	975	975	0
- Crai	15	14	12	5.342	5.192	4.800	2	2	0	500	500	0
Intermedia/Rinascente	1	1	1	550	550	525	10	10	10	7.205	7.205	7.205
- Pam	1	1	1	550	550	525	1	1	1	400	400	400
- Lombardini	0	0	0	0	0	0	0	0	0	0	0	0
- Bennet	0	0	0	0	0	0	0	0	0	0	0	0
- Rinascente/Auchan	0	0	0	0	0	0	9	9	9	6.805	6.805	6.805
Gruppo Carrefour	0	0	0	0	0	0	1	1	1	13.300	13.300	13.300
- Carrefour	0	0	0	0	0	0	0	0	0	0	0	0
- Finiper	0	0	0	0	0	0	1	1	1	13.300	13.300	13.300
- Il gigante	0	0	0	0	0	0	0	0	0	0	0	0
Standa-Rewe	4	4	4	4.400	4.000	4.000	0	0	1	0	0	590
Coralis/Mdo	0	0	0	0	0	0	1	1	2	465	430	980
Altre catene	11	12	10	6.504	6.904	5.850	11	11	11	5.970	5.970	5.870
C3	0	0	0	0	0	0	0	0	0	0	0	0
Indipendenti	0	0	2	0	0	635	0	1	1	0	260	260

	Rimini						Totale					
	Pv 04	Pv 03	Pv 02	Sup 04	Sup 03	Sup 02	Pv 04	Pv 03	Pv 02	Sup 04	Sup 03	Sup 02
	n.	n.	n.	mq	mq	mq	n.	n.	n.	mq	mq	mq
Centrale Coop	20	14	18	11.205	7.510	8.750	380	356	393	355.291	340.281	346.419
- Coop	11	5	5	8.085	4.430	4.430	193	174	173	271.221	255.676	248.096
- Sigma	9	9	13	3.120	3.080	4.320	187	182	220	84.070	84.605	98.323
Conad	26	25	24	16.375	14.124	13.884	264	257	248	164.454	151.773	143.983
Esd Italia	10	15	18	3.300	6.575	6.880	82	104	113	72.452	82.852	84.837
- Selex	10	15	18	3.300	6.575	6.880	71	93	102	47.782	58.182	60.167
- Esselunga	0	0	0	0	0	0	8	8	8	22.360	22.360	22.360
- Agorà	0	0	0	0	0	0	3	3	3	2.310	2.310	2.310
Mecades	16	15	7	6.063	5.695	3.255	164	156	120	70.800	64.112	51.470
- Sintesi/Despar	1	1	2	200	200	440	60	60	60	31.077	27.857	26.307
- Interdis	0	0	0	0	0	0	16	14	3	7.228	5.968	1.488
- Sisa	9	8	3	4.148	3.790	2.300	27	25	17	12.263	11.345	9.570
- Crai	6	6	2	1.715	1.705	515	61	57	40	20.232	18.942	14.105
Intermedia/Rinascente	2	2	2	1.180	1.180	1.180	68	64	62	66.280	60.928	55.198
- Pam	0	0	0	0	0	0	24	25	25	23.125	25.115	25.760
- Lombardini	0	0	0	0	0	0	8	8	9	3.830	3.730	4.305
- Bennet	0	0	0	0	0	0	4	3	2	19.600	13.600	7.100
- Rinascente/Auchan	2	2	2	1.180	1.180	1.180	32	28	26	19.725	18.483	18.033
Gruppo Carrefour	0	0	0	0	0	0	18	16	15	40.680	36.600	36.535
- Carrefour	0	0	0	0	0	0	8	7	6	19.310	16.130	17.030
- Finiper	0	0	0	0	0	0	8	7	8	17.570	16.770	17.305
- Il gigante	0	0	0	0	0	0	2	2	1	3.800	3.700	2.200
Standa-Rewe	1	1	1	2.200	1.500	1.100	20	20	24	17.709	16.809	18.349
Coralis/Mdo	0	0	0	0	0	0	33	37	46	11.820	12.545	16.615
Altre catene	10	10	10	5.843	5.843	5.960	80	77	74	43.688	40.998	38.795
C3	0	0	0	0	0	0	2	1	2	3.250	1.450	1.765
Indipendenti	0	0	0	0	0	0	8	12	20	2.805	4.735	7.090

Tab. 11.1 - Numero di aziende agricole censite nel 1990- 2000- 2003, per ripartizione geografica (Universo Italia)

<i>Ripartizione geografica</i>	<i>Censimento 1990</i>	<i>Censimento 2000</i>	<i>Indagine 2003</i>	<i>Var. % 2003/2000</i>
Nord Ovest	407.904	245.631	188.277	-23,3
Nord Est	497.001	395.088	313.709	-20,6
<i>Emilia-Romagna</i>	<i>137.000</i>	<i>106.178</i>	<i>88.691</i>	<i>-16,5</i>
Centro	527.393	477.973	387.963	-18,9
Sud	1.068.978	996.360	899.052	-9,8
Isole	522.075	478.038	425.634	-11,0
<i>Italia</i>	<i>3.023.344</i>	<i>2.558.179</i>	<i>2.218.110</i>	<i>-13,3</i>

Fonte: ISTAT, Censimento dell'agricoltura 2000, Istat Indagine sulle strutture aziendali 2003.

Tab. 11.2 - SAU aziende agricole censite nel 1990 - 2000 - 2003, per ripartizione geografica (Universo Italia)

<i>Ripartizione geografica</i>	<i>Censimento 1990</i>	<i>Censimento 2000</i>	<i>Indagine 2003</i>	<i>Var. % 2003/2000</i>
Nord Ovest	2.413.604	2.038.003	1.963.578	-3,7
Nord Est	2.792.715	2.448.566	2.415.530	-1,3
<i>Emilia-Romagna</i>	<i>1.221.000</i>	<i>1.107.182</i>	<i>1.070.068</i>	<i>-3,4</i>
Centro	2.707.047	2.270.333	2.240.974	-1,3
Sud	4.175.402	3.248.726	3.303.452	1,7
Isole	2.957.130	2.201.201	2.337.916	6,2
<i>Italia</i>	<i>15.045.899</i>	<i>12.206.829</i>	<i>12.261.451</i>	<i>0,4</i>

Fonte: Censimento dell'agricoltura 2000, Istat Indagine sulle strutture aziendali 2003.

Tab. 11.3 - Bilancio Regione Emilia-Romagna - settore agricolo - anno 2004 - Dettaglio articolazione delle disponibilità

(migliaia di euro)

Settore	Risorse ex DPCM	Risorse regionali	Altre Risorse Statali senza vincolo	Risorse con Vincolo	Totale	Impegnato	Programmato non impegnato	Utilizzato	Pagato in competenza
CONTRIBUTI ALLE IMPRESE	11.826	28.100	1.745	6.254	47.925	28.635	6.156	34.791	7.336
L.R. 39/1999 - Sviluppo sistemi agroalimentari	0	25.008	0	0	25.008	25.008	0	25.008	6.903
L.R. 31/1975 - Reti antigrandine ed impianti antibrina; risparmio idrico - Interventi biennali	11.000	2.597	1.745	0	15.342	2.987	0	2.987	283
D.Lgs. 173/1998, art. 13 - Rafforzamento imprese agroalimentari (integrazione interventi Misura 1.G del PRSR e interventi nel settore delle proteine vegetali)	0	0	0	5.475	5.475	0	5.475	5.475	0
L.R. 25/2000 - Incentivazione uso fertilizzazione agricola	826	0	0	0	826	145	681	826	0
L. 423/1998 - Adeguamento strutture aziende produzione latte	0	0	0	779	779	0	0	0	0
Agriturismo	0	495	0	0	495	495	0	495	150
SERVIZI ALLE AZIENDE	12.399	2.370	13.258	11.535	39.502	29.529	4.807	34.336	20.585
L.R. 28/1998 - Servizi di sviluppo	12.339	2.370	1.011	0	15.720	15.482	0	15.482	9.215
Programmi interregionali (escluse risorse destinate a intervento su rintracciabilità)	0	0	12.247	0	12.247	4.253	3.066	7.319	1.732
Attività tenuta dei libri genealogici e controlli funzionali sul bestiame	0	0	0	11.535	11.535	9.794	1.741	11.535	9.638
INTERVENTI PER AVVERSITA'	0	0	0	24.333	24.333	4.068	4.937	9.005	3.164
QUALITA' E RINTRACCIABILITA' DEI PRODOTTI	14.897	317	3.342	775	19.331	2.893	16.063	18.956	0
L.R. 33/2002 - Rintracciabilità dei prodotti agricoli	13.097	317	2.299	0	15.713	0	15.396	15.396	0
L.R. 33/1997 - Sistemi di qualità	1.800	0	1.043	0	2.843	2.249	536	2.785	0
D.Lgs. 173/1998, art. 13 - Rafforzamento imprese agroalimentari (rintracciabilità dei prodotti nell'ambito del Patto territoriale dell'Appennino Parmense)	0	0	0	775	775	644	131	775	0

Tab. 11.3 - Continua

Settore	Risorse ex DPCM	Risorse regionali	Altre Risorse Statali senza vincolo	Risorse con Vincolo	Totale	Impegnato	Programmato non impegnato	Utilizzato	Pagato in competenza
PROGRAMMI COMUNITARI	0	15.699	0	2.885	18.584	18.426	0	18.426	0
PRSR - Cofinanziamento regionale	0	14.904	0	0	14.904	14.904	0	14.904	0
Leader +	0	795	0	2.885	3.680	3.522	0	3.522	0
INTERVENTI CON FINALITA' AMBIENTALI	6.572	0	0	4.509	11.081	0	0	0	0
L.R. 27/1994 - Interventi agroambientali (smaltimento rifiuti di origine animale)	6.572	0	0	0	6.572	0	0	0	0
Riduzione inquinanti e produzione energia da fonti rinnovabili	0	0	0	4.509	4.509	0	0	0	0
<i>D.Lgs. 173/1998, art.1, co. 3 e 4 DM 401/1999 - Fonti rinnovabili</i>	0	0	0	2.071	2.071	0	0	0	0
<i>L. 488/1988</i>	0	0	0	1.550	1.550	0	0	0	0
<i>Riduzione emissioni</i>	0	0	0	888	888	0	0	0	0
<i>L. 308/1982</i>	0	0	0						
<i>Risparmio energetico</i>	0	0	0						
CREDITO ALLE AZIENDE	3.814	3.790	0	0	7.604	3.738	0	3.738	516
PROMOZIONE DEI PRODOTTI ED ORIENTAMENTO AI CONSUMI	2.245	3.726	14	0	5.985	5.632	0	5.632	2.136
Promozione prodotti agricoli, alimentari ed enologici	671	3.726	0	0	4.397	4.397	0	4.397	1.391
<i>L.R. 16/1995</i>	671	2.926	0	0	3.597	3.597	0	3.597	831
<i>Promozione prodotti agricoli ed alimentari</i>									
<i>L.R. 46/1993</i>	0	800	0	0	800	800	0	800	560
<i>Attività Enoteca per promozione prodotti enologici</i>									
L.R. 29/2002 - Orientamento ai consumi	1.574	0	14	0	1.588	1.235	0	1.235	745
ASSOCIAZIONISMO	300	1.496	2.618	814	5.228	1.796	2.618	4.414	0
Reg. CEE 1035/1972	0	0	2.618	0	2.618	0	2.618	2.618	0
L.R. 24/2000 - Organizzazioni di produttori	0	1.360	0	0	1.360	1.360	0	1.360	0
L.R. 28/1997 - Associazioni produttori biologici	300	136	0	814	1.250	436	0	436	0
SETTORE FAUNISTICO-VENATORIO	0	4.272	0	774	5.046	5.046	0	5.046	107

Tab. 11.3 - Continua

Settore	Risorse ex DPCM	Risorse regionali	Altre Risorse Statali senza vincolo	Risorse con Vincolo	Totale	Impegnato	Programmato non impegnato	Utilizzato	Pagato in competenza
INFORMATIZZAZIONE, ANAGRAFE AZIENDE E STATISTICA	1.216	1.757	418	1.110	4.501	2.403	0	2.403	257
Sistema Informativo Agricolo Regionale	216	1.192	0	693	2.101	1.254	0	1.254	19
Statistica	0	565	418	417	1.400	647	0	647	91
R.R. 17/2003 - Anagrafe delle aziende agricole	1.000	0	0	0	1.000	502	0	502	147
INTERVENTI FITOSANITARI	940	1.200	0	1.905	4.045	3.169	0	3.169	849
Flavescenza dorata	0	0	0	1.323	1.323	874	0	874	0
Fitosanitario - Attività	940	0	0	0	940	929	0	929	49
L.R. 35/1999 - Fondi di solidarietà prevenzione Erwinia	0	800	0	0	800	800	0	800	800
L. 206/1997 - Erwinia e Sharka	0	0	0	582	582	179	0	179	0
L.R. 15/1999 - Sharka	0	400	0	0	400	387	0	387	0
AGREA	0	3.000	0	0	3.000	3.000	0	3.000	3.000
INTERVENTI IN ZOOTECNIA	0	1.278	2	596	1.876	667	0	667	105
Emergenze zootecniche	0	0	0	596	596	0	0	0	0
Altri interventi in zootecnia	0	1.278	2	0	1.280	667	0	667	105
ALTRI INTERVENTI	849	3.329	329	455	4.962	3.806	0	3.806	2.228
Funzionamenti (Ippico, Enoteca mostra, Patata di Budrio)	208	714	0	0	922	922	0	922	743
Parchi e altri interventi settore ambientale	641	200	0	0	841	841	0	841	641
Attività Ex ERSA	0	491	0	0	491	323	0	323	323
L.R. 23/2000 - Itinerari turistici enogastronomici	0	450	0	0	450	187	0	187	0
Altro	0	1.474	329	455	2.258	1.533	0	1.533	521
TOTALE (esclusi accantonamenti)	54.998	70.334	21.726	55.945	203.003	112.808	34.581	147.389	40.283

Fonte: Regione Emilia-Romagna - Direzione Generale Agricoltura.

Tab. 11.4 - Bilancio Regione Emilia-Romagna - settore agricolo - anno 2005 - Dettaglio articolazione disponibilità

(migliaia di euro)

Settore	Risorse ex DPCM	Risorse regionali	Altre Risorse Statali senza vincolo	Risorse con Vincolo	Totale
INTERVENTI PER AVVERSITA'	0	0	0	30.522	30.522
SERVIZI ALLE AZIENDE	11.066	2.797	8.301	1.741	23.905
L.R. 28/1998 - Servizi di sviluppo	11.066	2.797	10	0	13.873
Programmi interregionali (escluse risorse destinate a intervento su rintracciabilità)	0	0	8.291	0	8.291
Attività tenuta dei libri genealogici e controlli funzionali sul bestiame	0	0	0	1.741	1.741
CONTRIBUTI ALLE IMPRESE	11.681	150	1.341	6.307	19.479
L.R. 31/1975 - Reti antigrandine ed impianti antibirina; risparmio idrico - Interventi biennali	11.000	0	1.341	0	12.341
D.Lgs. 173/1998, art. 13 - Rafforzamento imprese agroalimentari (integrazione interventi Misura 1.G del PRSR e interventi nel settore delle proteine vegetali)	0	0	0	5.475	5.475
L.R. 25/2000 - Incentivazione uso fertilizzazione agricola	681	0	0	0	681
L. 423/1998 - Adeguamento strutture aziende produzione latte	0	0	0	832	832
Agriturismo	0	150	0	0	150
QUALITA' E RINTRACCIABILITA' DEI PRODOTTI	13.336	0	2.853	131	16.320
L.R. 33/2002 - Rintracciabilità dei prodotti agricoli	13.097	0	2.299	0	15.396
L.R. 33/1997 - Sistemi di qualità	239	0	554	0	793
D.Lgs. 173/1998, art. 13 - Rafforzamento imprese agroalimentari (rintracciabilità dei prodotti nell'ambito del Patto territoriale dell'Appennino Parmense)	0	0	0	131	131
INTERVENTI CON FINALITA' AMBIENTALI	6.572	0	0	4.509	11.081
L.R. 27/1994 - Interventi agroambientali (smaltimento rifiuti di origine animale)	6.572	0	0	0	6.572
Riduzione inquinanti e produzione energia da fonti rinnovabili	0	0	0	4.509	4.509
<i>D.Lgs. 173/1998, art.1, co. 3 e 4 DM 401/1999 - Fonti rinnovabili</i>	0	0	0	2.071	2.071
<i>L. 488/1988 Riduzione emissioni</i>	0	0	0	1.550	1.550
<i>L. 308/1982 Risparmio energetico</i>	0	0	0	888	888
PROGRAMMI COMUNITARI	0	4.348	0	3.133	7.481
PRSR - Cofinanziamento regionale	0	3.484	0	0	3.484
Leader +	0	864	0	3.133	3.997

Tab. 11.4 - Continua

Settore	Risorse ex DPCM	Risorse regionali	Altre Risorse Statali senza vincolo	Risorse con Vincolo	Totale
PROMOZIONE DEI PRODOTTI ED ORIENTAMENTO AI CONSUMI	1.869	3.440	14	0	5.323
Promozione prodotti agricoli, alimentari ed enologici	230	3.440	0	0	3.670
<i>L.R. 16/1995</i> Promozione prodotti agricoli ed alimentari	230	2.740	0	0	2.970
<i>L.R. 46/1993</i> Attività Enoteca per promozione prodotti enologici	0	700	0	0	700
L.R. 29/2002 - Orientamento ai consumi	1.639	0	14	0	1.653
ASSOCIAZIONISMO	200	1.635	2.618	814	5.267
Reg. CEE 1035/1972	0	0	2.618	0	2.618
L.R. 24/2000 - Organizzazioni di produttori	0	1.500	0	0	1.500
L.R. 28/1997 - Associazioni produttori biologici	200	135	0	814	1.149
INFORMATIZZAZIONE, ANAGRAFE AZIENDE E STATISTICA	1.541	1.992	418	920	4.871
Sistema Informativo Agricolo Regionale	43	1.532	0	465	2.040
Statistica	0	460	418	455	1.333
R.R. 17/2003 - Anagrafe delle aziende agricole	1.498	0	0	0	1.498
SETTORE FAUNISTICO-VENATORIO	0	3.530	0	0	3.530
CREDITO ALLE AZIENDE	3.214	0	0	0	3.214
INTERVENTI FITOSANITARI	952	700	0	1.001	2.653
Flavescenza dorata	0	0	0	449	449
Fitosanitario – Attività	952	0	0	0	952
L.R. 35/1999 - Fondi di solidarietà prevenzione Erwinia	0	400	0	0	400
L. 206/1997 - Erwinia e Sharka	0	0	0	552	552
L.R. 15/1999 – Sharka	0	300	0	0	300
INTERVENTI IN ZOOTECCNIA (emergenze)	0	0	0	1.215	1.215
AGREA	0	820	0	0	820
ALTRI INTERVENTI	0	2.019	331	309	2.659
Funzionamenti (Ippico, Enoteca mostra, Patata di Budrio)	0	715	0	0	715
Attività Ex ERSA	0	491	0	0	491
L.R. 23/2000 - Itinerari turistici enogastronomici	0	0	0	88	88
Altro	0	813	331	221	1.365
TOTALE (esclusi accantonamenti)	50.431	21.431	15.876	50.602	138.340

Fonte: Regione Emilia-Romagna - Direzione Generale Agricoltura.

Tab. 11.5 – Fattorie didattiche – accreditamento 2004

<i>Provincia</i>	<i>n° fattorie didattiche</i>
Piacenza	30
Parma	21
Reggio Emilia	37
Modena	43
Bologna	56
Ferrara	25
Ravenna	36
Forlì-Cesena	20
Rimini	15
Totale	283

(Fonte: Elaborazioni su dati regionali.)

Finalità e attività della Rete delle Regioni e Autorità locali d'Europa sensibili o esenti dagli Ogm

Considerato che:

- allo stato attuale risulta che permane una grande incertezza circa gli effetti degli OGM sulla salute umana e che sono certe le possibilità di contaminazione degli ambienti naturali e della biodiversità per effetto di flussi genici attraverso vettori meccanici e biologici, mentre il principio di precauzione impone la necessità di intervenire per evitare un rischio che, dai dati scientifici e tecnici disponibili, risulta anche solo possibile e non ancora dimostrato;
- l'impatto sull'ambiente e sulle condizioni sociali ed economiche delle collettività, determinato dalla coltivazione di OGM, è fortemente differenziato in funzione delle caratteristiche dei territori su cui essi agiscono e può risultare conflittuale con il principio di sviluppo ecocompatibile delle aree;
- per assicurare una effettiva coesistenza, intesa come garanzia di totale separazione tra le colture transgeniche e le altre colture, necessita, su scala regionale, di: a) attività di ricerca scientifica di alto livello, in grado di acquisire conoscenze sull'impatto ambientale ed economico in relazione a specifici territori; b) appropriati sistemi di monitoraggio e controllo; c) efficaci disposizioni sanzionatorie; d) specifici sistemi di rintracciabilità lungo la filiera; e) adeguata attività di formazione degli agricoltori, e degli operatori del settore agroalimentare, e di informazione dei cittadini; f) consistenti risorse finanziarie, sia da parte delle istituzioni pubbliche che da parte dei privati per realizzare quanto indicato ai precedenti punti;
- le Regioni promuovono le produzioni a qualità certificata e la biodiversità, il cui valore sarebbe irrimediabilmente compromesso dall'inquinamento genetico;
- le attuali norme sull'etichettatura degli OGM non proteggono a sufficienza i produttori di prodotti biologici e a qualità certificata in genere, i cui disciplinari prevedono l'assenza totale di organismi geneticamente modificati.

Le Regioni e le autorità locali d'Europa aderenti alla Rete si impegnano, nel quadro delle loro competenze, a:

1. proseguire il processo avviato con la dichiarazione di Bruxelles del 4 novembre 2003, confermato dalla conferenza di Linz del 27 aprile 2004;
2. promuovere l'applicazione al livello regionale di piani specifici e/o norme tecniche, con la possibilità di prevedere un supporto per la coltivazione convenzionale e biologica su vaste aree ed anche sull'intero

- territorio regionale;
3. definire piani specifici o norme tecniche sulla scorta di approfonditi studi di fattibilità che prevedano l'analisi dell'impatto ambientale, socio-economico e culturale della coltivazione di OGM. Prevedere all'interno dei piani:
 - la tutela delle aree agricole che basano le proprie produzioni su standard di qualità certificata, quali le produzioni d'origine e le produzioni biologiche, nonché delle aree sottoposte dalle attuali normative europee o nazionali/regionali a particolari tutele e vincoli per la salvaguardia della biodiversità, delle specificità produttive locali e del patrimonio ambientale, dalla possibile contaminazione genetica, impedendo la coltivazione in queste aree delle produzioni OGM;
 - la definizione di parametri specifici per la delimitazione di zone o regioni libere da OGM, per la salvaguardia dell'economie agricole che basano il proprio valore aggiunto sulle produzioni a qualità certificata, ivi compreso lo studio e l'applicazione di fasce di rispetto per rinforzare la tutela dell'unicità e dell'originalità biologica;
 - l'attivazione di procedure che portino all'identificazione delle aree escluse da coltivazione OGM basate su metodologie comuni a livello scientifico, economico e ambientale in modo da ottenere che risultato di tali procedure non sia considerato dall'Unione Europea un impedimento o un ostacolo al funzionamento del mercato interno a livello comunitario;
 4. proporre un sistema di sanzioni in grado di attribuire i costi e la responsabilità dei danni diretti e indiretti ai soggetti che li hanno causati ed un sistema appropriato di tassazione che garantisca alle Regioni la copertura dei costi della coesistenza e/o istituire un fondo di garanzia a copertura dei danni la cui responsabilità non è altrimenti identificabile;
 5. garantire che la ricerca sugli OGM, per le regioni e le autorità locali in cui questa ha luogo, sia svolta nel rispetto di rigorosi protocolli di sicurezza e all'interno di aree a tale scopo autorizzate e rendere pubbliche le descrizioni dei processi di analisi e dei risultati della ricerca in campo agronomico finanziata con risorse pubbliche o realizzata dalle pubbliche istituzioni, al fine di limitare la possibilità che soggetti terzi brevettino e, quindi, si appropriino delle innovazioni introdotte;
 6. sostenere il principio che le sementi da riproduzione devono essere OGM free e cioè promuovere, come soglia di determinazione degli OGM, non quella dello 0,9% ammessa a livello comunitario, bensì quella minima rilevabile con i metodi molecolari esistenti;
 7. favorire la conclusione di accordi internazionali finalizzati a garantire

- approvvigionamenti di materie prime di alta qualità certificate OGM free;
8. tutelare la biodiversità delle Regioni attraverso misure che incentivino l'iscrizione di varietà e razze autoctone nei cataloghi per la conservazione della biodiversità e valorizzare dette varietà e razze nel settore agricolo, anche al fine di impedire che detto patrimonio diventi oggetto di brevettazione;
 9. agire affinché le procedure di autorizzazioni di nuove varietà OGM siano subordinate, oltre che al rispetto dei principi di precauzione, di prevenzione ed etici, all'esistenza di effetti positivi per i consumatori e per la collettività in genere, nel breve come nel lungo periodo;
 10. allargare e rafforzare la Rete delle Regioni e delle autorità locali d'Europa che condividono i principi enunciati con l'intento di realizzare azioni comuni, quali: attività di ricerca, costruzione di banche dati a livello territoriale, attività di consulenza, assistenza, formazione ed informazione, nonché di coordinare le iniziative volte a sollecitare le Istituzioni europee e gli Stati membri alla revisione delle vigenti normative in materia di OGM sulla base dei principi generali sopra enunciati.

*Elenco delle Regioni e Autorità Locali d'Europa che aderiscono alla Rete**

Regione Toscana	Land Oberosterreich
Regione Emilia- Romagna	Regione Lazio
Regione Sardegna	Provincia Autonoma di Bolzano
Regione Marche	Regione Aquitaine
Provincia Autonoma di Bolzano	Regione Bretagne
Regione Euskadi	Regione Salzburg
Regione Ile de France	Regione Poitou-Charentes
Regione Highlands and Islands	Regione del Wales
Regione Limousin	Land Schleswig-Holstein
Regione Drama-Kawala-Xanthi	Land Salzburg
Land Steiermark	

*aggiornata al febbraio 2005.

PAC: Beneficiari, Superfici, Compensazioni

REGIONE	Beneficiari (n)			Superfici (Ha)			Compensazioni (€)		
	03	04	Δ %	03	04	Δ %	03	04	Δ %
Totale compensazioni	42.596	40.437	-6%	415.505,78	392.570,10	-6%	157.767.829	149.686.660	-5%
Cereali	41.686	39.642	-5%	354.228,95	344.448,92	-3%	136.071.610	134.393.484	-1%
<i>di cui: mais</i>	16.908	15.940	-3%	120.757,41	115.442,74	-4%	55.219.626	56.119.398	2%
<i>di cui: grano duro</i>	1.956	1.983	18%	15.350,23	16.624,99	8%	6.167.885	5.791.379	-6%
<i>di cui: altri cereali</i>	33.503	31.689	23%	218.121,31	212.381,19	-3%	74.684.098	72.482.708	-3%
Oleaginose	2.711	2.404	-11%	22.298,92	20.075,28	-10%	7.667.656	6.937.194	-10%
<i>di cui: soia</i>	2.129	1.972	-4%	16.319,95	15.759,53	-3%	5.755.861	5.496.469	-5%
<i>di cui: girasole</i>	660	495	-23%	5.924,44	4.292,25	-28%	1.894.263	1.432.730	-24%
<i>di cui: colza</i>	7	2	-71%	54,53	23,50	-57%	17.533	7.995	-54%
Proteiche	1.105	1.115	3%	4.586,48	4.246,98	-7%	1.648.635	1.604.205	-3%
Consociate	10	8	-20%	18,83	36,49	94%	5.915	11.323	91%
Lino da fibra e canapa	70	67	-4%	832,67	908,84	9%	293.572	322.749	10%
Lino non tessile	3	4	33%	4,05	3,57	-12%	1.318,19	913,62	-31%
Set-aside	5.750	5.791	1%	26.818,92	17.615,65	-34%	9.955.716	6.404.846	-36%
Risone	297	355	24%	6.624,61	5.168,37	-22%	2.106.692	0	-100%
Ceci, vecce, lenticchie	11	8	-27%	92,35	66,00	-29%	16.715	11.946	-29%
Colture senza compensazione	40.583	40.215	-1%	505.918,83	556.481,67	10%	-	-	

PAC: Beneficiari, Superfici, Compensazioni

PIACENZA (033)	Beneficiari (n)			Superfici (Ha)			Compensazioni (€)		
	03	04	Δ %	03	04	Δ %	03	04	Δ %
Totale compensazioni	3.803	3.687	-3%	51.595,53	48.486,93	-6%	18.459.134	17.549.453	-5%
Cereali	3.749	3.638	-3%	45.858,80	44.536,81	-3%	16.395.115	16.148.358	-2%
<i>di cui: mais</i>	1.015	1.257	24%	9.183,46	11.112,84	21%	3.345.354	4.394.547	31%
<i>di cui: grano duro</i>	70	88	26%	571,84	770,01	35%	209.460	260.088	24%
<i>di cui: altri cereali</i>	3.492	3.314	-5%	36.103,50	32.653,96	-10%	12.840.301	11.493.723	-10%
Oleaginose	194	172	-11%	1.524,32	1.034,39	-32%	546.169	366.370	-33%
<i>di cui: soia</i>	171	162	-5%	1.241,98	933,91	-25%	457.568	334.554	-27%
<i>di cui: girasole</i>	27	14	-48%	272,55	94,84	-65%	85.807	30.206	-65%
<i>di cui: colza</i>	2	1	-50%	9,79	5,64	-42%	2.794	1.610	-42%
Proteiche	43	72	67%	295,89	364,87	23%	109.017	137.526	26%
Consociate	1	0	-100%	6,15	0,00	-100%	1.755	-	-100%
Lino da fibra e canapa	0	0	0%	0,00	0,00	0%	-	-	0%
Lino non tessile	0	0	0%	0,00	0,00	0%	-	-	0%
Set-aside	940	937	0%	3.910,37	2.539,78	-35%	1.407.078	897.199	-36%
Risone	0	1	0%	0,00	11,08	0%	-	-	0%
Ceci, vecce, lenticchie	0	0	0%	0,00	0,00	0%	-	-	0%
Colture senza compensazione	3.639	3.657	0%	57.363,61	64.505,24	12%	-	-	

PAC: Beneficiari, Superfici, Compensazioni

PARMA (034)	Beneficiari (n)			Superfici (Ha)			Compensazioni (€)		
	03	04	Δ %	03	04	Δ %	03	04	Δ %
Totale compensazioni	4.746	4.462	-6%	34.921,74	32.930,16	-6%	13.070.570	12.465.355	-5%
Cereali	4.709	4.423	-6%	32.248,52	30.707,98	-5%	12.083.243	11.628.412	-4%
<i>di cui: mais</i>	1.701	1.540	-9%	10.744,08	9.422,06	-12%	4.883.794	4.496.805	-8%
<i>di cui: grano duro</i>	36	45	25%	287,43	427,20	49%	109.330	141.325	29%
<i>di cui: altri cereali</i>	4.210	3.982	-5%	21.217,01	20.858,72	-2%	7.090.119	6.990.282	-1%
Oleaginose	86	94	9%	572,06	606,67	6%	203.227	229.834	13%
<i>di cui: soia</i>	55	72	31%	341,88	408,70	20%	119.983	151.972	27%
<i>di cui: girasole</i>	33	25	-24%	230,18	180,11	-22%	83.245	71.477	-14%
<i>di cui: colza</i>	0	1	-	0,00	17,86	-	-	6.385	-
Proteiche	73	79	8%	302,19	339,15	12%	119.968	136.910	14%
Consociate	3	2	-33%	4,90	5,13	5%	1.512	1.553	3%
Lino da fibra e canapa	0	0	0%	0,00	0,00	0%	-	-	0%
Lino non tessile	2	0	-100%	2,51	0,00	-100%	766	-	-100%
Set-aside	473	443	-6%	1.791,20	1.271,23	-29%	661.788	468.646	-29%
Risone	0	0	0%	0,00	0,00	0%	-	-	0%
Ceci, vecce, lenticchie	1	0	-100%	0,36	0,00	-100%	-	-	0%
Colture senza compensazione	4.541	4.412	-3%	72.939,04	85.228,70	17%	-	-	-

PAC: Beneficiari, Superfici, Compensazioni

REGGIO EMILIA (035)	Beneficiari (n)			Superfici (Ha)			Compensazioni (€)		
	03	04	Δ %	03	04	Δ %	03	04	Δ %
Totale compensazioni	3.798	3.502	-8%	27.575,69	23.250,93	-16%	10.513.669	8.986.488	-15%
Cereali	3.752	3.469	-8%	24.911,98	21.461,65	-14%	9.551.731	8.358.807	-12%
<i>di cui: mais</i>	1.867	1.651	-12%	11.860,41	9.436,61	-20%	5.190.755	4.342.630	-16%
<i>di cui: grano duro</i>	2	1	-50%	35,89	0,52	-99%	18.270	79	-100%
<i>di cui: altri cereali</i>	2.850	2.686	-6%	13.015,68	12.024,52	-8%	4.342.706	4.016.098	-8%
Oleaginose	134	93	-31%	760,46	607,24	-20%	256.592	204.840	-20%
<i>di cui: soia</i>	110	75	-32%	597,94	467,17	-22%	206.920	162.158	-22%
<i>di cui: girasole</i>	24	18	-25%	162,52	140,07	-14%	49.672	42.681	-14%
<i>di cui: colza</i>	0	0	0%	0,00	0,00	0%	-	-	0%
Proteiche	24	17	-29%	124,68	78,96	-37%	41.683	31.526	-24%
Consociate	0	0	0%	0,00	0,00	0%	-	-	0%
Lino da fibra e canapa	2	2	0%	1,34	1,17	-13%	424	384	-10%
Lino non tessile	0	0	0%	0,00	0,00	0%	-	-	0%
Set-aside	418	368	-12%	1.735,65	1.075,03	-38%	650.015	390.932	-40%
Risone	2	2	0%	41,58	26,88	-35%	13.223	0	-100%
Ceci, vecce, lenticchie	0	0	0%	0,00	0,00	0%	-	-	0%
Colture senza compensazione	3.715	3.495	-6%	47.090,29	48.644,42	3%	-	-	

PAC: Beneficiari, Superfici, Compensazioni

MODENA (036)	Beneficiari (n)			Superfici (Ha)			Compensazioni (€)		
	03	04	Δ %	03	04	Δ %	03	04	Δ %
Totale compensazioni	5.288	5.073	-4%	47.193,93	44.839,25	-5%	19.855.701	19.220.618	-3%
Cereali	5.208	5.021	-4%	41.916,15	40.985,59	-2%	17.862.897	17.852.774	0%
<i>di cui: mais</i>	3.234	3.168	-2%	20.633,07	20.056,01	-3%	10.309.139	10.488.342	2%
<i>di cui: grano duro</i>	16	25	56%	335,39	170,05	-49%	175.444	54.673	-69%
<i>di cui: altri cereali</i>	3.784	3.547	-6%	20.947,69	20.759,53	-1%	7.378.314	7.309.759	-1%
Oleaginose	277	238	-14%	1.685,09	1.521,26	-10%	597.945	544.044	-9%
<i>di cui: soia</i>	271	226	-17%	1.623,80	1.480,86	-9%	580.248	530.533	-9%
<i>di cui: girasole</i>	9	14	56%	61,29	40,40	-34%	17.697	13.511	-24%
<i>di cui: colza</i>	0	0	0%	0,00	0,00	0%	-	-	0%
Proteiche	28	21	-25%	186,43	71,68	-62%	74.322	30.181	-59%
Consociate	4	1	-75%	3,13	1,00	-68%	1.122	358	-68%
Lino da fibra e canapa	1	1	0%	3,59	5,20	45%	1.287	2.081	62%
Lino non tessile	1	1	0%	1,54	0,12	-92%	552	43	-92%
Set-aside	722	746	3%	3.121,47	2.018,55	-35%	1.230.006	791.136	-36%
Risone	13	9	-31%	273,83	235,85	-14%	87.081	0	-100%
Ceci, vecce, lenticchie	1	0	-100%	2,70	0,00	-100%	489	-	-100%
Colture senza compensazione	5.076	5.059	0%	49.252,37	54.128,33	10%	-	-	

PAC: Beneficiari, Superfici, Compensazioni

BOLOGNA (037)	Beneficiari (n)			Superfici (Ha)			Compensazioni (€)		
	03	04	Δ %	03	04	Δ %	03	04	Δ %
Totale compensazioni	7.210	6.889	-4%	75.296,09	76.091,09	1%	28.452.506	28.737.203	1%
Cereali	7.061	6.759	-4%	64.864,31	67.331,62	4%	24.530.760	25.494.235	4%
<i>di cui: mais</i>	1.142	1.104	-3%	4.880,46	5.206,37	7%	1.665.553	2.180.370	31%
<i>di cui: grano duro</i>	745	755	1%	6.110,82	6.932,22	13%	2.575.793	2.619.006	2%
<i>di cui: altri cereali</i>	6.559	6.226	-5%	53.873,03	55.193,03	2%	20.289.413	20.694.859	2%
Oleaginose	409	333	-19%	4.163,40	3.499,13	-16%	1.602.291	1.331.052	-17%
<i>di cui: soia</i>	304	245	-19%	2.676,86	2.426,47	-9%	1.062.056	946.061	-11%
<i>di cui: girasole</i>	120	103	-14%	1.447,50	1.072,66	-26%	527.247	384.990	-27%
<i>di cui: colza</i>	3	0	-100%	39,04	0,00	-100%	12.988	-	-100%
Proteiche	185	186	1%	1.007,79	950,12	-6%	377.542	369.234	-2%
Consociate	0	3	0%	0,00	26,39	0%	-	8.108	0%
Lino da fibra e canapa	44	30	-32%	286,56	401,45	40%	111.702	151.827	36%
Lino non tessile	0	1	0%	0,00	0,73	0%	-	262	0%
Set-aside	838	891	6%	4.879,62	3.733,61	-23%	1.802.315	1.379.787	-23%
Risone	3	8	167%	78,88	133,13	69%	25.085	0	-100%
Ceci, vecce, lenticchie	4	5	25%	15,53	14,91	-4%	2.811	2.699	-4%
Colture senza compensazione	6.807	6.854	1%	91.380,80	100.708,25	10%	-	-	

PAC: Beneficiari, Superfici, Compensazioni

FERRARA(038)	Beneficiari (n)			Superfici (Ha)			Compensazioni (€)		
	03	04	Δ %	03	04	Δ %	03	04	Δ %
Totale compensazioni	7.023	6.737	-4%	111.403,74	100.076,49	-10%	46.642.080	42.031.833	-10%
Cereali	6.813	6.542	-4%	85.926,33	80.740,32	-6%	37.782.324	36.818.956	-3%
<i>di cui: mais</i>	5.855	5.678	-3%	56.353,71	54.968,00	-2%	27.668.810	28.206.167	2%
<i>di cui: grano duro</i>	792	682	-14%	5.348,75	4.586,30	-14%	2.021.609	1.516.661	-25%
<i>di cui: altri cereali</i>	3.011	2.747	-9%	24.223,87	21.186,02	-13%	8.091.905	7.096.128	-12%
Oleaginose	1.234	1.207	-2%	10.320,25	9.987,91	-3%	3.440.411	3.338.296	-3%
<i>di cui: soia</i>	1.141	1.127	-1%	9.074,86	9.284,22	2%	3.060.905	3.105.536	1%
<i>di cui: girasole</i>	137	113	-18%	1.245,39	703,69	-43%	379.506	232.760	-39%
<i>di cui: colza</i>	0	0	0%	0,00	0,00	0%	-	-	0%
Proteiche	15	11	-27%	183,79	122,74	-33%	82.215	54.290	-34%
Consociate	2	2	0%	4,65	3,97	-15%	1.526	1.303	-15%
Lino da fibra e canapa	14	15	7%	484,98	269,55	-44%	160.539	88.474	-45%
Lino non tessile	0	0	0%	0,00	0,00	0%	-	-	0%
Set-aside	1.925	1.940	1%	8.182,38	4.449,80	-46%	3.180.902	1.721.679	-46%
Risone	279	325	16%	6.230,32	4.453,39	-29%	1.981.304	0	-100%
Ceci, vecce, lenticchie	1	1	0%	71,04	48,81	-31%	12.858	8.835	-31%
Colture senza compensazione	6.759	6.711	-1%	70.267,05	59.745,59	-15%	-	-	

PAC: Beneficiari, Superfici, Compensazioni

RAVENNA(039)	Beneficiari (n)			Superfici (Ha)			Compensazioni (€)		
	03	04	Δ %	03	04	Δ %	03	04	Δ %
Totale compensazioni	4.539	4.281	-6%	37.288,00	36.314,03	-3%	12.813.758	12.758.912	0%
Cereali	4.439	4.181	-6%	31.657,02	30.862,91	-3%	10.791.726	10.899.661	1%
<i>di cui: mais</i>	1.373	921	-33%	5.510,30	4.032,83	-27%	1.604.779	1.565.779	-2%
<i>di cui: grano duro</i>	248	298	20%	2.208,18	2.760,51	25%	854.042	969.497	14%
<i>di cui: altri cereali</i>	3.848	3.752	-2%	23.938,54	24.069,57	1%	8.332.904	8.364.385	0%
Oleaginose	161	121	-25%	2.162,25	2.164,69	0%	755.594	754.872	0%
<i>di cui: soia</i>	75	60	-20%	758,20	725,08	-4%	266.819	254.212	-5%
<i>di cui: girasole</i>	97	67	-31%	1.404,05	1.439,61	3%	488.774	500.661	2%
<i>di cui: colza</i>	0	0	0%	0,00	0,00	0%	-	-	0%
Proteiche	245	250	2%	1.214,23	1.263,42	4%	475.608	499.046	5%
Consociate	0	0	0%	0,00	0,00	0%	-	-	0%
Lino da fibra e canapa	7	16	129%	49,62	217,85	339%	17.597	76.147	333%
Lino non tessile	0	0	0%	0,00	0,00	0%	-	-	0%
Set-aside	261	286	10%	2.204,88	1.649,10	-25%	773.234	529.186	-32%
Risone	0	6	0%	0,00	156,06	0%	-	0	0%
Ceci, vecce, lenticchie	0	0	0%	0,00	0,00	0%	-	-	0%
Colture senza compensazione	4.365	4.249	-3%	59.312,31	60.778,05	2%	-	-	

PAC: Beneficiari, Superfici, Compensazioni

FORLÌ-CESENA (040)	Beneficiari (n)			Superfici (Ha)			Compensazioni (€)		
	03	04	Δ %	03	04	Δ %	03	04	Δ %
Totale compensazioni	4.278	4.026	-6%	21.162,73	21.177,33	0%	5.507.959	5.448.071	-1%
Cereali	4.087	3.883	-5%	18.682,64	19.204,09	3%	4.867.151	4.935.223	1%
<i>di cui: mais</i>	407	342	-16%	1.128,81	855,90	-24%	397.497	321.496	-19%
<i>di cui: grano duro</i>	14	35	150%	184,79	564,57	206%	89.361	131.898	48%
<i>di cui: altri cereali</i>	3.939	3.758	-5%	17.369,04	17.783,62	2%	4.380.293	4.481.829	2%
Oleaginose	138	95	-31%	766,04	465,03	-39%	178.239	116.303	-35%
<i>di cui: soia</i>	2	4	100%	4,43	24,80	460%	1.361	8.113	496%
<i>di cui: girasole</i>	135	91	-33%	755,91	440,23	-42%	175.127	108.190	-38%
<i>di cui: colza</i>	2	0	-100%	5,70	0,00	-100%	1.751	-	-100%
Proteiche	363	323	-11%	986,74	751,60	-24%	286.559	245.047	-14%
Consociate	0	0	0%	0,00	0,00	0%	-	-	0%
Lino da fibra e canapa	0	2	0%	0,00	2,82	0%	-	518	0%
Lino non tessile	0	2	0%	0,00	2,72	0%	-	609	0%
Set-aside	127	122	-4%	725,09	598,29	-17%	175.609	150.227	-14%
Risone	0	4	0%	0,00	151,98	0%	-	0	0%
Ceci, vecce, lenticchie	2	1	-50%	2,22	0,80	-64%	402	145	-64%
Colture senza compensazione	3.990	4.003	0%	48.383,26	65.638,16	36%	-	-	

PAC: Beneficiari, Superfici, Compensazioni

RIMINI (099)	Beneficiari (n)			Superfici (Ha)			Compensazioni (€)		
	03	04	Δ %	03	04	Δ %	03	04	Δ %
Totale compensazioni	1.911	1.780	-7%	9.068,33	9.403,89	4%	2.452.452	2.488.727	1%
Cereali	1.868	1.726	-8%	8.163,20	8.617,95	6%	2.206.664	2.257.058	2%
<i>di cui: mais</i>	314	279	-11%	463,11	352,12	-24%	153.946	123.262	-20%
<i>di cui: grano duro</i>	33	54	64%	267,14	413,61	55%	114.576	98.152	-14%
<i>di cui: altri cereali</i>	1.810	1.677	-7%	7.432,95	7.852,22	6%	1.938.142	2.035.644	5%
Oleaginose	78	51	-35%	345,05	188,96	-45%	87.187	51.583	-41%
<i>di cui: soia</i>	0	1	0%	0,00	8,32	0%	-	3.329	0%
<i>di cui: girasole</i>	78	50	-36%	345,05	180,64	-48%	87.187	48.254	-45%
<i>di cui: colza</i>	0	0	0%	0,00	0,00	0%	-	-	0%
Proteiche	129	156	21%	284,74	304,44	7%	81.720	100.443	23%
Consociate	0	0	0%	0,00	0,00	0%	-	-	0%
Lino da fibra e canapa	2	1	-50%	6,58	10,80	64%	2.022	3.318	64%
Lino non tessile	0	0	0%	0,00	0,00	0%	-	-	0%
Set-aside	46	58	26%	268,26	280,26	4%	74.769	76.056	2%
Risone	0	0	0%	0,00	0,00	0%	-	-	0%
Ceci, vecce, lenticchie	2	1	-50%	0,50	1,48	196%	91	268	196%
Colture senza compensazione	1.691	1.775	5%	9.930,10	17.104,93	72%	-	-	