

## Osservatorio sul Turismo dell'Emilia-Romagna

# IL MOVIMENTO TURISTICO MAGGIO-GIUGNO 2018 SULLA RIVIERA DELL'EMILIA-ROMAGNA

Il movimento turistico rilevato per la **Riviera dell'Emilia-Romagna** nel bimestre **maggio-giugno** si è chiuso positivamente, con un incremento degli arrivi del +8,3% e delle presenze del +6,9% (dati provvisori).

RIVIERA E-R MAGGIO-GIUGNO	ARRIVI			PRESENZE		
	2017	2018	Var. 18-17	2017	2018	Var. 18-17
ITALIANI	1.388.000	<b>1.481.000</b>	<b>6,7%</b>	6.610.000	<b>6.908.000</b>	<b>4,5%</b>
STRANIERI	316.000	<b>365.000</b>	<b>15,5%</b>	1.903.000	<b>2.191.000</b>	<b>15,1%</b>
TOTALE	1.704.000	<b>1.846.000</b>	<b>8,3%</b>	8.513.000	<b>9.099.000</b>	<b>6,9%</b>

Fonte: Elaborazione dell'Osservatorio sul turismo dell'Emilia-Romagna – dati provvisori

In crescita la componente italiana della domanda (+6,7% di arrivi, +4,5% di presenze), ma ancor più quella internazionale (+15,5% di arrivi, +15,1% di presenze).

### LE USCITE AUTOSTRADALI 2018 IN RIVIERA

MAGGIO-GIUGNO	2017	2018	% 18/17
FERRARA SUD	551.775	585.630	<b>+6,1%</b>
RAVENNA	477.874	485.425	<b>+1,6%</b>
FORLI'	542.641	556.551	<b>+2,6%</b>
CESENA NORD	516.590	512.496	<b>-0,8%</b>
CESENA	394.380	405.670	<b>+2,9%</b>
VALLE RUBICONE	250.226	266.048	<b>+6,3%</b>
RIMINI NORD	517.432	527.051	<b>+1,9%</b>
RIMINI SUD	798.973	816.316	<b>+2,2%</b>
RICCIONE	510.724	534.123	<b>+4,6%</b>
CATTOLICA	515.612	533.619	<b>+3,5%</b>
<b>TOTALE RIVIERA</b>	<b>5.076.227</b>	<b>5.222.929</b>	<b>+2,9%</b>

Osservatorio sul turismo dell'Emilia-Romagna su dati Autostrade per l'Italia S.p.A. Dati provvisori

A conferma del buon andamento di questa prima parte dell'estate, il movimento degli autoveicoli in uscita ai **caselli autostradali della Riviera** dell'Emilia-Romagna nel medesimo periodo (maggio-giugno) registra una crescita complessiva del **+2,9%** rispetto allo stesso periodo dello scorso anno.



Il dettaglio dei singoli caselli della Riviera evidenzia una crescita positiva diffusa del movimento *da e per* le destinazioni regionali, con performance più accentuate rispetto alla media nei caselli di Ferrara Sud (+6,1%), Valle del Rubicone (+6,3%), Riccione (+4,6%) e Cattolica (+3,5%).

Dopo un inizio d'anno contraddittorio, dunque, ora la crescita del movimento autostradale verso la Riviera sembra seguire un trend positivo.

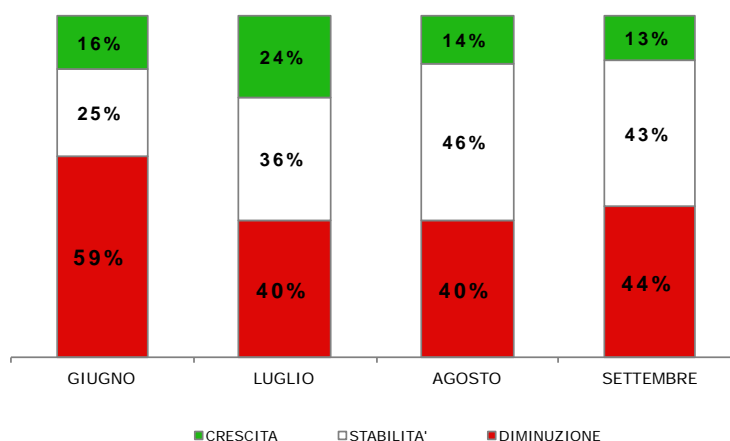
#### LE USCITE AUTOSTRADALI 2018 IN RIVIERA

Gennaio 2018	+7,2%
Febbraio 2018	-6,6%
Marzo 2018	-5,4%
Aprile 2018	+0,4%
Maggio 2018	+3,4%
Giugno 2018	+2,4%
<b>TOTALE Gennaio-Giugno 2018</b>	<b>+0,4%</b>

Osservatorio sul turismo dell'Emilia-Romagna su dati Autostrade per l'Italia S.p.A. Dati provvisori

Infine, riguardo alle previsioni per il prosieguo dell'estate, il periodico sondaggio effettuato da Trademark Italia per l'Osservatorio sul Turismo Regionale interpellando un vasto panel di operatori del sistema ricettivo della Riviera, evidenzia il prevalente ottimismo dell'offerta rispetto all'attuale congiuntura. Non si evincono palesi preoccupazioni per l'estate 2018.

#### PREVISIONI PER LA STAGIONE ESTIVA 2018






Fonte: Elaborazione TMI per l'Osservatorio sul Turismo dell'Emilia-Romagna

Anche nell'estate 2018 la meteorologia influisce sensibilmente sul bilancio turistico della Riviera, con temperature (reali e percepite) superiori alla media storica del periodo accompagnate, tuttavia, da un'elevata instabilità che comporta, in taluni casi, fenomeni estremi.

Nel complesso del bimestre maggio-giugno si confermano sia le giornate di sole (+1

rispetto al 2017) che quelle variabili (-1) e con tempo “turisticamente brutto” (nuvoloso/pioggia =).

### ANDAMENTO METEO 2018

MESE			
Maggio	21 gg. (+1)	6 gg. (=)	4 gg. (-1)
Giugno	25 gg. (=)	1 g. (-1)	4 gg. (+1)
<b>MAG-GIU 2018</b>	<b>46 gg.</b>	<b>7 gg.</b>	<b>8 gg.</b>
MAG-GIU 2017	45 gg.	8 gg.	8 gg.
<b>Diff. 2018/2017</b>	<b>+1 g.</b>	<b>-1 g.</b>	<b>=</b>

*Osservazioni quotidiane ex-post della situazione meteo della Riviera dell'Emilia-Romagna*

L'incremento del movimento autostradale a maggio e giugno conferma che il tempo turisticamente bello ha spinto gli italiani residenti nei centri urbani del centro-nord Italia ad aumentare i movimenti verso la Riviera.