



UNIONCAMERE
EMILIA-ROMAGNA

Imprese Femminili

30 giugno 2020

I dati del Registro delle imprese
delle Camere di commercio
dell'Emilia-Romagna

<http://www.ucer.camcom.it>

Il quadro regionale

Al 30 giugno 2020 le imprese femminili attive risultavano 84.336, pari al 21,2 per cento del totale delle imprese regionali. La consistenza delle imprese in rosa ha subito una nuova leggera flessione (-525 unità, pari a un -0,6 per cento) rispetto alla stessa data del 2019, con una lieve accelerazione della flessione. Va solo lievemente peggio per le imprese non femminili, che sono diminuite di 2.386 unità (-0,8 per cento). È quanto emerge dai dati del Registro delle imprese delle Camere di commercio di fonte InfoCamere elaborati da Unioncamere Emilia-Romagna.

In Italia nello stesso periodo le imprese femminili sono solo lievemente diminuite (-0,3 per cento) e le imprese non femminili hanno subito una flessione ancora più contenuta (-0,1 per cento). La quota nazionale di imprese femminili è comunque rimasta stabile (22,6 per cento) e si mantiene più elevata di quella regionale. Questa quota più elevata trova spiegazione nell'alta rappresentanza femminile tra le imprese dell'Italia meridionale.

Le imprese in rosa sono aumentate solo in quattro regioni italiane. L'incremento è stato più rapido in Trentino-Alto Adige (+1,7 per cento). Tra le regioni che hanno registrato una riduzione delle imprese femminili, la discesa è risultata più rapida in Molise (-2,2 per cento) e in Friuli-Venezia Giulia (-1,9 per cento). Nelle regioni con le quali l'Emilia-Romagna più spesso si confronta, le imprese femminili risultano in lieve diminuzione in Lombardia (-0,3 per cento) e Veneto (-0,4 per cento), mentre subiscono una flessione più marcata in Piemonte (-0,8 per cento) e Toscana (-0,9 per cento).

La forma giuridica

Continua la crescita della consistenza delle società di capitale che deriva soprattutto dall'attrattività della normativa delle società a responsabilità limitata semplificata.

Nonostante la leggera flessione delle imprese femminili, le società di capitale sono notevolmente aumentate (+400 unità, pari a un +2,6 per cento). Anche tra le imprese non femminili, la crescita delle società di capitale è stata sostenuta (+2,5 per

cento). Data l'attrattività della normativa citata, a fare da contraltare alla tendenza positiva delle società di capitale sono state la rapida riduzione delle società di persone (-325 unità, -2,6 per cento) e la più lenta, ma più ampia flessione delle ditte individuali (-1,1 per cento, -597 unità), che mostrano una tendenza negativa dal primo trimestre 2017. Le cooperative e i consorzi sono rimaste sostanzialmente quasi invariate (-0,2 per cento).

A livello nazionale, l'andamento delle imprese femminili analizzato per forma giuridica ha messo in luce una crescita ben più sostenuta di quella regionale per le società di capitale (+4,0 per cento). Rispetto alle analoghe rilevazioni in ambito regionale, non appaiono invece sostanzialmente diverse sia la diminuzione delle società di persone (-2,8 per cento), sia la flessione delle ditte individuali (-1,1 per cento), mentre è più accentuata la flessione delle cooperative e dei consorzi (-0,6 per cento).

I settori di attività economica

La flessione delle imprese femminili deriva dalla composizione di tendenze ampiamente divergenti. Da un lato, quella positiva dell'insieme degli altri servizi (escluso il commercio) e delle costruzioni, dall'altro, quella negativa derivante soprattutto dalla riduzione della base imprenditoriale nel commercio, nell'agricoltura e in misura sensibilmente minore nell'industria.

In particolare, le imprese del complesso dei servizi perdono 192 unità (-0,3 per cento), nonostante siano risultate positive le variazioni riferite a quasi tutti i settori di attività dei servizi, con le sole determinanti eccezioni dell'insieme del commercio (-511 unità, -2,3 per cento), dovuta al crollo del dettaglio (-511 unità, -3,1 per cento), e dei servizi di alloggio e ristorazione (-117 unità, -1,2 per cento). In particolare, quest'ultimo settore ha risentito delle conseguenze della pandemia, che ha portato nel primo trimestre a un'inversione in negativo della precedente tendenza positiva e nel secondo trimestre a un'accentuazione della flessione.

I contributi positivi più rilevanti per l'imprenditoria femminile sono giunti, in primo luogo, dalle attività immobiliari (+133 unità, +2,3 per cento). In seconda battuta, dalle attività professionali, scientifiche e tecniche (+110 unità, +3,4 per cento), un

incremento determinato da un sensibile aumento dalle imprese con attività di direzione aziendale e di consulenza gestionale (+53 unità, +6,0 per cento) e dalla crescita delle altre attività professionali, scientifiche e tecniche (+38 unità, +3,1 per cento). Quindi vengono i contributi dal settore dei servizi di noleggio, agenzie viaggio e servizi alle imprese (74 unità, +2,0 per cento), dovuto ai servizi per edifici e paesaggio (+59 unità, +3,3 per cento) e ai servizi di supporto per le funzioni d'ufficio e altri servizi di supporto alle imprese (28 unità, +2,0 per cento), e dalle attività finanziarie e assicurative (+64 unità, +3,4 per cento).

In senso opposto, al di fuori del settore dei servizi, il più ampio contributo negativo è giunto dalle imprese dell'agricoltura con la perdita di 246 unità (-2,0 per cento) da attribuire al tessuto imprenditoriale agricolo. Si mantiene ampia la contrazione della consistenza delle imprese manifatturiere femminili (-1,5 per cento, -109 unità).

Questa è determinata dalle industrie della moda (-120 unità, -4,3 per cento), mentre gli unici settori a registrare un aumento degno di nota sono quelli della fabbricazione di prodotti in metallo, esclusi i macchinari (+19 unità), dell'industria alimentare (+15 unità), della riparazione, manutenzione e installazione di macchine (+6,5 per cento).

Anche la leggera flessione delle imprese femminili in ambito nazionale è il risultato della composizione di una tendenza negativa derivante dalla flessione delle imprese dell'insieme del commercio (-2,1 per cento), dell'agricoltura (-1,5 per cento) e dell'industria in senso stretto (-0,9 per cento), con una tendenza positiva da attribuire marginalmente alle costruzioni, ma soprattutto all'aggregato degli altri servizi escluso il commercio (+1,5 per cento), nel quale tutti i settori mostrano un aumento delle imprese.

Ulteriori approfondimenti

Analisi <http://www.ucer.camcom.it/studi-ricerche/analisi/imprenditoria-femminile/>

Dati nazionali, regionali e provinciali
<http://www.ucer.camcom.it/studi-ricerche/dati/bd/registro-imprese/imprese-attive-femminili>

I nostri feed RSS

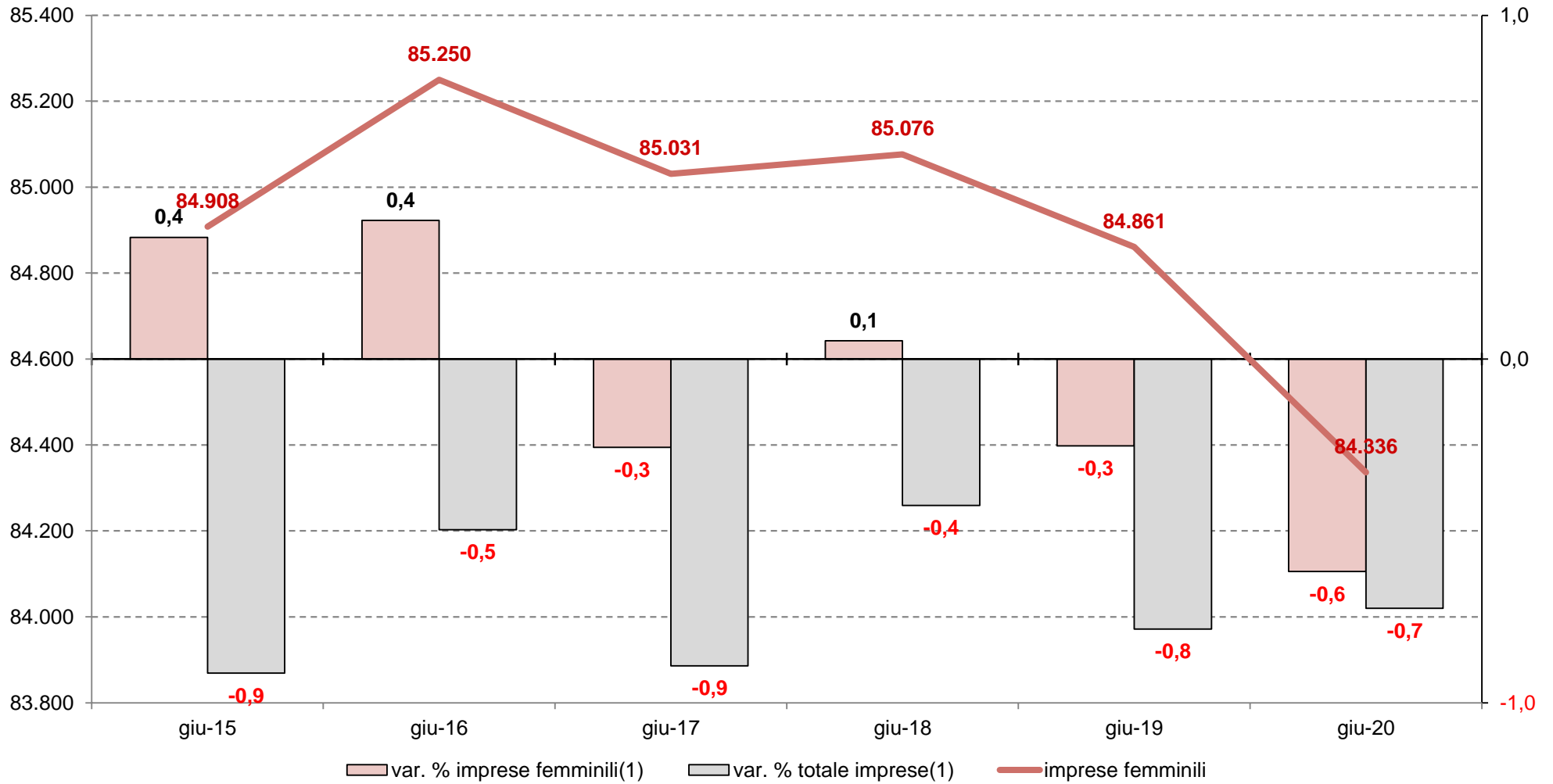
Notizie del Centro Studi <http://www.ucer.camcom.it/studi-ricerche/news>

Aggiornamenti della Banca Dati.
<http://www.ucer.camcom.it/studi-ricerche/aggiornamenti-banca-dati>

Indice delle tavole

	Pag.
Numero delle imprese femminili e tasso di variazione tendenziale delle imprese femminili e del totale delle imprese. Emilia-Rom	5
Numero delle imprese non femminili e tasso di variazione tendenziale delle imprese non femminili e del totale delle imprese. En	6
Serie storica della differenza tendenziale(1) delle imprese attive femminili per forma giuridica delle imprese.	7
Composizione per forma giuridica delle imprese attive femminili e non femminili, (quote percentuali). Emilia-Romagna	8
Serie storica della differenza tendenziale(1) delle imprese attive femminili per settore di attività delle imprese.	9
Composizione per settore di attività economica delle imprese attive femminili e non femminili, (quote percentuali). Emilia-Roma	10
Imprese attive femminili in Emilia-Romagna, tasso di variazione per forma giuridica e macro settore di attività.	11
Imprese attive femminili, non femminili e totali, stock, quote e variazione. Regioni italiane	12
Imprese attive femminili, non femminili e totali per forma giuridica, stock, quote e variazione. Emilia-Romagna e Italia	13
Imprese attive femminili, non femminili e totali per macro-settore di attività economica, stock, quote e variazione. Emilia-Romag	14
Imprese attive femminili, non femminili e totali per divisione di attività economica, stock, quote e variazione. Emilia-Romagna	15
Imprese attive femminili, non femminili e totali per divisione di attività economica, stock, quote e variazione. Italia	16
Imprese attive femminili, non femminili e totali per sezione di attività economica, stock, quote e variazione. Emilia-Romagna	17
Analisi e banca dati Unioncamere Emilia-Romagna	21

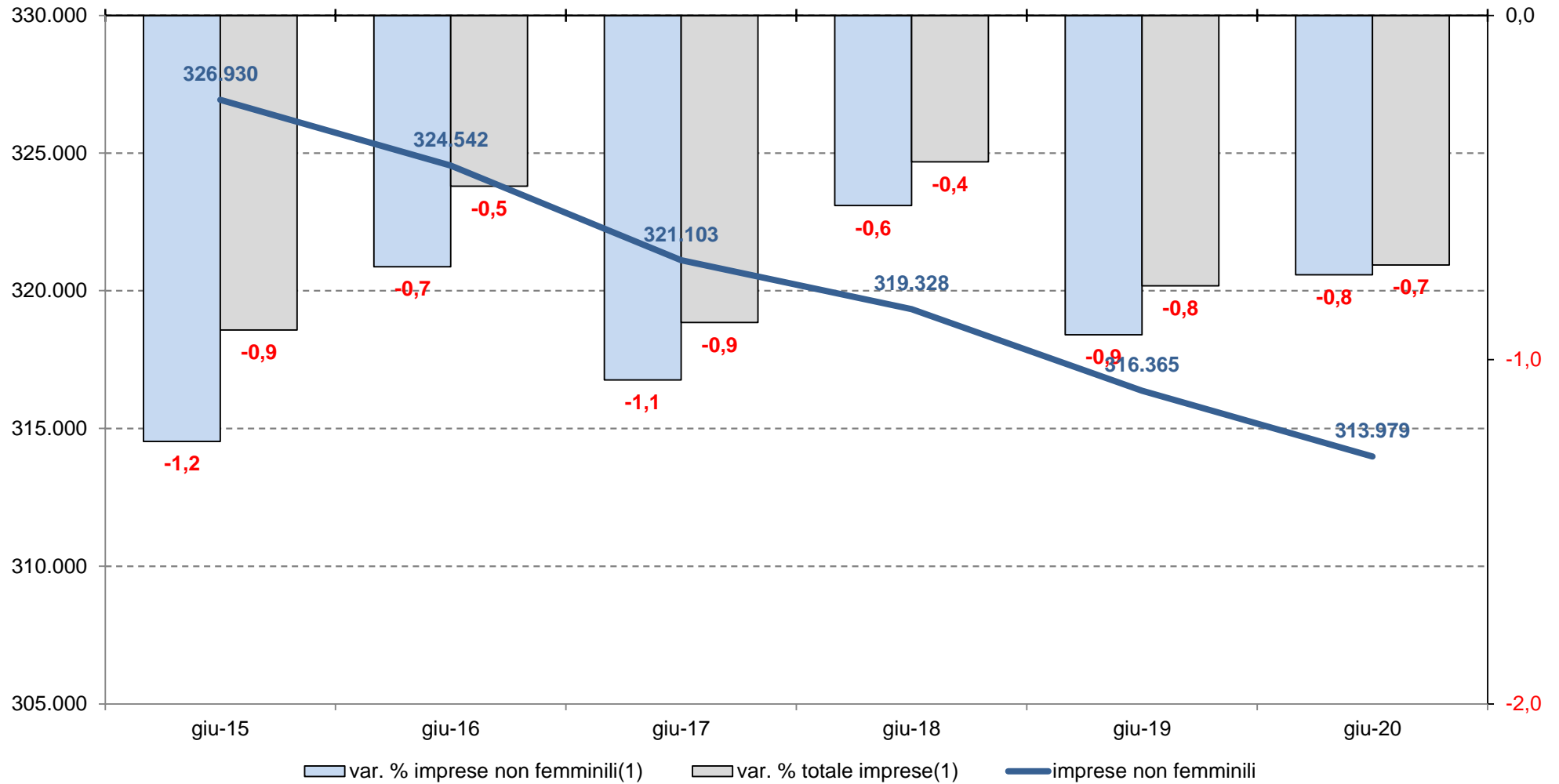
Numero delle imprese femminili e tasso di variazione tendenziale delle imprese femminili e del totale delle imprese. Emilia-Romagna



(1) Tasso di variazione percentuale tendenziale (sullo stesso periodo dell'anno precedente).

Elaborazioni Unioncamere Emilia-Romagna su dati InfoCamere Movimprese

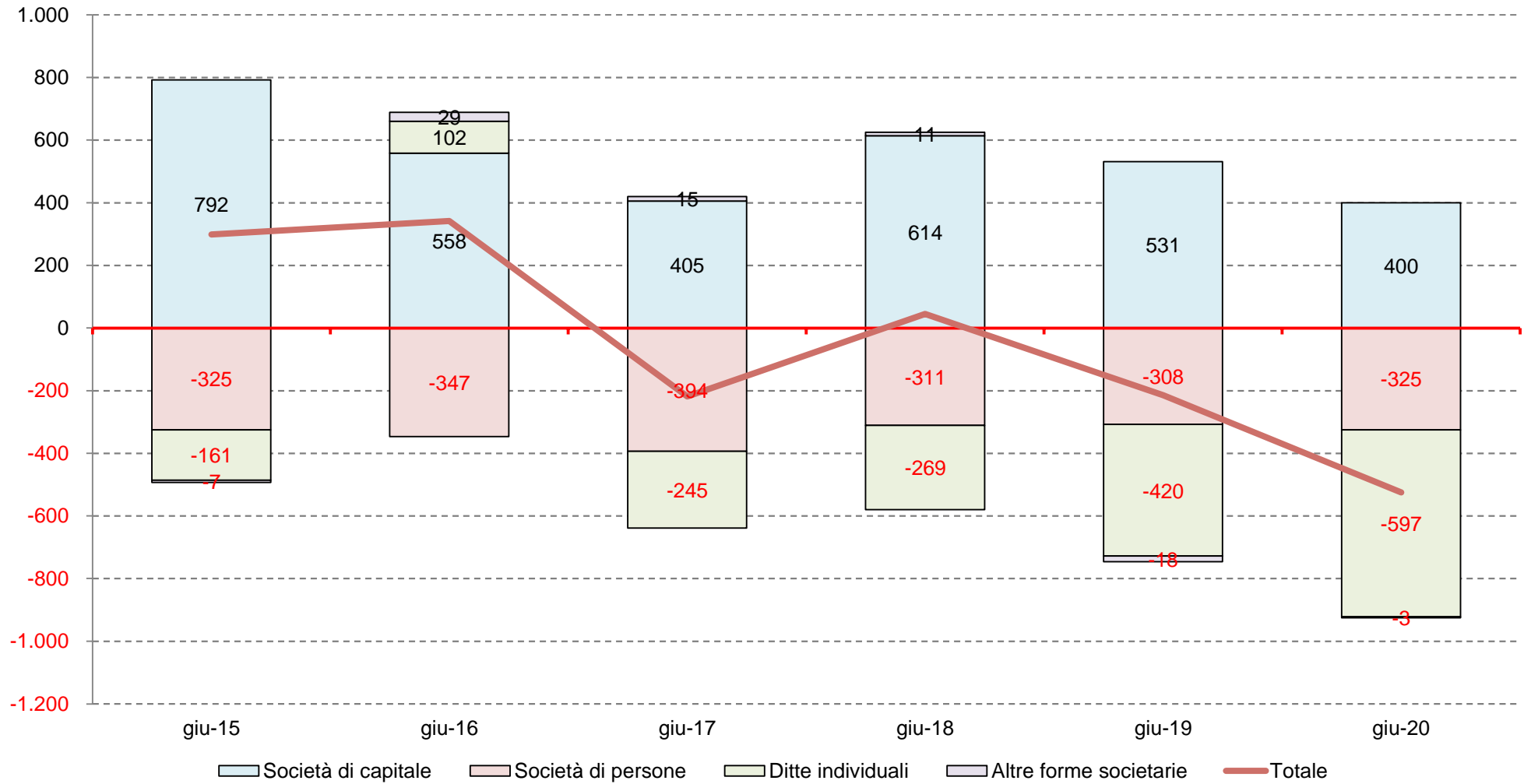
Numero delle imprese non femminili e tasso di variazione tendenziale delle imprese non femminili e del totale delle imprese. Emilia-Romagna



(1) Tasso di variazione percentuale tendenziale (sullo stesso periodo dell'anno precedente).

Elaborazioni Unioncamere Emilia-Romagna su dati InfoCamere Movimprese

Serie storica della differenza tendenziale(1) delle imprese attive femminili per forma giuridica delle imprese.

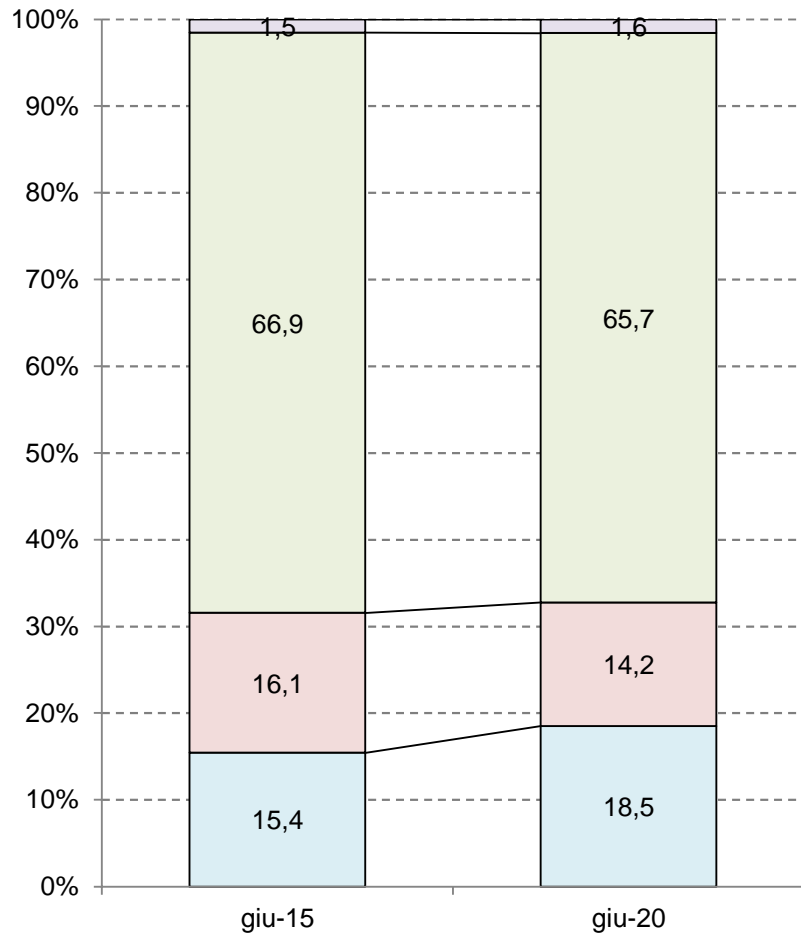


(1) Differenza rispetto allo stesso periodo dell'anno precedente.

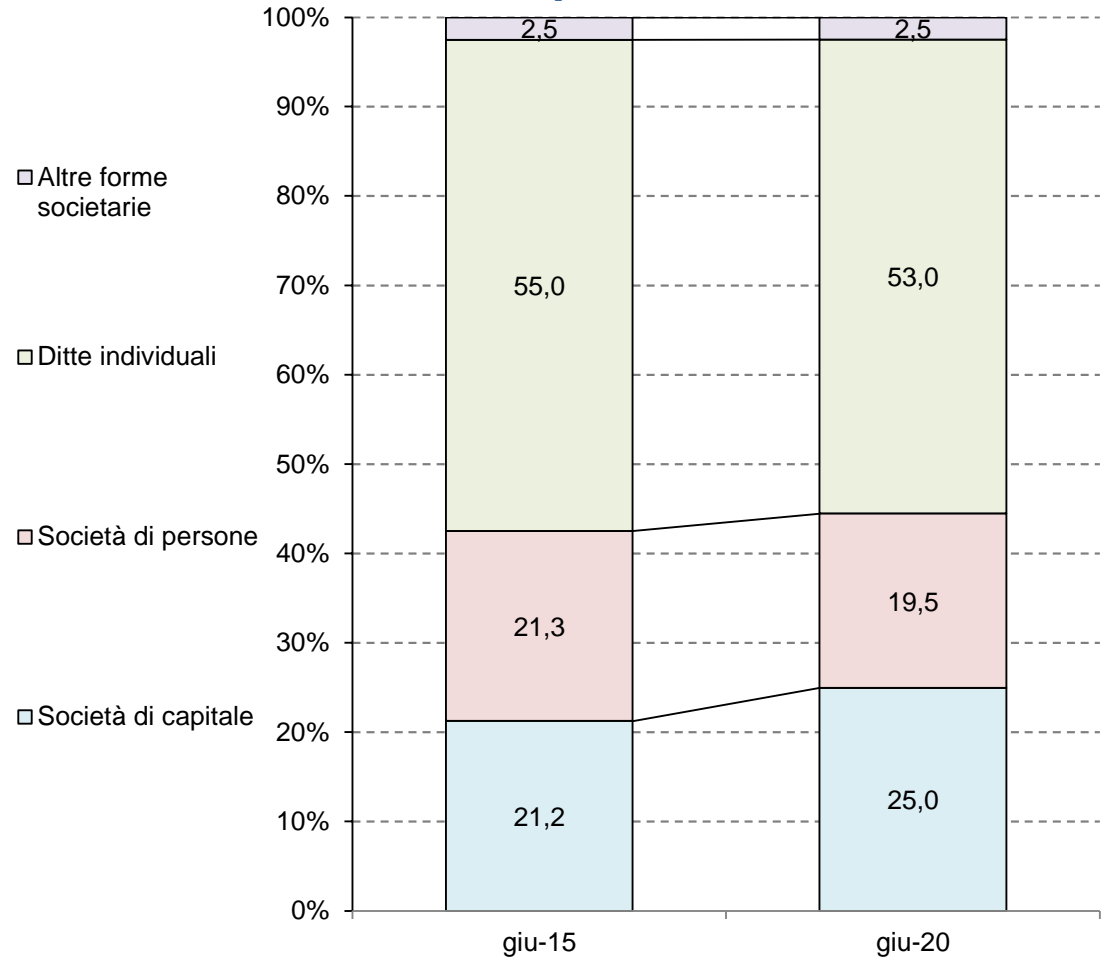
Elaborazioni Unioncamere Emilia-Romagna su dati InfoCamere Movimprese

Composizione per forma giuridica delle imprese attive femminili e non femminili, (quote percentuali). Emilia-Romagna

Imprese femminili

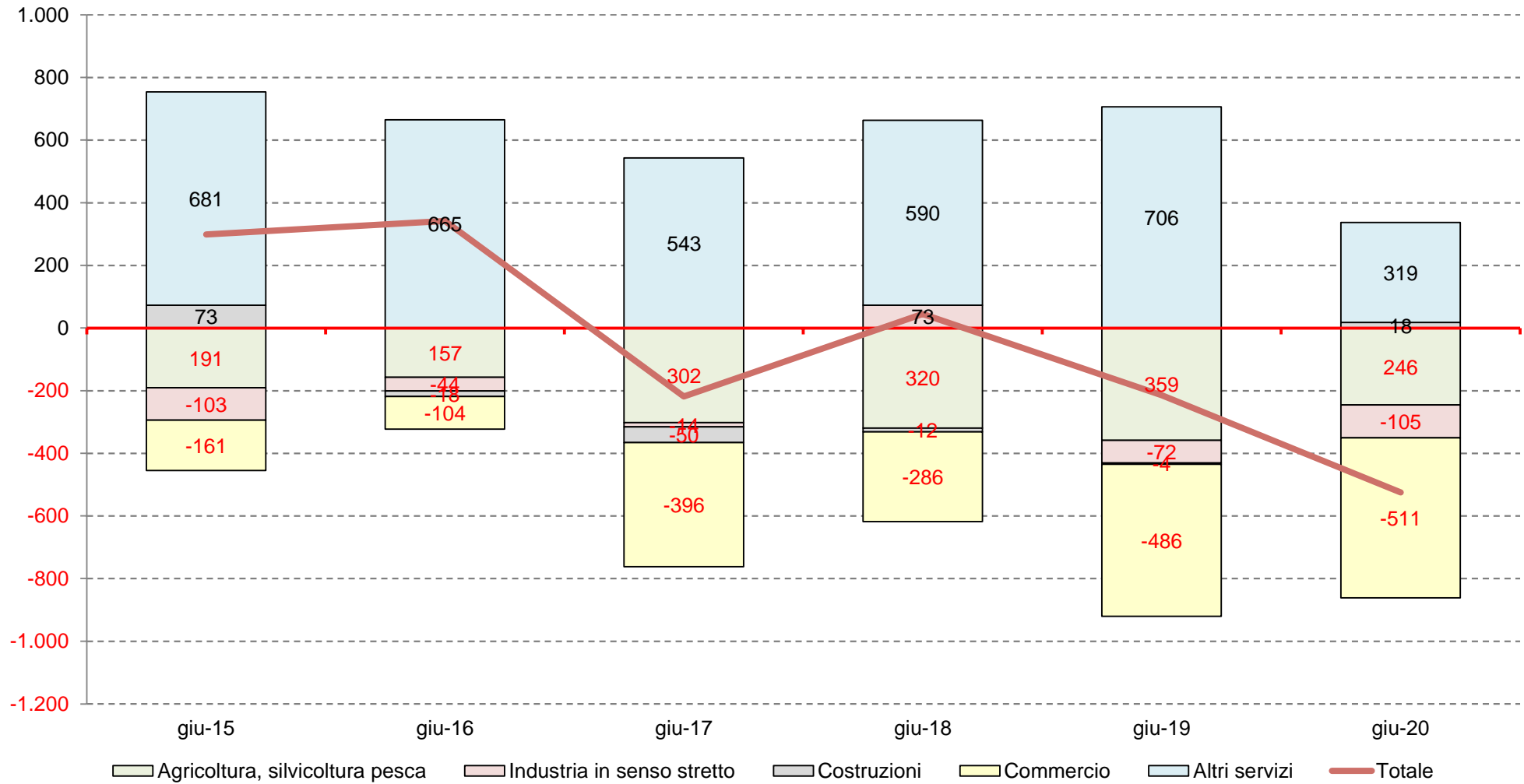


Imprese non femminili



Elaborazioni Unioncamere Emilia-Romagna su dati InfoCamere Movimprese

Serie storica della differenza tendenziale(1) delle imprese attive femminili per settore di attività delle imprese.

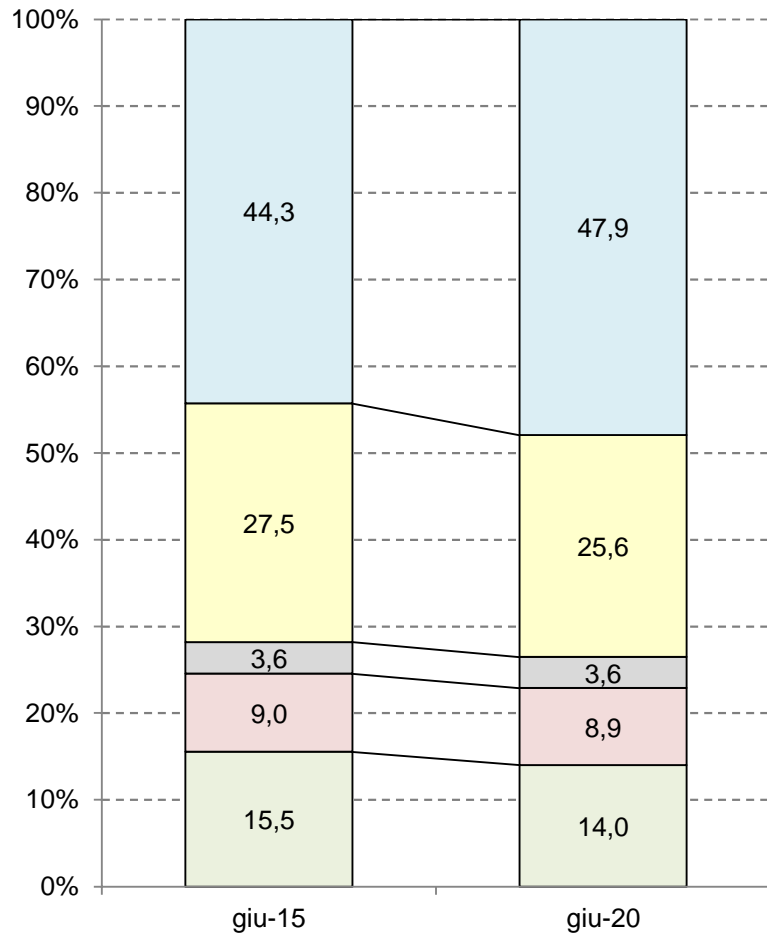


(1) Differenza rispetto allo stesso periodo dell'anno precedente.

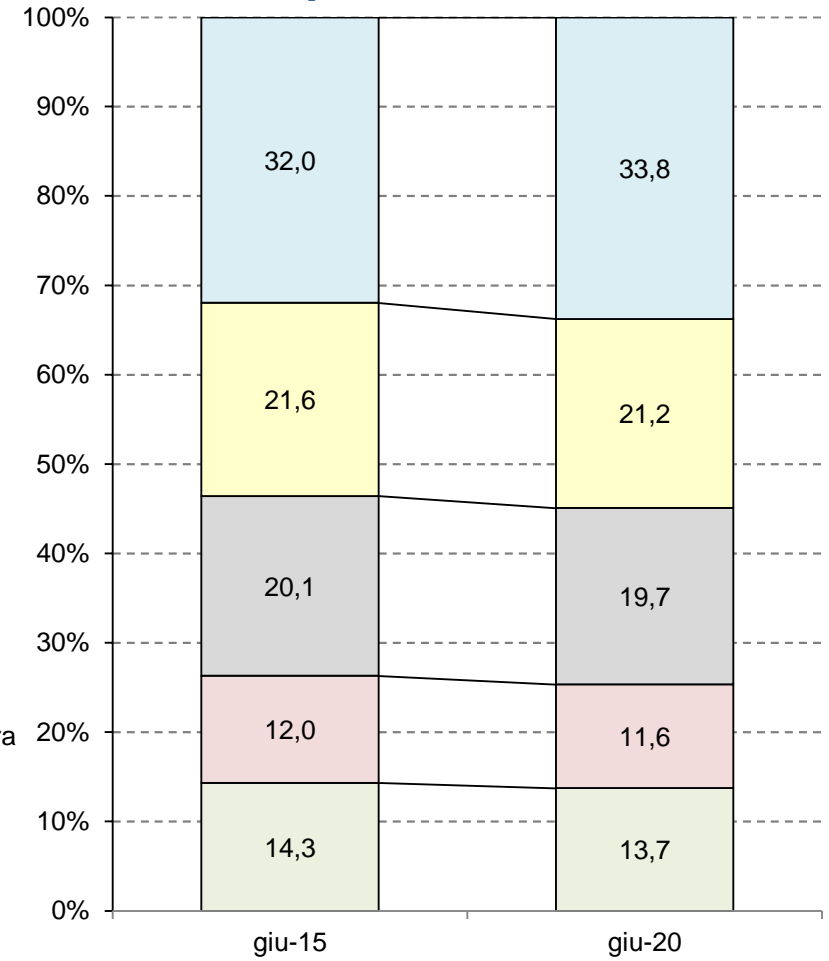
Elaborazioni Unioncamere Emilia-Romagna su dati InfoCamere Movimprese

Composizione per settore di attività economica delle imprese attive femminili e non femminili, (quote percentuali). Emilia-Romagna

Imprese femminili

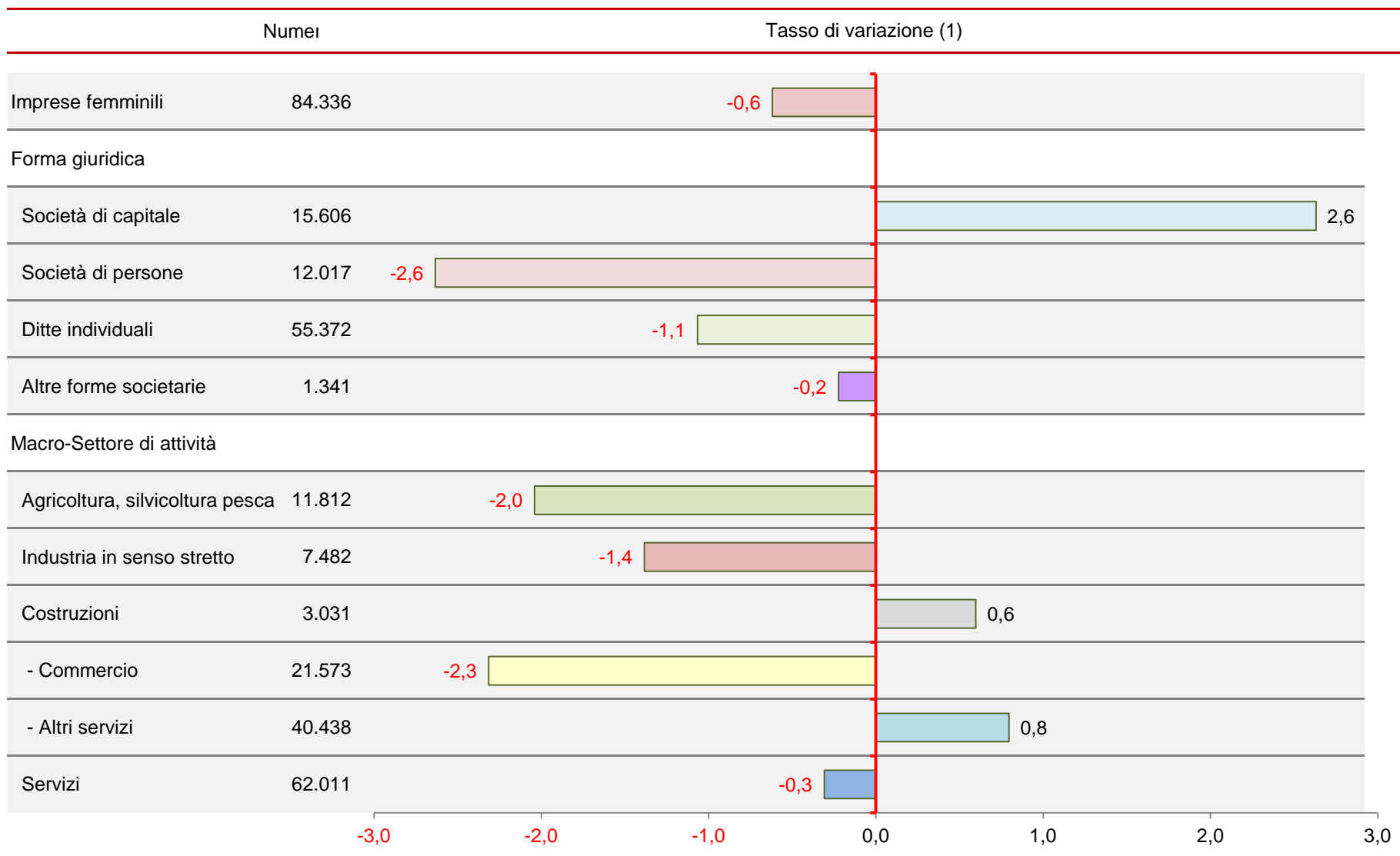


Imprese non femminili



Elaborazioni Unioncamere Emilia-Romagna su dati InfoCamere Movimprese

Imprese attive femminili in Emilia-Romagna, tasso di variazione per forma giuridica e macro settore di attività.



(1) Tasso di variazione percentuale tendenziale (sullo stesso periodo dell'anno precedente).

Elaborazioni Unioncamere Emilia-Romagna su dati InfoCamere Movimprese

Imprese attive femminili, non femminili e totali, stock, quote e variazione. Regioni italiane

Regioni	Imprese femminili					Imprese non femminili				Totale imprese			
	Stock			Flusso		Stock		Flusso		Stock		Flusso	
	Unità	Quota	Quota	Unità	Tasso	Unità	Quota	Unità	Tasso	Unità	Quota	Unità	Tasso
		femm. (1)	settore (2)	(3)	(4)		settore (2)	(3)	(4)		settore (2)	(3)	(4)
ABRUZZO	33.790	26,7	2,9	-97	-0,3	92.663	2,3	-35	-0,0	126.453	2,5	-132	-0,1
BASILICATA	14.533	27,5	1,3	-133	-0,9	38.237	1,0	116	0,3	52.770	1,0	-17	-0,0
CALABRIA	38.613	24,2	3,3	-113	-0,3	120.741	3,0	130	0,1	159.354	3,1	17	0,0
CAMPANIA	116.966	23,8	10,1	574	0,5	375.106	9,4	2.941	0,8	492.072	9,6	3.515	0,7
EMILIA ROMAGNA	84.336	21,2	7,3	-525	-0,6	313.979	7,9	-2.386	-0,8	398.315	7,8	-2.911	-0,7
FRIULI-VENEZIA GIULIA	20.476	23,2	1,8	-396	-1,9	67.967	1,7	-573	-0,8	88.443	1,7	-969	-1,1
LAZIO	117.520	23,5	10,1	571	0,5	383.096	9,6	3.513	0,9	500.616	9,8	4.084	0,8
LIGURIA	31.046	22,9	2,7	-431	-1,4	104.324	2,6	-603	-0,6	135.370	2,6	-1.034	-0,8
LOMBARDIA	157.491	19,4	13,6	-486	-0,3	653.733	16,5	-4.509	-0,7	811.224	15,8	-4.995	-0,6
MARCHE	34.320	23,5	3,0	-562	-1,6	111.720	2,8	-1.120	-1,0	146.040	2,8	-1.682	-1,1
MOLISE	8.693	28,4	0,7	-192	-2,2	21.878	0,6	-104	-0,5	30.571	0,6	-296	-1,0
PIEMONTE	86.591	22,8	7,5	-723	-0,8	292.396	7,4	-2.246	-0,8	378.987	7,4	-2.969	-0,8
PUGLIA	77.285	23,6	6,7	-143	-0,2	249.848	6,3	986	0,4	327.133	6,4	843	0,3
SARDEGNA	33.253	23,2	2,9	-180	-0,5	109.931	2,8	216	0,2	143.184	2,8	36	0,0
SICILIA	92.848	25,0	8,0	370	0,4	278.322	7,0	1.833	0,7	371.170	7,2	2.203	0,6
TOSCANA	83.467	23,8	7,2	-722	-0,9	267.337	6,7	-1.539	-0,6	350.804	6,8	-2.261	-0,6
TRENTINO - ALTO ADIGE	18.737	18,4	1,6	312	1,7	83.319	2,1	57	0,1	102.056	2,0	369	0,4
UMBRIA	20.464	25,7	1,8	-89	-0,4	59.212	1,5	-25	-0,0	79.676	1,6	-114	-0,1
VALLE D'AOSTA	2.620	24,1	0,2	-38	-1,4	8.245	0,2	-33	-0,4	10.865	0,2	-71	-0,6
VENETO	88.067	20,5	7,6	-366	-0,4	340.711	8,6	-2.316	-0,7	428.778	8,4	-2.682	-0,6
ITALIA	1.161.116	22,6	100,0	-3.369	-0,3	3.972.765	100,0	-5.697	-0,1	5.133.881	100,0	-9.066	-0,2

(1) Quota percentuale sul totale delle attive della stessa regione. (2) Composizione percentuale tra le regioni. (3) Variazione assoluta (sullo stesso periodo dell'anno precedente). (4) Tasso di variazione percentuale tendenziale (sullo stesso periodo dell'anno precedente).

Elaborazioni Unioncamere Emilia-Romagna su dati InfoCamere Movimprese

Imprese attive femminili, non femminili e totali per forma giuridica, stock, quote e variazione. Emilia-Romagna e Italia

Classe di natura giuridica	Imprese femminili					Imprese non femminili				Totale imprese			
	Stock		Flusso			Stock		Flusso		Stock		Flusso	
	Unità	Quota	Quota	Unità	Tasso	Unità	Quota	Unità	Tasso	Unità	Quota	Unità	Tasso
	femm. (1)	settore (2)	(2)	(3)	(4)	settore (2)	(2)	(3)	(4)	settore (2)	(2)	(3)	(4)
Emilia-Romagna													
Società di capitale	15.606	16,6	18,5	400	2,6	78.339	25,0	1.943	2,5	93.945	23,6	2.343	2,6
Società di persone	12.017	16,4	14,2	-325	-2,6	61.266	19,5	-1.652	-2,6	73.283	18,4	-1.977	-2,6
Ditte individuali	55.372	25,0	65,7	-597	-1,1	166.525	53,0	-2.536	-1,5	221.897	55,7	-3.133	-1,4
Altre forme societarie	1.341	14,6	1,6	-3	-0,2	7.849	2,5	-141	-1,8	9.190	2,3	-144	-1,5
Totale	84.336	21,2	100,0	-525	-0,6	313.979	100,0	-2.386	-0,8	398.315	100,0	-2.911	-0,7
Italia													
Società di capitale	227.147	18,2	19,6	8.656	4,0	1.019.105	25,7	31.195	3,2	1.246.252	24,3	39.851	3,3
Società di persone	116.790	15,7	10,1	-3.303	-2,8	629.324	15,8	-15.851	-2,5	746.114	14,5	-19.154	-2,5
Ditte individuali	791.460	26,3	68,2	-8.560	-1,1	2.217.977	55,8	-20.455	-0,9	3.009.437	58,6	-29.015	-1,0
Altre forme societarie	25.719	19,5	2,2	-162	-0,6	106.359	2,7	-586	-0,5	132.078	2,6	-748	-0,6
Totale	1.161.116	22,6	100,0	-3.369	-0,3	3.972.765	100,0	-5.697	-0,1	5.133.881	100,0	-9.066	-0,2

(1) Quota percentuale sul totale delle attive della stessa classe di natura giuridica. (2) Composizione percentuale tra le classi di natura giuridica. (3) Variazione assoluta (sullo stesso periodo dell'anno precedente). (4) Tasso di variazione percentuale tendenziale (sullo stesso periodo dell'anno precedente).

Elaborazioni Unioncamere Emilia-Romagna su dati InfoCamere Movimprese

Imprese attive femminili, non femminili e totali per macro-settore di attività economica, stock, quote e variazione. Emilia-Romagna e Italia

Macro-settori di attività	Imprese femminili					Imprese non femminili				Totale imprese			
	Stock		Flusso			Stock		Flusso		Stock		Flusso	
	Unità	Quota	Quota	Unità	Tasso	Unità	Quota	Unità	Tasso	Unità	Quota	Unità	Tasso
	femm. (1)	settore (2)	(2)	(3)	(4)	settore (2)	(2)	(3)	(4)	settore (2)	(2)	(3)	(4)
Emilia-Romagna													
Agricoltura, silvicoltura pesca	11.812	21,5	14,0	-246	-2,0	43.069	13,7	-823	-1,9	54.881	13,8	-1.069	-1,9
Industria in senso stretto	7.482	17,0	8,9	-105	-1,4	36.482	11,6	-508	-1,4	43.964	11,0	-613	-1,4
Costruzioni	3.031	4,7	3,6	18	0,6	61.967	19,7	-66	-0,1	64.998	16,3	-48	-0,1
- Commercio	21.573	24,5	25,6	-511	-2,3	66.408	21,2	-1.180	-1,7	87.981	22,1	-1.691	-1,9
- Altri servizi	40.438	27,6	47,9	319	0,8	106.053	33,8	191	0,2	146.491	36,8	510	0,3
Servizi	62.011	26,4	73,5	-192	-0,3	172.461	54,9	-989	-0,6	234.472	58,9	-1.181	-0,5
Totale	84.336	21,2	100,0	-525	-0,6	313.979	100,0	-2.386	-0,8	398.315	100,0	-2.911	-0,7
Italia													
Agricoltura, silvicoltura pesca	207.118	28,5	17,8	-3.258	-1,5	520.061	13,1	-4.829	-0,9	727.179	14,2	-8.087	-1,1
Industria in senso stretto	87.174	17,4	7,5	-765	-0,9	414.301	10,4	-4.701	-1,1	501.475	9,8	-5.466	-1,1
Costruzioni	45.578	6,2	3,9	151	0,3	693.808	17,5	2.352	0,3	739.386	14,4	2.503	0,3
- Commercio	323.867	23,9	27,9	-6.955	-2,1	1.031.997	26,0	-12.641	-1,2	1.355.864	26,4	-19.596	-1,4
- Altri servizi	497.379	27,5	42,8	7.458	1,5	1.312.598	33,0	14.122	1,1	1.809.977	35,3	21.580	1,2
Servizi	821.246	25,9	70,7	503	0,1	2.344.595	59,0	1.481	0,1	3.165.841	61,7	1.984	0,1
Totale	1.161.116	22,6	100,0	-3.369	-0,3	3.972.765	100,0	-5.697	-0,1	5.133.881	100,0	-9.066	-0,2

(1) Quota percentuale sul totale delle attive dello stesso macro-settore. (2) Composizione percentuale tra i macro-settori, (3) Variazione assoluta (sullo stesso periodo dell'anno precedente). (4) Tasso di variazione percentuale tendenziale (sullo stesso periodo dell'anno precedente).

Elaborazioni Unioncamere Emilia-Romagna su dati InfoCamere Movimprese

Imprese attive femminili, non femminili e totali per divisione di attività economica, stock, quote e variazione. Emilia-Romagna

Divisioni di attività Denominazione	Imprese femminili					Imprese non femminili				Totale imprese			
	Stock		Flusso			Stock		Flusso		Stock		Flusso	
	Unità	Quota femm. (1)	Quota settore (2)	Unità (3)	Tasso (4)	Unità	Quota settore (2)	Unità (3)	Tasso (4)	Unità	Quota settore (2)	Unità (3)	Tasso (4)
A Agricoltura, silvicoltura pesca	11.812	21,5	14,0	-246	-2,0	43.069	13,7	-823	-1,9	54.881	13,8	-1.069	-1,9
B Estrazione di minerali da cave e miniere	13	9,5	0,0	0	0,0	124	0,0	-9	-6,8	137	0,0	-9	-6,2
C Attività manifatturiere	7.324	17,3	8,7	-109	-1,5	35.080	11,2	-501	-1,4	42.404	10,6	-610	-1,4
D Fornitura di energia elettrica, gas, vapore e aria condiz...	77	9,4	0,1	0	0,0	739	0,2	-4	-0,5	816	0,2	-4	-0,5
E Fornitura di acqua; reti fognarie, attività di gestione d...	68	11,2	0,1	4	6,3	539	0,2	6	1,1	607	0,2	10	1,7
F Costruzioni	3.031	4,7	3,6	18	0,6	61.967	19,7	-66	-0,1	64.998	16,3	-48	-0,1
G Commercio all'ingrosso e al dettaglio; riparazione di aut...	21.573	24,5	25,6	-511	-2,3	66.408	21,2	-1.180	-1,7	87.981	22,1	-1.691	-1,9
H Trasporto e magazzinaggio	969	7,3	1,1	-3	-0,3	12.295	3,9	-305	-2,4	13.264	3,3	-308	-2,3
I Attività dei servizi alloggio e ristorazione	9.581	32,0	11,4	-117	-1,2	20.346	6,5	-141	-0,7	29.927	7,5	-258	-0,9
J Servizi di informazione e comunicazione	1.889	20,9	2,2	44	2,4	7.156	2,3	65	0,9	9.045	2,3	109	1,2
K Attività finanziarie e assicurative	1.952	21,3	2,3	64	3,4	7.204	2,3	99	1,4	9.156	2,3	163	1,8
L Attività immobiliari	5.854	21,6	6,9	133	2,3	21.264	6,8	136	0,6	27.118	6,8	269	1,0
M Attività professionali, scientifiche e tecniche	3.309	20,0	3,9	110	3,4	13.207	4,2	77	0,6	16.516	4,1	187	1,1
N Noleggio, agenzie di viaggio, servizi di supporto alle im...	3.814	29,9	4,5	74	2,0	8.950	2,9	194	2,2	12.764	3,2	268	2,1
O Amministrazione pubblica e difesa; assicurazione sociale ...	2	25,0	0,0	0	0,0	6	0,0	1	20,0	8	0,0	1	14,3
P Istruzione	503	27,5	0,6	15	3,1	1.324	0,4	42	3,3	1.827	0,5	57	3,2
Q Sanità e assistenza sociale	990	38,2	1,2	7	0,7	1.600	0,5	23	1,5	2.590	0,7	30	1,2
R Attività artistiche, sportive, di intrattenimento e diver...	1.243	21,0	1,5	0	0,0	4.685	1,5	16	0,3	5.928	1,5	16	0,3
S Altre attività di servizi	10.313	56,5	12,2	-10	-0,1	7.942	2,5	-40	-0,5	18.255	4,6	-50	-0,3
T Attività di famiglie e convivenze come datori di lavoro p...	0	0,0	0,0	-1	-100,0	1	0,0	0	0,0	1	0,0	-1	-50,0
U Organizzazioni ed organismi extraterritoriali	0	0,0	0,0	0	0,0	0	0,0	0	0,0	0	0,0	0	0,0
X Imprese non classificate	19	20,7	0,0	3	18,8	73	0,0	24	49,0	92	0,0	27	41,5
Totale	84.336	21,2	100,0	-525	-0,6	313.979	100,0	-2.386	-0,8	398.315	100,0	-2.911	-0,7

(1) Quota percentuale sul totale delle attive della stessa divisione di attività. (2) Composizione percentuale tra le divisione di attività. (3) Variazione assoluta (sullo stesso periodo dell'anno precedente). (4) Tasso di variazione percentuale tendenziale (sullo stesso periodo dell'anno precedente).

Elaborazioni Unioncamere Emilia-Romagna su dati InfoCamere Movimprese

Imprese attive femminili, non femminili e totali per divisione di attività economica, stock, quote e variazione. Italia

Divisioni di attività Denominazione	Imprese femminili					Imprese non femminili				Totale imprese			
	Stock		Flusso			Stock		Flusso		Stock		Flusso	
	Unità	Quota femm. (1)	Quota settore (2)	Unità (3)	Tasso (4)	Unità	Quota settore (2)	Unità (3)	Tasso (4)	Unità	Quota settore (2)	Unità (3)	Tasso (4)
A Agricoltura, silvicoltura pesca	207.118	28,5	17,8	-3.258	-1,5	520.061	13,1	-4.829	-0,9	727.179	14,2	-8.087	-1,1
B Estrazione di minerali da cave e miniere	299	10,1	0,0	-6	-2,0	2.659	0,1	-75	-2,7	2.958	0,1	-81	-2,7
C Attività manifatturiere	84.317	17,7	7,3	-827	-1,0	391.672	9,9	-5.003	-1,3	475.989	9,3	-5.830	-1,2
D Fornitura di energia elettrica, gas, vapore e aria condiz...	1.270	10,2	0,1	53	4,4	11.167	0,3	324	3,0	12.437	0,2	377	3,1
E Fornitura di acqua; reti fognarie, attività di gestione d...	1.288	12,8	0,1	15	1,2	8.803	0,2	53	0,6	10.091	0,2	68	0,7
F Costruzioni	45.578	6,2	3,9	151	0,3	693.808	17,5	2.352	0,3	739.386	14,4	2.503	0,3
G Commercio all'ingrosso e al dettaglio; riparazione di aut...	323.867	23,9	27,9	-6.955	-2,1	1.031.997	26,0	-12.641	-1,2	1.355.864	26,4	-19.596	-1,4
H Trasporto e magazzinaggio	15.293	10,4	1,3	81	0,5	132.321	3,3	-1.098	-0,8	147.614	2,9	-1.017	-0,7
I Attività dei servizi alloggio e ristorazione	120.094	30,3	10,3	302	0,3	275.787	6,9	1.676	0,6	395.881	7,7	1.978	0,5
J Servizi di informazione e comunicazione	23.717	19,2	2,0	451	1,9	99.733	2,5	929	0,9	123.450	2,4	1.380	1,1
K Attività finanziarie e assicurative	26.769	22,2	2,3	574	2,2	93.605	2,4	1.185	1,3	120.374	2,3	1.759	1,5
L Attività immobiliari	56.402	21,9	4,9	1.353	2,5	200.690	5,1	2.267	1,1	257.092	5,0	3.620	1,4
M Attività professionali, scientifiche e tecniche	38.768	19,6	3,3	1.441	3,9	158.837	4,0	3.568	2,3	197.605	3,8	5.009	2,6
N Noleggio, agenzie di viaggio, servizi di supporto alle im...	51.385	27,0	4,4	1.231	2,5	138.976	3,5	3.210	2,4	190.361	3,7	4.441	2,4
O Amministrazione pubblica e difesa; assicurazione sociale ...	9	9,8	0,0	-1	-10,0	83	0,0	-1	-1,2	92	0,0	-2	-2,1
P Istruzione	9.120	30,9	0,8	263	3,0	20.365	0,5	464	2,3	29.485	0,6	727	2,5
Q Sanità e assistenza sociale	15.165	38,1	1,3	178	1,2	24.635	0,6	692	2,9	39.800	0,8	870	2,2
R Attività artistiche, sportive, di intrattenimento e diver...	16.820	24,3	1,4	223	1,3	52.284	1,3	737	1,4	69.104	1,3	960	1,4
S Altre attività di servizi	123.281	52,2	10,6	1.254	1,0	112.881	2,8	65	0,1	236.162	4,6	1.319	0,6
T Attività di famiglie e convivenze come datori di lavoro p...	12	36,4	0,0	0	0,0	21	0,0	3	16,7	33	0,0	3	10,0
U Organizzazioni ed organismi extraterritoriali	1	14,3	0,0	0	0,0	6	0,0	0	0,0	7	0,0	0	0,0
X Imprese non classificate	543	18,6	0,0	108	24,8	2.374	0,1	425	21,8	2.917	0,1	533	22,4
Totale	1.161.116	22,6	100,0	-3.369	-0,3	3.972.765	100,0	-5.697	-0,1	5.133.881	100,0	-9.066	-0,2

(1) Quota percentuale sul totale delle attive della stessa divisione di attività. (2) Composizione percentuale tra le divisione di attività. (3) Variazione assoluta (sullo stesso periodo dell'anno precedente). (4) Tasso di variazione percentuale tendenziale (sullo stesso periodo dell'anno precedente).

Elaborazioni Unioncamere Emilia-Romagna su dati InfoCamere Movimprese

Imprese attive femminili, non femminili e totali per sezione di attività economica, stock, quote e variazione. Emilia-Romagna

Sezioni di attività Denominazione	Imprese femminili					Imprese non femminili				Totale imprese			
	Stock		Flusso			Stock		Flusso		Stock		Flusso	
	Unità	Quota	Quota	Unità	Tasso	Unità	Quota	Unità	Tasso	Unità	Quota	Unità	Tasso
		femm. (1)	settore (2)	(3)	(4)		settore (2)	(3)	(4)		settore (2)	(3)	(4)
A 01 Coltivazioni agricole e produzione di prodotti animali, c...	11.500	22,1	13,6	-257	-2,2	40.509	12,9	-842	-2,0	52.009	13,1	-1.099	-2,1
A 02 Silvicoltura ed utilizzo di aree forestali	88	14,2	0,1	1	1,1	533	0,2	20	3,9	621	0,2	21	3,5
A 03 Pesca e acquacoltura	224	10,0	0,3	10	4,7	2.027	0,6	-1	-0,0	2.251	0,6	9	0,4
B 05 Estrazione di carbone (esclusa torba)	0	0,0	0,0	0	0,0	0	0,0	0	0,0	0	0,0	0	0,0
B 06 Estraz.di petrolio greggio e di gas naturale	0	0,0	0,0	0	0,0	2	0,0	0	0,0	2	0,0	0	0,0
B 07 Estrazione di minerali metalliferi	0	0,0	0,0	0	0,0	0	0,0	0	0,0	0	0,0	0	0,0
B 08 Altre attività di estrazione di minerali da cave e miniere	13	10,2	0,0	0	0,0	115	0,0	-8	-6,5	128	0,0	-8	-5,9
B 09 Attività dei servizi di supporto all'estrazione	0	0,0	0,0	0	0,0	7	0,0	-1	-12,5	7	0,0	-1	-12,5
C 10 Industrie alimentari	1.010	22,0	1,2	15	1,5	3.574	1,1	-35	-1,0	4.584	1,2	-20	-0,4
C 11 Industria delle bevande	15	8,2	0,0	0	0,0	168	0,1	14	9,1	183	0,0	14	8,3
C 12 Industria del tabacco	0	0,0	0,0	0	0,0	0	0,0	0	0,0	0	0,0	0	0,0
C 13 Industrie tessili	425	38,5	0,5	-17	-3,8	678	0,2	-30	-4,2	1.103	0,3	-47	-4,1
C 14 Confezione di articoli di abbigliamento; confezione di ar...	2.226	50,8	2,6	-88	-3,8	2.157	0,7	-50	-2,3	4.383	1,1	-138	-3,1
C 15 Fabbricazione di articoli in pelle e simili	258	31,3	0,3	-15	-5,5	565	0,2	-35	-5,8	823	0,2	-50	-5,7
C 16 Industria del legno e dei prodotti in legno e sughero (es...	142	7,6	0,2	-6	-4,1	1.736	0,6	-42	-2,4	1.878	0,5	-48	-2,5
C 17 Fabbricazione di carta e di prodotti di carta	61	19,4	0,1	-7	-10,3	253	0,1	-3	-1,2	314	0,1	-10	-3,1
C 18 Stampa e riproduzione di supporti registrati	245	19,4	0,3	5	2,1	1.021	0,3	-22	-2,1	1.266	0,3	-17	-1,3
C 19 Fabbricazione di coke e prodotti derivanti dalla raffinaz...	2	22,2	0,0	0	0,0	7	0,0	-2	-22,2	9	0,0	-2	-18,2
C 20 Fabbricazione di prodotti chimici	78	15,7	0,1	4	5,4	418	0,1	-3	-0,7	496	0,1	1	0,2
C 21 Fabbricazione di prodotti farmaceutici di base e di prepa...	6	13,6	0,0	-2	-25,0	38	0,0	0	0,0	44	0,0	-2	-4,3
C 22 Fabbricazione di articoli in gomma e materie plastiche	173	15,9	0,2	6	3,6	918	0,3	8	0,9	1.091	0,3	14	1,3
C 23 Fabbricazione di altri prodotti della lavorazione di miner...	238	16,9	0,3	-7	-2,9	1.172	0,4	-23	-1,9	1.410	0,4	-30	-2,1
C 24 Metallurgia	27	11,2	0,0	-1	-3,6	215	0,1	-1	-0,5	242	0,1	-2	-0,8
C 25 Fabbricazione di prodotti in metallo (esclusi macchinari ...	888	8,7	1,1	19	2,2	9.333	3,0	-97	-1,0	10.221	2,6	-78	-0,8
C 26 Fabbricazione di computer e prodotti di elettronica e ott...	100	10,8	0,1	1	1,0	829	0,3	-17	-2,0	929	0,2	-16	-1,7
C 27 Fabbricazione di apparecchiature elettriche ed apparecchi...	167	14,3	0,2	-10	-5,6	1.001	0,3	-28	-2,7	1.168	0,3	-38	-3,2

Imprese attive femminili, non femminili e totali per sezione di attività economica, stock, quote e variazione. Emilia-Romagna

Sezioni di attività Denominazione	Imprese femminili					Imprese non femminili				Totale imprese			
	Stock		Flusso			Stock		Flusso		Stock		Flusso	
	Unità	Quota	Quota	Unità	Tasso	Unità	Quota	Unità	Tasso	Unità	Quota	Unità	Tasso
		femm. (1)	settore (2)	(3)	(4)		settore (2)	(3)	(4)		settore (2)	(3)	(4)
C 28 Fabbricazione di macchinari ed apparecchiature nca	363	9,0	0,4	6	1,7	3.660	1,2	-132	-3,5	4.023	1,0	-126	-3,0
C 29 Fabbricazione di autoveicoli, rimorchi e semirimorchi	40	10,1	0,0	-7	-14,9	358	0,1	4	1,1	398	0,1	-3	-0,7
C 30 Fabbricazione di altri mezzi di trasporto	27	7,9	0,0	0	0,0	314	0,1	-6	-1,9	341	0,1	-6	-1,7
C 31 Fabbricazione di mobili	169	12,4	0,2	-6	-3,4	1.193	0,4	-42	-3,4	1.362	0,3	-48	-3,4
C 32 Altre industrie manifatturiere	451	17,7	0,5	-12	-2,6	2.104	0,7	-46	-2,1	2.555	0,6	-58	-2,2
C 33 Riparazione, manutenzione ed installazione di macchine ed...	213	5,9	0,3	13	6,5	3.368	1,1	87	2,7	3.581	0,9	100	2,9
D 35 Fornitura di energia elettrica, gas, vapore e aria condiz...	77	9,4	0,1	0	0,0	739	0,2	-4	-0,5	816	0,2	-4	-0,5
E 36 Raccolta, trattamento e fornitura di acqua	3	6,7	0,0	-1	-25,0	42	0,0	0	0,0	45	0,0	-1	-2,2
E 37 Gestione delle reti fognarie	12	7,9	0,0	-2	-14,3	139	0,0	4	3,0	151	0,0	2	1,3
E 38 Attività di raccolta, trattamento e smaltimento dei rifiu...	45	12,8	0,1	5	12,5	307	0,1	3	1,0	352	0,1	8	2,3
E 39 Attività di risanamento e altri servizi di gestione dei r...	8	13,6	0,0	2	33,3	51	0,0	-1	-1,9	59	0,0	1	1,7
F 41 Costruzione di edifici	1.405	8,9	1,7	-1	-0,1	14.464	4,6	-162	-1,1	15.869	4,0	-163	-1,0
F 42 Ingegneria civile	57	8,5	0,1	5	9,6	617	0,2	-9	-1,4	674	0,2	-4	-0,6
F 43 Lavori di costruzione specializzati	1.569	3,2	1,9	14	0,9	46.886	14,9	105	0,2	48.455	12,2	119	0,2
G 45 Commercio all'ingrosso e al dettaglio e riparazione di au...	748	6,9	0,9	20	2,7	10.103	3,2	22	0,2	10.851	2,7	42	0,4
G 46 Commercio all'ingrosso (escluso quello di autoveicoli e d...	4.872	14,2	5,8	-20	-0,4	29.398	9,4	-486	-1,6	34.270	8,6	-506	-1,5
G 47 Commercio al dettaglio (escluso quello di autoveicoli e d...	15.953	37,2	18,9	-511	-3,1	26.907	8,6	-716	-2,6	42.860	10,8	-1.227	-2,8
H 49 Trasporto terrestre e mediante condotte	686	6,2	0,8	10	1,5	10.313	3,3	-287	-2,7	10.999	2,8	-277	-2,5
H 50 Trasporto marittimo e per vie d'acqua	3	6,8	0,0	0	0,0	41	0,0	0	0,0	44	0,0	0	0,0
H 51 Trasporto aereo	0	0,0	0,0	0	0,0	8	0,0	0	0,0	8	0,0	0	0,0
H 52 Magazzinaggio e attività di supporto ai trasporti	249	12,1	0,3	-12	-4,6	1.817	0,6	-17	-0,9	2.066	0,5	-29	-1,4
H 53 Servizi postali e attività di corriere	31	21,1	0,0	-1	-3,1	116	0,0	-1	-0,9	147	0,0	-2	-1,3
I 55 Alloggio	1.551	32,9	1,8	11	0,7	3.157	1,0	-11	-0,3	4.708	1,2	0	0,0
I 56 Attività dei servizi di ristorazione	8.030	31,8	9,5	-128	-1,6	17.189	5,5	-130	-0,8	25.219	6,3	-258	-1,0
J 58 Attività editoriali	137	19,9	0,2	1	0,7	552	0,2	3	0,5	689	0,2	4	0,6
J 59 Attività di produzione cinematografica, di video e di pro...	122	14,5	0,1	7	6,1	721	0,2	2	0,3	843	0,2	9	1,1

Imprese attive femminili, non femminili e totali per sezione di attività economica, stock, quote e variazione. Emilia-Romagna

Sezioni di attività Denominazione	Imprese femminili					Imprese non femminili				Totale imprese			
	Stock			Flusso		Stock		Flusso		Stock		Flusso	
	Unità	Quota	Quota	Unità	Tasso	Unità	Quota	Unità	Tasso	Unità	Quota	Unità	Tasso
		femm. (1)	settore (2)	(3)	(4)		settore (2)	(3)	(4)		settore (2)	(3)	(4)
J 60 Attività di programmazione e trasmissione	11	11,8	0,0	1	10,0	82	0,0	-1	-1,2	93	0,0	0	0,0
J 61 Telecomunicazioni	79	16,6	0,1	-3	-3,7	398	0,1	-25	-5,9	477	0,1	-28	-5,5
J 62 Produzione di software, consulenza informatica e attività...	337	9,3	0,4	6	1,8	3.306	1,1	93	2,9	3.643	0,9	99	2,8
J 63 Attività dei servizi d'informazione e altri servizi infor...	1.203	36,5	1,4	32	2,7	2.097	0,7	-7	-0,3	3.300	0,8	25	0,8
K 64 Attività di servizi finanziari (escluse le assicurazioni ...	195	12,4	0,2	20	11,4	1.379	0,4	113	8,9	1.574	0,4	133	9,2
K 65 Assicurazioni, riassicurazioni e fondi pensione (escluse ...	7	20,0	0,0	0	0,0	28	0,0	-4	-12,5	35	0,0	-4	-10,3
K 66 Attività ausiliarie dei servizi finanziari e delle attivi...	1.750	23,2	2,1	44	2,6	5.797	1,8	-10	-0,2	7.547	1,9	34	0,5
L 68 Attivita' immobiliari	5.854	21,6	6,9	133	2,3	21.264	6,8	136	0,6	27.118	6,8	269	1,0
M 69 Attività legali e contabilità	261	25,7	0,3	16	6,5	754	0,2	16	2,2	1.015	0,3	32	3,3
M 70 Attività di direzione aziendale e di consulenza gestional...	937	17,8	1,1	53	6,0	4.336	1,4	94	2,2	5.273	1,3	147	2,9
M 71 Attività degli studi di architettura e d'ingegneria; coll...	187	10,8	0,2	-4	-2,1	1.547	0,5	-27	-1,7	1.734	0,4	-31	-1,8
M 72 Ricerca scientifica e sviluppo	61	11,9	0,1	3	5,2	451	0,1	14	3,2	512	0,1	17	3,4
M 73 Pubblicità e ricerche di mercato	597	23,1	0,7	1	0,2	1.991	0,6	-5	-0,3	2.588	0,6	-4	-0,2
M 74 Altre attività professionali, scientifiche e tecniche	1.247	23,4	1,5	38	3,1	4.090	1,3	-17	-0,4	5.337	1,3	21	0,4
M 75 Servizi veterinari	19	33,3	0,0	3	18,8	38	0,0	2	5,6	57	0,0	5	9,6
N 77 Attività di noleggio e leasing operativo	185	15,6	0,2	-10	-5,1	1.001	0,3	14	1,4	1.186	0,3	4	0,3
N 78 Attività di ricerca, selezione, fornitura di personale	19	21,3	0,0	-1	-5,0	70	0,0	-2	-2,8	89	0,0	-3	-3,3
N 79 Attività dei servizi delle agenzie di viaggio, dei tour o...	363	42,8	0,4	-4	-1,1	485	0,2	-8	-1,6	848	0,2	-12	-1,4
N 80 Servizi di vigilanza e investigazione	20	11,0	0,0	2	11,1	162	0,1	-3	-1,8	182	0,0	-1	-0,5
N 81 Attività di servizi per edifici e paesaggio	1.821	33,6	2,2	59	3,3	3.591	1,1	83	2,4	5.412	1,4	142	2,7
N 82 Attività di supporto per le funzioni d'ufficio e altri se...	1.406	27,9	1,7	28	2,0	3.641	1,2	110	3,1	5.047	1,3	138	2,8
O 84 Amministrazione pubblica e difesa; assicurazione sociale ...	2	25,0	0,0	0	0,0	6	0,0	1	20,0	8	0,0	1	14,3
P 85 Istruzione	503	27,5	0,6	15	3,1	1.324	0,4	42	3,3	1.827	0,5	57	3,2
Q 86 Assistenza sanitaria	324	23,9	0,4	0	0,0	1.033	0,3	18	1,8	1.357	0,3	18	1,3
Q 87 Servizi di assistenza sociale residenziale	253	45,9	0,3	-2	-0,8	298	0,1	-3	-1,0	551	0,1	-5	-0,9
Q 88 Assistenza sociale non residenziale	413	60,6	0,5	9	2,2	269	0,1	8	3,1	682	0,2	17	2,6

Imprese attive femminili, non femminili e totali per sezione di attività economica, stock, quote e variazione. Emilia-Romagna

Sezioni di attività Denominazione	Imprese femminili					Imprese non femminili				Totale imprese			
	Stock		Flusso			Stock		Flusso		Stock		Flusso	
	Unità	Quota	Quota	Unità	Tasso	Unità	Quota	Unità	Tasso	Unità	Quota	Unità	Tasso
		femm. (1)	settore (2)	(3)	(4)		settore (2)	(3)	(4)		settore (2)	(3)	(4)
R 90 Attività creative, artistiche e di intrattenimento	416	31,7	0,5	-1	-0,2	896	0,3	-7	-0,8	1.312	0,3	-8	-0,6
R 91 Attività di biblioteche, archivi, musei ed altre attività...	12	16,2	0,0	0	0,0	62	0,0	-4	-6,1	74	0,0	-4	-5,1
R 92 Attività riguardanti le lotterie, le scommesse, le case d...	59	21,3	0,1	-7	-10,6	218	0,1	-15	-6,4	277	0,1	-22	-7,4
R 93 Attività sportive, di intrattenimento e di divertimento	756	17,7	0,9	8	1,1	3.509	1,1	42	1,2	4.265	1,1	50	1,2
S 94 Attività di organizzazioni associative	32	16,7	0,0	4	14,3	160	0,1	3	1,9	192	0,0	7	3,8
S 95 Riparazione di computer e di beni per uso personale e per...	400	12,3	0,5	-7	-1,7	2.852	0,9	-40	-1,4	3.252	0,8	-47	-1,4
S 96 Altre attività di servizi per la persona	9.881	66,7	11,7	-7	-0,1	4.930	1,6	-3	-0,1	14.811	3,7	-10	-0,1
T 97 Attività di famiglie e convivenze come datori di lavoro p...	0	0,0	0,0	-1	-100,0	0	0,0	0	0,0	0	0,0	-1	-100,0
T 98 Produzione di beni e servizi indifferenziati per uso prop...	0	0,0	0,0	0	0,0	1	0,0	0	0,0	1	0,0	0	0,0
U 99 Organizzazioni ed organismi extraterritoriali	0	0,0	0,0	0	0,0	0	0,0	0	0,0	0	0,0	0	0,0
X Imprese non classificate	19	20,7	0,0	3	18,8	73	0,0	24	49,0	92	0,0	27	41,5
Totale	84.336	21,2	100,0	-525	-0,6	313.979	100,0	-2.386	-0,8	398.315	100,0	-2.911	-0,7

(1) Quota percentuale sul totale delle attive della stessa sezione. (2) Composizione percentuale tra le sezioni. (3) Variazione assoluta (sullo stesso periodo dell'anno precedente). (4) Tasso di variazione percentuale tendenziale (sullo stesso periodo dell'anno precedente).

Elaborazioni Unioncamere Emilia-Romagna su dati InfoCamere Movimprese

Unioncamere Emilia-Romagna distribuisce dati statistici attraverso banche dati on line e produce e diffonde analisi economiche. Ecco le principali risorse che distribuiamo on line



Analisi trimestrali congiunturali

La situazione congiunturale dell'economia dell'Emilia-Romagna

In sintesi la situazione della congiuntura dell'economia regionale.

<https://www.ucer.camcom.it/studi-ricerche/analisi/scecoer>

Congiuntura industriale

Fatturato, esportazioni, produzione, ordini per settori e dimensione delle imprese.

<https://www.ucer.camcom.it/studi-ricerche/analisi/os-congiuntura>

Congiuntura dell'artigianato

Fatturato, esportazioni, produzione, ordini dell'artigianato.

<https://www.ucer.camcom.it/studi-ricerche/analisi/os-congiuntura-artigianato>

Congiuntura del commercio al dettaglio

Vendite e giacenze per settori e classi dimensionali delle imprese.

<https://www.ucer.camcom.it/studi-ricerche/analisi/os-congiuntura-commercio>

Congiuntura delle costruzioni

Volume d'affari e produzione aggregati e per classi dimensionali delle imprese.

<https://www.ucer.camcom.it/studi-ricerche/analisi/os-congiuntura-costruzioni>

Demografia delle imprese - Movimprese

La demografia delle imprese, aggregata e per forma giuridica e settore di attività.

<https://www.ucer.camcom.it/studi-ricerche/analisi/demografia-imprese>

Demografia delle imprese - Imprenditoria estera

Stato e andamento delle imprese estere, per forma giuridica e settore di attività.

<https://www.ucer.camcom.it/studi-ricerche/analisi/imprenditoria-estera>

Demografia delle imprese - Imprenditoria femminile

Stato e andamento delle imprese femminili, per forma giuridica e settore di attività.

<https://www.ucer.camcom.it/studi-ricerche/analisi/imprenditoria-femminile>

Demografia delle imprese - Imprenditoria giovanile

Stato e andamento delle imprese giovanili, per forma giuridica e settore di attività.

<https://www.ucer.camcom.it/studi-ricerche/analisi/imprenditoria-giovanile>

Addetti delle localizzazioni di impresa

L'andamento degli addetti delle localizzazioni di impresa sulla base dei dati Inps.

<https://www.ucer.camcom.it/studi-ricerche/analisi/addetti-localizzazioni/>

Esportazioni regionali

L'andamento delle esportazioni emiliano-romagnole sulla base dei dati Istat.

<https://www.ucer.camcom.it/studi-ricerche/analisi/esportazioni-regionali>

Scenario di previsione Emilia-Romagna

Le previsioni macroeconomiche regionali a medio termine. Prometeia.

<https://www.ucer.camcom.it/studi-ricerche/analisi/scenario-previsione>

Analisi semestrali e annuali

Rapporto sull'economia regionale

A fine dicembre, l'andamento dettagliato dell'anno, le previsioni e approfondimenti.

<https://www.ucer.camcom.it/studi-ricerche/analisi/rapporto-economia-regionale>

Banche dati

Banca dati on-line di Unioncamere Emilia-Romagna

Free e aggiornati dati nazionali, regionali e provinciali su congiuntura economica, demografia delle imprese e altro ancora

<https://www.ucer.camcom.it/studi-ricerche/dati/bd>