

c o n g i u n t u r a d e l l ' a r t i g i a n a t o i n e m i l i a - r o m a g n a

indagine sulle piccole e medie imprese

1° trimestre 2013

L'indagine sulla congiuntura dell'artigianato manifatturiero è realizzata in collaborazione tra Camere di commercio, Unioncamere Emilia-Romagna e Unioncamere nazionale.

Artigianato manifatturiero

Il primo trimestre del 2013 si è chiuso con un bilancio di nuovo negativo, leggermente più contenuto rispetto al trimestre precedente. Alle difficoltà del mercato interno, che assorbe gran parte della produzione e sono alla base di questa situazione spiccatamente recessiva, si è affiancata un'inversione di tendenza sui mercati esteri, che ha condotto a risultati di nuovo negativi, anche se contenuti. L'andamento

dell'artigianato è apparso peggiore rispetto a quello della totalità delle imprese.

Produzione

La produzione è diminuita del 6,3 per cento rispetto al primo trimestre del 2012, si allevia la tendenza recessiva rispetto all'ultimo trimestre del 2012 chiuso con un calo del 9,3 per cento.

Fatturato

Per le vendite, che sono valutate a prezzi correnti, è stato registrato un andamento negativo leggermente più ampio (-7,0 per cento) di quello della produzione, ma anch'esso più contenuto rispetto alla fine del 2012 (-9,2 per cento).

Fatturato estero

Per quanto riguarda le vendite all'estero, la tendenza si è invertita per le poche imprese artigiane manifatturiere esportatrici, che hanno evidenziato un decremento dell'1,7 per cento rispetto al primo trimestre 2012, che ha interrotto la fase moderatamente espansiva emersa nella seconda metà del 2012.

Ordini

Non depone a favore di un miglioramento la tendenza della domanda, che è apparsa in forte diminuzione. Nel primo trimestre gli ordinativi complessivi sono scesi del 7,8 per cento. Si tratta comunque anche in questo caso di un limitato alleviarsi della tendenza rispetto al trimestre precedente, chiuso con un calo del 9,9 per cento.

Congiuntura dell'artigianato dell'industria 1° trimestre 2013

Emilia-Romagna	
Fatturato (1)	-7,0
Fatturato estero(1)	-1,7
Produzione (1)	-6,3
Grado di utilizzo degli impianti (2)	78,0
Ordini (1)	-7,8
Ordini esteri(1)	-0,8
Settimane di produzione (3)	5,0

1) Tasso di variazione sullo stesso trimestre dell'anno precedente. (2) Rapporto percentuale, riferito alla capacità massima. (3) Assicurate dal portafoglio ordini.

Fonte: Unioncamere Emilia-Romagna, Unioncamere, Indagine congiunturale sull'industria in senso stretto.

L'indagine congiunturale trimestrale regionale, realizzata da Unioncamere Emilia-Romagna, in collaborazione con Centro Studi Unioncamere, si fonda su un campione rappresentativo dell'universo delle imprese regionali fino a 500 dipendenti, di industria, costruzioni e commercio, è effettuata con interviste condotte con tecnica CATI, e si incentra sulle imprese di minori dimensioni, a differenza di altre rilevazioni che considerano le imprese con più di 10 o 20 addetti. Le risposte sono ponderate sulla base del fatturato (industria) / volume d'affari (costruzioni, commercio). I dati non regionali sono di fonte Centro Studi Unioncamere - Indagine congiunturale sull'industria manifatturiera, Indagine sugli andamenti congiunturali dei servizi e Indagine sugli andamenti congiunturali del commercio.

Ordini esteri

La domanda estera è apparsa anch'essa in calo (-0,8 per cento), ma in misura molto più sfumata rispetto all'andamento degli ordini totali, una discrepanza che evidenzia la profonda crisi del mercato interno. Si tratta comunque di un'inversione della tendenza positiva instauratasi nel secondo e terzo trimestre 2012, già anticipata dalla stasi del processo di acquisizione ordini nel corso degli ultimi mesi dello scorso anno.

Periodo di produzione assicurato

Il periodo di produzione assicurato dalla consistenza del portafoglio ordini si è attestato sulle 5 settimane, in diminuzione rispetto alle 5,2 registrate nel trimestre precedente. Il dato risulta superiore solo al minimo dall'inizio della rilevazione riferito al terzo trimestre 2011 (4,7 settimane).

Gli ammortizzatori sociali

I dati esaminati riguardano interventi straordinari e in deroga della Cassa integrazione guadagni. Nei primi tre mesi del 2013 è emerso un aggravamento del

ricorso. Sono state registrate più di 97.000 ore autorizzate per interventi straordinari a fronte delle zero ore dell'analogo periodo del 2012. Le deroghe sono ammontate a 1.203.701 ore autorizzate, in aumento del 7,4 per cento rispetto a un anno prima.

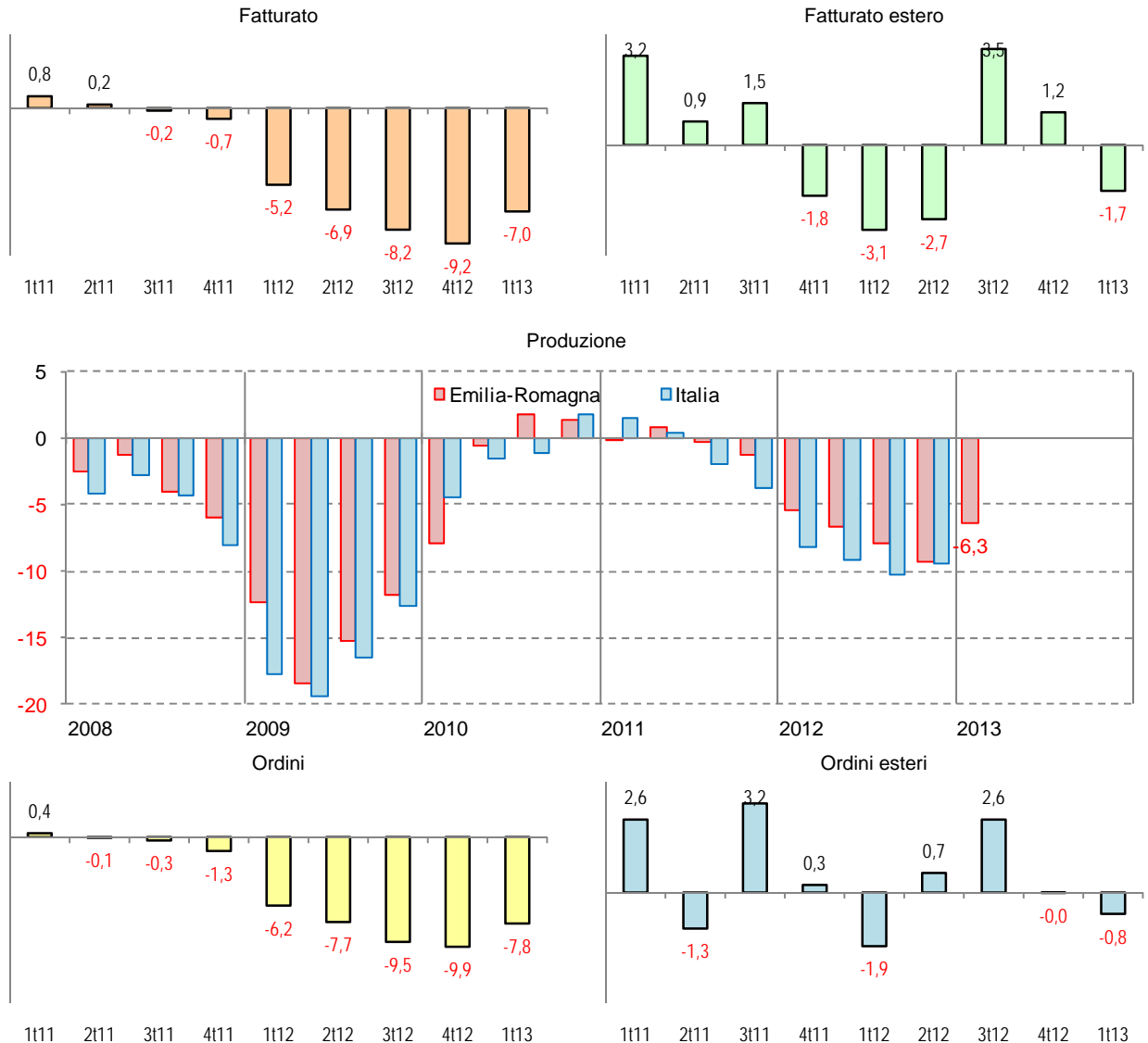
In complesso per l'artigianato manifatturiero sono state autorizzate quasi 1 milione e 400 mila ore superando del 16,1 per cento il quantitativo dei primi tre mesi del 2012.

Registro delle imprese

Il basso profilo dell'attività si è associato alla riduzione della consistenza delle imprese artigiane manifatturiere. A fine marzo 2013 quelle attive sono ammontate a 30.865, 812 imprese in meno rispetto all'analogo periodo del 2012, con un decremento del 2,6 per cento. Il calo ha riguardato la quasi totalità dei settori manifatturieri, con una particolare sottolineatura per il comparto più consistente, vale a dire la fabbricazione di prodotti in metallo (esclusi macchinari, ecc.) nella quale è assai diffusa la subfornitura, le cui imprese attive sono diminuite del 3,5

2

Congiuntura dell'artigianato dell'industria. Tasso di variazione sullo stesso trimestre dell'anno precedente.



Fonte: Unioncamere Emilia-Romagna, Unioncamere - Indagine congiunturale sull'industria in senso stretto.

per cento. E' inoltre continuata la "ritirata" del comparto del legno e dei prodotti in legno e sughero, esclusi i mobili, ecc. (-4,3 per cento) e la crisi dell'edilizia – il campione è orientato alla produzione di porte, pavimenti, serramenti, ecc. – è tra le cause di questo andamento. Il sistema moda, forte di 5.261 imprese, ha accusato una diminuzione del 2,0 per cento, con una punta del 3,0 per cento relativa al

comparto tessile. L'unica crescita significativa ha nuovamente interessato la riparazione, manutenzione e installazione di macchine, ecc. (+2,2 per cento). Tale performance (le imprese attive sono salite da 2.202 a 2.250) potrebbe sottintendere forme di auto-impiego di operai specializzati espulsi da talune industrie a causa della crisi.

Ulteriori approfondimenti

Dati nazionali, regionali e provinciali

<http://www.ucer.camcom.it/studi-ricerche/banche-dati/bd/congiunt/artigian>

Resta in contatto con Unioncamere Emilia-Romagna - i nostri feed RSS 

I comunicati stampa

<http://www.ucer.camcom.it/comunicazione/comunicati-stampa-1>

Le notizie del Centro Studi e monitoraggio dell'economia

<http://www.ucer.camcom.it/studi-ricerche/news>

Gli aggiornamenti alla nostra Banca Dati.

<http://www.ucer.camcom.it/studi-ricerche/aggiornamenti-banca-dati>

Unioncamere Emilia-Romagna rileva e distribuisce dati statistici attraverso banche dati on line e produce e diffonde analisi economiche. Riepiloghiamo le principali risorse che distribuiamo on line.

<http://www.ucer.camcom.it>

Analisi trimestrali congiunturali

Congiuntura industriale

Fatturato, esportazioni, produzione, ordinativi aggregati e per settori e classi dimensionali delle imprese.

<http://www.ucer.camcom.it/portale/studi-ricerche/analisi/os-congiuntura>

Congiuntura dell'artigianato

Fatturato, esportazioni, produzione, ordinativi dell'artigianato.

<http://www.ucer.camcom.it/studi-ricerche/banche-dati/bd/congiunt/artigian>

Congiuntura del commercio al dettaglio

Vendite e giacenze aggregati e per settori e classi dimensionali del commercio al dettaglio.

<http://www.ucer.camcom.it/studi-ricerche/analisi/osservatorio-congiuntura-commercio>

Congiuntura delle costruzioni

Volume d'affari e produzione aggregati e per classi dimensionali delle imprese.

<http://www.ucer.camcom.it/studi-ricerche/analisi/osservatorio-congiuntura-costruzioni>

Demografia delle imprese - Movimprese

La demografia delle imprese, aggregata e disaggregata per forma giuridica e settore di attività.

<http://www.ucer.camcom.it/portale/studi-ricerche/analisi/demografia-imprese>

Demografia delle imprese - Imprenditoria estera

Stato e andamento delle imprese estere, disaggregati per forma giuridica e settore di attività.

<http://www.ucer.camcom.it/studi-ricerche/analisi/imprenditoria-estera>

Demografia delle imprese - Imprenditoria femminile

Stato e andamento delle imprese femminili, disaggregati per forma giuridica e settore di attività.

<http://www.ucer.camcom.it/studi-ricerche/analisi/imprenditoria-femminile>

Demografia delle imprese - Imprenditoria giovanile

Stato e andamento delle imprese giovanili, disaggregati per forma giuridica e settore di attività.

<http://www.ucer.camcom.it/studi-ricerche/analisi/imprenditoria-giovanile>

Esportazioni regionali

L'andamento delle esportazioni emiliano-romagnole sulla base dei dati Istat.

<http://www.ucer.camcom.it/studi-ricerche/analisi/esportazioni-regionali>

Scenario di previsione Emilia-Romagna

Le previsioni macroeconomiche regionali a medio termine. Unioncamere Emilia-Romagna e Prometeia.

<http://www.ucer.camcom.it/portale/studi-ricerche/analisi/scenario-previsione>

Analisi semestrali e annuali

Rapporto sull'economia regionale

Un costante monitoraggio dell'economia regionale. A fine settembre, le prime valutazioni. A fine dicembre, l'andamento dettagliato dell'anno, le previsioni e approfondimenti. A fine giugno il consuntivo..

<http://www.ucer.camcom.it/portale/studi-ricerche/analisi/rapporto-economia-regionale>

Banche dati

Banca dati on-line di Unioncamere Emilia-Romagna

Free e aggiornati dati nazionali, regionali, provinciali e comunali, relativi a economia, lavoro, giustizia, società, istruzione, sanità, previdenza, assistenza, infrastrutture, popolazione, ambiente e altro ancora.

<http://www.ucer.camcom.it/portale/studi-ricerche/banche-dati/bd>

SMAIL - Sistema di monitoraggio delle imprese e del lavoro

La struttura delle attività produttive, per settori, territorio, dimensione, forma giuridica e anzianità, e dell'occupazione (dipendenti e indipendenti, interinali, livelli di inquadramento, nazionalità ed età).

<http://emilia-romagna.smailweb.net/>