



UNIONCAMERE
EMILIA-ROMAGNA

Imprese Giovani

31 dicembre 2020

I dati del Registro delle imprese
delle Camere di commercio
dell'Emilia-Romagna

<http://www.ucer.camcom.it>

La pandemia ha lasciato il segno accentuando la tendenza negativa complessiva, invertendo tendenze positive settoriali da lungo tempo in atto e colpendo duramente alcune attività che molto più di altre hanno sofferto delle necessarie restrizioni. Inoltre, sopravvivere alla pandemia richiede ampie disponibilità finanziarie, delle quali spesso non sono dotate le imprese giovanili.

Il quadro regionale

Al 31 dicembre 2020 le imprese attive giovanili emiliano-romagnole sono risultate 28.595. Rispetto alla stessa data del 2019 ne sono andate perdute 850, pari a una riduzione del 2,9 per cento, è quindi risultata più rapida la tendenza alla diminuzione delle imprese giovanili rispetto a quella rilevata nello stesso trimestre del 2019 (-2,3 per cento). La tendenza negativa per la base imprenditoriale regionale incide in misura notevolmente minore sulle imprese non giovanili, che sono lievemente diminuite (-0,3 per cento), con una perdita di 1.139 unità, ma in questo caso la flessione decelera lievemente rispetto all'ultimo trimestre del 2019. È quanto risulta dai dati del Registro delle imprese delle Camere di commercio elaborati da Unioncamere Emilia-Romagna.

La diffusione della pandemia ha avuto l'effetto di congelare i flussi in entrata, ma solo in parte quelli in uscita. Dal lato delle entrate, la consistenza delle imprese giovanili risente di un ridotto apporto derivante dalla costituzione di nuove imprese. Dal lato delle uscite, in primo luogo, resta costante il flusso in uscita determinato dall'invecchiamento dei soggetti considerati nella definizione delle imprese giovanili, anche se l'aggiornamento anagrafico viene effettuato una sola volta all'anno, allo scadere del primo trimestre. Quindi, a questo flusso si aggiungono le uscite determinate dalla congiuntura economica.

Da alcuni anni, con l'eccezione del periodo compreso tra l'inizio del 2019 e la metà del 2020, l'andamento dell'insieme della base imprenditoriale regionale risulta peggiore di quello riferito al complesso nazionale. Ciò vale anche per il trimestre in esame. A livello nazionale le imprese giovanili sono risultate 475.777 e hanno subito una contrazione di lievemente più contenuta (-2,6 per cento), rispetto a quella

regionale. Al contrario, la consistenza delle altre imprese attive è addirittura nuovamente aumentata, rafforzando lievemente la tendenza positiva (+0,5 per cento).

La consistenza della base imprenditoriale giovanile si è ridotta in tutte le regioni italiane. Sono solo lievemente diminuite in Trentino-Alto Adige (-0,5 per cento), mentre le riduzioni più rilevanti si sono registrate in Molise (-5,6 per cento) e nelle Marche (-5,3 per cento). In questa classifica retrograda, l'Emilia-Romagna risulta decima. Tra le regioni con le quali l'Emilia-Romagna più direttamente si confronta: l'andamento negativo delle imprese giovanili appare più contenuto in Lombardia e in Piemonte (-1,9 per cento in entrambe le regioni), analogo in Veneto (-3,0 per cento), ma sensibilmente più pesante in Toscana (-4,1 per cento).

I settori di attività economica

Nel trimestre tutti i macrosettori hanno subito una riduzione della consistenza delle imprese giovanili, ma non in modo omogeneo. Gli effetti della pandemia sono stati abbastanza differenziati a livello settoriale, come risulta approfondendo anche solo leggermente il dettaglio.

La tendenza negativa è stata determinata dal pesante crollo delle imprese delle costruzioni (-400 unità, -7,4 per cento), determinato da quello delle imprese minori attive nei lavori di costruzione specializzati (-373 unità, -8,1 per cento), settore che ha una quota di imprese giovanili pari al 14,9 per cento.

Nell'insieme dei servizi l'andamento è frutto di tendenze settoriali differenziate, ma prevalentemente negative, con alcune notevoli eccezioni, che nel complesso ha comportato la perdita di 326 imprese (-1,7 per cento).

In particolare, tra le altre sezioni dei servizi, la tendenza negativa è data dalla caduta delle attive dei servizi di alloggio e ristorazione (-194 unità, -5,4 per cento), settori in passato in rapida espansione, ma particolarmente colpiti dalle conseguenze della pandemia. Il pesante calo è stato determinato dalla ristorazione (-171 unità, -5,2 per cento), un settore con un'ampia presenza di imprese giovanili (12,4 per cento).

La diminuzione delle imprese del settore del commercio si è solo accentuata rispetto alla tendenza precedente (-169 imprese, -2,3 per cento) e deriva soprattutto

Ai sensi della legge 44/86, come modificata dalla legge 95/95, le imprese giovanili sono le società aventi i seguenti requisiti (alternativi l'uno all'altro): a) maggioranza assoluta dei soci costituita da giovani tra i 18 e 29 anni. La maggioranza assoluta richiesta deve essere sia finanziaria (i giovani tra i 18 e i 29 anni devono possedere la maggioranza assoluta delle quote/azioni del capitale della società) che numerica (i giovani tra i 18 e i 29 anni devono costituire la maggioranza assoluta dei soci, comprendendo nel calcolo sia le persone fisiche che quelle giuridiche); b) totalità dei soci costituita da giovani tra i 18 e i 35 anni. In caso di consorzio si riterrà giovanile quello che al sarà costituito per almeno il 51% da cooperative giovanili. **L'aggiornamento anagrafico viene effettuato una sola volta all'anno, allo scadere del primo trimestre**

dalla caduta del dettaglio (-112 unità, -2,9 per cento), poi da quella nell'ingrosso (-61 unità, -2,5 per cento).

Con numeri assoluti più contenuti, flettono le imprese che svolgono altre attività dei servizi per la riduzione delle altre attività di servizi per la persona (-58 unità, -3,3 per cento), anch'esse in crescita pre Covid. Si riducono anche le attività di trasporto e magazzinaggio, per la caduta delle attive del trasporto terrestre (-41 unità, -7,3 per cento), settore che mostra da lungo tempo una tendenza negativa.

Infine, dopo una crescita vertiginosa in passato, colpisce la rapida riduzione delle imprese della sanità e assistenza sociale (-14,1 per cento), derivante interamente dalla perdita di un quarto delle attività di assistenza sociale non residenziale (-26 unità, -27,4 per cento), messe in crisi dalle restrizioni imposte dalla pandemia.

I segni positivi nel settore dei servizi hanno numeri minori. In particolare, si rileva un rapido aumento delle imprese nelle attività immobiliari (+7,7 per cento, +61 unità), connesso alla ripresa dell'attività nel settore delle costruzioni, e in quelle finanziarie e assicurative (+4,6 per cento, +42 unità), da attribuire alle attività ausiliarie dei servizi finanziari e delle attività assicurative (+6,6 per cento, +58 unità), probabilmente connesso alla crescita dell'indebitamento delle imprese e delle famiglie, e in quelle dei servizi di comunicazione e informazione per la crescita delle attive nella produzione di software, consulenza informatica e attività connesse (+28 unità, +8,5 per cento), sostenuta dalla crescita dello smart working e dallo sviluppo del digitale.

Anche la base imprenditoriale giovanile dell'industria subisce un nuovo brusco crollo (-106 unità, -4,9 per cento). La caduta è stata determinata da quella delle imprese manifatturiere (-104 unità, -4,9 per cento) e in particolare dal crollo delle attive nelle confezioni (-42 unità, -11,7 per cento) e nella fabbricazione di prodotti in metallo (-39 unità, -7,5 per cento), mentre in quest'ambito il solo segnale positivo degno di nota è dato dall'aumento delle attive nella riparazione, manutenzione e installazione di macchine (+11 unità, +4,2 per cento).

Infine, è stata registrata anche una nuova lieve flessione delle imprese giovanili attive nell'agricoltura, silvicoltura e pesca (-18 imprese, -0,7 per cento),

determinatasi in agricoltura (-37 imprese, -1,8 per cento), a fronte della crescita delle imprese della pesca e acquacoltura (+11 imprese, +2,9 per cento).

Anche a livello nazionale la tendenza negativa è risultata dominante tra i macrosettori e la diminuzione delle imprese giovanili è stata determinata innanzitutto dall'ampia caduta registrata nel commercio (-5.761 unità, -4,0 per cento), alla quale si sono accompagnate l'altrettanto rapida, ma meno ampia, caduta nel settore delle costruzioni (-2.600 unità, -4,0 per cento), e l'altrettanto ampia, ma meno rapida, flessione nell'aggregato degli altri settori dei servizi (-2.214 unità, -1,2 per cento). Appare più contenuta in termini assoluti la rapida diminuzione delle imprese nell'industria in senso stretto (-1.260 unità, -4,1 per cento). Infine, anche la consistenza delle imprese operanti nell'agricoltura, silvicoltura e pesca ha confermato la tendenza negativa (-797 unità, -1,4 per cento).

La forma giuridica

La riduzione delle imprese giovanili è principalmente da attribuire alle ditte individuali, che hanno accusato una flessione molto ampia (637 unità, -2,9 per cento), anche se la contrazione è risultata notevolmente più rapida per le società di persone (-6,0 per cento, pari però a 112 unità). In merito, si ribadisce che la caduta della consistenza delle società di persone continua a riflettere l'attrattività della normativa delle società a responsabilità limitata semplificata. Nonostante ciò, nel trimestre in esame le società di capitale hanno subito una nuova flessione (-1,2 per cento), anche se più contenuta rispetto a quella del trimestre precedente (-1,8 per cento). Infine, le imprese costituite sotto altre forme, cooperative e consorzi, hanno subito un'ulteriore pesante riduzione (-13,6 per cento).

Come anticipato, a livello nazionale la tendenza negativa complessiva delle imprese giovanili risulta lievemente più contenuta. La riduzione delle ditte individuali è stata del 2,8 per cento, la caduta delle società di persone è risultata del 9,0 per cento e quella delle cooperative e consorzi del 10,2 per cento. Ma a livello nazionale, prosegue ancora la crescita delle società di capitale giovanili (+1,0 per cento).

Ulteriori approfondimenti

Analisi <http://www.ucer.camcom.it/studi-ricerche/analisi/imprenditoria-giovanile>

Dati nazionali, regionali e provinciali
<http://www.ucer.camcom.it/studi-ricerche/dati/bd/registro-imprese/imprese-attive-giovanili>

I nostri feed RSS

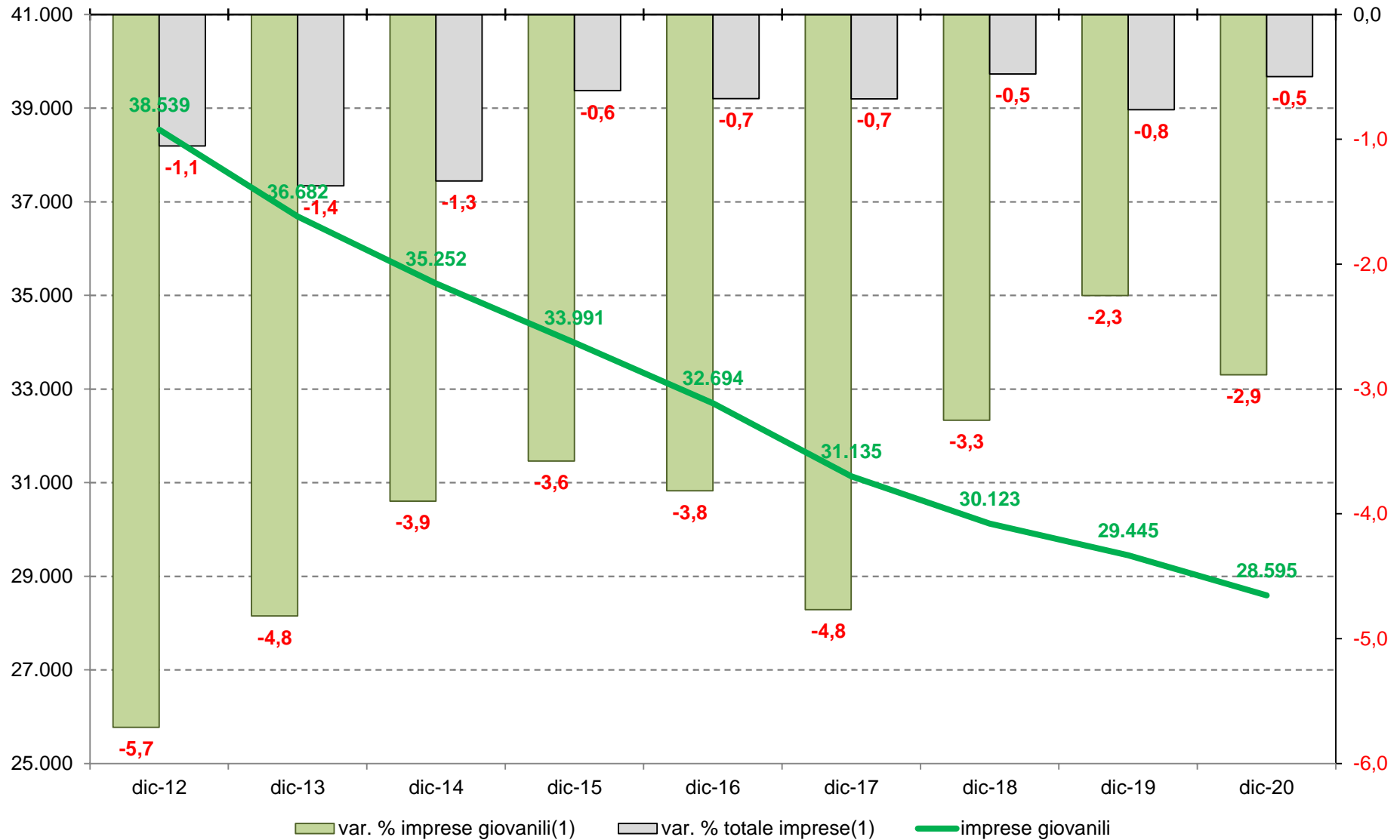
Notizie del Centro Studi <http://www.ucer.camcom.it/studi-ricerche/news>

Aggiornamenti della Banca Dati
<http://www.ucer.camcom.it/studi-ricerche/aggiornamenti-banca-dati>

Indice delle tavole

	Pag.
Numero delle imprese giovanili e tasso di variazione tendenziale delle imprese giovanili e del totale delle imprese. Emilia-Romagna	5
Numero delle imprese non giovanili e tasso di variazione tendenziale delle imprese non giovanili e del totale delle imprese. Emilia-Romagna	6
Serie storica della differenza tendenziale(1) delle imprese attive giovanili per forma giuridica delle imprese.	7
Composizione per forma giuridica delle imprese attive giovanili e non giovanili, (quote percentuali). Emilia-Romagna	8
Serie storica della differenza tendenziale(1) delle imprese attive giovanili per settore di attività delle imprese.	9
Composizione per settore di attività economica delle imprese attive giovanili e non giovanili, (quote percentuali). Emilia-Romagna	10
Imprese attive giovanili in Emilia-Romagna, tasso di variazione per forma giuridica e macro settore di attività.	11
Imprese attive giovanili, non giovanili e totali, stock, quote e variazione. Regioni italiane	12
Imprese attive giovanili, non giovanili e totali per forma giuridica, stock, quote e variazione. Emilia-Romagna e Italia	13
Imprese attive giovanili, non giovanili e totali per macro-settore di attività economica, stock, quote e variazione. Emilia-Romagna e Italia	14
Imprese attive giovanili, non giovanili e totali per divisione di attività economica, stock, quote e variazione. Emilia-Romagna e Italia	15
Imprese attive giovanili, non giovanili e totali per divisione di attività economica, stock, quote e variazione. Italia	16
Imprese attive giovanili, non giovanili e totali per sezione di attività economica, stock, quote e variazione. Emilia-Romagna e Italia	17
Analisi e banca dati Unioncamere Emilia-Romagna	21

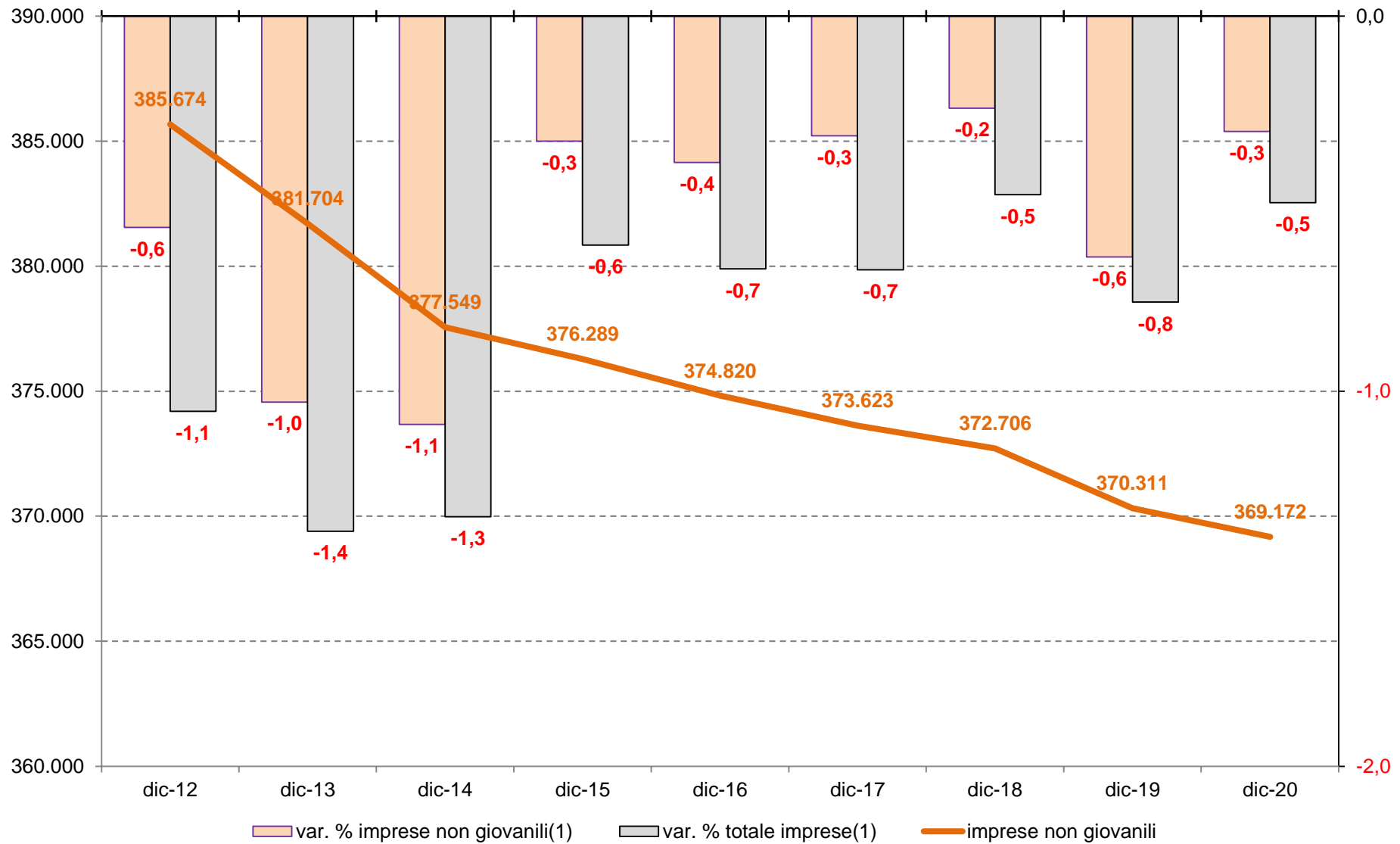
Numero delle imprese giovanili e tasso di variazione tendenziale delle imprese giovanili e del totale delle imprese. Emilia-Romagna



(1) Tasso di variazione percentuale tendenziale (sullo stesso periodo dell'anno precedente).

Elaborazioni Unioncamere Emilia-Romagna su dati InfoCamere Movimprese

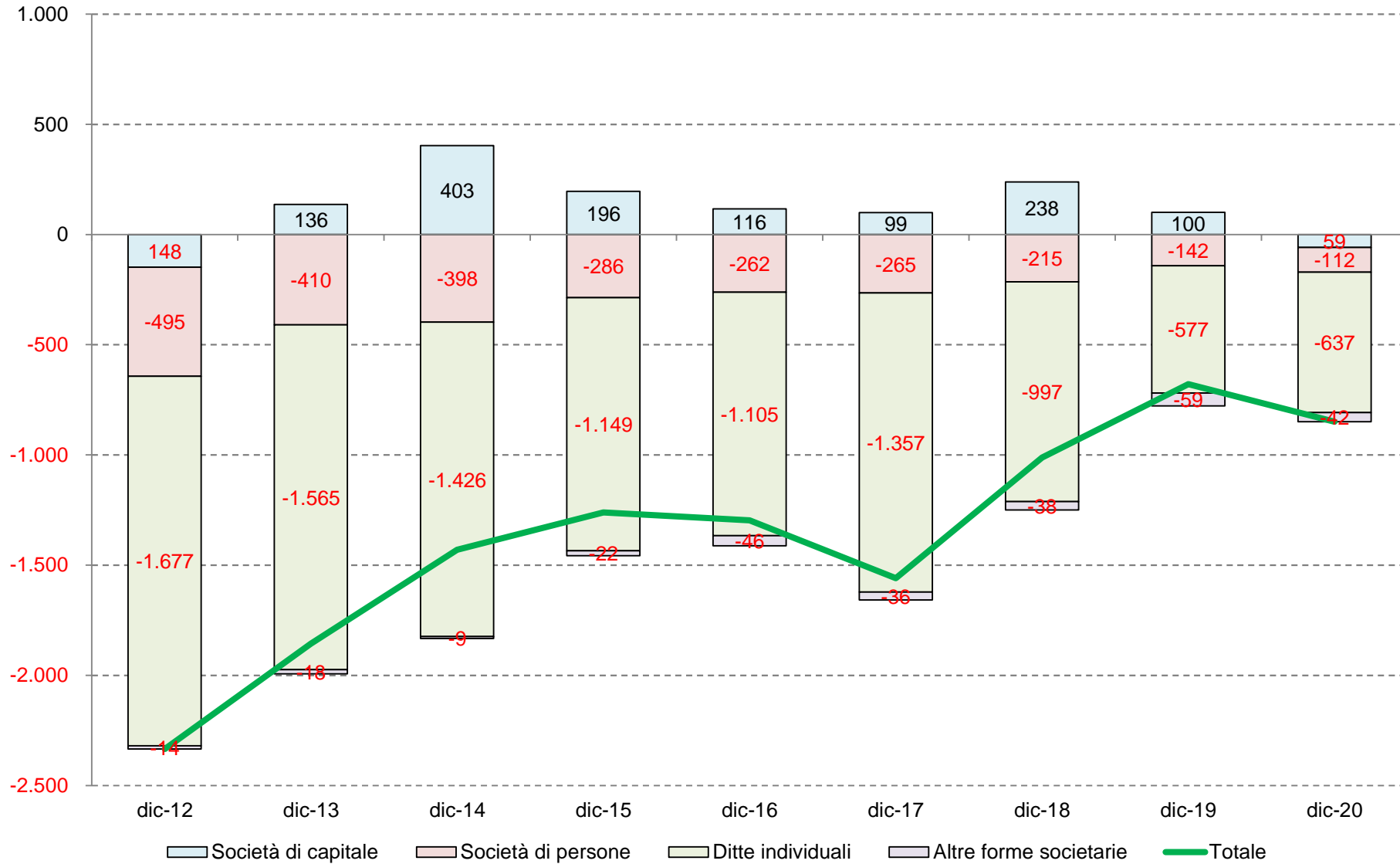
Numero delle imprese non giovanili e tasso di variazione tendenziale delle imprese non giovanili e del totale delle imprese. Emilia-Romagna



(1) Tasso di variazione percentuale tendenziale (sullo stesso periodo dell'anno precedente).

Elaborazioni Unioncamere Emilia-Romagna su dati InfoCamere Movimprese

Serie storica della differenza tendenziale(1) delle imprese attive giovanili per forma giuridica delle imprese.

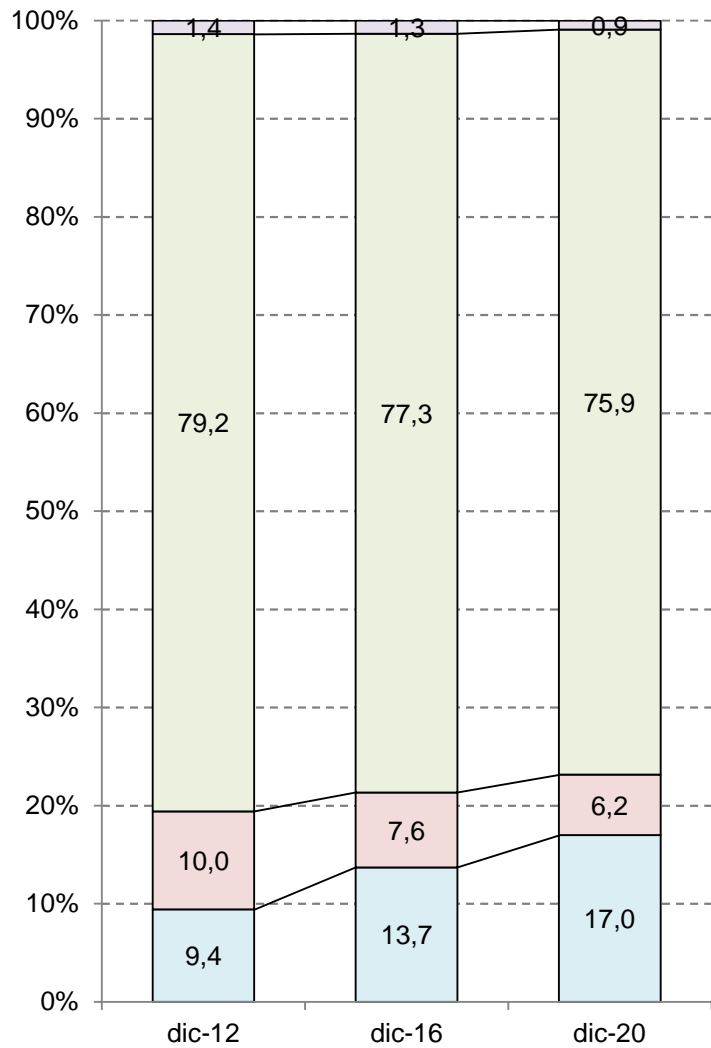


(1) Differenza rispetto allo stesso periodo dell'anno precedente.

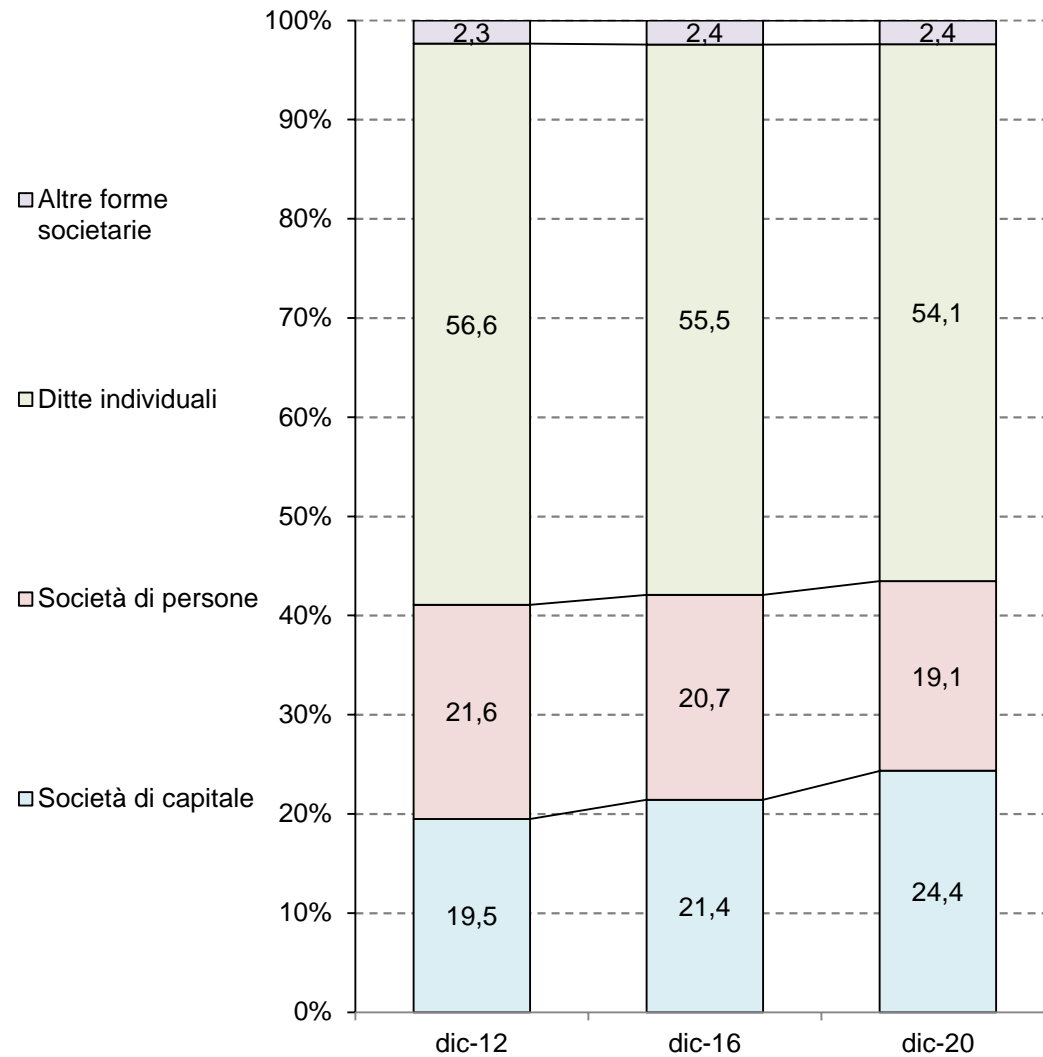
Elaborazioni Unioncamere Emilia-Romagna su dati InfoCamere Movimprese

Composizione per forma giuridica delle imprese attive giovanili e non giovanili, (quote percentuali). Emilia-Romagna

Imprese giovanili

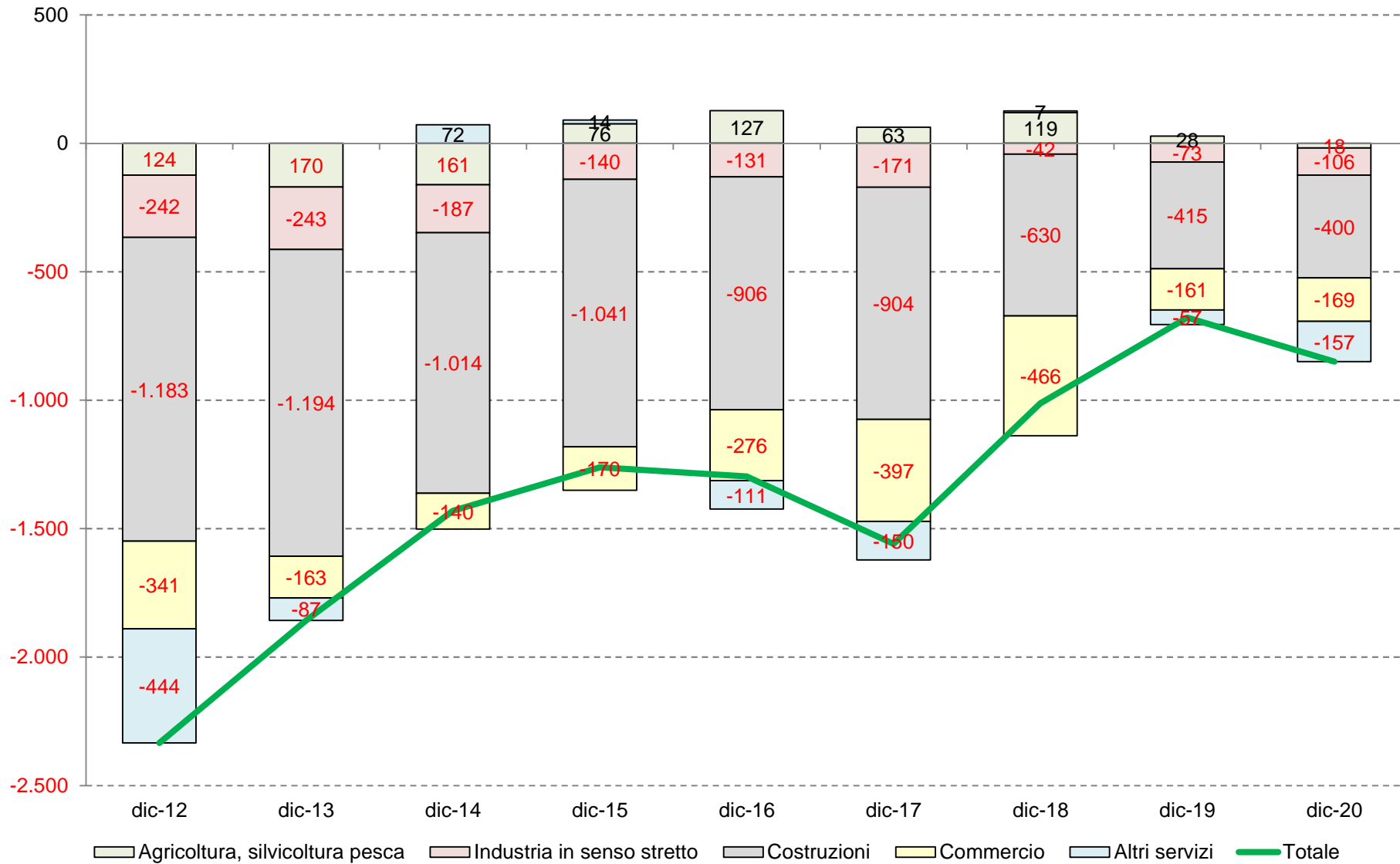


Imprese non giovanili



Elaborazioni Unioncamere Emilia-Romagna su dati InfoCamere Movimprese

Serie storica della differenza tendenziale(1) delle imprese attive giovanili per settore di attività delle imprese.

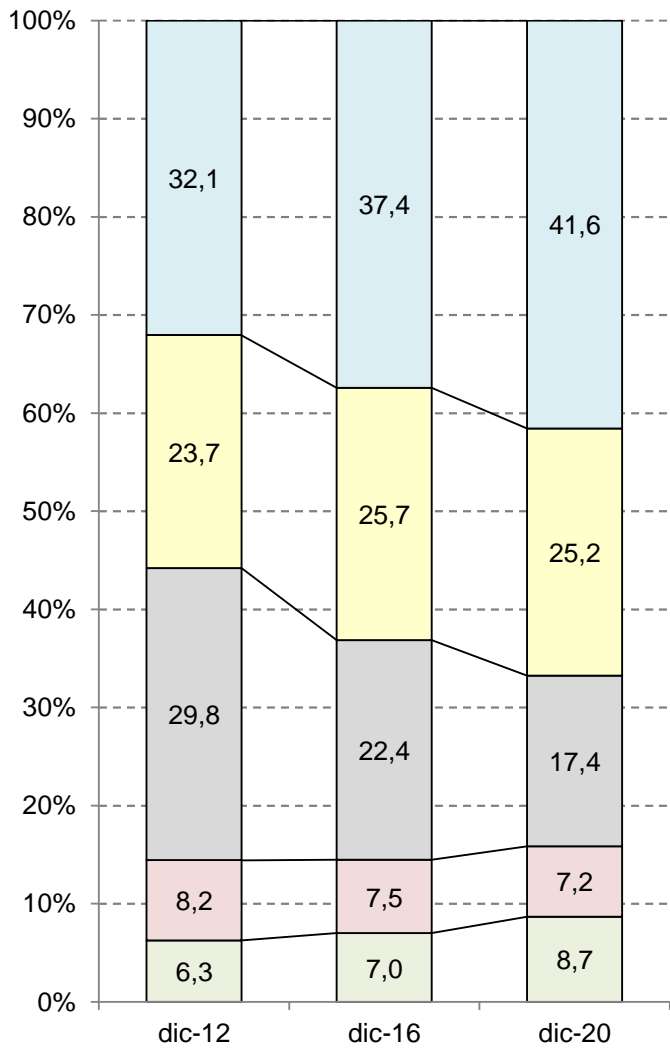


(1) Differenza rispetto allo stesso periodo dell'anno precedente.

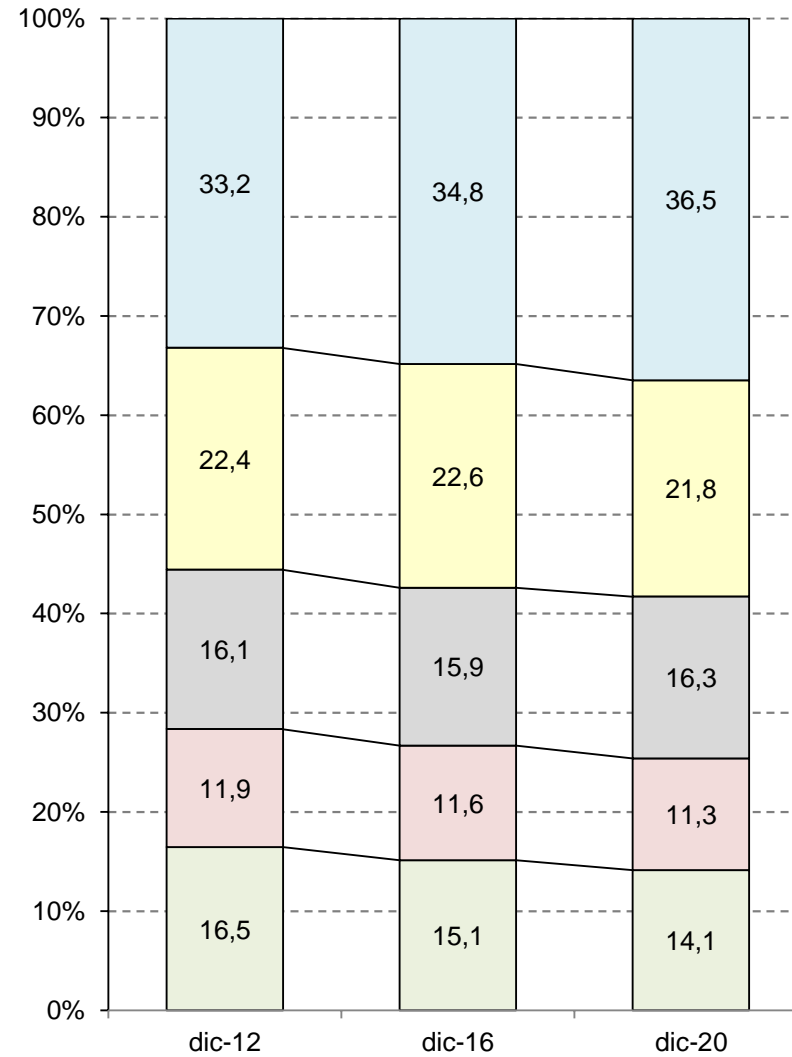
Elaborazioni Unioncamere Emilia-Romagna su dati InfoCamere Movimprese

Composizione per settore di attività economica delle imprese attive giovanili e non giovanili, (quote percentuali). Emilia-Romagna

Imprese giovanili

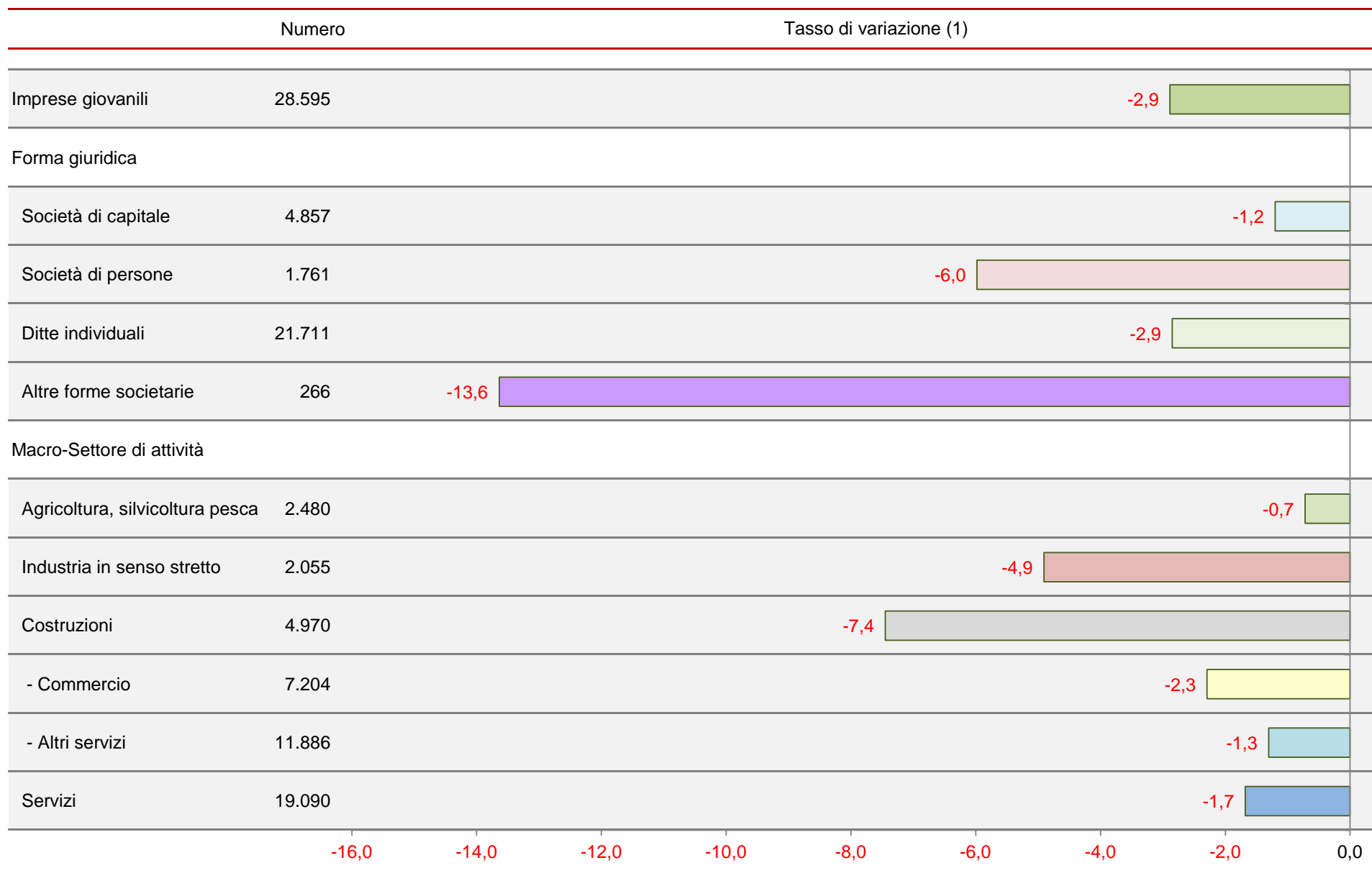


Imprese non giovanili



Elaborazioni Unioncamere Emilia-Romagna su dati InfoCamere Movimprese

Imprese attive giovanili in Emilia-Romagna, tasso di variazione per forma giuridica e macro settore di attività.



(1) Tasso di variazione percentuale tendenziale (sullo stesso periodo dell'anno precedente).

Elaborazioni Unioncamere Emilia-Romagna su dati InfoCamere Movimprese

Imprese attive giovanili, non giovanili e totali, stock, quote e variazione. Regioni italiane

Regioni	Imprese giovanili					Imprese non giovanili				Totale imprese			
	Stock			Flusso		Stock		Flusso		Stock		Flusso	
	Unità	Quota	Quota	Unità	Tasso	Unità	Quota	Unità	Tasso	Unità	Quota	Unità	Tasso
		giovani (1)	settore (2)	(3)	(4)		settore (2)	(3)	(4)		settore (2)	(3)	(4)
ABRUZZO	11.106	8,8	2,3	-374	-3,3	115.681	2,5	618	0,5	126.787	2,5	244	0,2
BASILICATA	5.331	10,1	1,1	-229	-4,1	47.681	1,0	311	0,7	53.012	1,0	82	0,2
CALABRIA	20.090	12,5	4,2	-754	-3,6	140.543	3,0	1.956	1,4	160.633	3,1	1.202	0,8
CAMPANIA	62.285	12,5	13,1	-1.196	-1,9	434.879	9,3	8.519	2,0	497.164	9,7	7.323	1,5
EMILIA ROMAGNA	28.595	7,2	6,0	-850	-2,9	369.172	7,9	-1.139	-0,3	397.767	7,7	-1.989	-0,5
FRIULI-VENEZIA GIULIA	6.493	7,3	1,4	-161	-2,4	81.917	1,8	-369	-0,4	88.410	1,7	-530	-0,6
LAZIO	45.775	9,1	9,6	-1.312	-2,8	456.767	9,8	6.391	1,4	502.542	9,8	5.079	1,0
LIGURIA	11.735	8,7	2,5	-262	-2,2	123.640	2,6	-140	-0,1	135.375	2,6	-402	-0,3
LOMBARDIA	67.647	8,3	14,2	-1.317	-1,9	743.452	15,9	-1.817	-0,2	811.099	15,8	-3.134	-0,4
MARCHE	11.149	7,7	2,3	-626	-5,3	134.586	2,9	-562	-0,4	145.735	2,8	-1.188	-0,8
MOLISE	3.003	9,8	0,6	-178	-5,6	27.519	0,6	-126	-0,5	30.522	0,6	-304	-1,0
PIEMONTE	35.199	9,3	7,4	-693	-1,9	343.936	7,4	-621	-0,2	379.135	7,4	-1.314	-0,3
PUGLIA	34.931	10,6	7,3	-918	-2,6	293.741	6,3	2.885	1,0	328.672	6,4	1.967	0,6
SARDEGNA	13.389	9,3	2,8	-436	-3,2	130.739	2,8	1.442	1,1	144.128	2,8	1.006	0,7
SICILIA	43.081	11,5	9,1	-785	-1,8	332.295	7,1	6.078	1,9	375.376	7,3	5.293	1,4
TOSCANA	27.963	8,0	5,9	-1.209	-4,1	322.697	6,9	244	0,1	350.660	6,8	-965	-0,3
TRENTINO - ALTO ADIGE	8.932	8,7	1,9	-48	-0,5	93.284	2,0	277	0,3	102.216	2,0	229	0,2
UMBRIA	6.557	8,2	1,4	-271	-4,0	73.349	1,6	336	0,5	79.906	1,6	65	0,1
VALLE D'AOSTA	985	9,1	0,2	-49	-4,7	9.873	0,2	-30	-0,3	10.858	0,2	-79	-0,7
VENETO	31.531	7,4	6,6	-964	-3,0	395.986	8,5	-1.785	-0,4	427.517	8,3	-2.749	-0,6
ITALIA	475.777	9,2	100,0	-12.632	-2,6	4.671.737	100,0	22.468	0,5	5.147.514	100,0	9.836	0,2

(1) Quota percentuale sul totale delle attive della stessa regione. (2) Composizione percentuale tra le regioni. (3) Variazione assoluta (sullo stesso periodo dell'anno precedente). (4) Tasso di variazione percentuale tendenziale (sullo stesso periodo dell'anno precedente).

Elaborazioni Unioncamere Emilia-Romagna su dati InfoCamere Movimprese

Imprese attive giovanili, non giovanili e totali per forma giuridica, stock, quote e variazione. Emilia-Romagna e Italia

Classe di natura giuridica	Imprese giovanili					Imprese non giovanili				Totale imprese			
	Stock		Flusso			Stock		Flusso		Stock		Flusso	
	Unità	Quota	Quota	Unità	Tasso	Unità	Quota	Unità	Tasso	Unità	Quota	Unità	Tasso
	giovani (1)	settore (2)	(3)	(3)	(4)	settore (2)	(3)	(3)	(4)	settore (2)	(3)	(3)	(4)
Emilia-Romagna													
Società di capitale	4.857	5,1	17,0	-59	-1,2	89.895	24,4	2.520	2,9	94.752	23,8	2.461	2,7
Società di persone	1.761	2,4	6,2	-112	-6,0	70.597	19,1	-1.704	-2,4	72.358	18,2	-1.816	-2,4
Ditte individuali	21.711	9,8	75,9	-637	-2,9	199.778	54,1	-1.942	-1,0	221.489	55,7	-2.579	-1,2
Altre forme societarie	266	2,9	0,9	-42	-13,6	8.902	2,4	-13	-0,1	9.168	2,3	-55	-0,6
Totale	28.595	7,2	100,0	-850	-2,9	369.172	100,0	-1.139	-0,3	397.767	100,0	-1.989	-0,5
Italia													
Società di capitale	88.881	7,0	18,7	880	1,0	1.176.160	25,2	43.860	3,9	1.265.041	24,6	44.740	3,7
Società di persone	24.767	3,4	5,2	-2.450	-9,0	713.910	15,3	-13.976	-1,9	738.677	14,4	-16.426	-2,2
Ditte individuali	355.807	11,8	74,8	-10.341	-2,8	2.655.863	56,8	-7.945	-0,3	3.011.670	58,5	-18.286	-0,6
Altre forme societarie	6.322	4,8	1,3	-721	-10,2	125.804	2,7	529	0,4	132.126	2,6	-192	-0,1
Totale	475.777	9,2	100,0	-12.632	-2,6	4.671.737	100,0	22.468	0,5	5.147.514	100,0	9.836	0,2

(1) Quota percentuale sul totale delle attive della stessa classe di natura giuridica. (2) Composizione percentuale tra le classi di natura giuridica. (3) Variazione assoluta (sullo stesso periodo dell'anno precedente). (4) Tasso di variazione percentuale tendenziale (sullo stesso periodo dell'anno precedente).

Elaborazioni Unioncamere Emilia-Romagna su dati InfoCamere Movimprese

Imprese attive giovanili, non giovanili e totali per macro-settore di attività economica, stock, quote e variazione. Emilia-Romagna e Italia

Macro-settori di attività	Imprese giovanili					Imprese non giovanili				Totale imprese			
	Stock			Flusso		Stock		Flusso		Stock		Flusso	
	Unità	Quota	Quota	Unità	Tasso	Unità	Quota	Unità	Tasso	Unità	Quota	Unità	Tasso
	giovani (1) settore (2)		(3)	(4)	settore (2)		(3)	(4)	settore (2)		(3)	(4)	
Emilia-Romagna													
Agricoltura, silvicoltura pesca	2.480	4,5	8,7	-18	-0,7	52.166	14,1	-996	-1,9	54.646	13,7	-1.014	-1,8
Industria in senso stretto	2.055	4,7	7,2	-106	-4,9	41.612	11,3	-437	-1,0	43.667	11,0	-543	-1,2
Costruzioni	4.970	7,6	17,4	-400	-7,4	60.229	16,3	576	1,0	65.199	16,4	176	0,3
- Commercio	7.204	8,2	25,2	-169	-2,3	80.476	21,8	-998	-1,2	87.680	22,0	-1.167	-1,3
- Altri servizi	11.886	8,1	41,6	-157	-1,3	134.689	36,5	716	0,5	146.575	36,8	559	0,4
Servizi	19.090	8,1	66,8	-326	-1,7	215.165	58,3	-282	-0,1	234.255	58,9	-608	-0,3
Totale	28.595	7,2	100,0	-850	-2,9	369.172	100,0	-1.139	-0,3	397.767	100,0	-1.989	-0,5
Italia													
Agricoltura, silvicoltura pesca	56.071	7,7	11,8	-797	-1,4	670.435	14,4	-4.760	-0,7	726.506	14,1	-5.557	-0,8
Industria in senso stretto	29.383	5,9	6,2	-1.260	-4,1	469.499	10,0	-4.249	-0,9	498.882	9,7	-5.509	-1,1
Costruzioni	63.074	8,5	13,3	-2.600	-4,0	681.113	14,6	10.093	1,5	744.187	14,5	7.493	1,0
- Commercio	139.253	10,3	29,3	-5.761	-4,0	1.216.569	26,0	-5.495	-0,4	1.355.822	26,3	-11.256	-0,8
- Altri servizi	187.996	10,3	39,5	-2.214	-1,2	1.634.121	35,0	26.879	1,7	1.822.117	35,4	24.665	1,4
Servizi	327.249	10,3	68,8	-7.975	-2,4	2.850.690	61,0	21.384	0,8	3.177.939	61,7	13.409	0,4
Totale	475.777	9,2	100,0	-12.632	-2,6	4.671.737	100,0	22.468	0,5	5.147.514	100,0	9.836	0,2

(1) Quota percentuale sul totale delle attive dello stesso macro-settore. (2) Composizione percentuale tra i macro-settori, (3) Variazione assoluta (sullo stesso periodo dell'anno precedente). (4) Tasso di variazione percentuale tendenziale (sullo stesso periodo dell'anno precedente).

Elaborazioni Unioncamere Emilia-Romagna su dati InfoCamere Movimprese

Imprese attive giovanili, non giovanili e totali per divisione di attività economica, stock, quote e variazione. Emilia-Romagna

Divisioni di attività Denominazione	Imprese giovanili					Imprese non giovanili				Totale imprese			
	Stock		Flusso			Stock		Flusso		Stock		Flusso	
	Unità	Quota giovani (1)	Quota settore (2)	Unità (3)	Tasso (4)	Unità	Quota settore (2)	Unità (3)	Tasso (4)	Unità	Quota settore (2)	Unità (3)	Tasso (4)
A Agricoltura, silvicoltura pesca	2.480	4,5	8,7	-18	-0,7	52.166	14,1	-996	-1,9	54.646	13,7	-1.014	-1,8
B Estrazione di minerali da cave e miniere	1	0,7	0,0	-1	-50,0	133	0,0	-9	-6,3	134	0,0	-10	-6,9
C Attività manifatturiere	2.012	4,8	7,0	-104	-4,9	40.107	10,9	-434	-1,1	42.119	10,6	-538	-1,3
D Fornitura di energia elettrica, gas, vapore e aria condiz...	17	2,1	0,1	-1	-5,6	784	0,2	-13	-1,6	801	0,2	-14	-1,7
E Fornitura di acqua; reti fognarie, attività di gestione d...	25	4,1	0,1	0	0,0	588	0,2	19	3,3	613	0,2	19	3,2
F Costruzioni	4.970	7,6	17,4	-400	-7,4	60.229	16,3	576	1,0	65.199	16,4	176	0,3
G Commercio all'ingrosso e al dettaglio; riparazione di aut...	7.204	8,2	25,2	-169	-2,3	80.476	21,8	-998	-1,2	87.680	22,0	-1.167	-1,3
H Trasporto e magazzinaggio	713	5,4	2,5	-42	-5,6	12.465	3,4	-199	-1,6	13.178	3,3	-241	-1,8
I Attività dei servizi alloggio e ristorazione	3.410	11,4	11,9	-194	-5,4	26.506	7,2	73	0,3	29.916	7,5	-121	-0,4
J Servizi di informazione e comunicazione	802	8,9	2,8	38	5,0	8.243	2,2	47	0,6	9.045	2,3	85	0,9
K Attività finanziarie e assicurative	976	10,6	3,4	55	6,0	8.252	2,2	112	1,4	9.228	2,3	167	1,8
L Attività immobiliari	851	3,1	3,0	61	7,7	26.279	7,1	208	0,8	27.130	6,8	269	1,0
M Attività professionali, scientifiche e tecniche	1.132	6,9	4,0	1	0,1	15.377	4,2	180	1,2	16.509	4,2	181	1,1
N Noleggio, agenzie di viaggio, servizi di supporto alle im...	1.401	10,9	4,9	17	1,2	11.459	3,1	270	2,4	12.860	3,2	287	2,3
O Amministrazione pubblica e difesa; assicurazione sociale ...	0	0,0	0,0	0	0,0	6	0,0	-1	-14,3	6	0,0	-1	-14,3
P Istruzione	88	4,8	0,3	-1	-1,1	1.746	0,5	48	2,8	1.834	0,5	47	2,6
Q Sanità e assistenza sociale	152	5,9	0,5	-25	-14,1	2.436	0,7	43	1,8	2.588	0,7	18	0,7
R Attività artistiche, sportive, di intrattenimento e diver...	413	6,9	1,4	-14	-3,3	5.575	1,5	73	1,3	5.988	1,5	59	1,0
S Altre attività di servizi	1.940	10,7	6,8	-56	-2,8	16.266	4,4	-133	-0,8	18.206	4,6	-189	-1,0
T Attività di famiglie e convivenze come datori di lavoro p...	0	0,0	0,0	0	0,0	1	0,0	-1	-50,0	1	0,0	-1	-50,0
U Organizzazioni ed organismi extraterritoriali	0	0,0	0,0	0	0,0	0	0,0	0	0,0	0	0,0	0	0,0
X Imprese non classificate	8	9,3	0,0	3	60,0	78	0,0	-4	-4,9	86	0,0	-1	-1,1
Totale	28.595	7,2	100,0	-850	-2,9	369.172	100,0	-1.139	-0,3	397.767	100,0	-1.989	-0,5

(1) Quota percentuale sul totale delle attive della stessa divisione di attività. (2) Composizione percentuale tra le divisione di attività. (3) Variazione assoluta (sullo stesso periodo dell'anno precedente). (4) Tasso di variazione percentuale tendenziale (sullo stesso periodo dell'anno precedente).

Elaborazioni Unioncamere Emilia-Romagna su dati InfoCamere Movimprese

Imprese attive giovanili, non giovanili e totali per divisione di attività economica, stock, quote e variazione. Italia

Divisioni di attività Denominazione	Imprese giovanili					Imprese non giovanili				Totale imprese			
	Stock		Flusso			Stock		Flusso		Stock		Flusso	
	Unità giovani (1)	Quota setto... (2)	Quota setto... (2)	Unità (3)	Tasso (4)	Unità setto... (2)	Quota setto... (2)	Unità (3)	Tasso (4)	Unità setto... (2)	Quota setto... (2)	Unità (3)	Tasso (4)
A Agricoltura, silvicoltura pesca	56.071	7,7	11,8	-797	-1,4	670.435	14,4	-4.760	-0,7	726.506	14,1	-5.557	-0,8
B Estrazione di minerali da cave e miniere	49	1,7	0,0	-6	-10,9	2.896	0,1	-41	-1,4	2.945	0,1	-47	-1,6
C Attività manifatturiere	28.310	6,0	6,0	-1.220	-4,1	444.998	9,5	-4.677	-1,0	473.308	9,2	-5.897	-1,2
D Fornitura di energia elettrica, gas, vapore e aria condiz...	437	3,5	0,1	-41	-8,6	12.084	0,3	343	2,9	12.521	0,2	302	2,5
E Fornitura di acqua; reti fognarie, attività di gestione d...	587	5,8	0,1	7	1,2	9.521	0,2	126	1,3	10.108	0,2	133	1,3
F Costruzioni	63.074	8,5	13,3	-2.600	-4,0	681.113	14,6	10.093	1,5	744.187	14,5	7.493	1,0
G Commercio all'ingrosso e al dettaglio; riparazione di aut...	139.253	10,3	29,3	-5.761	-4,0	1.216.569	26,0	-5.495	-0,4	1.355.822	26,3	-11.256	-0,8
H Trasporto e magazzinaggio	10.100	6,9	2,1	-251	-2,4	137.080	2,9	-628	-0,5	147.180	2,9	-879	-0,6
I Attività dei servizi alloggio e ristorazione	54.825	13,8	11,5	-2.076	-3,6	343.307	7,3	5.203	1,5	398.132	7,7	3.127	0,8
J Servizi di informazione e comunicazione	11.757	9,5	2,5	1	0,0	112.626	2,4	2.029	1,8	124.383	2,4	2.030	1,7
K Attività finanziarie e assicurative	13.907	11,4	2,9	474	3,5	107.797	2,3	1.845	1,7	121.704	2,4	2.319	1,9
L Attività immobiliari	9.417	3,6	2,0	85	0,9	249.036	5,3	4.052	1,7	258.453	5,0	4.137	1,6
M Attività professionali, scientifiche e tecniche	17.396	8,7	3,7	670	4,0	182.918	3,9	5.241	2,9	200.314	3,9	5.911	3,0
N Noleggio, agenzie di viaggio, servizi di supporto alle im...	24.757	12,9	5,2	-461	-1,8	167.414	3,6	5.353	3,3	192.171	3,7	4.892	2,6
O Amministrazione pubblica e difesa; assicurazione sociale ...	1	1,2	0,0	0	0,0	81	0,0	-11	-12,0	82	0,0	-11	-11,8
P Istruzione	1.924	6,5	0,4	68	3,7	27.860	0,6	622	2,3	29.784	0,6	690	2,4
Q Sanità e assistenza sociale	2.725	6,8	0,6	-215	-7,3	37.336	0,8	901	2,5	40.061	0,8	686	1,7
R Attività artistiche, sportive, di intrattenimento e diver...	7.149	10,2	1,5	-510	-6,7	62.612	1,3	1.640	2,7	69.761	1,4	1.130	1,6
S Altre attività di servizi	33.825	14,2	7,1	76	0,2	203.757	4,4	818	0,4	237.582	4,6	894	0,4
T Attività di famiglie e convivenze come datori di lavoro p...	3	9,7	0,0	0	0,0	28	0,0	-1	-3,4	31	0,0	-1	-3,1
U Organizzazioni ed organismi extraterritoriali	0	0,0	0,0	0	0,0	7	0,0	0	0,0	7	0,0	0	0,0
X Imprese non classificate	210	8,5	0,0	-75	-26,3	2.262	0,0	-185	-7,6	2.472	0,0	-260	-9,5
Totale	475.777	9,2	100,0	-12.632	-2,6	4.671.737	100,0	22.468	0,5	5.147.514	100,0	9.836	0,2

(1) Quota percentuale sul totale delle attive della stessa divisione di attività. (2) Composizione percentuale tra le divisione di attività. (3) Variazione assoluta (sullo stesso periodo dell'anno precedente). (4) Tasso di variazione percentuale tendenziale (sullo stesso periodo dell'anno precedente).

Elaborazioni Unioncamere Emilia-Romagna su dati InfoCamere Movimprese

Imprese attive giovanili, non giovanili e totali per sezione di attività economica, stock, quote e variazione. Emilia-Romagna

Sezioni di attività Denominazione	Imprese giovanili					Imprese non giovanili				Totale imprese			
	Stock			Flusso		Stock		Flusso		Stock		Flusso	
	Unità	Quota	Quota	Unità	Tasso	Unità	Quota	Unità	Tasso	Unità	Quota	Unità	Tasso
		giovani (1)	settore (2)	(3)	(4)		settore (2)	(3)	(4)		settore (2)	(3)	(4)
A 01 Coltivazioni agricole e produzione di prodotti animali, c...	1.996	3,9	7,0	-37	-1,8	49.721	13,5	-1.055	-2,1	51.717	13,0	-1.092	-2,1
A 02 Silvicultura ed utilizzo di aree forestali	61	9,7	0,2	4	7,0	567	0,2	16	2,9	628	0,2	20	3,3
A 03 Pesca e acquacoltura	423	18,4	1,5	15	3,7	1.878	0,5	43	2,3	2.301	0,6	58	2,6
B 05 Estrazione di carbone (esclusa torba)	0	0,0	0,0	0	0,0	0	0,0	0	0,0	0	0,0	0	0,0
B 06 Estraz.di petrolio greggio e di gas naturale	0	0,0	0,0	0	0,0	2	0,0	0	0,0	2	0,0	0	0,0
B 07 Estrazione di minerali metalliferi	0	0,0	0,0	0	0,0	0	0,0	0	0,0	0	0,0	0	0,0
B 08 Altre attività di estrazione di minerali da cave e miniere	1	0,8	0,0	0	0,0	124	0,0	-10	-7,5	125	0,0	-10	-7,4
B 09 Attività dei servizi di supporto all'estrazione	0	0,0	0,0	-1	-100,0	7	0,0	1	16,7	7	0,0	0	0,0
C 10 Industrie alimentari	228	5,0	0,8	1	0,4	4.344	1,2	-12	-0,3	4.572	1,1	-11	-0,2
C 11 Industria delle bevande	8	4,3	0,0	2	33,3	178	0,0	15	9,2	186	0,0	17	10,1
C 12 Industria del tabacco	0	0,0	0,0	0	0,0	0	0,0	0	0,0	0	0,0	0	0,0
C 13 Industrie tessili	48	4,4	0,2	-3	-5,9	1.033	0,3	-42	-3,9	1.081	0,3	-45	-4,0
C 14 Confezione di articoli di abbigliamento; confezione di ar...	326	7,5	1,1	-43	-11,7	4.007	1,1	-78	-1,9	4.333	1,1	-121	-2,7
C 15 Fabbricazione di articoli in pelle e simili	56	7,0	0,2	-1	-1,8	747	0,2	-39	-5,0	803	0,2	-40	-4,7
C 16 Industria del legno e dei prodotti in legno e sughero (es...	66	3,6	0,2	2	3,1	1.791	0,5	-43	-2,3	1.857	0,5	-41	-2,2
C 17 Fabbricazione di carta e di prodotti di carta	9	2,9	0,0	-7	-43,8	301	0,1	-4	-1,3	310	0,1	-11	-3,4
C 18 Stampa e riproduzione di supporti registrati	44	3,5	0,2	-5	-10,2	1.201	0,3	-7	-0,6	1.245	0,3	-12	-1,0
C 19 Fabbricazione di coke e prodotti derivanti dalla raffinaz...	0	0,0	0,0	0	0,0	9	0,0	-1	-10,0	9	0,0	-1	-10,0
C 20 Fabbricazione di prodotti chimici	9	1,8	0,0	2	28,6	489	0,1	2	0,4	498	0,1	4	0,8
C 21 Fabbricazione di prodotti farmaceutici di base e di prepa...	0	0,0	0,0	-1	-100,0	45	0,0	3	7,1	45	0,0	2	4,7
C 22 Fabbricazione di articoli in gomma e materie plastiche	48	4,4	0,2	2	4,3	1.038	0,3	11	1,1	1.086	0,3	13	1,2
C 23 Fabbricazione di altri prodotti della lavorazione di miner..	48	3,4	0,2	-8	-14,3	1.350	0,4	-29	-2,1	1.398	0,4	-37	-2,6
C 24 Metallurgia	3	1,2	0,0	-2	-40,0	241	0,1	4	1,7	244	0,1	2	0,8
C 25 Fabbricazione di prodotti in metallo (esclusi macchinari ...	501	4,9	1,8	-39	-7,2	9.634	2,6	-121	-1,2	10.135	2,5	-160	-1,6

Imprese attive giovanili, non giovanili e totali per sezione di attività economica, stock, quote e variazione. Emilia-Romagna

Sezioni di attività Denominazione	Imprese giovanili					Imprese non giovanili				Totale imprese			
	Stock			Flusso		Stock		Flusso		Stock		Flusso	
	Unità	Quota	Quota	Unità	Tasso	Unità	Quota	Unità	Tasso	Unità	Quota	Unità	Tasso
		giovani (1)	settore (2)	(3)	(4)		settore (2)	(3)	(4)		settore (2)	(3)	(4)
C 26 Fabbricazione di computer e prodotti di elettronica e ott...	35	3,8	0,1	-4	-10,3	890	0,2	-11	-1,2	925	0,2	-15	-1,6
C 27 Fabbricazione di apparecchiature elettriche ed apparecchi...	40	3,5	0,1	-12	-23,1	1.108	0,3	-36	-3,1	1.148	0,3	-48	-4,0
C 28 Fabbricazione di macchinari ed apparecchiature nca	81	2,0	0,3	3	3,8	3.909	1,1	-83	-2,1	3.990	1,0	-80	-2,0
C 29 Fabbricazione di autoveicoli, rimorchi e semirimorchi	12	3,0	0,0	-3	-20,0	385	0,1	-2	-0,5	397	0,1	-5	-1,2
C 30 Fabbricazione di altri mezzi di trasporto	16	4,6	0,1	2	14,3	329	0,1	-4	-1,2	345	0,1	-2	-0,6
C 31 Fabbricazione di mobili	58	4,3	0,2	-1	-1,7	1.298	0,4	-24	-1,8	1.356	0,3	-25	-1,8
C 32 Altre industrie manifatturiere	104	4,1	0,4	0	0,0	2.420	0,7	-62	-2,5	2.524	0,6	-62	-2,4
C 33 Riparazione, manutenzione ed installazione di macchine ed...	272	7,5	1,0	11	4,2	3.360	0,9	129	4,0	3.632	0,9	140	4,0
D 35 Fornitura di energia elettrica, gas, vapore e aria condiz...	17	2,1	0,1	-1	-5,6	784	0,2	-13	-1,6	801	0,2	-14	-1,7
E 36 Raccolta, trattamento e fornitura di acqua	0	0,0	0,0	0	0,0	45	0,0	0	0,0	45	0,0	0	0,0
E 37 Gestione delle reti fognarie	8	5,3	0,0	1	14,3	144	0,0	-1	-0,7	152	0,0	0	0,0
E 38 Attività di raccolta, trattamento e smaltimento dei rifiu...	16	4,4	0,1	-1	-5,9	344	0,1	19	5,8	360	0,1	18	5,3
E 39 Attività di risanamento e altri servizi di gestione dei r...	1	1,8	0,0	0	0,0	55	0,0	1	1,9	56	0,0	1	1,8
F 41 Costruzione di edifici	705	4,4	2,5	-28	-3,8	15.170	4,1	-13	-0,1	15.875	4,0	-41	-0,3
F 42 Ingegneria civile	17	2,6	0,1	1	6,3	647	0,2	-2	-0,3	664	0,2	-1	-0,2
F 43 Lavori di costruzione specializzati	4.248	8,7	14,9	-373	-8,1	44.412	12,0	591	1,3	48.660	12,2	218	0,5
G 45 Commercio all'ingrosso e al dettaglio e riparazione di au...	1.095	10,0	3,8	4	0,4	9.809	2,7	81	0,8	10.904	2,7	85	0,8
G 46 Commercio all'ingrosso (escluso quello di autoveicoli e d...	2.346	6,9	8,2	-61	-2,5	31.715	8,6	-312	-1,0	34.061	8,6	-373	-1,1
G 47 Commercio al dettaglio (escluso quello di autoveicoli e d...	3.763	8,8	13,2	-112	-2,9	38.952	10,6	-767	-1,9	42.715	10,7	-879	-2,0
H 49 Trasporto terrestre e mediante condotte	521	4,8	1,8	-41	-7,3	10.394	2,8	-213	-2,0	10.915	2,7	-254	-2,3
H 50 Trasporto marittimo e per vie d'acqua	3	7,1	0,0	-2	-40,0	39	0,0	2	5,4	42	0,0	0	0,0
H 51 Trasporto aereo	0	0,0	0,0	0	0,0	8	0,0	0	0,0	8	0,0	0	0,0
H 52 Magazzinaggio e attività di supporto ai trasporti	171	8,3	0,6	-5	-2,8	1.891	0,5	11	0,6	2.062	0,5	6	0,3
H 53 Servizi postali e attività di corriere	18	11,9	0,1	6	50,0	133	0,0	1	0,8	151	0,0	7	4,9

Imprese attive giovanili, non giovanili e totali per sezione di attività economica, stock, quote e variazione. Emilia-Romagna

Sezioni di attività Denominazione	Imprese giovanili					Imprese non giovanili				Totale imprese			
	Stock			Flusso		Stock		Flusso		Stock		Flusso	
	Unità	Quota	Quota	Unità	Tasso	Unità	Quota	Unità	Tasso	Unità	Quota	Unità	Tasso
		giovani (1)	settore (2)	(3)	(4)		settore (2)	(3)	(4)		settore (2)	(3)	(4)
I 55 Alloggio	291	6,2	1,0	-23	-7,3	4.401	1,2	0	0,0	4.692	1,2	-23	-0,5
I 56 Attività dei servizi di ristorazione	3.119	12,4	10,9	-171	-5,2	22.105	6,0	73	0,3	25.224	6,3	-98	-0,4
J 58 Attività editoriali	33	4,9	0,1	-1	-2,9	644	0,2	-10	-1,5	677	0,2	-11	-1,6
J 59 Attività di produzione cinematografica, di video e di pro...	79	9,3	0,3	8	11,3	766	0,2	4	0,5	845	0,2	12	1,4
J 60 Attività di programmazione e trasmissione	1	1,1	0,0	0	0,0	91	0,0	0	0,0	92	0,0	0	0,0
J 61 Telecomunicazioni	40	8,4	0,1	-8	-16,7	437	0,1	-5	-1,1	477	0,1	-13	-2,7
J 62 Produzione di software, consulenza informatica e attività...	359	9,8	1,3	28	8,5	3.300	0,9	53	1,6	3.659	0,9	81	2,3
J 63 Attività dei servizi d'informazione e altri servizi infor...	290	8,8	1,0	11	3,9	3.005	0,8	5	0,2	3.295	0,8	16	0,5
K 64 Attività di servizi finanziari (escluse le assicurazioni ...	35	2,1	0,1	-3	-7,9	1.607	0,4	128	8,7	1.642	0,4	125	8,2
K 65 Assicurazioni, riassicurazioni e fondi pensione (escluse ...	0	0,0	0,0	0	0,0	32	0,0	-4	-11,1	32	0,0	-4	-11,1
K 66 Attività ausiliarie dei servizi finanziari e delle attivi...	941	12,5	3,3	58	6,6	6.613	1,8	-12	-0,2	7.554	1,9	46	0,6
L 68 Attivita' immobiliari	851	3,1	3,0	61	7,7	26.279	7,1	208	0,8	27.130	6,8	269	1,0
M 69 Attività legali e contabilità	26	2,6	0,1	-1	-3,7	977	0,3	13	1,3	1.003	0,3	12	1,2
M 70 Attività di direzione aziendale e di consulenza gestional...	284	5,3	1,0	8	2,9	5.048	1,4	189	3,9	5.332	1,3	197	3,8
M 71 Attività degli studi di architettura e d'ingegneria; coll...	59	3,4	0,2	11	22,9	1.672	0,5	-25	-1,5	1.731	0,4	-14	-0,8
M 72 Ricerca scientifica e sviluppo	22	4,3	0,1	0	0,0	489	0,1	5	1,0	511	0,1	5	1,0
M 73 Pubblicità e ricerche di mercato	319	12,4	1,1	17	5,6	2.255	0,6	-32	-1,4	2.574	0,6	-15	-0,6
M 74 Altre attività professionali, scientifiche e tecniche	422	8,0	1,5	-34	-7,5	4.875	1,3	24	0,5	5.297	1,3	-10	-0,2
M 75 Servizi veterinari	0	0,0	0,0	0	0,0	61	0,0	6	10,9	61	0,0	6	10,9
N 77 Attività di noleggio e leasing operativo	78	6,6	0,3	7	9,9	1.095	0,3	-1	-0,1	1.173	0,3	6	0,5
N 78 Attività di ricerca, selezione, fornitura di personale	1	1,2	0,0	-1	-50,0	83	0,0	-5	-5,7	84	0,0	-6	-6,7
N 79 Attività dei servizi delle agenzie di viaggio, dei tour o...	50	5,9	0,2	-4	-7,4	802	0,2	-4	-0,5	852	0,2	-8	-0,9
N 80 Servizi di vigilanza e investigazione	6	3,3	0,0	0	0,0	174	0,0	2	1,2	180	0,0	2	1,1
N 81 Attività di servizi per edifici e paesaggio	672	12,3	2,4	-6	-0,9	4.792	1,3	167	3,6	5.464	1,4	161	3,0

Imprese attive giovanili, non giovanili e totali per sezione di attività economica, stock, quote e variazione. Emilia-Romagna

Sezioni di attività Denominazione	Imprese giovanili					Imprese non giovanili				Totale imprese			
	Stock		Flusso			Stock		Flusso		Stock		Flusso	
	Unità	Quota	Quota	Unità	Tasso	Unità	Quota	Unità	Tasso	Unità	Quota	Unità	Tasso
		giovani (1)	settore (2)	(3)	(4)		settore (2)	(3)	(4)		settore (2)	(3)	(4)
N 82 Attività di supporto per le funzioni d'ufficio e altri se...	594	11,6	2,1	21	3,7	4.513	1,2	111	2,5	5.107	1,3	132	2,7
O 84 Amministrazione pubblica e difesa; assicurazione sociale ...	0	0,0	0,0	0	0,0	6	0,0	-1	-14,3	6	0,0	-1	-14,3
P 85 Istruzione	88	4,8	0,3	-1	-1,1	1.746	0,5	48	2,8	1.834	0,5	47	2,6
Q 86 Assistenza sanitaria	47	3,5	0,2	1	2,2	1.313	0,4	17	1,3	1.360	0,3	18	1,3
Q 87 Servizi di assistenza sociale residenziale	36	6,5	0,1	0	0,0	518	0,1	-1	-0,2	554	0,1	-1	-0,2
Q 88 Assistenza sociale non residenziale	69	10,2	0,2	-26	-27,4	605	0,2	27	4,7	674	0,2	1	0,1
R 90 Attività creative, artistiche e di intrattenimento	96	7,3	0,3	-11	-10,3	1.218	0,3	4	0,3	1.314	0,3	-7	-0,5
R 91 Attività di biblioteche, archivi, musei ed altre attività...	2	2,6	0,0	1	100,0	74	0,0	0	0,0	76	0,0	1	1,3
R 92 Attività riguardanti le lotterie, le scommesse, le case d...	43	15,7	0,2	-4	-8,5	231	0,1	-7	-2,9	274	0,1	-11	-3,9
R 93 Attività sportive, di intrattenimento e di divertimento	272	6,3	1,0	0	0,0	4.052	1,1	76	1,9	4.324	1,1	76	1,8
S 94 Attività di organizzazioni associative	3	1,5	0,0	0	0,0	193	0,1	7	3,8	196	0,0	7	3,7
S 95 Riparazione di computer e di beni per uso personale e per...	247	7,7	0,9	2	0,8	2.972	0,8	-53	-1,8	3.219	0,8	-51	-1,6
S 96 Altre attività di servizi per la persona	1.690	11,4	5,9	-58	-3,3	13.101	3,5	-87	-0,7	14.791	3,7	-145	-1,0
T 97 Attività di famiglie e convivenze come datori di lavoro p...	0	0,0	0,0	0	0,0	0	0,0	-1	-100,0	0	0,0	-1	-100,0
T 98 Produzione di beni e servizi indifferenziati per uso prop...	0	0,0	0,0	0	0,0	1	0,0	0	0,0	1	0,0	0	0,0
U 99 Organizzazioni ed organismi extraterritoriali	0	0,0	0,0	0	0,0	0	0,0	0	0,0	0	0,0	0	0,0
X Imprese non classificate	8	9,3	0,0	3	60,0	78	0,0	-4	-4,9	86	0,0	-1	-1,1
Totale	28.595	7,2	100,0	-850	-2,9	369.172	100,0	-1.139	-0,3	397.767	100,0	-1.989	-0,5

(1) Quota percentuale sul totale delle attive della stessa sezione. (2) Composizione percentuale tra le sezioni. (3) Variazione assoluta (sullo stesso periodo dell'anno precedente). (4) Tasso di variazione percentuale tendenziale (sullo stesso periodo dell'anno precedente).

Elaborazioni Unioncamere Emilia-Romagna su dati InfoCamere Movimprese



Unioncamere Emilia-Romagna distribuisce dati statistici attraverso banche dati on line e produce e diffonde analisi economiche. Ecco le principali risorse che distribuiamo on line

Analisi trimestrali congiunturali

La situazione congiunturale dell'economia dell'Emilia-Romagna

In sintesi la situazione della congiuntura dell'economia regionale.

<https://www.ucer.camcom.it/studi-ricerche/analisi/scecoer>

Congiuntura industriale

Fatturato, esportazioni, produzione, ordini per settori e dimensione delle imprese.

<https://www.ucer.camcom.it/studi-ricerche/analisi/os-congiuntura>

Congiuntura dell'artigianato

Fatturato, esportazioni, produzione, ordini dell'artigianato.

<https://www.ucer.camcom.it/studi-ricerche/analisi/os-congiuntura-artigianato>

Congiuntura del commercio al dettaglio

Vendite e giacenze per settori e classi dimensionali delle imprese.

<https://www.ucer.camcom.it/studi-ricerche/analisi/os-congiuntura-commercio>

Congiuntura delle costruzioni

Volume d'affari e produzione aggregati e per classi dimensionali delle imprese.

<https://www.ucer.camcom.it/studi-ricerche/analisi/os-congiuntura-costruzioni>

Demografia delle imprese - Movimprese

La demografia delle imprese, aggregata e per forma giuridica e settore di attività.

<https://www.ucer.camcom.it/studi-ricerche/analisi/demografia-imprese>

Demografia delle imprese - Imprenditoria estera

Stato e andamento delle imprese estere, per forma giuridica e settore di attività.

<https://www.ucer.camcom.it/studi-ricerche/analisi/imprenditoria-estera>

Demografia delle imprese - Imprenditoria femminile

Stato e andamento delle imprese femminili, per forma giuridica e settore di attività.

<https://www.ucer.camcom.it/studi-ricerche/analisi/imprenditoria-femminile>

Demografia delle imprese - Imprenditoria giovanile

Stato e andamento delle imprese giovanili, per forma giuridica e settore di attività.

<https://www.ucer.camcom.it/studi-ricerche/analisi/imprenditoria-giovanile>

Addetti delle localizzazioni di impresa

L'andamento degli addetti delle localizzazioni di impresa sulla base dei dati Inps.

<https://www.ucer.camcom.it/studi-ricerche/analisi/addetti-localizzazioni/>

Esportazioni regionali

L'andamento delle esportazioni emiliano-romagnole sulla base dei dati Istat.

<https://www.ucer.camcom.it/studi-ricerche/analisi/esportazioni-regionali>

Scenario di previsione Emilia-Romagna

Le previsioni macroeconomiche regionali a medio termine. Prometeia.

<https://www.ucer.camcom.it/studi-ricerche/analisi/scenario-previsione>

Analisi semestrali e annuali

Rapporto sull'economia regionale

A fine dicembre, l'andamento dettagliato dell'anno, le previsioni e approfondimenti.

<https://www.ucer.camcom.it/studi-ricerche/analisi/rapporto-economia-regionale>

Banche dati

Banca dati on-line di Unioncamere Emilia-Romagna

Free e aggiornati dati nazionali, regionali e provinciali su congiuntura economica, demografia delle imprese e altro ancora

<https://www.ucer.camcom.it/studi-ricerche/dati/bd>