

# c o n g i u n t u r a d e l l e c o s t r u z i o n i i n e m i l i a - r o m a g n a

indagine sulle piccole e medie imprese

**1° trimestre 2018**

Nel **primo** trimestre 2018 trova ulteriore conferma l'andamento congiunturale moderatamente positivo dell'industria delle costruzioni emiliano-romagnola, secondo l'indagine congiunturale realizzata da Camere di commercio e Unioncamere Emilia-Romagna.

## Volume d'affari

Tra gennaio e marzo un'accelerazione della recente tendenza positiva ha condotto a un aumento dell'1,5 per cento del volume d'affari a prezzi correnti rispetto all'analogo periodo dell'anno precedente. Il dato trimestrale mostra una correlazione inversa tra dimensione d'impresa e andamento del volume d'affari. Si è decisamente ripresa la tendenza positiva per le picco-

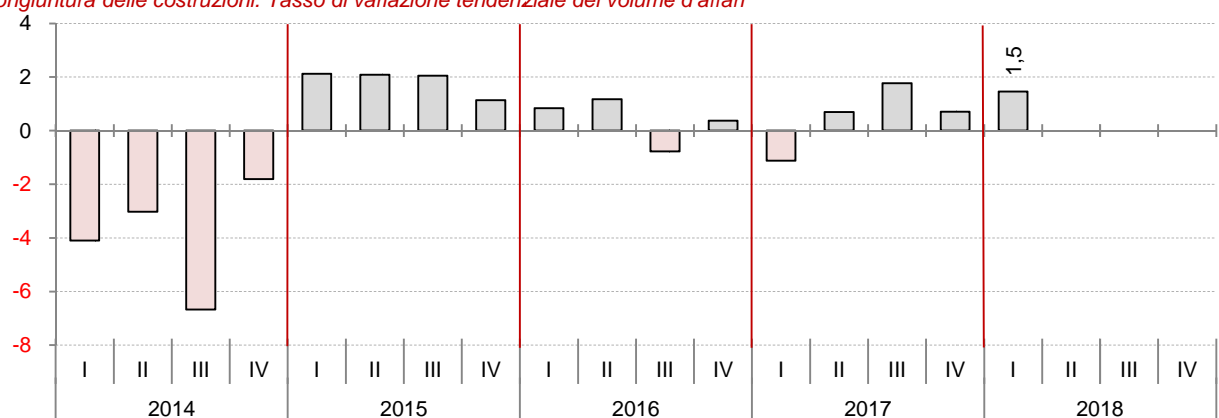
le imprese, da 1 a 9 dipendenti (+1,9 per cento) e resta sostenuta per le medie imprese da 10 a 49 dipendenti (+1,7 per cento), mentre per le grandi imprese, quelle da 50 a 500 dipendenti il rallentamento del trimestre precedente è stato seguito da un lieve arretramento (-0,1 per cento).

## I giudizi delle imprese

I giudizi delle imprese in merito all'andamento del volume d'affari rispetto allo stesso periodo dell'anno precedente ci permettono di valutare la diffusione della tendenza dominante in atto.

Nel primo trimestre il saldo dei giudizi tra la quote delle imprese che rilevano un aumento o una riduzione

Congiuntura delle costruzioni. Tasso di variazione tendenziale del volume d'affari



Fonte: Unioncamere Emilia-Romagna

L'indagine congiunturale trimestrale regionale realizzata dalle Camere di commercio e da Unioncamere Emilia-Romagna si fonda su un campione rappresentativo dell'universo delle imprese regionali fino a 500 dipendenti delle costruzioni e considera anche le imprese di minori dimensioni, a differenza di altre rilevazioni riferite alle imprese con più di 10 o 20 addetti. Le risposte sono ponderate sulla base del numero di addetti di ciascuna unità provinciale di impresa/cluster d'appartenenza, desunte dal Registro Imprese integrato con dati di fonte Inps e Istat. Dal primo trimestre 2015 l'indagine è effettuata con interviste condotte con tecnica mista CAWI-CATI.

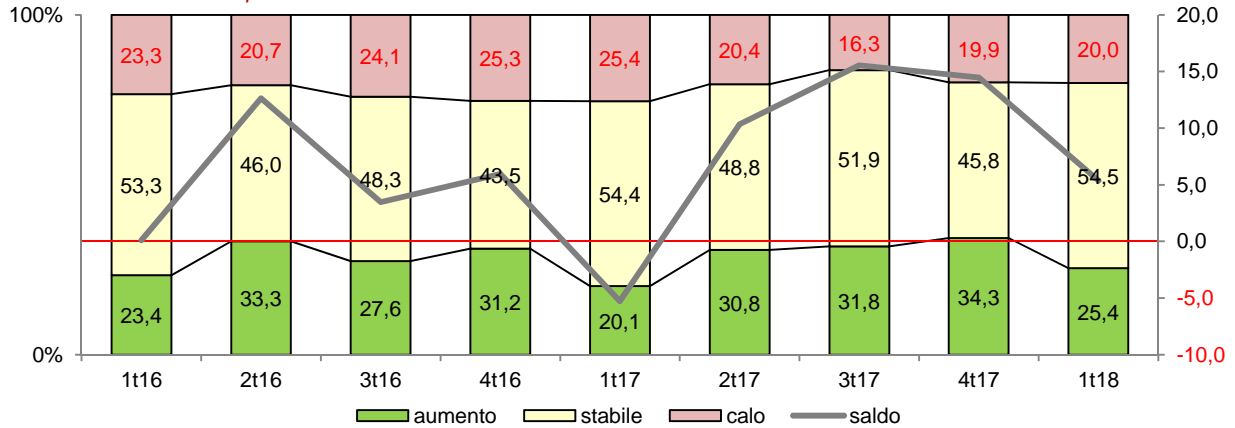
**Congiuntura delle costruzioni. 1° trimestre 2018**

	Volume d'affari (1)	Giudizi sul volume d'affari (2)		
		In aumento	Stabile	In calo
Costruzioni	1,5	25,4	54,5	20,0
- Imprese 1-9 dip.	1,9	30,0	49,8	20,2
- Imprese 10-49 dip. (*)	1,7	26,3	53,7	20,0
- Imprese 50 dip. e oltre	-0,1	11,4	69,0	19,6

(1) Tasso di variazione sullo stesso periodo dell'anno precedente. (2) Quote percentuali delle imprese che giudicano il volume d'affari corrente in aumento, stabile o in calo rispetto allo stesso trimestre dell'anno precedente.

Fonte: Unioncamere Emilia-Romagna

**Andamento delle quote percentuali delle imprese che giudicano il volume d'affari corrente in aumento, stabile o in calo rispetto allo stesso trimestre dell'anno precedente**



Fonte: Unioncamere Emilia-Romagna

2

del volume d'affari, rispetto allo stesso trimestre dello scorso anno, si è inaspettatamente indebolito scendendo da +14,5 a +5,4 punti.

In particolare, si è ridotta la quota delle imprese che hanno registrato un aumento del volume d'affari, al 25,4 per cento, mentre la quota delle imprese che ne hanno registrato una riduzione è rimasta sostanzialmente invariata al 20,0 per cento.

I giudizi sono peggiorati per tutte le classi dimensio-

nali. Il saldo dei giudizi delle piccole imprese da 1 a 9 dipendenti scende a +5,4 punti, quello delle medie imprese da 10 a 49 dipendenti a +9,7 punti e precipitano la valutazione delle grandi imprese da 50 a 500 dipendenti, tanto che il saldo entra in territorio negativo scendendo a quota -8,3 punti.

**Registro delle imprese**

A fine marzo a consistenza le imprese attive nelle co-

**Imprese attive e tassi di variazione tendenziali (1), costruzioni, Emilia-Romagna e Italia. 1° trimestre 2018**

Settori	Emilia-Romagna		Italia	
	Stock	Variazioni	Stock	Variazioni
costruzioni	65.579	-1,2	738.735	-0,8
costruzione di edifici -	16.304	-2,5	248.230	-1,7
ingegneria civile -	692	-2,3	10.681	0,1
lavori costr. specializzati -	48.583	-0,8	479.824	-0,4
società di capitale --	12.690	2,9	180.010	3,3
società di persone --	6.827	-4,5	77.413	-4,1
ditte individuali --	44.907	-1,8	463.398	-1,8
altre forme societarie --	1.155	-3,5	17.914	-1,7

(1) Tasso di variazione sullo stesso periodo dell'anno precedente

Fonte: elaborazioni Unioncamere Emilia-Romagna su dati InfoCamere Movimprese.

struzioni è risultata pari a 65.579, vale a dire 816 in meno (-1,2 per cento) rispetto allo stesso periodo dell'anno precedente. Si tratta comunque della riduzione più contenuta dal primo trimestre del 2012.

L'andamento risulta però ancora una volta peggiore rispetto a quello riferito all'intero territorio nazionale (-0,8 per cento).

La tendenza negativa per la base imprenditoriale è risultata più rapida e leggermente più ampia per le imprese operanti nella costruzione di edifici (-413 unità, -2,5 per cento), ma è stata quasi altrettanto ampia per quelle attive nei lavori di costruzione specializzati (-387 unità, -0,8 per cento), settore nel quale è assai diffuso l'artigianato. Anche il piccolo gruppo di imprese che svolgono attività di ingegneria civile ha subito un calo sensibile (-2,3 per cento).

Se si considera la variazione della base imprenditoriale secondo le classi di forma giuridica delle imprese, la diminuzione è stata determinata soprattutto dalle ditte individuali (816 unità, -1,8 per cento) e quindi dalle società di persone (-4,5 per cento, -319 unità). Queste risentono in negativo dall'attrattività della normativa relativa alle società a responsabilità limitata (semplificata in particolare), che ha invece un effetto positivo per le società di capitali, le sole che continuano a vedere crescere la loro consistenza (+2,9 per cento, 361 unità), con un ritmo che accelera nuovamente e raggiunge un livello non toccato dal secondo trimestre 2010. Anche la compagine dei consorzi e delle cooperative è risultata in rapida flessione (-3,5 per cento).

---

### Ulteriori approfondimenti

Analisi <http://www.ucer.camcom.it/studi-ricerche/analisi/osservatorio-congiuntura-costruzioni>

Dati regionali <http://www.ucer.camcom.it/studi-ricerche/dati/bd/congiunt/ind-art-cos-r>

Dati provinciali <http://www.ucer.camcom.it/studi-ricerche/dati/bd/congiunt/provinciali-p>

### Seguici sui social network

Facebook <https://www.facebook.com/UnioncamereEmiliaRomagna>

Twitter <https://twitter.com/UnioncamereER>

### I nostri feed RSS

I comunicati stampa <http://www.ucer.camcom.it/comunicazione/comunicati-stampa-1>

Le notizie del Centro Studi e monitoraggio dell'economia <http://www.ucer.camcom.it/studi-ricerche/news>

Gli aggiornamenti della Banca Dati. <http://www.ucer.camcom.it/studi-ricerche/aggiornamenti-banca-dati>

Unioncamere Emilia-Romagna rileva e distribuisce dati statistici attraverso banche dati on line e produce e diffonde analisi economiche. Riepiloghiamo le principali risorse che distribuiamo on line.

<http://www.ucer.camcom.it>

## **Analisi trimestrali congiunturali**

### **Congiuntura industriale**

Fatturato, esportazioni, produzione, ordinativi aggregati e per settori e classi dimensionali delle imprese.

<http://www.ucer.camcom.it/studi-ricerche/analisi/os-congiuntura>

### **Congiuntura dell'artigianato**

Fatturato, esportazioni, produzione, ordinativi dell'artigianato.

<http://www.ucer.camcom.it/studi-ricerche/analisi/os-congiuntura-artigianato>

### **Congiuntura del commercio al dettaglio**

Vendite e giacenze aggregati e per settori e classi dimensionali delle imprese.

<http://www.ucer.camcom.it/studi-ricerche/analisi/os-congiuntura-commercio>

### **Congiuntura delle costruzioni**

Volume d'affari e produzione aggregati e per classi dimensionali delle imprese.

<http://www.ucer.camcom.it/studi-ricerche/analisi/os-congiuntura-costruzioni>

### **Demografia delle imprese - Movimprese**

La demografia delle imprese, aggregata e per forma giuridica e settore di attività.

<http://www.ucer.camcom.it/studi-ricerche/analisi/demografia-imprese>

### **Demografia delle imprese - Imprenditoria estera**

Stato e andamento delle imprese estere, disaggregati per forma giuridica e settore di attività.

<http://www.ucer.camcom.it/studi-ricerche/analisi/imprenditoria-estera>

### **Demografia delle imprese - Imprenditoria femminile**

Stato e andamento delle imprese femminili, disaggregati per forma giuridica e settore di attività.

<http://www.ucer.camcom.it/studi-ricerche/analisi/imprenditoria-femminile>

### **Demografia delle imprese - Imprenditoria giovanile**

Stato e andamento delle imprese giovanili, disaggregati per forma giuridica e settore di attività.

<http://www.ucer.camcom.it/studi-ricerche/analisi/imprenditoria-giovanile>

### **Esportazioni regionali**

L'andamento delle esportazioni emiliano-romagnole sulla base dei dati Istat.

<http://www.ucer.camcom.it/studi-ricerche/analisi/esportazioni-regionali>

### **Scenario di previsione Emilia-Romagna**

Le previsioni macroeconomiche regionali a medio termine. Unioncamere Emilia-Romagna e Prometeia.

<http://www.ucer.camcom.it/studi-ricerche/analisi/scenario-previsione>

## **Analisi semestrali e annuali**

### **Rapporto sull'economia regionale**

Un costante monitoraggio dell'economia regionale. A fine settembre, le prime valutazioni. A fine dicembre, l'andamento dettagliato dell'anno, le previsioni e approfondimenti. A fine giugno il consuntivo..

<http://www.ucer.camcom.it/studi-ricerche/analisi/rapporto-economia-regionale>

## **Banche dati**

### **Banca dati on-line di Unioncamere Emilia-Romagna**

Free e aggiornati dati nazionali, regionali, provinciali e comunali, relativi a economia, lavoro, giustizia, società, istruzione, sanità, previdenza, assistenza, infrastrutture, popolazione, ambiente e altro ancora.

<http://www.ucer.camcom.it/studi-ricerche/dati/bd>